

遗产·乡土建筑

俞源村

著

陈志华教授

十余年来，带领清华大学建筑学院师生，主持乡土建筑的调查和研究，激发了新生代对传统建筑的热忱。

汉声民间文化守望数十年

抢救传统乡土建筑，支持「清华大学建筑学院·汉声·中国乡土建筑研究所」。

进行田野调查、实地测绘并出版
专著，完整保存文化遗产。

第一手调查，精美的制作

依据
乡土

文献、耆老访谈撰述文字，大量实地拍摄照片，结合丰富、严谨的测绘图，加以一流的装帧设计、艺术化的独特制作，完美呈现古老遗产的人文历史与建筑风采。

建制完备发展成熟的文化村落

■俞源村
位于浙江

省武义县，山形水势形成绝佳风水，因古时有交通之便和文化优势，居民富庶，村落建设完整。村中住宅分大、中、小三类，装饰上木雕最具特色，另有各类配套建筑。二〇〇三年俞源村被评为第一批中国历史文化名村。■本书引领你步入俞源村，钩沉史志家谱，展现村落的布局、历史文化脉络及各类建筑的精彩形态。



版权所有，侵权必究。侵权举报电话：010-62782989 13501256678 13801310933

图书在版编目(CIP)数据

俞源村/陈志华著. —北京: 清华大学出版社, 2007. 12

(中华遗产·乡土建筑)

ISBN 978-7-302-16516-3

I. 俞… II. 陈 III. 乡村-建筑艺术-武义县 IV. TU-881.2

中国版本图书馆CIP数据核字(2007)第180148号

责任编辑: 徐颖 袁功勇

责任校对: 王凤芝

责任印制: 孟凡玉

出版发行: 清华大学出版社

<http://www.tup.com.cn>

c-service@tup.tsinghua.edu.cn

社总机: 010-62770175

投稿咨询: 010-62772015

地址: 北京清华大学学研大厦A座

邮编: 100084

邮购热线: 010-62786544

客户服务: 010-62776969

印装者: 北京百花彩印有限公司

经销: 全国新华书店

开本: 235×288 印张: 14 字数: 128千字

版次: 2007年12月第1版 印次: 2007年12月第1次印刷

印数: 1~5000

定价: 85.00元

本书如存在文字不清、漏印、缺页、倒页、脱页等印装质量问题, 请与清华大学出版社出版部联系调换。联系电话: 010-62770177转3103 产品编号: 026109-01

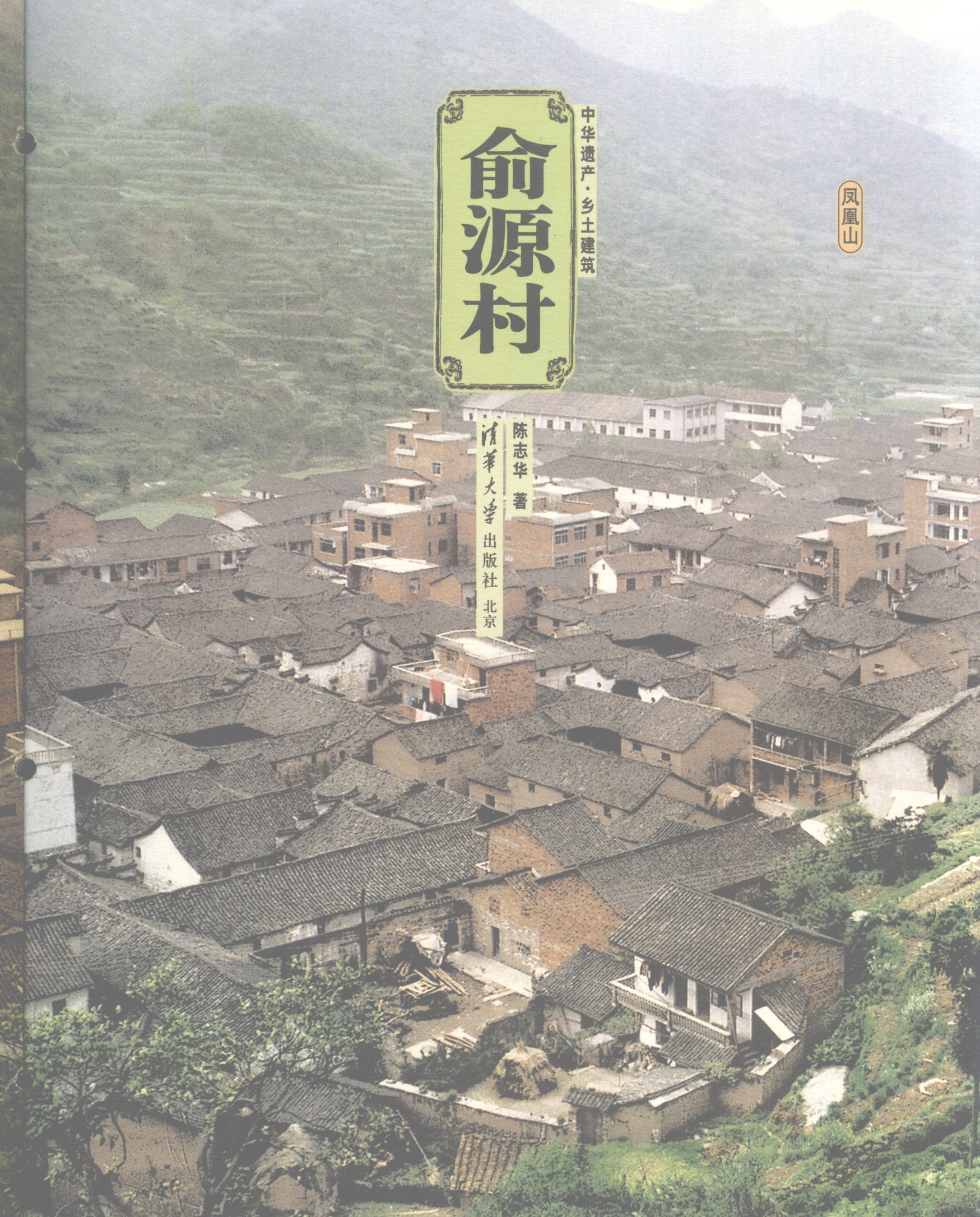
凤凰山

中华遗产·乡土建筑

俞源村

陈志华 著

清华大学出版社 北京



庙宇……壹佰肆拾叁

礼制……壹佰肆拾壹

公共……壹佰叁拾捌

居住……壹佰壹拾叁

总测绘图……壹佰零玖

图版篇……壹佰零玖

十 装饰与装修……玖拾玖

九 住宅……捌拾捌

八 商店……捌拾

七 文教建筑……柒拾伍

沉香劈山救母故事……陆拾柒

六 寺庙……陆拾肆

五 宗祠……伍拾肆

四 弃儒从商……肆拾柒

三 建村小史……叁拾柒

二 如此村落……贰拾伍

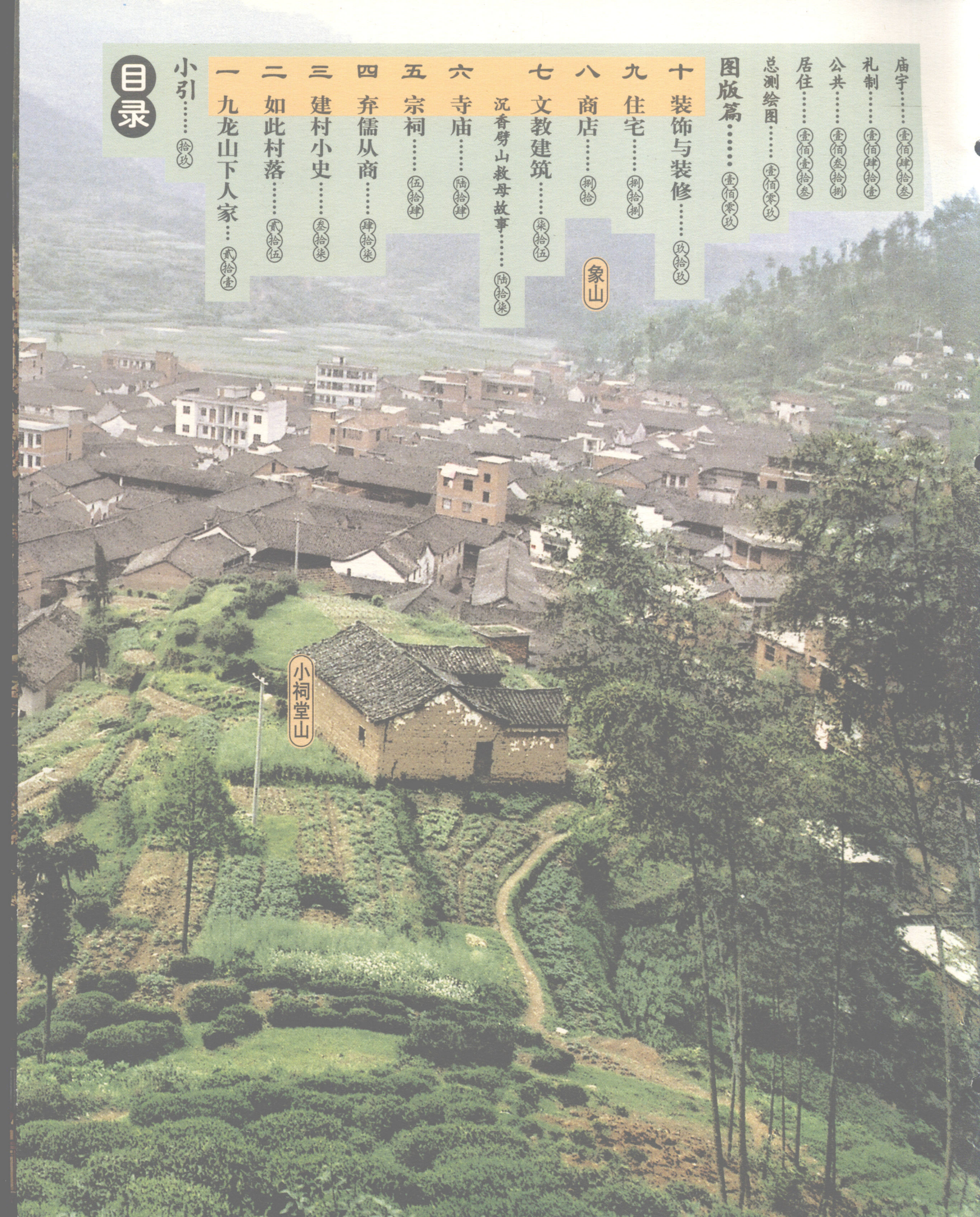
一 九龙山下人家……贰拾壹

小引……拾玖

目录

象山

小祠堂山



后记……壹佰陆拾柒

拓片……壹佰伍拾捌

其他……壹佰伍拾柒

商业……壹佰伍拾叁

文化……壹佰伍拾贰

青龙山

九龙山下的村落

从封面里展开的这幅长卷照片
 让我们看到掩映于青山翠竹中四面环山的俞源村
 村东有作为俞源“发脉之山”的九龙山山系，村西是西山
 北面水口处，凤凰山、象山左右相向
 俞源村安卧于这样的自然地形之中
 给予了村民强有力的安全感

俞源村水口

凤凰山

象山

村北水口处

俞川水在风水林和凤凰山之间的农田里绕了一个巨大的“S”形弯

“S”形水系起了引水用水的水利工程的作用

它蜿蜒流淌灌溉了周围农田，绕过凤凰山后再奔钱塘江而去

过去宣平到武义的大路即从水口进入并穿村而过
而且俞源村临近钱塘江和瓯江两大水系
是古时杭州到温州水陆交通的必经之地

俞源居民靠贩运起家
经商致富

村落的建设也相应地完善而成熟

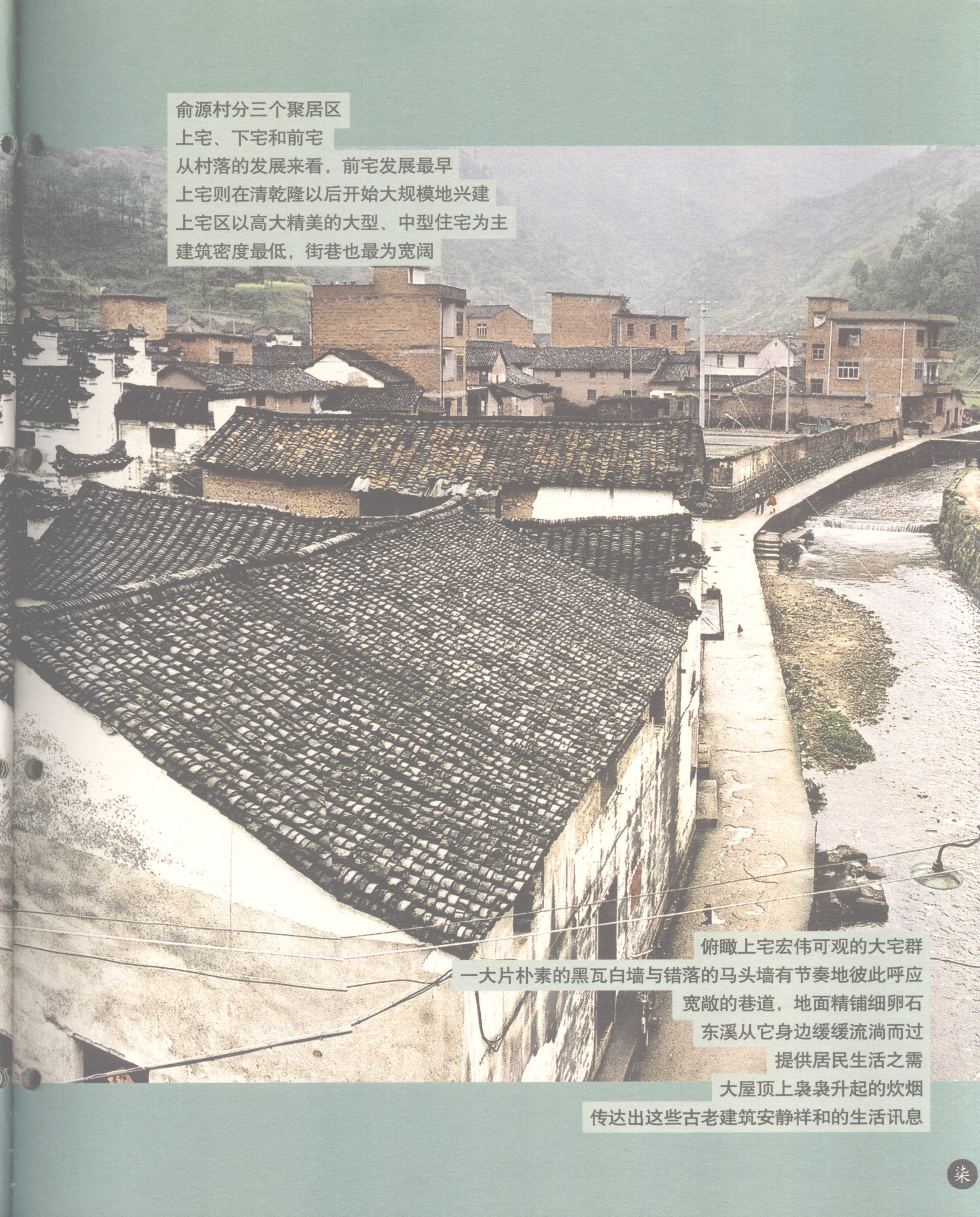
风水林

宣武大路

俞川

上宅区 大宅群



A high-angle photograph of a traditional Chinese village. The foreground is dominated by a large, dark-tiled roof of a building. Below it, a narrow alleyway leads to a river. The river flows from the right towards the center, with a small dam or weir. In the background, more traditional buildings with tiled roofs and some modern brick buildings are visible, set against a backdrop of green hills. The overall scene is peaceful and rural.

俞源村分三个聚居区

上宅、下宅和前宅

从村落的发展来看，前宅发展最早

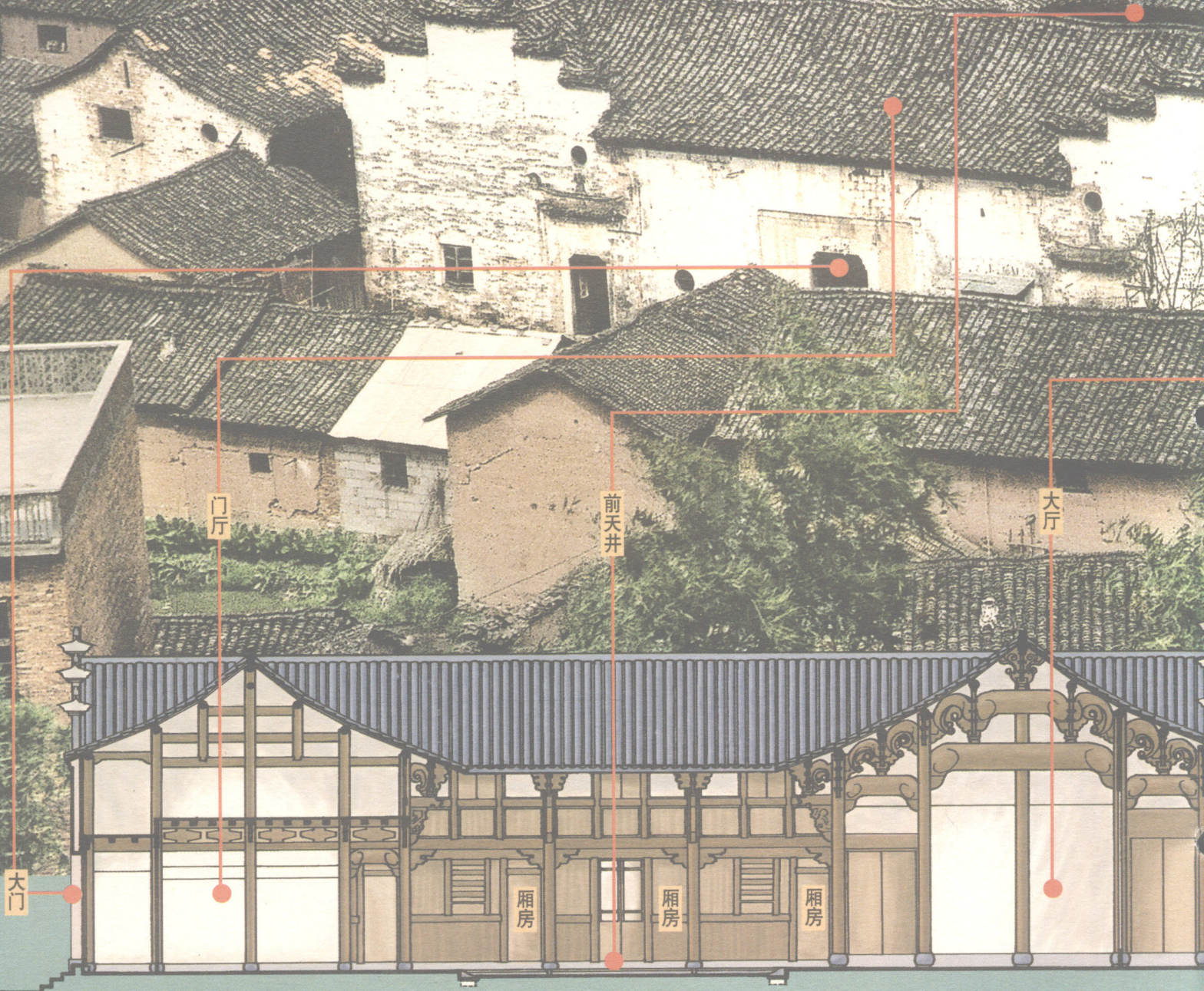
上宅则在清乾隆以后开始大规模地兴建

上宅区以高大精美的大型、中型住宅为主

建筑密度最低，街巷也最为宽阔

俯瞰上宅宏伟可观的大宅群
一大片朴素的黑瓦白墙与错落的马头墙有节奏地彼此呼应
宽敞的巷道，地面精铺细卵石
东溪从它身边缓缓流淌而过
提供居民生活之需
大屋顶上袅袅升起的炊烟
传达出这些古老建筑安静祥和的生活讯息

裕后堂是全村最大的住宅
建于乾隆晚期，共有房屋158间
处于中轴线上的主体院落为三进七开间，厅房高大宽敞
中心院落的左右、背后有成排的伙屋
它们负担着大院住户的杂务劳作



大型住宅 裕后堂

由下面的纵剖图来看裕后堂的空间设计和精美的两层木结构

裕后堂前后两个天井四周，都有廊道相通。下层的廊道面对天井开放，上层的廊道对内使用。中间大厅的空间开敞，月梁粗壮有力，“粗梁细柱”的建造特点一目了然。屋檐下的“猫儿梁”已经不仅仅作为支撑构件，而且成为屋顶下最富动态的装饰。

后天井

堂屋

厢房

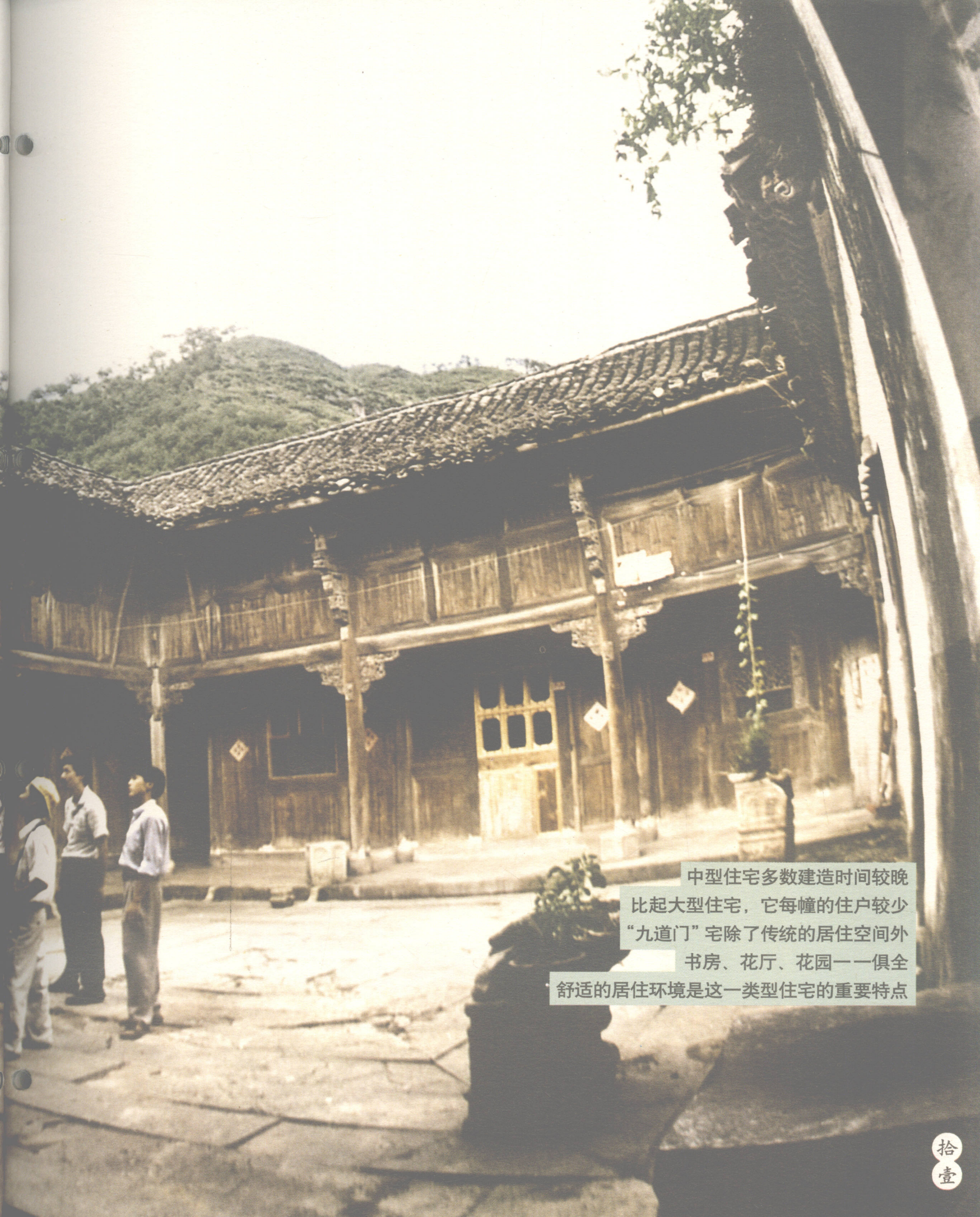
厢房

厢房

中型住宅 “九道门” 宅

站在条石满埭的“九道门”宅的庭院中间
可见檐廊下的明柱根根挺拔，粗细均匀
一层柱顶的“呈方”有如蝴蝶般左右展开精雕细刻的翅膀
温柔地托起朴素明快的木枋
二楼的叠斗向前伸展支撑住宽大的出檐
不施油彩的木结构在这所住宅中表现得张弛有度、刚柔并济

这所建于清道光年间的住宅是中型住宅中最精致的一个
所有板壁隔断之下都有石材接地
这种“木不落地”的做法是为了适应南方多雨的气候
两层楼的木造结构在一层让出遮阳避雨的廊道
檐廊下的空间成为妇女做家务
及儿童玩耍嬉戏的好地方



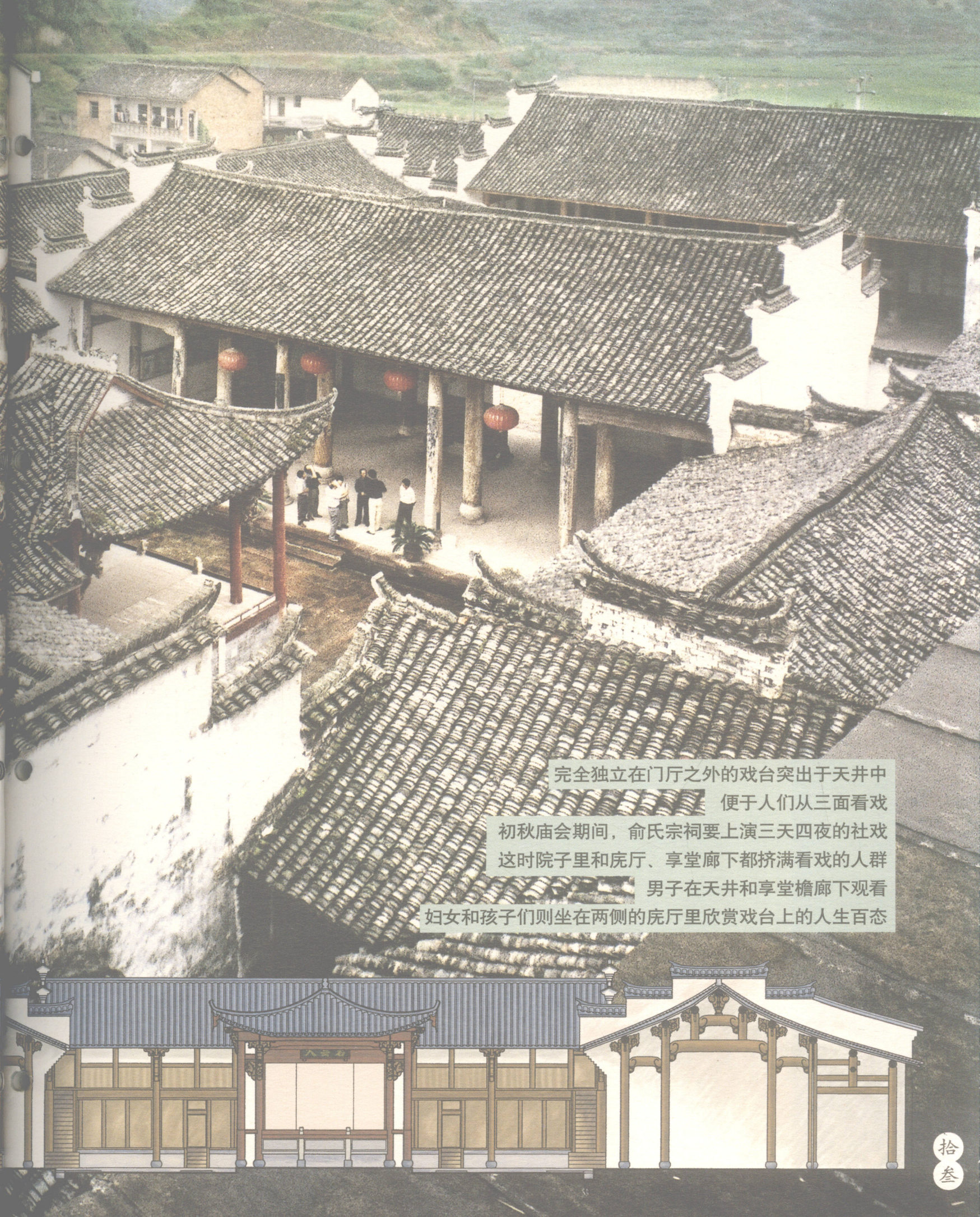
中型住宅多数建造时间较晚
比起大型住宅，它每幢的住户较少
“九道门”宅除了传统的居住空间外
书房、花厅、花园一一俱全
舒适的居住环境是这一类型住宅的重要特点

俞氏宗祠

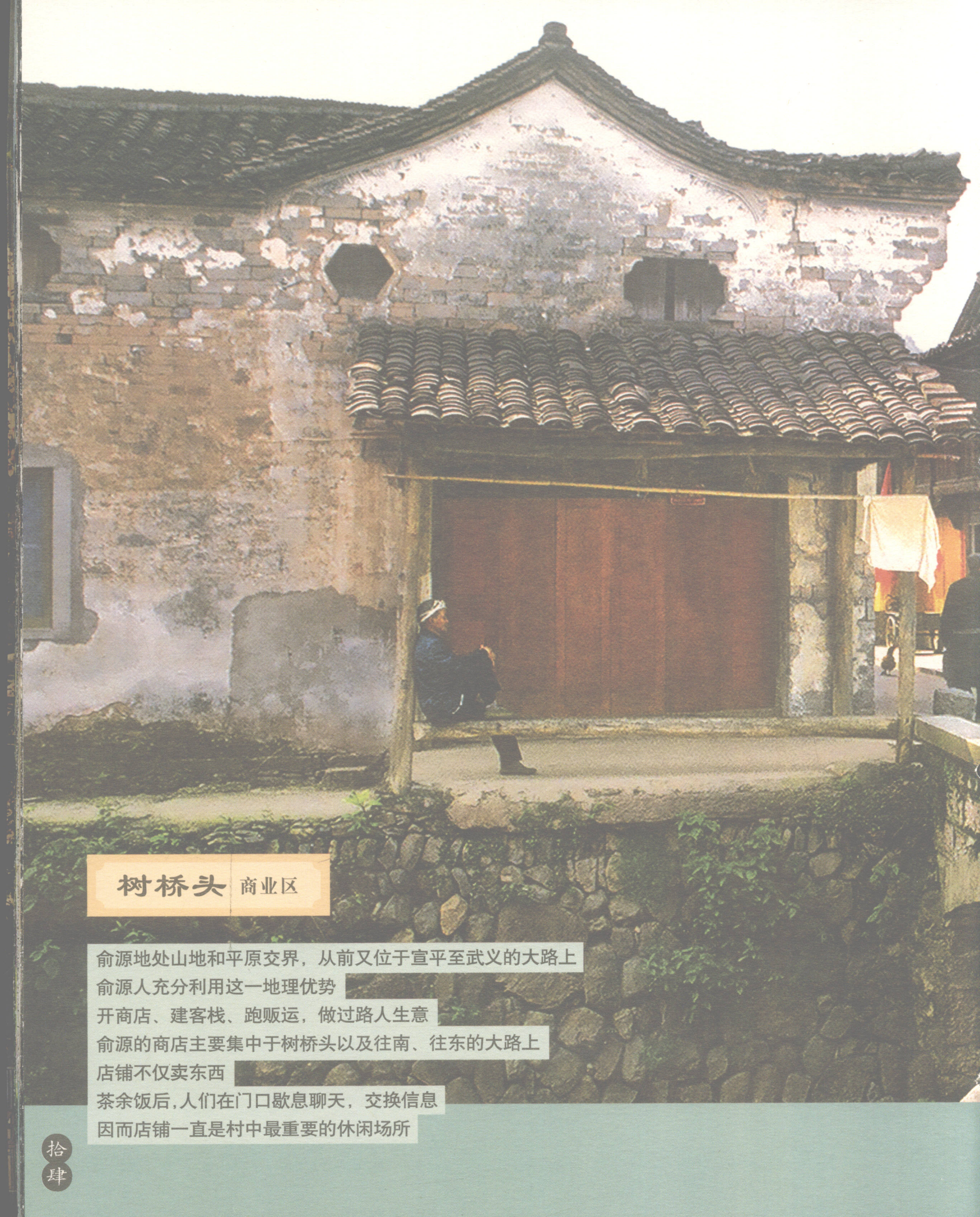
俞源村是由俞姓、李姓、董姓等组成的血缘村落
作为第一大姓俞姓的总祠堂

俞氏宗祠是村中最重要的礼制建筑

除了享堂等必要的礼制空间，宗祠两侧还有发达的侧院
因此宗祠的规模很大，可以容纳很多功能



完全独立在门厅之外的戏台突出于天井中
便于人们从三面看戏
初秋庙会期间，俞氏宗祠要上演三天四夜的社戏
这时院子里和庀厅、享堂廊下都挤满看戏的人群
男子在天井和享堂檐廊下观看
妇女和孩子们则坐在两侧的庀厅里欣赏戏台上的人生百态



树桥头 商业区

俞源地处山地和平原交界，从前又位于宣平至武义的大路上
俞源人充分利用这一地理优势

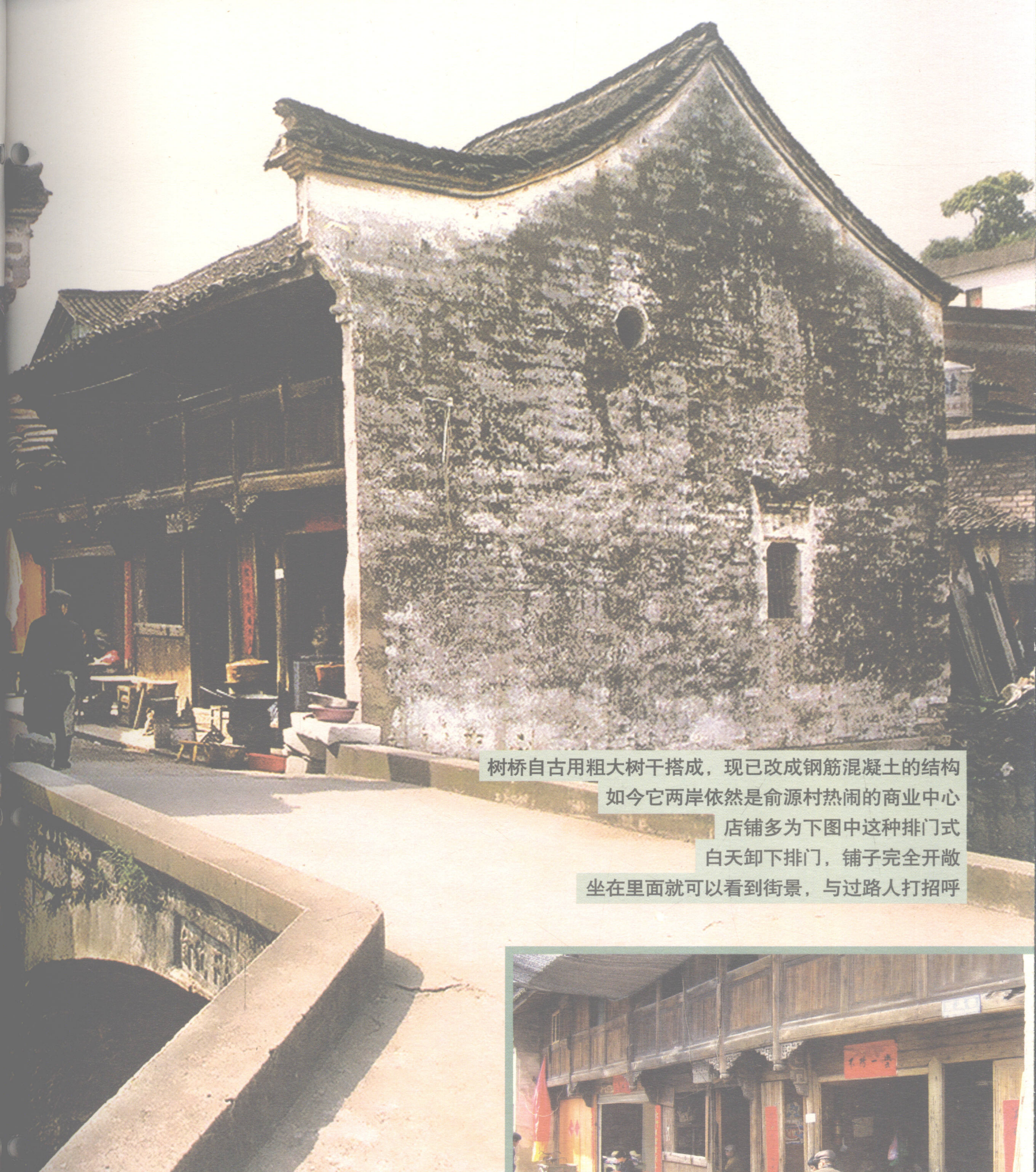
开商店、建客栈、跑贩运，做过路人生意

俞源的商店主要集中于树桥头以及往南、往东的大路上

店铺不仅卖东西

茶余饭后，人们在门口歇息聊天，交换信息

因而店铺一直是村中最重要的休闲场所



树桥自古用粗大树干搭成，现已改成钢筋混凝土的结构
如今它两岸依然是俞源村热闹的商业中心
店铺多为下图中这种排门式
白天卸下排门，铺子完全开敞
坐在里面就可以看到街景，与过路人打招呼

