

# 中醫史

A HISTORY OF  
CHINESE MEDICINE

李经纬◎著



海南出版社

A HISTORY OF  
CHINESE MEDICINE

# 中醫史

李经纬 / 著



海南出版社

图书在版编目 (CIP) 数据

中医史/李经纬著. —海口: 海南出版社, 2007. 7

ISBN 978-7-5443-2084-9

I. 中... II. 李... III. 中国医药学—医学史 IV. R-092

中国版本图书馆 CIP 数据核字 (2007) 第 077847 号

## 中医史

责任编辑: 刘逸 朱作霖

执行编辑: 刘逸 杨雅清

装帧设计: 亿点印象

### 海南出版社 出版发行

地址: 海口市金盘开发区建设三横路 2 号

邮编: 570216

发行: 010-88865482

邮购: 0898-66830933

E-mail: red007@126.com

印刷: 北京朝阳区小红门印刷厂

版次: 2007 年 9 月第 1 版

印次: 2007 年 9 月第 1 次印刷

开本: 787mm × 1092mm 1/16

印张: 30.25

彩插: 2 印张

字数: 550 千字

印数: 6000 册

书号: ISBN 978-7-5443-2084-9

定价: 49.80 元

【版权所有, 请勿翻版、转载, 违者必究】

如有缺页、破损、倒装等印刷质量问题, 请寄回本社调换





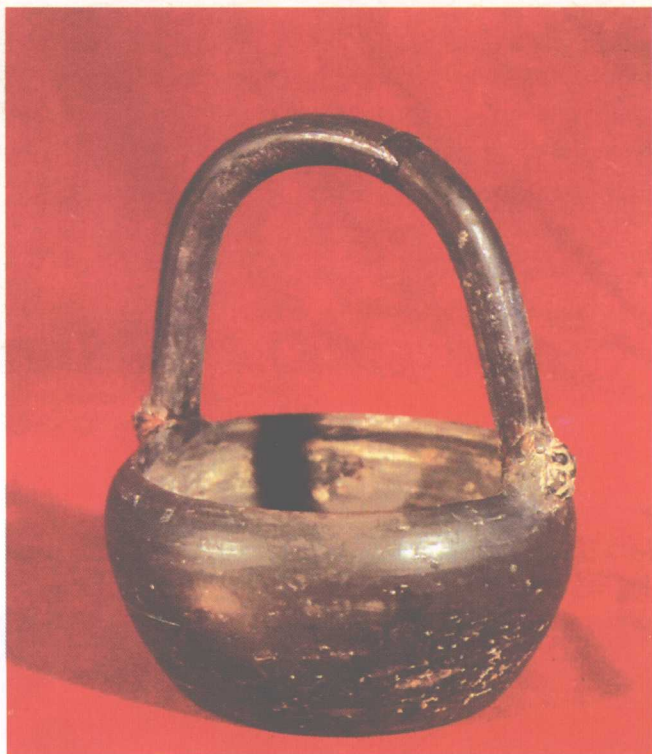
### | 围猎图 |

内蒙阴山新石器时代岩画，反映其时人群合作狩猎的生动画面。



### | 神农氏画像 |

神农氏即炎帝，我国三皇之一，为中华民族的农业与医药发展做出了巨大贡献。炎帝除发明农业外，“神农尝百草……始有医药”。



### | 黑陶篮 |

黑陶篮在中国新石器时代晚期之大汶口、龙山文化遗址中常有发现。该篮底有烬痕，当为传递保存火种之器物。



### | 舞蹈纹彩陶盆 |

1973年青海大通上孙家寨出土。盆内壁为五人一组携手舞蹈纹画，共三组，线条简洁流畅。其中人物携手并肩，翩翩起舞，场面欢快而生动。舞蹈是活动筋骨，畅快心胸，增强人体祛病能力的一种健身疗病方法。



### | 半坡遗址氏族部落聚落想象图 |

陕西西安半坡村遗址，约公元前5000年仰韶文化时期，据发掘四十余座之圆形半穴居、方形地面建筑设计制作之想象图。反映出聚落外围有壕沟以防野兽侵袭，半穴居旁有丧死婴之陶罐，半穴居中央有面向广场的大房子，可能系公共活动之氏族共有建筑。



### | 青铜匝 |

1972年河南罗山县高店村出土，高20.7厘米，长37厘米，兽形，并有一兽形盃，春秋时黄国公族“单”用器。系个人卫生盥洗器物，盥洗时，以匝倒水，以盘承接，既方便又清洁。



### | 青铜盘 |

与青铜匝同时出土于1972年河南罗山高店村，高17厘米，口径41.8厘米，附耳、平底，四卧兽承托圈足，内底有铭文，亦“单”之用器。为盥洗接污水之器具。



### | 医和、医缓像 |

清人绘，纸质，高134厘米，宽30厘米，医和、医缓为春秋时期秦国名医。此像为清代岭南派画家苏长春所绘。

(曹仲英捐献，上海中医药大学博物馆藏)

### | 神医扁鹊画像石 |

东汉，画像石中层为三人依次跪坐，面向神医扁鹊，神医为人面、人手、鹊身。人首鹊身神医，右手似为病人诊脉，或针刺治疗。



### | 《神农本草经》书影 |

明卢复辑本，为现存最早的《神农本草经》。《神农本草经》约成书于秦汉时期，一说更早为战国，一说晚在汉末。乃托名神农所撰，载药365种，后遗。明代卢复首辑成册。该书为日本宽正十一年（1799）江户书局刻本。





### | 帛画《导引图》 |

1973年湖南长沙马王堆汉墓出土，帛画卷长约一百厘米，宽约五十厘米，全图分四层，每层约十一个姿态各不相同的单人导引图，图侧多有标题，如“熊经”、“蛭北”等等，或署以“引温病”等之说明，每幅画人物高为九至十二厘米。上图为出土原画之整理复原，下图为按原图之复绘图。





## | 华佗像 |

华佗，约生于公元2世纪，沛国谯（安徽亳县）人，精通外科与医疗保健体育。据考他曾创用全身麻醉下做过腹腔肠吻合手术。他的“五禽戏”是模仿虎、鹿、熊、猿、鸟动作锻炼身体，以祛病延年。医疗技术除外科手术外，还精通针灸疗法。弟子有吴普、樊阿、李当之，均当时有名的本草、针灸专家。

（故宫博物院藏）



## | 五禽戏 |

华佗曾指导吴普说：“人体欲得劳动，但不当使极耳。动摇则谷气得消，血脉流通，病不得生，譬如户枢终不朽也。是以古之仙者，为导引之事，熊经鸱顾，引挽腰体，动诸关节，以求难老，吾有一术，名五禽之戏。”后世据以绘制成图，使之流传更广。





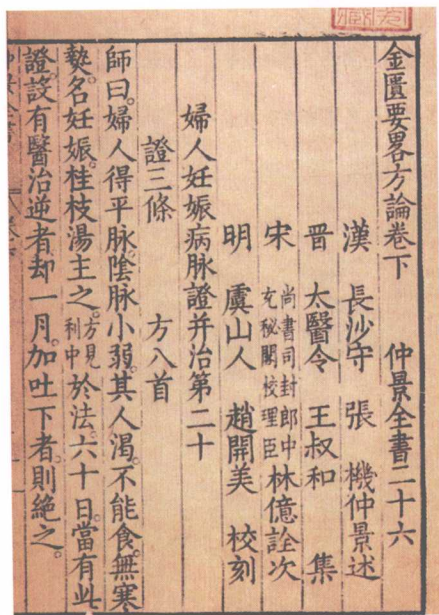


### | 医圣张仲景 |

张仲景(约公元150~219年),名机,南阳涅阳人,师从同郡张伯祖,刻苦勤奋,他“勤求古训,博采众方”,总结与疾病斗争丰富经验,撰成《伤寒杂病论》,经晋代王叔和整理成为《伤寒论》、《金匱要略》,提出三因致病说,创用六经辩证治伤寒,脏腑辩证治杂病,深刻批评不学无术之庸医与医疗道德差的医生,后世尊其为“众方之祖”。宋以后被医界尊为“医圣”,于故里建医圣祠。

画像为著名人物画家蒋兆和绘。

(中国医史博物馆藏)



### | 《金匱要略方论》书影 |

汉代张仲景撰,晋代王叔和辑,宋代林亿詮次,明代赵开美校刻于万历二十七年。



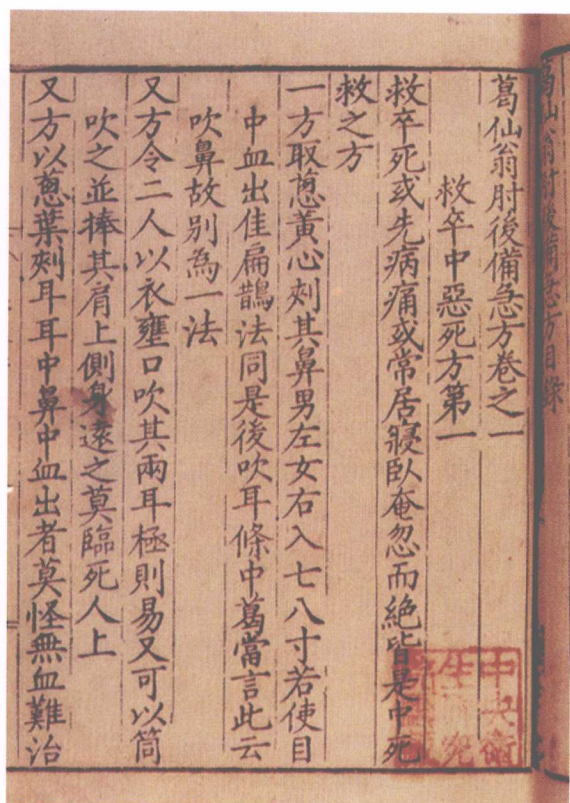
### | 葛洪像 |

葛洪 (283~343), 字雅川, 自号抱朴子, 丹阳句容 (今属江苏) 人, 少好神仙导引之术, 兼习炼丹术, 后师事南海太守鲍玄, 娶其女鲍姑为妻, 晚年隐居罗浮山。撰有《肘后救卒方》(一名《肘后备急方》) 等书。

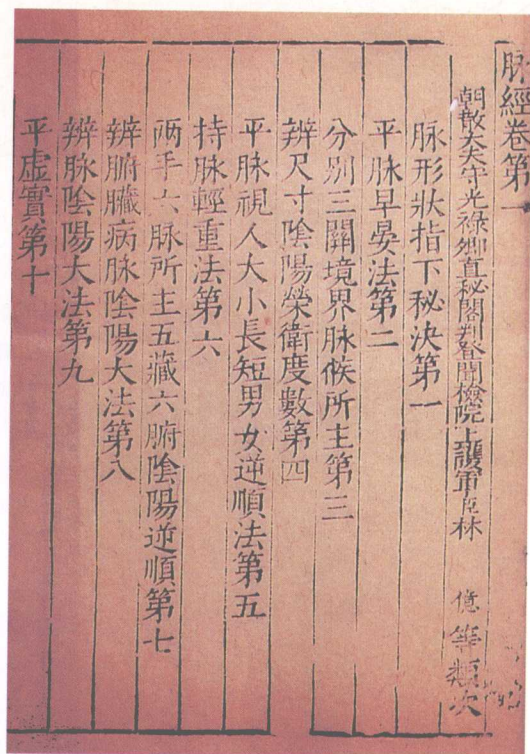
(此像出自杭州西湖葛岭碑刻拓片)

### | 《肘后备急方》书影 |

明代万历二年 (1574) 李枋刻, 刘自化校刊本。







### | 王叔和画像 |

王叔和，名熙，高平人，曾任太医令，精通经史，穷究医学脉理，撰有《脉经》10卷。编次医圣张仲景《伤寒杂病论》，为《伤寒论》与《金匱要略》，为弘扬仲景学说作出了巨大贡献。

画像为现代著名人物画家蒋兆和绘。

### | 《脉经》书影 |

此书影为中国中医科学院图书馆珍藏的明代王肯堂《医统正脉》本。



貞白先生小象



雷敦造像



### | 陶弘景像 |

陶弘景 (456~536)，南北朝梁道教思想家、医学家，字通明，自号华阳隐居，卒谥贞白先生。整理《神农本草经》旧文，增收《名医别录》，合而撰《本草经集注》七卷，收药730种，首创玉石、草木、虫、兽、果、菜、米分类法。整理葛洪《肘后救卒方》，增补为《补阙肘后百一方》。还撰有《养性延命录》等，在中医学发展史上作出了重要贡献。

### | 雷敦造像 |

雷敦，古代著名中药炮炙专家。宋代赵希弁认为是南北朝人，同为宋代的苏颂则认为是隋人。雷敦所撰《雷公炮炙论》是我国第一部炮炙专著。但已佚。后人尊雷敦为雷公，中药店铺标明其炮炙正宗，多写“雷公炮炙”四字以示。

画像为现代著名人物画家蒋兆和绘。

### | 齐武帝答陶隐居入山诏 |

齐武帝永明十年 (492)，陶弘景时年36岁，辞官隐居秣陵茅山，潜心研读养生术与岐黄之学。在陶氏隐居期间，齐武帝萧贲屡有厚赐。其后，梁武帝萧衍也多有请过问国家大事，故世人尊陶氏为“山中宰相”。

图为“齐武帝答陶隐居入山诏”书影。

齊武帝答陶隱居入山詔  
 卿遠景和粹尚想清虛山中閒靜得性所樂  
 當奮逸志也若有所須便可以問仍賜萬  
 十疋疋二十疋  
 又別初  
 朕月給上休各五斤白蜜二斗以供服餌  
 隱居解官表  
 臣聞光風冲天頽陽振飲河之談漢槐堦  
 地前陰峻葵芝之氣臣棲遲早日啓華文  
 年任宜留榮學非待祿恒思懸纓象闕孤  
 耕德下席月瀾門橫紫雲際始奉中恩得  
 遂丘壑今使滅影柱庭神交松艾一出東  
 關故鄉就望瞻言與念臨波瀾波臣舟棹  
 已遠無緣躬詣不任攀戀之誠謹奉表以  
 聞



芎藭不宜滋  
 补，下白，  
 纳少，粟米  
 一石，资饮  
 芎也。思邈  
 唐侍郎孙思邈书

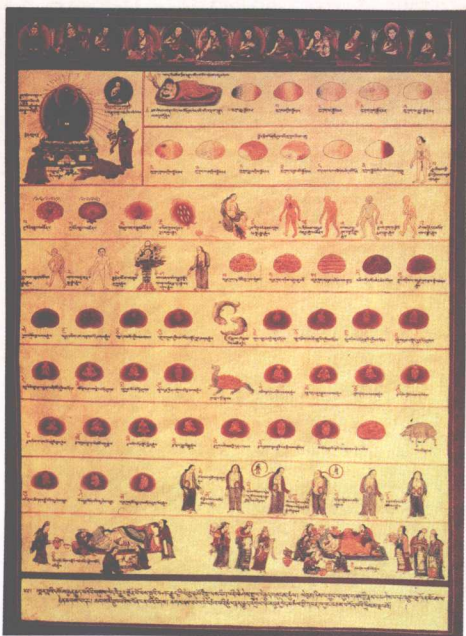


### | 孙思邈与韦慈藏像 |

孙真人思邈、药王韦慈藏画像出自洪武初(1368)年李恒《周府袖珍方》。李恒以医名选入太医院，擢周定王府良医。奉周定王朱橚之命，将周府应效者编类成方，分为四卷，门81，方计3077首。此画像出自该书。

### | 孙思邈处方手迹 |

见《淳化熙秘阁续帖》，处方有：“芎藭不宜滋补，下白，纳少，粟米一石，资饮芎也。思邈。唐侍郎孙思邈书。”



### | 藏医人胚胎发育图(左图) |

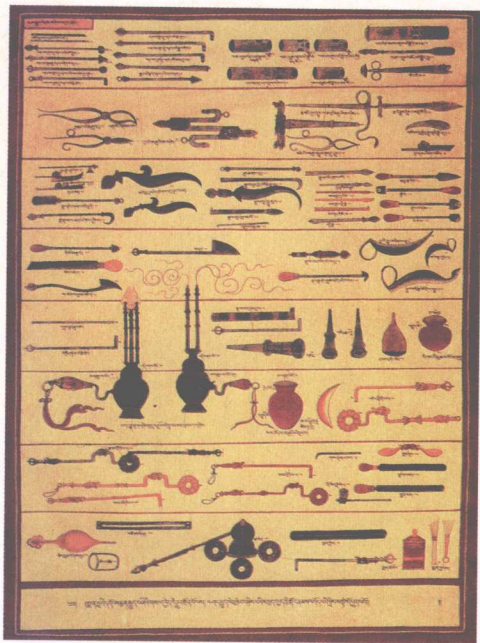
清亚麻布质精绘，藏医学美术师工笔彩绘，绘图是根据《四部医典》内容设计，形象生动地描绘了人类胚胎发育的鱼期、龟期、猪期三阶段认识。藏医系列79挂图之一。约绘于清代早期。

(西藏自治区藏医研究所珍藏)

### | 藏医起居图(右图) |

此图为人之起居，生活卫生等图。





#### | 藏医医疗器械图(上左) |

该图收绘医疗器械约九十种,包括诊断、手术及医疗技术器械等,反映出藏医学医疗技术已发展到很高水平。约绘于清早期,亚麻布质。

(西藏自治区藏医研究所珍藏)



#### | 藏医食行药察图(上右) |

清,亚麻布质,长103厘米,宽72厘米,是公元17世纪弟斯桑结嘉措编成《四部医典大经蓝琉璃》一书基础上,召请画家绘制的。图示病人食物、行为、病因辩证等诊疗病症,形象绘成大树四大主枝,以树之枝叶说明食行药察的情节,并各有图文说明。

(西藏自治区藏医研究所藏)



#### | 宇妥·宁玛元旦贡布塑像 |

宇妥·宁玛元旦贡布(708~833),吐蕃王朝首席侍医,堆龙格那(今西藏堆龙德庆)人。世医出身,游学全藏、内地与尼泊尔、印度等,总结藏医理论与经验,参考《医学大全》与《月王药珍》等,历二十余年,撰成《四部医典》,成为藏医学发展的经典,他被尊为医圣。

(西藏自治区藏医院纪念塑像)