

**National**  
**Geography**

# 各国国家地理

● 李树藩 主编

America  
Oceania

【美洲·大洋洲卷】



長  
春  
出  
版  
社





# 各国国家地理

National Geography

【美洲·大洋洲卷】

李树藩 主编

長 春 出 版 社

图书在版编目(CIP)数据

各国国家地理·美洲-大洋洲卷 / 李树藩主编. — 长春: 长春出版社, 2007.1

ISBN 978-7-5445-0249-8

I.各... II.李... III.①地理-世界 ②地理-美洲 ③地理-大洋洲 IV.K91

中国版本图书馆 CIP 数据核字(2006)第 114460 号

各国国家地理·美洲-大洋洲卷

---

主 编: 李树藩

责任编辑: 张耀民

封面设计: 王国擎

版式设计: 魏金霞

---

出版发行: 长春出版社

总编室电话: 0431-8563443

发行部电话: 0431-8561180

读者服务部电话: 0431-8561177

地 址: 吉林省长春市建设街 1377 号

邮 编: 130061

网 址: <http://www.cccbs.net>

印 刷: 吉林省吉育印业有限公司

经 销: 新华书店

---

开 本: 16 开本 787×1092 毫米

字 数: 335 千字

印 张: 17.5

版 次: 2007 年 1 月第 1 版 2007 年 1 月第 1 次印刷

定 价: 29.00 元

---

版权所有 盗版必究

## 编委会

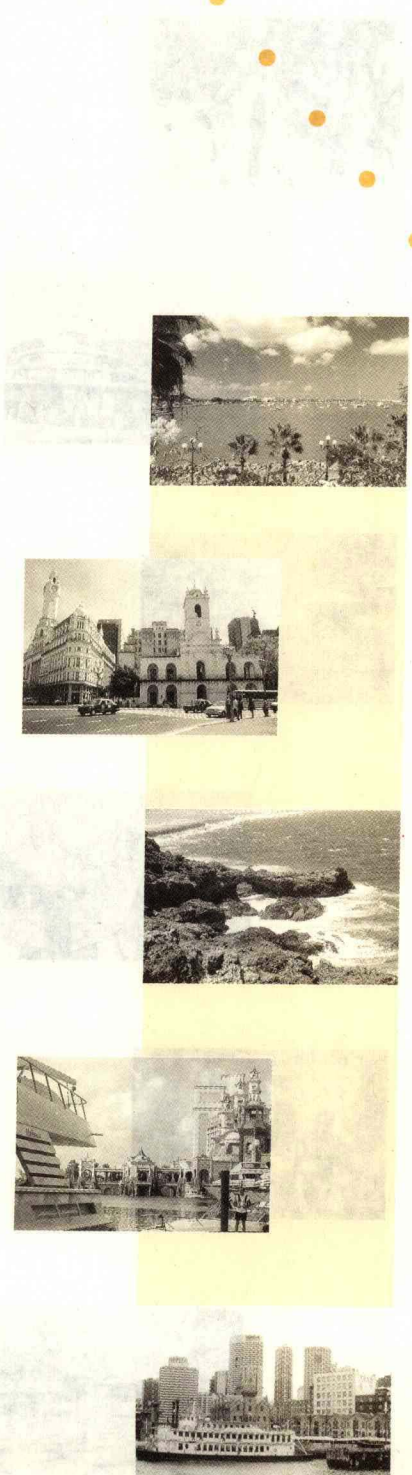
主 编 李树藩

撰稿人 陈志伟 苏东学 郑 岩 张书研 冬 岩  
冬 梅 于 雷 刘世华 胡 雪 艾 虹  
曹英伟 康宛竹 刘景祥 袁丽君 李秀英  
李晓东 李晓风 哈北辰 陶 醉 崔 丽  
赵月姝 何俊章 张士峰 边春兰 陆明山  
齐文广 毛治中 姚 桑 裘向荣 王水田  
向 明 周洪亮 熊 炎 李克实 唐少先  
王政文 荣国山 鲁少华 裴 壮 许东海  
徐宇三 柏 忠 闫 庆 谷 艳 顾向群  
王艳华 王起光 齐 轩 杨柏杉 张跃忠  
杨立君 尚守志 邵 光 滕云飞 冯玉吉  
郑 君 林 艳 牧 仁 王 健 李 红  
李树藩 哈 聪 陆 非 萧晓枫 闻一铭

# 目录

## CONTENTS

美洲概况/1	1
安圭拉 ..... 5	5
Anguilla	
安提瓜和巴布达 ..... 7	7
Antigua and Barbuda	
阿根廷 ..... 9	9
Argentina	
阿鲁巴 ..... 18	18
Aruba	
巴哈马 ..... 20	20
Bahamas	
巴巴多斯 ..... 24	24
Barbados	
伯利兹 ..... 27	27
Belize	
玻利维亚 ..... 31	31
Bolivia	
百慕大群岛 ..... 38	38
Bermuda Is.	
巴西 ..... 40	40
Brazil	
英属维尔京群岛 ..... 52	52
British Virgin Is.	



加拿大 .....	54
Canada	
开曼群岛 .....	64
Cayman Is.	
智利 .....	66
Chile	
哥伦比亚 .....	74
Colombia	
哥斯达黎加 .....	80
Costa Rica	
古巴 .....	84
Cuba	
多米尼克 .....	89
Dominica	
多米尼加 .....	92
Dominican	
厄瓜多尔 .....	96
Ecuador	
萨尔瓦多 .....	101
El Salvador	
法属圭亚那 .....	104
French Guiana	
格陵兰 .....	106
Greenland	
格林纳达 .....	109
Grenada	
瓜德罗普 .....	111
Guadeloupe	
危地马拉 .....	113
Guatemala	



圭亚那 ..... 117  
Guyana

海地 ..... 120  
Haiti

洪都拉斯 ..... 124  
Honduras

牙买加 ..... 128  
Jamaica

马尔维纳斯群岛 ..... 131  
Malvinas Is.

马提尼克 ..... 133  
Martinique

墨西哥 ..... 135  
Mexico

蒙特塞拉特 ..... 144  
Montserrat

荷属安的列斯 ..... 145  
Netherlands Antilles

尼加拉瓜 ..... 147  
Nicaragua

巴拿马 ..... 150  
Panama

巴拉圭 ..... 154  
Paraguay

秘 鲁 ..... 157  
Peru

波多黎各 ..... 164  
Puerto Rico

圣卢西亚 ..... 168  
St. Lucia

● 圣皮埃尔和密克隆群岛 ..... 170  
Saint Pierre and Miquelon Is.

● 圣基茨和尼维斯 ..... 172  
St. Kitts and Nevis

● 苏里南 ..... 174  
Surinam

● 圣文森特和格林纳丁斯 ..... 177  
St. Vincent and Grenadines

● 特立尼达和多巴哥 ..... 180  
Trinidad and Tobago

● 特克斯和凯科斯群岛 ..... 183  
Turks and Caicos Is.

● 乌拉圭 ..... 185  
Uruguay

● 美 国 ..... 189  
U.S.A

● 委内瑞拉 ..... 213  
Venezuela

● 美属维尔京群岛 ..... 217  
Virgin Is. of The U.S.A.





## 大洋洲概况/219

澳大利亚 ..... 221

Australia

库克群岛 ..... 228

Cook Is.

密克罗尼西亚 ..... 230

Micronesia

斐济 ..... 232

Fiji

法属波利尼西亚 ..... 235

French Polynesia

关岛 ..... 237

Guam

基里巴斯 ..... 239

Kiribati

马绍尔群岛 ..... 241

Marshall Is.

瑙鲁 ..... 243

Nauru

新喀里多尼亚 ..... 245

New Caledonia

新西兰 ..... 247

New Zealand

纽埃 ..... 252

Niue

诺福克岛 ..... 253

Norfolk Is.

帕劳 ..... 254

Palau

巴布亚新几内亚 ..... 256

Papua New Guinea

皮特开恩群岛 ..... 259

Pitcairn Is.

萨摩亚 ..... 260

Samoa

美属萨摩亚 ..... 263

Samoa of The U.S.A.

所罗门群岛 ..... 264

Solomon Is.

托克劳 ..... 265

Tokelau

汤加 ..... 267

Tonga

图瓦卢 ..... 269

Tuvalu

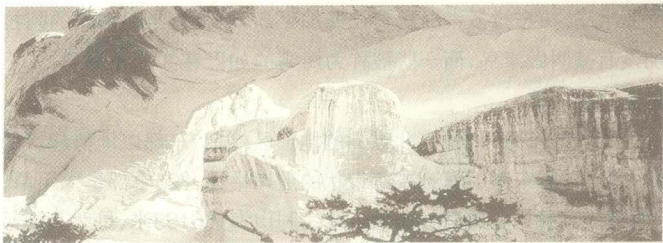
瓦努阿图 ..... 271

Vanuatu

瓦利斯群岛和富图纳群岛 ..... 273

Wallis and Futuna Is.





**名称** 由来美洲,是“亚美利加洲”的简称,源于意大利人亚美利哥·维斯普奇的名字。1502年他到达南美洲,并肯定地认为,他们所到之处为“新大陆”。

**位置** 美洲位于西半球,东临大西洋,西濒太平洋,西北面和东北面分别隔白令海峡、丹麦海峡与非洲、欧洲相望,南隔德雷克海峡与南极洲相望。以巴拿马运河为界,在地理上分为南美洲和北美洲。南美洲位于西半球的南部,东濒大西洋,西临太平洋,南隔德雷克海峡与南极洲相望。北濒加勒比海并以巴拿马运河为界与北美洲相分。北美洲位于西半球的北部,东濒大西洋,西临太平洋,北滨北冰洋,南以巴拿马运河与南美洲相分。

**面积** 美洲面积为4219.8万平方公里,约占世界陆地总面积的28.2%,其中北美洲面积2422.8万平方公里,约占世界陆地总面积的16.2%;南美洲面积1797万平方公里,约占世界陆地总面积的12%。

**区划** 北美洲地理上习惯分为东部、中部、西部、阿拉斯加、加拿大北极群岛、格陵兰岛、墨西哥、中美洲和西印度群岛9个地区。有37个政区单位,独立国家有加拿大、美国、墨西哥、伯利兹、危地马拉、萨尔瓦多、洪都拉斯、尼加拉瓜、哥斯达黎加、巴拿马、巴哈马、古巴、牙买加、海地、多米尼加、圣基茨和尼维斯、安提瓜和巴布达、多米尼克、圣卢西亚、巴巴多斯、圣文森特和格林纳丁斯、格林纳达、特立尼达和多巴哥。南美洲地理上习惯划分为南美北部、安第斯山地中海段、南美东部和南美南部。南美北部独立国家,包括哥伦比亚、委内瑞拉、圭亚那、苏里南;安第斯山地中海段包括厄瓜多尔、秘鲁、玻利维亚;南美东部国家巴西;南美南部包括智利、阿根廷、巴拉圭、乌拉圭。

从政治区划划分上,美洲分为北美洲和拉丁美洲。自从形成“拉丁美洲”这个概念后,北美洲实际上只包括美国和加拿大两个国家以及格陵兰、百慕大群岛、法属圣皮埃尔和密克隆群岛。其他均包括在拉丁美洲范围之内。

**地形** 美洲地形大势比较简单,北美洲是个海岸比较弯曲的大陆,大陆北面是北冰洋上的北极群岛。大陆上有5个大半岛突出海洋,5个大海湾深入陆地。5大半岛是佛罗里达半岛、尤卡坦半岛、加利福尼亚半岛、拉布拉多半岛和阿拉斯加半岛,但具有半岛形式的阿拉斯加没有被叫做半岛,而一些被称为海湾的如巴芬并非是海湾,只不过是宽阔的海峡。

北美大陆可分为3条南北纵列的地形区:(1)东部以地势起伏的高原为主体,其东南沿海分布着带状的沿岸平原;(2)中部是大平原;(3)西部是高耸的科迪勒拉山地。麦金利山海拔6193米,是北美的最高峰。北美大陆海岸曲折,半岛、港湾众多。

南美洲大陆地形更加简单:自西向东,西部狭窄绵长,是纵贯全美洲的科迪勒拉山系的中段和南段,安第斯山沿太平洋岸由北向南直下,大部分地段海拔在3000米以上,并有不少山峰超过6000米,汉科乌马山海拔7010米,为南美最高峰;中部自北向南分布着奥里诺科平原、圭亚那高原、亚马孙平原和拉普拉塔平原。亚马孙平原面积560万平方公里,是世界上最大的平原;东部以巴西高原为主,面积500多万平方公里,是世界上最大的高原。

**河流** 北美流淌着的主要河流是密西西比河、马更些河和圣劳伦斯河等;南美有亚马孙河、奥里诺科河和巴拉那河三大水系。亚马孙河是世界上流域最大、水量最丰、流程最长的河流。其流量占全球河流总流量的20%。

**湖泊** 北美分布着全球最大的淡水湖群——5大湖,即苏必列湖、密执安湖、休伦湖、伊利安湖和安大略湖。

**人口** 美洲人口总数为8亿多,约占世界人口总数的13.5%,其中北美洲4.7亿人,约占世界人口占数的7.9%;南美洲3.3亿人,约占世界人口总数的5.6%。人口分布不匀,中美地峡和西印度群岛是世界人口密度最大的地区之一;南美大陆地广人稀,亚马孙河平原是世界人口密度最小的地区之一,每平方公里平均不到1人。全世界有11个人口超过1亿的国家,美洲占3个:美国、巴西、墨西哥。

**民族** 在世界2000多个民族中,美洲有500多个。

美洲的土著居民有散居全洲的印第安人、居住在北极圈内的爱斯基摩人和居住在阿留申群岛的阿留申人。最早的原始居民是两三万年前从亚洲迁入的。

目前,美洲绝大多数国家都是多民族国家,如美国和巴西,都各拥有100多个民族,加拿大和墨西哥,都各拥有50多个民族。北美条

顿族的盎格鲁萨克孙人为最多,此外,还有斯拉夫人、犹太人、华人和日本人。

**语言** 美洲绝大多数新兴民族的语言分属于印欧语系的两大语族:拉丁语族和日耳曼语族。属于拉丁语族语言的有西班牙语、葡萄牙语和法语,其中讲西班牙语的最多,有2亿多;属于日耳曼语族语言的主要是英语,讲英语的民族也有约2亿。讲印欧语系语言的总共有四五亿人口。

**宗教** 宗教派别众多,宗教信仰极为普遍。主要宗教有基督教新教、罗马天主教、东正教以及犹太教、佛教、印度教等。

**绚烂多彩的印第安古代文明** 印第安人是从亚洲移来美洲的蒙古人。大约2.5万年前,他们经白令海峡在阿拉斯加的岛屿登陆,后逐渐南移,遍布于美洲大陆。在欧洲殖民者入侵前,印第安人世代代生息在美洲大陆。美洲印第安人在这创造了玛雅文化、印加文化和阿兹特克文化,形成了美洲三大古文化。远在公元前2000年至公元前1000年,位于今墨西哥南部的金塔纳罗奥、尤卡坦、坎佩切、恰帕斯、塔瓦斯科等5个州和危地马拉、洪都拉斯、伯利兹、萨尔瓦多等国一带的玛雅人,以洪都拉斯最西部的科潘为中心,开始创造玛雅古文化。公元前1000年左右,就发展了农业,公元1世纪前后建立了一些农隶制城邦。兴盛于公元300年~公元900年间的玛雅文化是古典文化的高峰;生活在现今危地马拉佩腾湖东北部和尤卡坦半岛南部的玛雅人创造了美洲留下的唯一文字——玛雅文字,建立了相当精确的太阳历,开启了数学上的伟大创举——使用了“0”符号(这比欧洲人早了800年)。原居住在安第斯高原的印加人,在公元前1500年至公元前1000年,就创造了高度文明。位于现今墨西哥南部,约在公元前1000年这里就出现过奥尔梅克文化,12世纪阿兹特克人从北方来到墨西哥地区,公元14世纪形成了奴隶制国家。阿兹特克人和印加人部落联盟,是公元15世纪美洲文明的两大中心,即玛雅——阿兹特克文明和印加文明。

在漫长的历史长河中,印第安人发展了农业,培育了玉米、马铃薯为主的40余种植物;建造了高大的神庙和宏丽宫殿、壮观的金字塔群,并留下了精美的浮雕雕刻、色彩瑰丽的绘画和今天难以解释的文字。

但印第安人的历史发展进程十分缓慢,就在他们刚刚向阶级社会过渡时,殖民主义者(首先是西班牙)开始入侵了。

**探险者的足迹** 1492年10月,哥伦布率西班牙船队意外地在美洲登陆,但却认为这是“亚洲的一部分”。1519~1522年,麦哲伦完成环球旅行后,知道了这块新大陆的准确位置。此前,1502年,亚美利哥·维斯普奇到达南美,并认为他所到之处为“新大陆”。

之前,1496年,哥伦布的弟弟巴托洛梅·哥伦布,在海地岛建立了

● 圣多明各城,作为西班牙人在美洲的第一个永久性根据地,殖民主义者的脚步便从这里开始了。此后葡萄牙等欧洲各国也相继侵入美洲。1620年,英国殖民主义者“五月花号”船到达北美,揭开了北美洲殖民地历史。到1773年,英国在北美洲大西洋沿岸建立了13个殖民地。在其北端(现今的加拿大)英法两国也分别建立了殖民地。此后,欧洲殖民主义者像潮水般地涌进这块空旷的“新大陆”。

● 欧洲殖民主义者在这里疯狂地开发金矿、掠夺黄金,继而,从1720年开始发展大庄园。在驱使印第安人为他们种植甘蔗、棉花、可可、烟草和蓝靛等的同时,还从非洲残酷地运来大批黑人奴隶。殖民地经济得到了发展。到18世纪中叶,由于南北殖民地(北美殖民地经济发展快于拉丁美洲)之间经济、文化交流日益频繁,费城、波士顿、纽约等地已发展成为有2~3万人口的“大城市”,成为殖民地的经济、政治、文化中心——一个统一的民族市场开始逐渐形成。

● **拉丁美洲的经济现状** 美洲矿产资源丰富,现代工业所需要的数十种最重要的矿产原料基本都有,而且储量丰富。其中铁、锰、镍、钴、铬、铝、银、铅、锌、锡、铌、铀、石油、硝石等,在世界上均占有重要地位。美国、巴西的铁矿储量位居世界前列,含铁率高达70%的巴西伊塔比拉铁矿在全世界闻名。美洲铜矿金属储量丰富,约有1.9亿吨,居世界储量之首,尤以拉丁美洲储量丰富,产量高,其产量约占世界总产量的20%以上。石油储量丰富,主要在美国。美国、墨西哥、委内瑞拉都是世界上的石油资源大国。其中委内瑞拉一直是世界上最大的石油生产国和出口国之一。

● 除此之外,还有丰富的水利资源,广博的森林资源。

● 2003年,拉美各国都把稳定经济作为当务之急。“摆脱金融动荡、开拓对外贸易、深化经济一体化”,是当前拉丁美洲经济的“主旋律”。这一年,拉美的国内生产总值为1.7万亿美元,增长率为1.5%(2002年为-0.4%),2004年预计为3%的增长率。尽管如此,拉美国家总体的人均收入水平仍然只恢复到1998年的水平。

● 由于沉重的债务负担及阿根廷“倒帐”所引起信用危机产生的长期负面影响,加上20世纪90年代改革带来的新问题,特别是社会问题,迈入新世纪后这些问题不仅没有解决,有的反而变得更加严重。哥伦比亚内战不休,委内瑞拉政局不宁,玻利维亚因天然气出口管道所诱发的骚乱事件,等等,“就是这些国家社会情绪对立的表现”,同时也成为了阻碍这些国家经济发展中众多因素中的重要因素。

## :: 资料卡 ::

名称	安圭拉 Anguilla
面积	96平方公里
人口	1.18万
首府	瓦利
民族	以黑人为主
语言	英语为官方语言
货币	加勒比元

## 安圭拉

## Anguilla

## 海岛地理

安圭拉位于东加勒比海背风群岛北端，是火山堆积物形成的珊瑚岛，距圣基茨岛西北113公里。该岛是状似海鳗的珊瑚岛。岛上地势平坦，在岛中央有湖泊。

## :: 岛名由来 ::

名称源于西班牙语的anguila，意即“鳗鱼”，1493年由哥伦布命名，可能因该岛狭长形似海鳗而得名。

▽ 欧美人很向往这里，因为这里气候宜人，适于度假。

## 湿热的气候

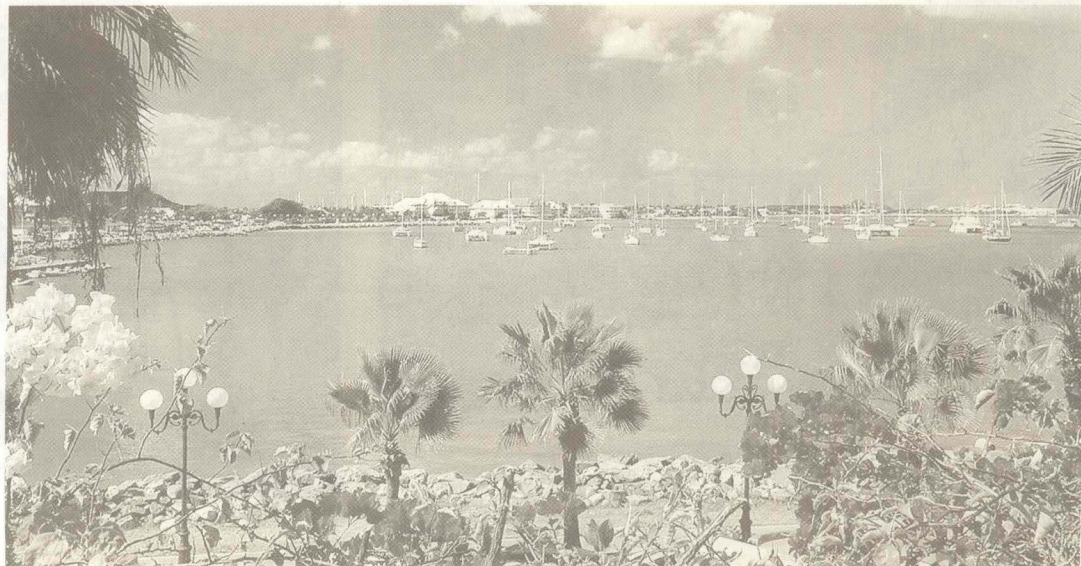
属亚热带气候，气候湿热。年平均气温27℃，年平均降水量914毫米。

## 社会生活

年均人口增长率为3.1%。  
居民多数信奉基督教。

## 海岛历史

该岛1650年沦为英国殖民地，1825年6月被英国划归圣基茨岛管辖。1967年2月与圣基茨、尼维斯两岛合并为英国的联系邦，取名“圣基茨—尼维斯—安圭拉”，实行内部自治，但外交和防务由英国政府掌管。同年5月，公民投票宣布脱离同圣基茨—尼维斯的联合。1969年2月宣布独立，成立共和国。1969年3月，英国派军队占领该岛，并置于英总督直接管辖之下。1971年6月英国允许安圭拉脱离圣基茨—尼维斯联合。1976年2月，正式确定安圭拉脱离圣基茨—尼维斯联合，重新成为直属英国的自治领。1982年4月1日安改由总督管理，总督由英女王任命，并修改了由英国在1976年制定的宪法。



## 海岛经济

经济以旅游业为主。渔业、畜牧业、晒盐业和造船业也有发展。境内无铁路。

### 工业

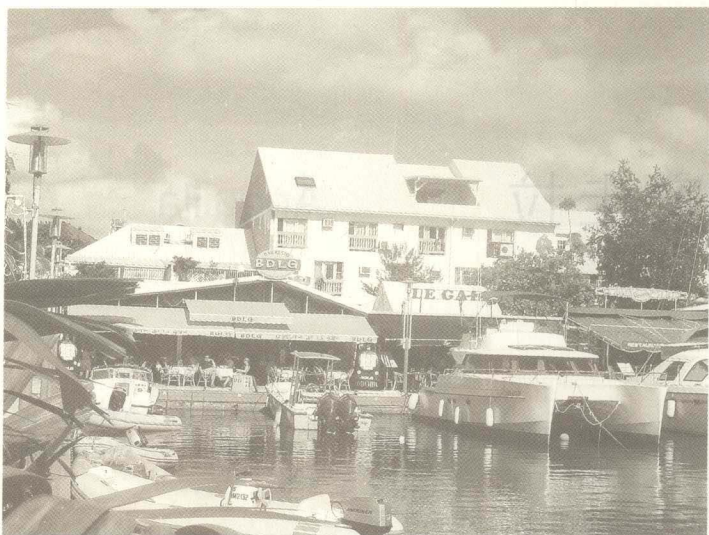
生产工业用盐，主要是向特立尼达和多巴哥出口。

### 农业

农业方面，主要种植玉米、水果和蔬菜，供本岛居民食用。渔业发展较快，出口额占出口总额的90%。

### 旅游业

旅游业发展较快，来安圭拉旅游的人数逐年增加，收入已占国内生产总值的36%。



△ 为了方便各国游客，当地准备了各种各样造型别致的游船。

## 城市风采

### 首府瓦利

全岛的政治、经济和交通中心，人口3000人。位于岛的中部，有公路通全岛，西南郊有航空站。市内有小型木船制造和塑料工厂。

安圭拉是东加勒比海各岛屿中

最为隔绝、最为孤立的岛屿之一。四周沿海被洁白无瑕的海滩所环抱，未受丝毫污染。岛上自然景观相当原始，而又极富清新、质朴之情趣。



△ 在幼儿园里绘画的儿童。



△ 节日里身着盛装的土著人。

△ 度假饭店。

# 安提瓜和巴布达

# Antigua and Barbuda

安提瓜和巴布达位于东加勒比海背风群岛南端，由主岛安提瓜和巴布达、雷东达3个小岛组成。

## 国家地理

巴布达岛距主岛40公里，地势平坦，多林木，是野生动物保护区。雷东达岛荒无人烟。最高点博吉峰，海拔402米。

安提瓜岛无森林和河流。

该国属热带气候，年均气温25℃，年均降水量约1020毫米。



△ 亚马逊鹦鹉栖息在热带雨林的的最上层枝叶间。

## 国家经济

旅游业、制造业和农业是重要经济部门。

全国没有铁路，仅有384公里干线公路。首都圣约翰是优良的深水港，还设有现代化飞机场。

### 工业

工业方面，轻工业、装配和加工企业发展较快，主要产品有冰箱、电扇装配以及酿酒、服装和陶器等。

### 农业

农业产值只占国内生产总值的

:: 资料卡 ::	
国名	安提瓜和巴布达 Antigua and Barbuda
面积	441.6平方公里（其中安提瓜岛280平方公里，巴布达岛160平方公里，无人居住的雷东达岛1.6平方公里）
人口	7.3万
首都	圣约翰
民族	绝大多数是黑人和黑白混血种人。
语言	通用英语
货币	东加勒比元

## 社会生活

世界15个人口最少的国家之一。

多数居民信奉基督教。

## 国家历史

西班牙和法国曾先后入侵。1667年正式成为英国殖民地。1958年1月加入西印度联邦。1967年2月27日取得“内部自治”权，成为英国联系邦，由英国政府执掌外交和国防之权。1981年11月1日，安提瓜和巴布达宣告独立。

### :: 国名由来 ::

1493年哥伦布第二次抵达美洲时，在安提瓜登陆，并以西班牙安提瓜圣玛丽亚教堂的名字为之命名，因其名字太长，后只用其修饰部分“安提瓜”命名该岛。

4%，粮食不能自给。

## 旅游业

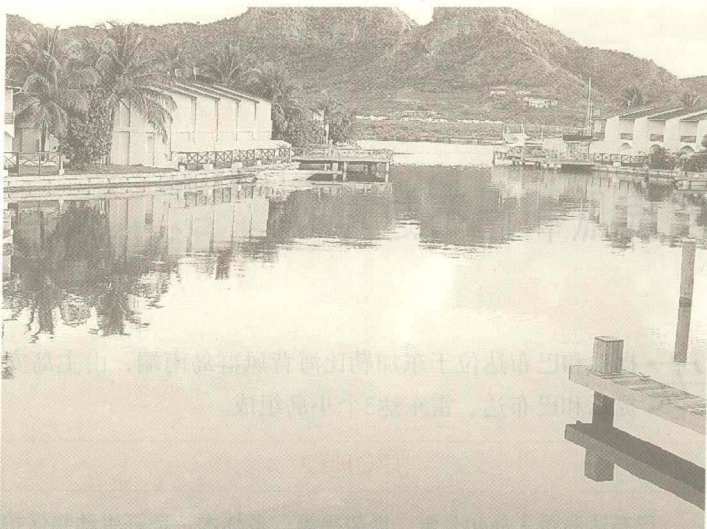
旅游业在国民经济中占主导地位，收入占国内生产总值的60%，占外汇收入的85%。

## 国家教育

实行免费义务教育。小学学制6年，中学学制5年，成人识字率90%。



△ 度假饭店。



△ 安提瓜岛。

## 都市风采

### 首都圣约翰

人口近3万，全国最大城市，政治、经济、文化中心，是该国主要港口和渔业基地。

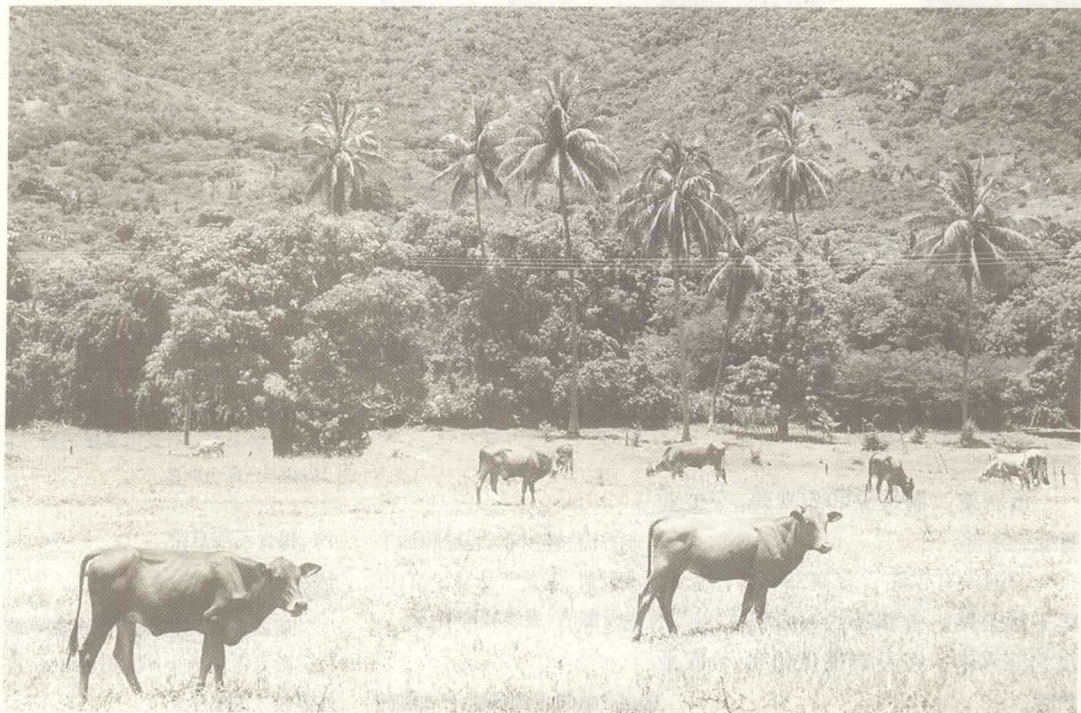
旅游在国民经济中占主导地位。

全国有35%的劳动力从事旅游业，游客主要来自美国、英国和加勒比国家。

安岛风景秀丽。迷人的海滩，清爽的海风，以及为棕榈树渲染的浓

郁的岛国风情，给人以世外桃源的安宁，吸引着众多游客来饱览这里的奇光异景。安提瓜岛南端的英吉利港，是著名的快艇游航中心。

▽ 热带雨林中有这样的牧场，很难得。





# 阿根廷 Argentina

阿根廷位于南美洲南部，东与乌拉圭、巴西接壤，北与玻利维亚和巴拉圭为邻，西靠智利，南部靠近南极圈。整个国土呈楔形，南北长度为3700公里，东西最宽处达1500公里，最狭处仅为20公里。阿根廷是南美洲第二大国，地理上是距中国最遥远的地方。

## 国家地理

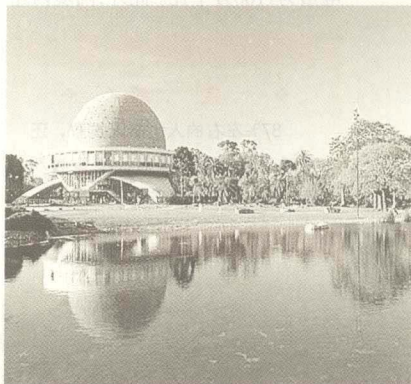
地形复杂多样，地势西高东低，安第斯山脉坐落在西部，贯穿南北3000多公里。群峰相连，其中科迪勒拉山脉中脊为阿根廷与智利的边界线。东部为大片冲积平原，海拔不到200米。但其中高耸着一座阿空加瓜山，海拔6964米，为南美洲第一高峰。中部和东南部为辽阔富饶的潘帕斯大草原，地势低平，土地肥沃，为阿根廷物产最丰富的地区。北部为格兰查科平原，多为沼泽洼地。南部是巴塔哥尼亚高原，是一块绵延起伏的半沙漠地带，河流稀少。火地岛是南美洲最南端的岛屿，高山终年积雪，东北沿岸为平原地区。

▽ 复杂的地貌，形成了特殊的气候环境，从河边绿地可望见远处的雪山。



## 资料卡

国名	阿根廷共和国 The Republic of Argentina
面积	278万平方公里
人口	3780万
首都	布宜诺斯艾利斯
民族	多民族国家，阿根廷人占81.8%、西班牙人占5.2%、意大利人占4.8%、德国人占2.5%、印第安人占2.5%。
语言	官方语言为西班牙语，居民绝大多数讲西班牙语，少数印第安人讲瓜拉尼语和凯楚阿语，印欧混血种人讲克丘亚语。
货币	奥斯特



△ 人文与自然的美妙结合。

## 气候复杂多样

北部属于亚热带气候，最北端的大峡谷地区因有南回归线的穿越，呈热带性气候；南部因靠近南极，气温较低，最南端的火地岛气温最低，年均气温仅为5.3℃。

除南北气温相差悬殊外，横贯南北的安第斯山脉，气温变化也很大，呈明显的气候垂直分布。海拔1500~2500米地带属热带和亚热带气候；海拔2500~3500米地区干燥而温和，日温差大；海拔3500~4500米地区干寒，夜间有冰冻；海拔4800米以上地区终年积雪。