

广州铁路(集团)公司

年鉴

THE YEARBOOK OF GUANGZHOU RAILWAY
(GROUP) CORPORATION

1999

中国铁道出版社

U2-54
6

广州铁路(集团)公司年鉴

广州铁路(集团)公司史志编委会编

1999

中国铁道出版社

1999年·北京

[京] 新登字 063 号

ISBN 7-113-03536-1



9 787113 035365 >

图书在版编目 (CIP) 数据

广州铁路(集团)公司年鉴/广州铁路(集团)公司
史志编委会编, -北京: 中国铁道出版社, 1999. 12
ISBN 7-113-03536-1

I. 广… II. 广… III. 铁路局: 企业集团-广州-1998-年
鉴 IV. F532.6-54

中国版本图书馆 CIP 数据核字 (1999) 第 63712 号

书 名: 广州铁路(集团)公司年鉴(1999)
著作责任者: 广州铁路(集团)公司史志编委会
出 版: 中国铁道出版社(100054, 北京市宣武区右安门西街 8 号)
责任编辑: 石建英
印 刷: 广州铁路(集团)公司印刷厂印
开 本: 开本: 787×1092 毫米 1/16 印张: 20 字数: 350 千
版 本: 1999 年 12 月第 1 版 1999 年 12 月第 1 次印刷
印 数: 0001-1000 册
书 号: ISBN 7-113-03536-1/F·282
定 价: 72 元



1998年4月10日,铁道部党组书记、部长傅志寰宣布调整广铁集团领导班子,任命张正清为董事长、总经理,党委书记江林洋兼副董事长 (冯耀强 摄)

1998年3月25~26日,广铁集团减员增效工作会议召开 (刘爱平 摄)



1998年12月31日,广铁外经贸发展总公司成立 (刘爱平 摄)



1998年9月26日,广梅汕铁路改制为有限责任公司 (刘爱平 摄)

“新时速” 开行



1998年8月28日，我国首列时速200公里的旅客列车在广深线正式投入商业运行。图为在广州东站举行的首发仪式

(杨康恒、刘爱平 摄)



列车长从广铁集团公司董事长、总经理张正清手中接过“新时速”列车钥匙 (杨康恒 摄)



广深铁路股份有限公司代表李代华、石达成从瑞典 Adtranz 公司代表手中接过象征性的“新时速”列车钥匙 (冯耀强 摄)

“新时速” 开行



铁道部部长傅志寰在集团公司董事长、
总经理张正清陪同下添乘「新时速」列车
(刘爱平 摄)



与新时速同时投入广九间运营的九广铁路公司“Kit”双层电气化列车开通典礼在香港九龙红磡火车站举行 (刘爱平 摄)



广铁集团公司领导欢迎香港九广铁路公司
主席杨启彦一行 (刘爱平 摄)



「新时速」列车行驶在深圳特区 (刘爱平 摄)

铁路建设



1998年10月16日,石长铁路全线通车 (刘爱平 摄)



1998年8月30日,粤海铁路通道工程开工奠基 (重点办 供稿)



1998年4月8日,梅坎铁路广东段开工典礼 (常金德 摄)



1998年5月25日，株六铁路复线湖南段开工典礼在怀化站举行（刘爱平 摄）



1998年8月29日，京九铁路复线定南至龙川段开工（杨康恒 摄）



1998年6月28日，武广电气化铁路第一塔竖立在广州站一站台北头（刘爱平 摄）



广深电气化铁路施工现场

（刘爱平 摄）

客货营销



1998年7月21日,客货营销中心成立 (杨康恒 摄)



营销工作会议 (刘爱平 摄)



1998年3月18日,全路首列行包广州~北京~沈阳直达快运专列开行。上图为合同签字仪式,右图为开行情形

(刘爱平 摄)





营销宣传

(彭海洋 摄)



深入现场揽货源,铁路营销新气象 (彭海洋 摄)



营销咨询

(刘爱平 摄)



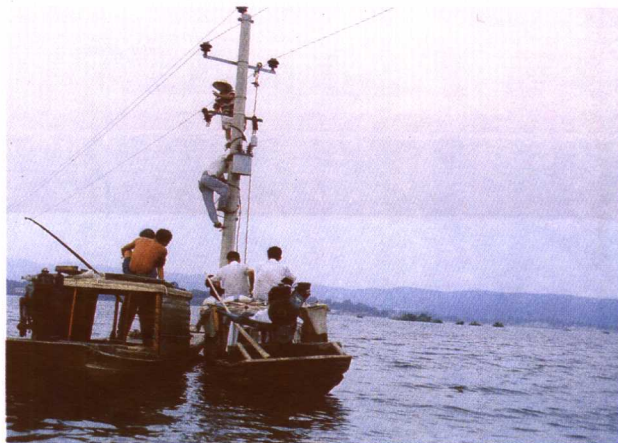
电话报装现场

(杨康恒 摄)

抗洪救灾



用轨道车紧急运送抗洪救灾物资 (杨健 摄)



驾船抢修线路 (张胜华 摄)



经历八次洪峰考验的破塘口大桥安然无恙 (汪皓 摄)



在险情区段筑起防护带

(汪皓 摄)

抗洪救灾



集团公司捐资百万援建灾区两学校 (刘爱平 摄)



定时检测桥梁设备 (汪皓 摄)



机车在荣家湾与麻塘间压道 (刘爱平 摄)



抢修水淹线路

(汪皓 摄)

春运新记录



铁道部领导傅志寰、华茂昆在集团公司党委书记江林洋陪同下亲临广州站指挥春运
(刘爱平 摄)



春运旅客发送量创 1527 万人的历史最高纪录 (冯耀强 摄)



铁道部领导刘志军向旅客做安抚解释工作 (刘爱平 摄)

衡阳车辆段



段长钱文博(中)、书记胡明光(左一)在生产车间



整装待发



实行微机化管理



部家畜车定点厂修生产基地



繁忙的货车检修库

衡阳车辆段位于京广线与湘桂线的交汇处，是湘南地区较大的铁路客、货车辆检修混合段。现有职工2020人，14个生产车间，共有配属客车527辆，担负着20趟旅客列车的检修任务。年均完成铁路货车检修1.5万辆，运用车检修近700万辆，同时也是部家畜车厂修的生产基地。

衡阳车辆段在坚持安全第一的前提下，不断深化市场营销观念，大力拓展多种经营领域，现已拥有外委修车、液化汽槽车检修及运销、招待所、广告部等实业，年产值及经销营业额1000多万元。1996年被铁道部命名为“安全优质车辆段”，1997年被国家外贸部、铁道部授予“供应港澳鲜活冷冻商品三趟快车”先进单位，1998年被评为“集团公司思想政治工作研究先进集体”。

地址：湖南省衡阳市江东区蔡家垵1号

邮编：421002

电话：路电(0580)22354 22664



段长李育斌(左)、书记文淼森在研究工作



现场指挥

荣家湾车务段

荣家湾车务段管线全长 218 公里，沿途横跨两省七市县，共有 1200 余名职工和 21 个车站。改革开放以来，该段曾连续四年蝉联铁道部安全优质车务段，并相继被省、市、长沙铁路总公司授予铁路治安整顿先进单位、双文明先进单位、爱国卫生先进单位称号。该段现正以独特优越的经营环境，便民利民的促销措施，雄厚稳固的经济实力向综合性现代化运输市场迈进。在激烈的市场竞争中，将一如既往地贯彻人民铁路为人民的宗旨和“优质服务、质量取胜”的经营方针，竭诚为旅客、货主和社会各界人士提供最满意的服务。

荣家湾车务段



长沙车辆段



长铁总公司领导受铁道部委托，向该段颁发“火车头奖杯”。(右一为段长易国梁，右二为书记陈建光)

团结务实、开拓进取的领导班子



设备先进、环境优美的生产办公场地



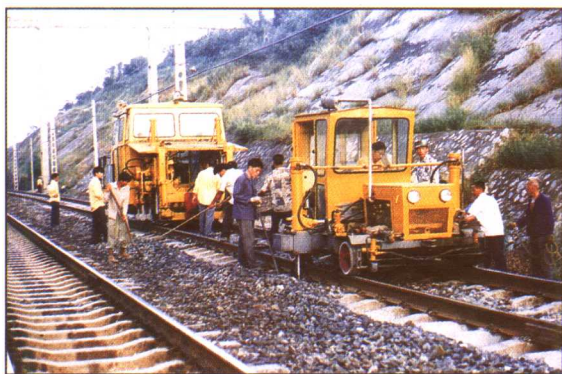
长沙车辆段是长沙铁路总公司客车段修和日常维修基地，是铁道部首批授予的安全优质车辆段。配属客车 646 辆，干线空调车 338 辆占 52.3%，拥有修车机械动力设备 227 台，年客车厂、段修能力 550 辆。担负长沙至北京、上海、广州、深圳、福州、张家界等大中城市的 27 趟旅客列车乘务检修工作。近年来，该段坚持“团结稳定、改革创新、务实求效、安全优质”的方针，不断强化安全管理、设备质量、人员素质三项内实达标。段修工艺质量稳定提高，连续三年在集团公司对规检查中被评为优等车，段修生产已发展到包括双客、快客、软卧、餐车在内的所有车种车型段修和部分车种段做厂修。运用客车质量连续 12 年名列铁道部客车质量鉴定前茅，1998 年长沙至北京的 K1/K2 次列车获全路进京列车质量鉴定第一名。该段 1996 年、1997 年被集团公司评为先进单位，1998 年获铁道部“火车头奖杯”。

怀铁线路工程公司

怀化铁路总公司线路工程公司始建于1976年7月，主要担负湖南境内湘黔铁路娄底至酒店塘、焦柳铁路西斋至牙屯堡线路大中修任务，拥有固定资产2500多万元，下设四个施工队、一个二级维修厂、三个大修机械化施工基地，具有年完成铁路线路大中修70~100KM、外委工程5000万元左右的生产能力，年生产总值逾亿元，实现利税600多万元。



环境优美的公司大院



机械化大修施工



T型吊机卸轨作业



标准化大修基地