

2004年 中国室内设计 大奖赛优秀作品集

2004 Excellent Collection of China
Interior Design Competition

住宅建筑 方案篇

House Buildings

中国建筑学会室内设计分会 编



天津大学出版社

TIANJIN UNIVERSITY PRESS

图书在版编目(CIP)数据

2004年中国室内设计大奖赛优秀作品集. 住宅建筑方案篇 / 中国建筑学会室内设计分会编. —天津: 天津大学出版社, 2005. 1

ISBN 7-5618-2050-X

I. 2… II. 中… III. 住宅-室内设计-作品集-中国-现代 IV. TU238

中国版本图书馆CIP数据核字(2004)第110981号

2004年中国室内设计大奖赛优秀作品集

编辑委员会

张世礼 李书才 劳智权 饶良修 周家斌 赵虎

出版发行: 天津大学出版社

出版人: 杨风和

地址: 天津市卫津路92号天津大学内

电话: 发行部 022-27403647

邮购部 022-27402742

邮编: 300072

印刷: 北京佳信达艺术印刷有限公司

经销: 全国各地新华书店

开本: 215mm×285mm

印张: 17

字数: 595千字

版次: 2005年1月第1版

印次: 2005年1月第1次

定价: 150.00元(含光盘)

如有印装质量问题, 请与本社发行部门联系调换。

前言

2004年中国室内设计大奖赛的优秀作品即将与大家见面了，其中超过三分之一的作品是属于住宅建筑类的，由此可见居住空间对我们的生活是多么的重要。这次居住类的参赛作品涉及到住宅、公寓、别墅及售楼处几个方面，内容广泛、风格各异，设计水平也较往年有所提高。更可喜的是又涌现出一批优秀的中青年室内设计师，反映了我们设计队伍新人辈出，不断壮大。

从作品中我们可以看到，设计师的设计理念正在发生变化，从过度重视空间的表现形式到更加注重使用功能，这是对设计本质认知的过程。室内设计实质上就是对生活的设计，要求设计师熟悉生活，要以人问本、充分考虑人对环境的具体需求。所以在整个设计过程中要充满对人性的关怀。

这种关怀不只是表面的或者形式上的东西，要具体到每一个细微局部的设计，如平面的安排是否合理、人的流线是否顺畅，直到每个灯具的位置及照明范围、栏杆的高度、门把手的形状、家具的尺度等等，所有这一切都是设计师必须要考虑、要研究的内容。所以，室内设计不能只追求形式、造型、色彩等一些表面的变化，更需要掌握人体工程学、环境心理学等知识，要深入生活，研究生活，才能谈到人性化的设计。特别是在居住空间的设计中，就更应该让人体会到室内设计对人的关怀，才会使我们的生活环境变得越来越美好。

中国建筑学会室内设计分会副会长

李书才

2004年10月

目录

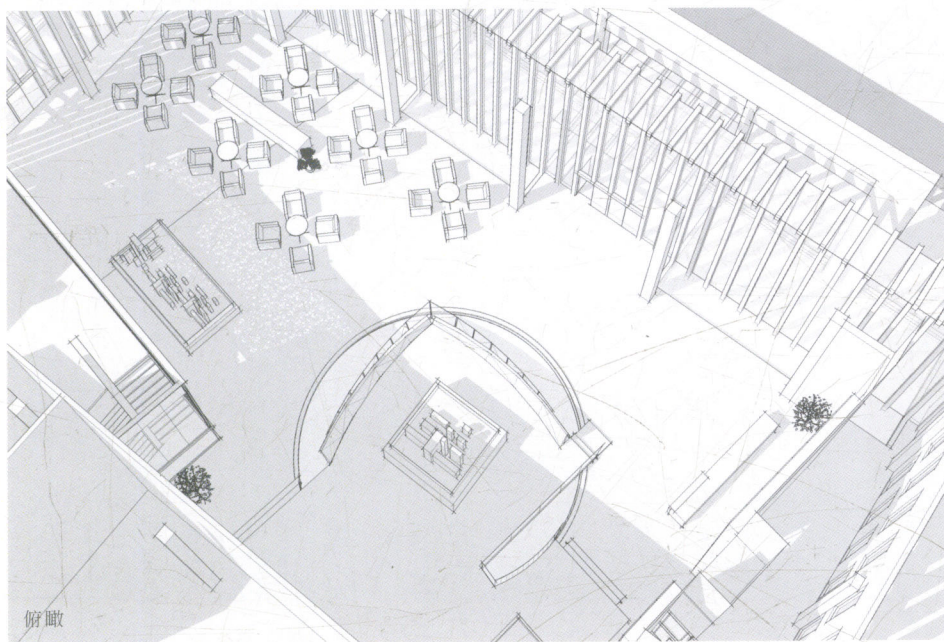
佛山市丽日玫瑰·名城售楼部	1	乡愁——归侨老宅改造	48
耕天下售楼处	4	上海阳光海岸某住宅	50
禅居——青岛某住宅	8	柏周边郊外别墅	52
青岛银都花园别墅	10	现代家居 古之新绎——福州某住宅	54
北京某小区住宅	12	成都银都花园某住宅	55
辉龙城市广场某别墅	14	吾兄居室	56
保定城市花园屋顶有稚蝶的房子	17	邂逅广场	57
深圳中旅公馆	20	海城小区住宅	58
丽豪小区某住宅	22	光影构想——佛山某住宅	59
东莞名人居某住宅	24	简约中的光影变化	60
东莞国际公馆何宅	26	北京小区卡布其诺	62
沧州某高层住宅样板房	27	山水人家	64
舞者居——长沙某住宅	28	演变·空间	65
宁静之屋	30	画家的家	68
力高花园某家居	32	天津罗马花园样板间	72
西城映画P户型	34	都市美丽洲精装小户型	75
家里的风景	36	生命空间	78
屋里屋外——南方某住宅	39	盛世华南样板房	81
东莞长安李先生别墅	40	凤凰霓影	82
保定某商务楼同宅	42	香榭里花园梁先生雅居	84
玉氏山房	46	郑州鑫苑名家阳光爱丽舍别墅	86

南海鹿景村黎生复式住宅	89	福州罗宅	131
南京汤山龙珠山庄 C2 别墅	90	南京金鼎湾样板房	132
佛山怡翠花园林宅	93	哈尔滨星河国际家装(一)	136
新生活新空间	94	哈尔滨星河国际家装(二)	138
佛山黄先生别墅	96	荷塘月色——长沙某住宅	140
家里的风景——成都某住宅	97	佛山梁宅	142
南海清华园芙蓉阁蒋宅	98	LOFT 空间里的艺术生活	145
厦门某住宅	99	重庆帝豪峰样板房	146
传统与现代——杭州某中式住宅	100	哈尔滨市欧洲新城某住宅	149
宁波外滩花园 B 型样板房	102	宁波外滩花园售楼中心	150
宁波外滩花园 F 型样板房	103	荷韵——南宁某住宅	152
阳光海岸楼中楼	104	印象住家——福州某住宅	153
汕头汇景花园某住宅	106	新华联家园样板间	154
杭州盛德嘉苑楼盘精装房	108	深圳新天国际名苑	156
宁波格兰云天二期样板房	112	兰州吴先生别墅	158
宁波文苑风荷某住宅	115	建瓯宏林花园李宅	161
金陵王府花园酒店式公寓	116	兰州周宅	162
猫树——城市复式住宅	122	雕琢温馨——南京某住宅	165
东方翡翠——南方某住宅	124	成都罗浮世家样板房	168
南宁郑宅	128	深圳安柏丽晶样板房	170
宁波天地美别墅	130	广州余府家居	173

佛山东建设计嘉园	176	福州某中式家居	224
潍坊古槐小区王宅	178	长沙咸嘉新材刘宅	226
碧水蓝天——南宁某住宅	180	广州张先生复式住宅	228
汕头周宅	182	深圳熙园联排别墅	231
东风破——丽江某住宅	184	几何·生活——东莞某住宅	232
南宁香榭里花园陈宅	187	成角·成家——东莞某住宅	234
天空之城——福州某住宅	188	构成·居家——东莞某住宅	236
成都西区花园某住宅	190	业以成宅——东莞某住宅	238
南京玛斯兰德别墅	192	虎门某别墅	240
深圳世家华庭酒店式公寓	194	重庆某小区样板间	242
上海某别墅	198	汕头南桂园某住宅	244
宁波新外滩3号公寓楼	200	浮游的箱子——东莞某住宅	246
孝文某住宅	202	天上人间别墅	249
哈尔滨星河国际样板房	204	简约朴素之美——个性的家	252
福州居住主题别墅	207	成都河滨印象别墅	254
宁波叶宅	208	扬州明日家园售楼处	256
成都浣花风景区王宅	211	扬州新港名城花园售楼处	258
佛山世纪嘉园样板房	212	郑州银基会所售楼处	260
温州安泰大厦家居工程	215	沈阳奥林匹克花园售楼中心	262
南京新城市花园样板房	216	作者简介	264
广州东逸华庭复式别墅	222		

佛山市丽日玫瑰·名城售楼部

方圣丰 梁雪梅 设计



设计说明

本案在设计构想上，意图借助售楼中心的功能运作展现一个具有现代东方魅力的楼盘，体现名城名盘的尊贵大气。利用不同的空间串连，进而引发空间的重组，架构出合理的引导流程。

主题。本案以“丽日玫瑰”意念出发，以丽日下花朵盛放的生命力及抽象变异的玫瑰形象作为设计元素，衬托出楼盘“万家灯火”的意象及蓬勃发展的潜力。

特色。中心区域的圆形水池带出了弧形动态的模型空间，外斜层次的围栏结构与水池形成有节奏的律动美感，形如碧水花开绽放。8m的空间高度为接待背景墙提供了一个聚焦亮点，配衬金属色彩的墙纸，彰显金碧辉煌的气派。独立于夹层围墙而又悬挂于外的雕花饰面，超越了一般体量的设计，使用抽象变异的玫瑰形象作设计符号，以直白、张扬的个性在整体空间扮演一个重要的闪光角色。

大堂效果



满天繁星





碧水甘露



楼梯



满天繁星



金碧辉煌

耕天下售楼处

陈向武 黄斌 李凡 张岩 设计

设计说明

基础材料对建筑空间的影响——金砖漫地显示了京城皇家的气派，旧城砖墙面的悠远历史及文化使人产生了联想，灰暗的地域色彩更能衬托出巧妙的构思。

以材质的神气形成空间的亮点——中心通道的海水龙纹马赛克，以传统的皇族风格纹样突出身份与尊贵。朱漆与金色门顶钉是京城宫邸的传统代表，也是针对新兴政商阶层的心理体现。

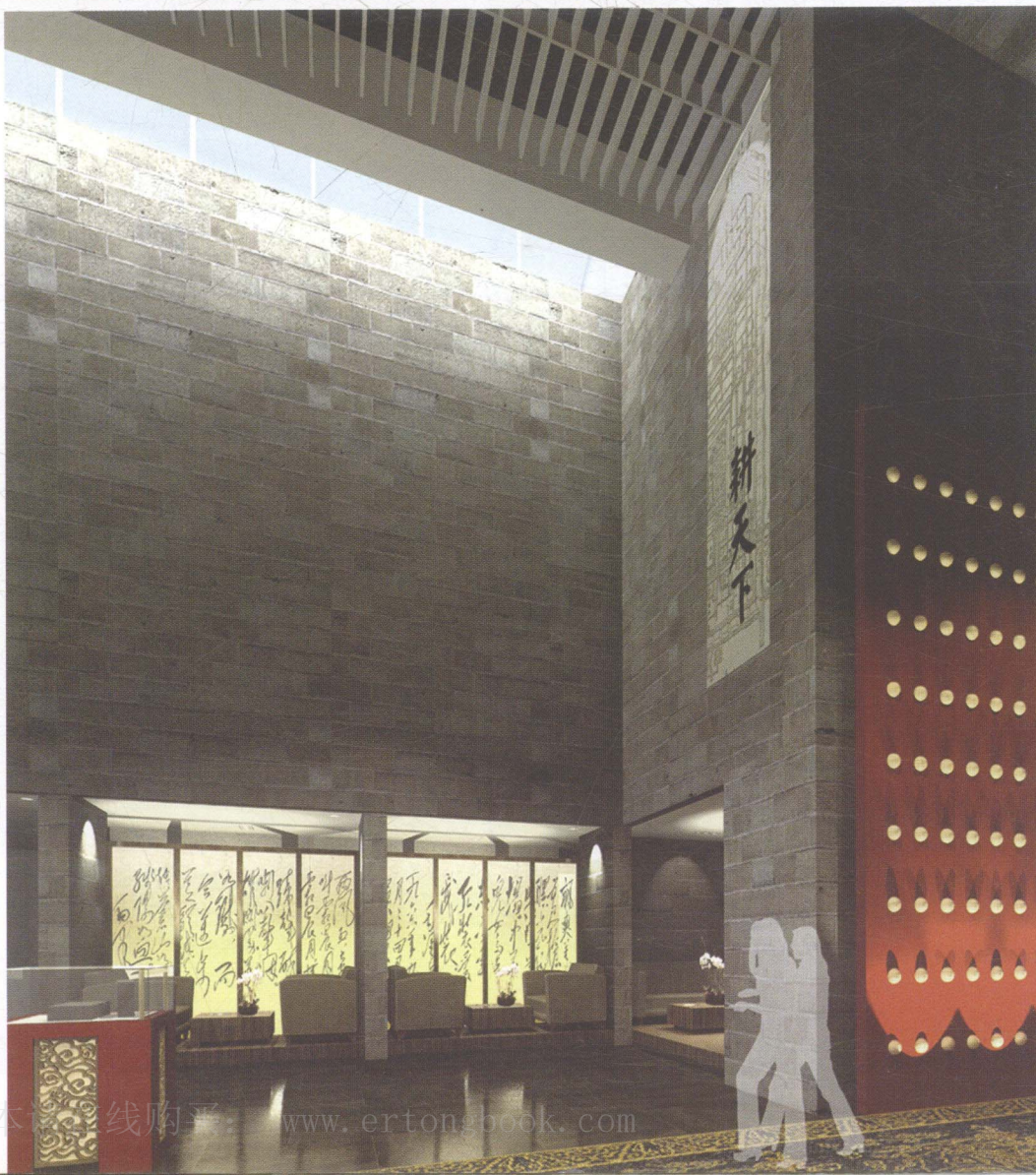
中厅入口

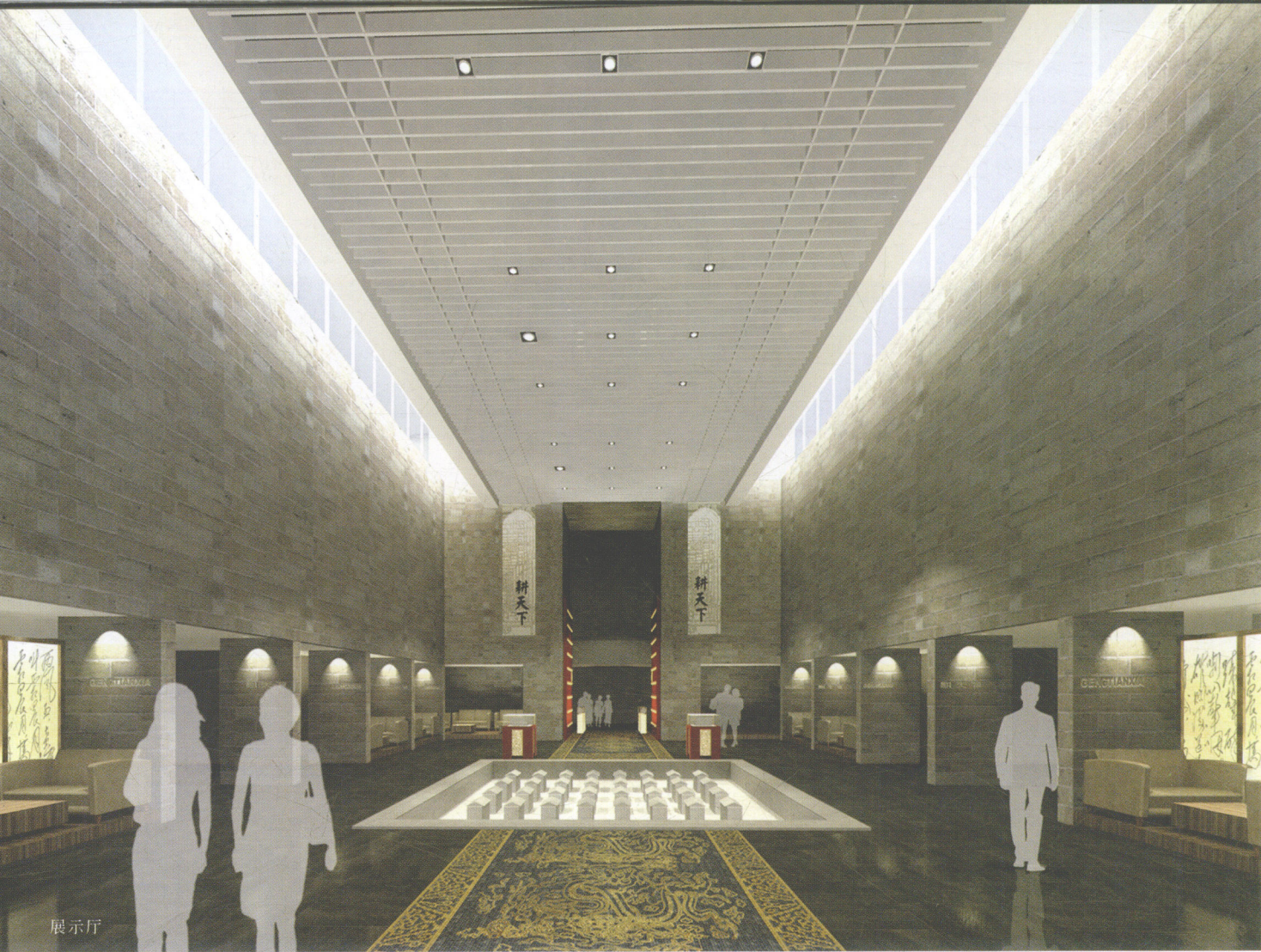




前厅

中厅

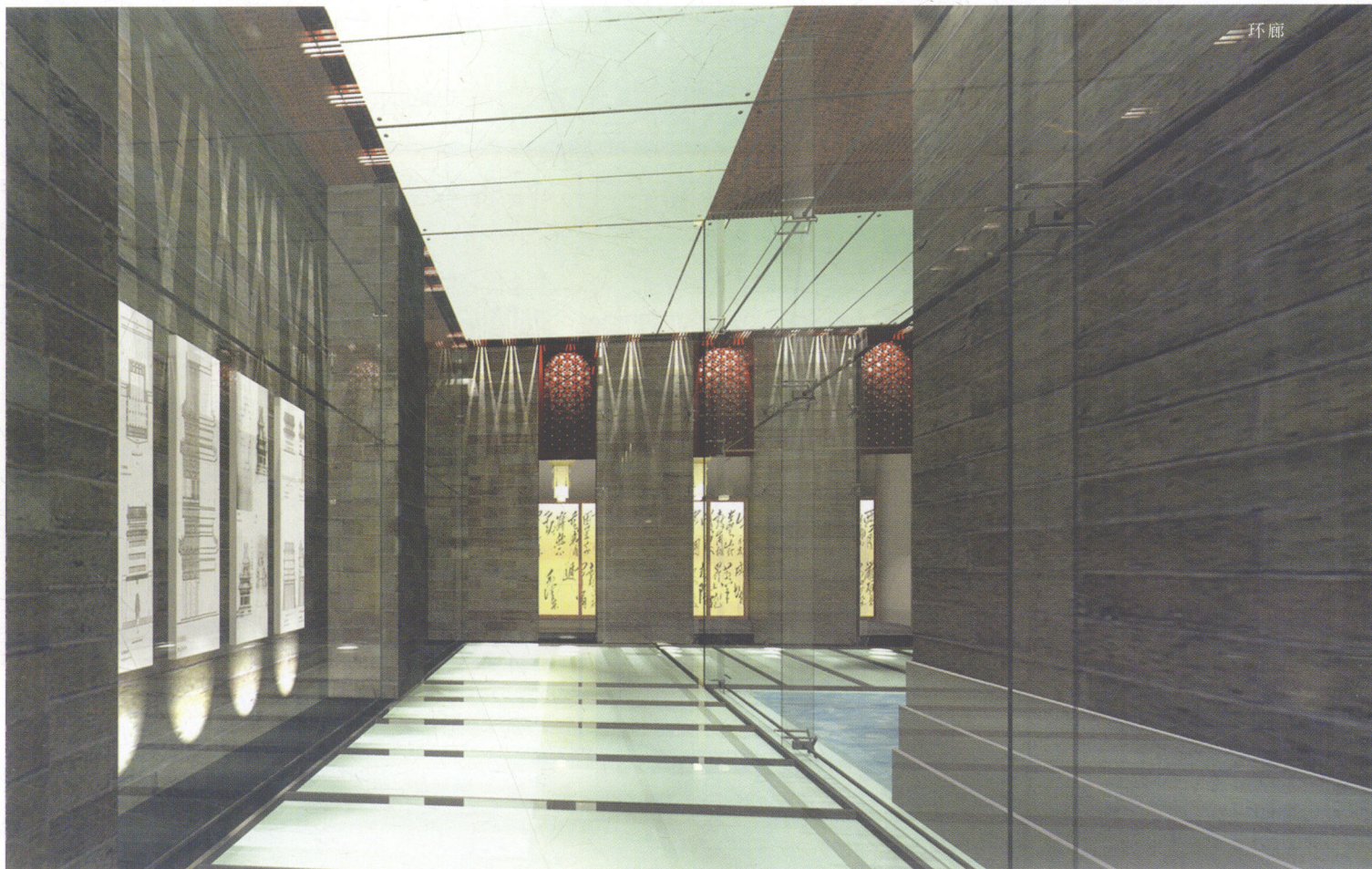




展示厅



论坛

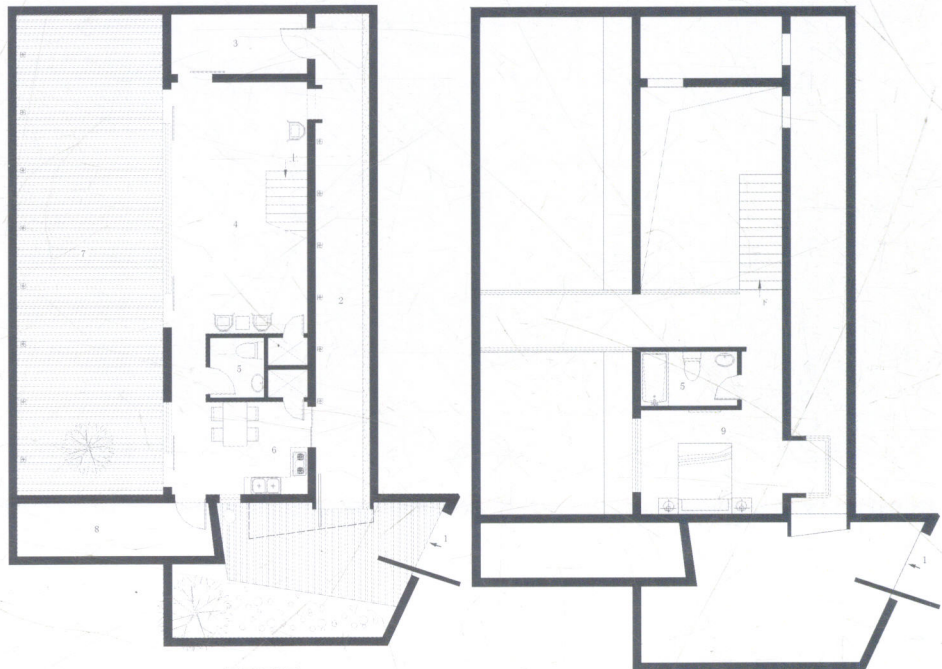


禅居——青岛某住宅

王立峰 王福龙 毛卿 设计

设计说明

面与面的交织，意境中的水墨山水，意象中的东方思想，构筑了居住诗意的空间。通过面的围合与开放，让使用者与空间达到心灵的沟通与展放，有限的空中无限的禅意境界。“静观”与“动观”的理念，阐述出过渡空间与各序列空间之间的关系。一种策略性的安排，让人游走的同时，同空间产生交融与沟通。意象中禅宗格局透露着朴素的东方意境。



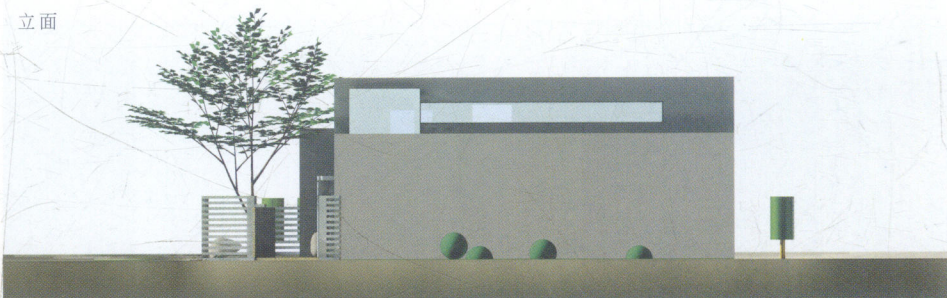
一层平面图

二层平面图

外观一



立面



外观二



庭院



走廊





客厅一



客厅二

青岛银都花园别墅

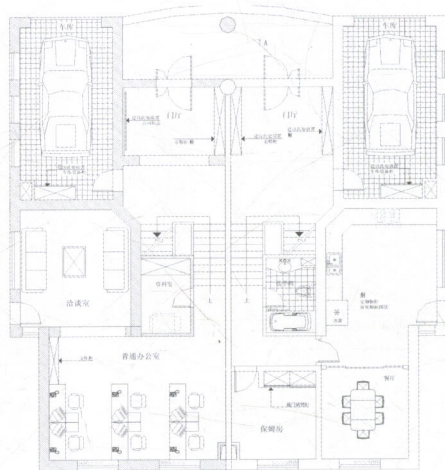
王立峰 李春媛 设计

设计说明

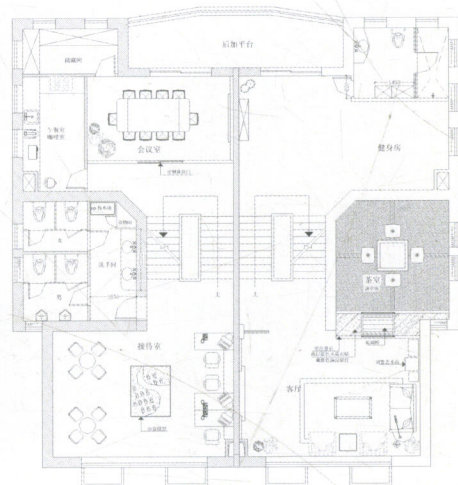
家居设计是一种生活文化的体现，是一首抒情诗，表述着使用者与设计师对美的共同追求和向往。

设计师对于此作品的空间设计强调一种策略性的安排，提供一种多元性的考虑。

中国文化在思想观念上有一个突出特征，即强调人与自然的和谐统一——“天人合一”的哲学思想。从孔子的“仁者爱人”的重人的思想到老庄的“道法自然”的力主人们在自然、恬淡、无为之中回归自然的思想。外在的自然事物现象与主体的情感相互渗透、融合，物我主客、完美合一——是艺术设计的最高境界。基于以上设计师对中国文化的认识，于是在人们的居家生活的环境中寻找自然传统与现代的交融，满足人们的精神需求。



首层平面图



二层平面图



门厅



茶室



起居室