

燕赵新民居

——河北新农村民居建筑设计大赛获奖作品集

河北省文明办

河北省建设厅

河北人民出版社

燕赵新民居

——河北新农村民居建筑设计大赛获奖作品集



河北省文明办 河北省建设厅

河北人民出版社

图书在版编目(CIP)数据

燕赵新民居/河北省精神文明建设办公室、河北省设计院
编.—石家庄:河北人民出版社,2007.9
ISBN 978-7-202-04667-8

Ⅰ.燕…Ⅱ.①河…②河…Ⅲ.农村住宅—建筑设计—
河北省—图集 IV.TU241.4-64

中国版本图书馆CIP数据核字(2007)第147899号

《燕赵新民居》编辑委员会

河北新农村民居建筑设计大赛 评选委员会专家

主 编	白石	河北省委宣传部副部长、省文明办主任	李拱辰	河北省建筑设计院原总建筑师
副 主 编	朱正举	河北省建设厅厅长	李东鹏	河北省建筑设计院副总建筑师
	杨能斌	河北省委宣传部副巡视员、省文明办副主任	陈立民	河北省建筑设计院高级建筑师
	苏盛山	河北省建设厅总规划师	袁学俊	河北省民俗文化协会会长
编 委	纪鸿鸣	河北省文明办协调处处长	刘其印	河北省民俗文化协会名誉会长
	吴 铁	河北省建设厅村镇建设处处长	朱忠帅	河北省建设厅高级工程师
	杨日明	河北省文明办协调处副处长	吴永强	河北省建设厅注册规划师
	曹宇湖	河北省建设厅村镇建设处副处长	邢天河	河北省城乡规划设计研究院院长
	董文生	河北省小城镇规划建设协会会长	周德江	河北省建筑科学研究院高级工程师
	赵 勇	河北省建设厅村镇建设处注册规划师	纪江海	河北农业大学城乡建设学院副教授
技术审查	周德江	河北省建筑科学研究院高级工程师	王广和	河北农业大学城乡建设学院副教授
	李增山	石家庄市建筑设计院高级建筑师	李增山	石家庄市建筑设计院高级建筑师
	崔汝聪	核工业第四设计院高级建筑师	雷志民	北方设计院副总建筑师
			杨 今	核工业第四设计院总建筑师
			崔汝聪	核工业第四设计院高级建筑师

作 者 燕赵新民居 河北省建设厅
河北省文明办

责任编辑 靳京宁 王云弟 侯彦丛

美术编辑 李 欣

装帧设计 石家庄源创文化传播有限公司

出版发行 河北人民广播电台(石家庄市文苑北路550号)

印 刷 石家庄北方印刷厂

开 本 889X1194毫米 1/8

印 张 23.3

版 次 2007年9月第1版 2007年9月第1次印刷

印 数 1-30000

书 号 ISBN 978-7-202-04667-8·TU·3

定 价 188.00元

版权所有 翻印必究

留住燕赵农村民居的文化记忆

《燕赵新民居》的序

白石

农村民居，既是广大农民的生活场所，也是承载当地民俗和人文精神的文化载体。在悠悠历史长河中，河北人民创造了多姿多彩的燕赵民居文化，是中华民族文化中的一块瑰宝。随着岁月的流失，特别是近些年农村经济的较快发展，农民住宅不断翻新，一些传统的民居文化印迹逐渐消失，有的已被人们遗忘。

维系祖国民居的文化脉络、传承中华民族的文化元素、留住燕赵民居的文化记忆，是我们的历史责任，也是精神文明建设的一个当务之急。为此，在河北省创建文明生态村活动、建设社会主义新农村的进程中，由省文明办提出，并联合省建设厅组织了“河北新农村民居建筑设计大赛”，向全国征集既能满足当代农民生产、生活需要，又能体现河北乡村特色、地方特色、文化特色、民族特色的农村民居建筑方案。

本书所收入的“十佳设计方案”和90个“优秀设计方案”，是河北新农村民居建筑设计大赛评选委员会从全国各地所创作提供的499个方案中择优推选而出的。每套方案包括建筑效果图、院落布置图、建筑平面图、建筑各立面及主要剖面图和参考价格。本书免费赠送全省广大农村、供农民群众选择。

由于搞这样的民居设计，对我们来讲还是第一次，作为一个尝试，难免有许多不安之处，出版此书，旨在抛砖引玉，希望能引起有志于传承燕赵民居文化的有识之士和广大农民朋友踊跃参与进来。用我们的智慧和才能使燕赵农村民居更具文化内涵，把河北农村建设得更加富有魅力。

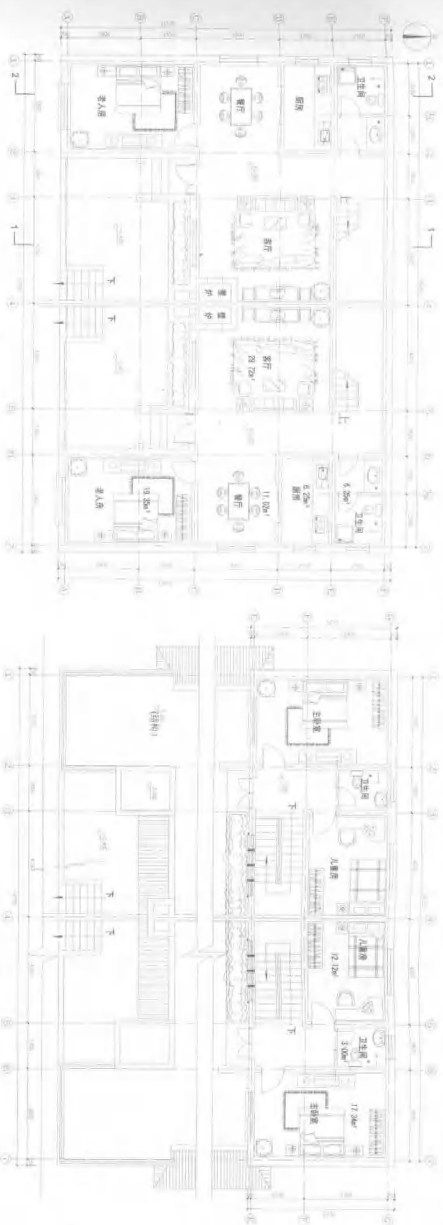
2007年8月

设计说明

本设计为冀南山区农村住宅, 双拼独院式, 北方农村重体现代以下特点:

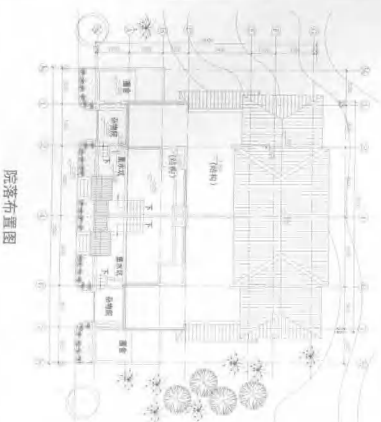
1. 节约土地, 利用山地地势。
2. 适合三代居住, 避免相互干扰, 方便居住。
3. 尊重山区群众生活习惯, 在满足农村生活需要的的前提下, 提高舒适性品质。
4. 继承发扬冀南山区民居文化, 发扬传统, 并改进创新。

另外, 在节水节能等方面创新采用了比较新的技术, 如院落集水坑收集雨水, 用于冲厕、车辆、浇灌等, 靠近圈舍等设置气池, 既保护环境又节约能源。

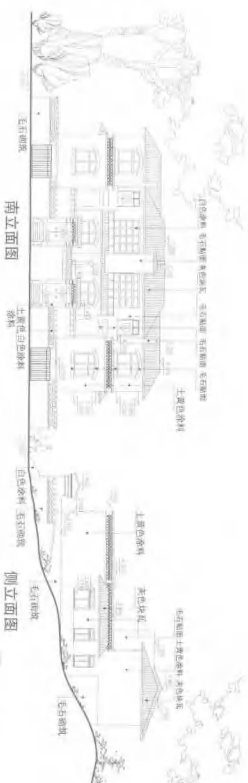


一层平面图

二层平面图

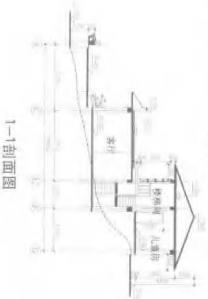


院落布置图



南立面图

侧立面图



1-1剖面图



2-2剖面图

主要经济技术指标

建筑户型	双拼独院式
建筑层数	二层
占地面积	172 m ²
建筑面积	193 m ²
使用面积	128.79 m ²
结构形式	砖混结构
参考总造价	65000元

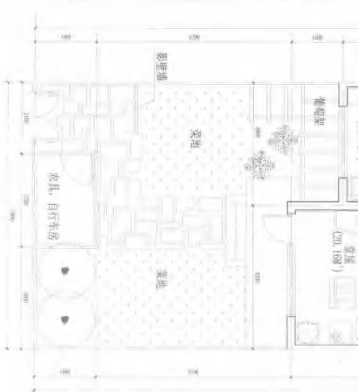
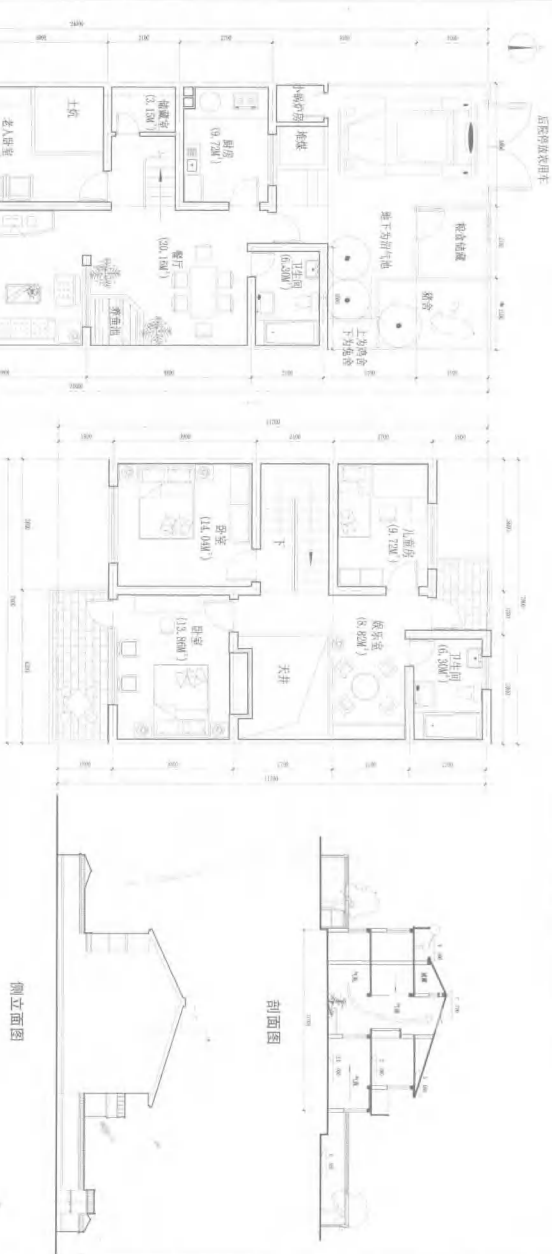


设计说明

本方案意在为农民创造一个经济适用、安全节能且适合广大农民心理感受的现代居住场所。从根本上提高农民生活质量。

本设计借鉴了北方豫中平原地区某村一特定地形作为设计场址，功能区分明确，交通流线清晰合理，同时也获得了自然通风，使得自然能源得到了利用，建筑与环境和谐共存。

本设计作为模块可以在农村广泛应用，有标准化、模块化、规范化的特点。



主要技术经济指标

建筑户型	联排独院式
建筑层数	二层
占地面积	197.2 m ²
建筑面积	161.7 m ²
使用面积	132.76 m ²
结构形式	砖混结构
参考总造价	64000元



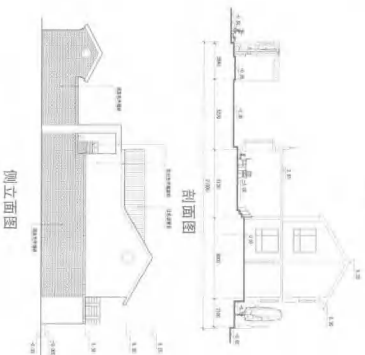
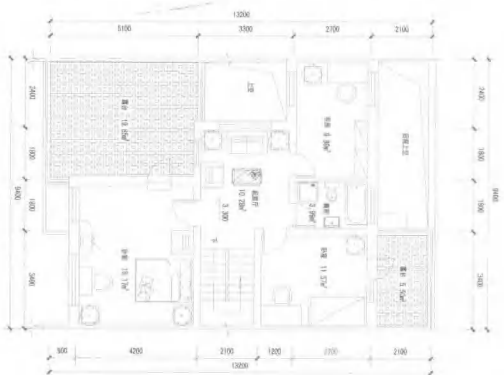
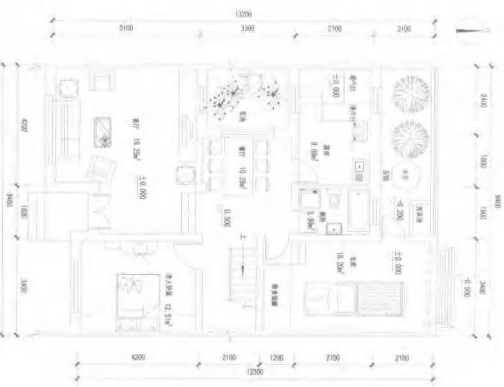
设计说明

节能、节地、有廉中档
特色、特别为老人考虑的三
代居。

功能齐备、布局合理、
符合农村生活习惯、提升农
民生活品质。

提升环境品质、增进邻
里关系。

沼气、家庭种植业、养
殖业三位一体。



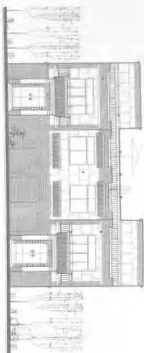
主要技术经济指标

建筑户型	联排独院式
建筑层数	二层
占地面积	200 m ²
建筑面积	180.37 m ²
使用面积	148.51 m ²
结构形式	砖混结构
参考总造价	70000元



设计说明

本方案针对冀中平原地区田园风貌，设计生态村落。方案设计从实际出发，结合现代建筑新的方式相承接，对传统建筑空间加以扬弃，真正地把建筑传统，物随人際交往的场所和空间，追求人造环境和自然环境渗透与共存。



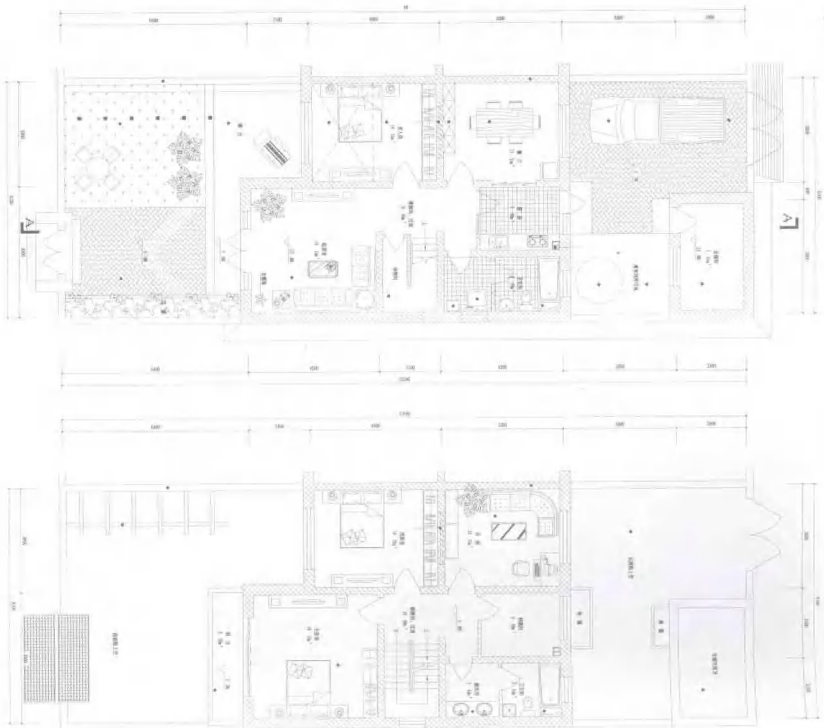
南立面图



侧立面图



A-A剖面图



一层平面图

二层平面图

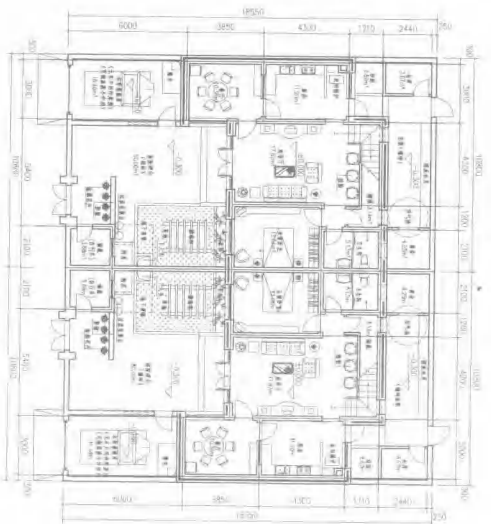
主要经济技术指标

建筑户型	双拼独栋式
建筑层数	二层
占地面积	199.31 m ²
建筑面积	199.40 m ²
使用面积	154.79 m ²
结构形式	砖混结构
参考价格	78000元

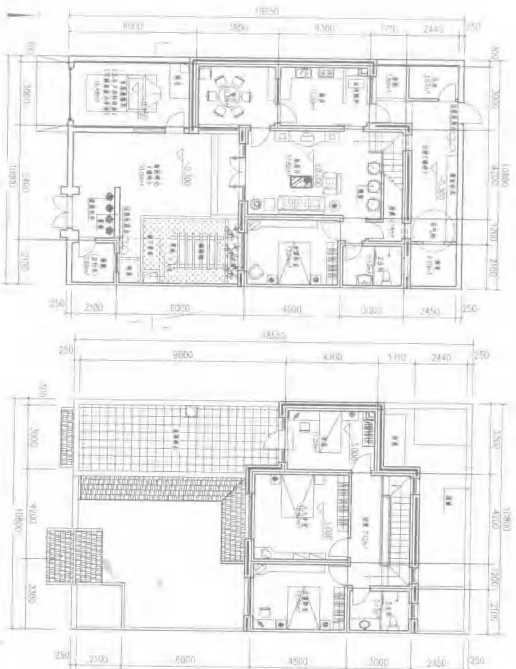


设计说明

该方案设计通过借鉴中平原形住宅、院落布局及平面组合充分满足农户的需求, 建造坡屋顶型、屋檐及门帘样式, 坡地包侧等充分体现了古城特色的特色, 充分利用了逆气, 最大限度营造节能, 是一个节能节地、经济适用的新农村住宅。

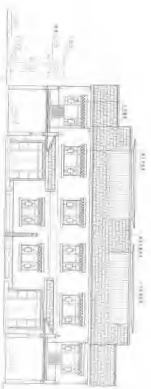


一层平面图

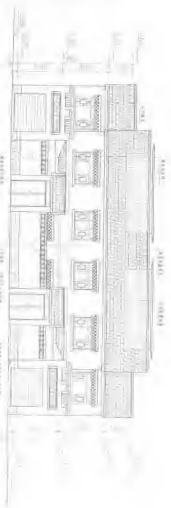


二层平面图

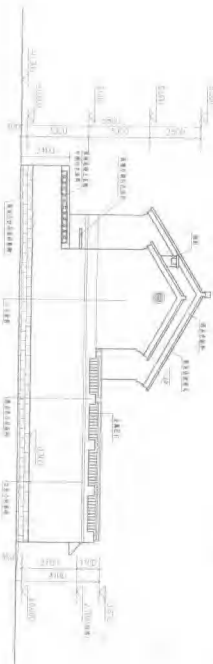
院落布置图



1-1剖面图



南立面图



侧立面图

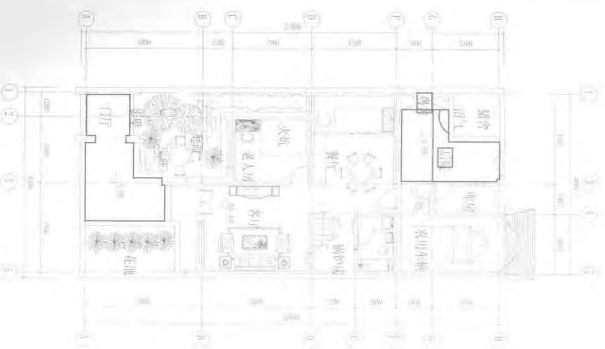
主要技术经济指标

建筑户型	双拼院落式
建筑层数	二层
占地面积	200 m ²
建筑面积	198.24 m ²
使用面积	157 m ²
结构形式	砖混结构
参考价格/造价	66600元

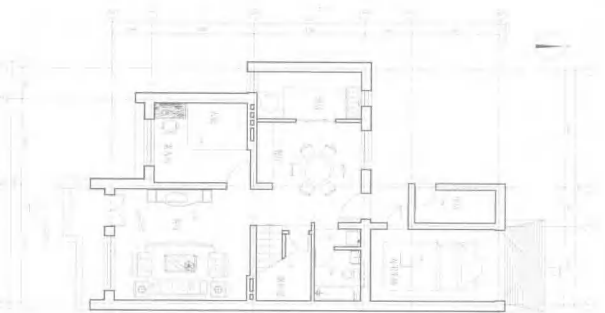


设计说明

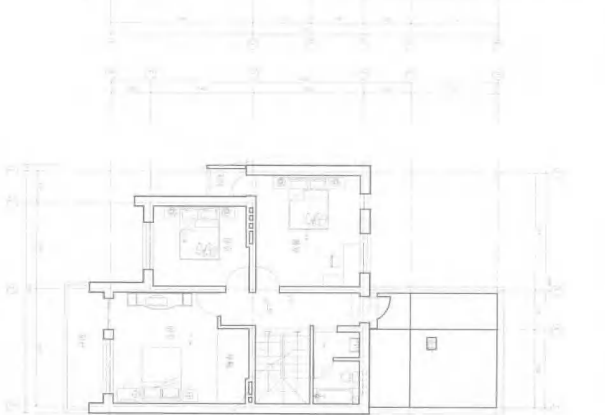
本方案适用于冀中平原地区，采用两户联建的形式，为三代同堂的农村住宅；平面布置紧凑，功能分区明确，卫生条件良好，主要房间朝向采光、通风良好，并设置阳台、晒台、方便生活；每户兼有前庭院，前后分开，前院种植花草，后院养鸡业，设地下沼气池，以充分利用能源；一层设老人卧室，并设置火炕，利用房顶余热帮助采暖；车库与辅助用房相邻，减少搬运路线；屋面采用坡屋面形式，前后高低错落，使立面形式富于变化，加强立体感，同时结合坡屋面安装太阳能集热板，以充分利用能源。



院落布置图



一层平面图



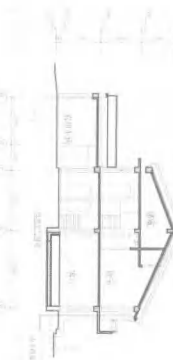
二层平面图



南立面图



北立面图



1-1剖面图

主要技术经济指标

建筑户型	双拼独栋式
建筑层数	二层
占地面积	199.5 m ²
建筑面积	191.74 m ²
使用面积	141.89 m ²
结构形式	砖混结构
参考总造价	79000元



河北新农村民居建筑设计大赛十佳作品 7