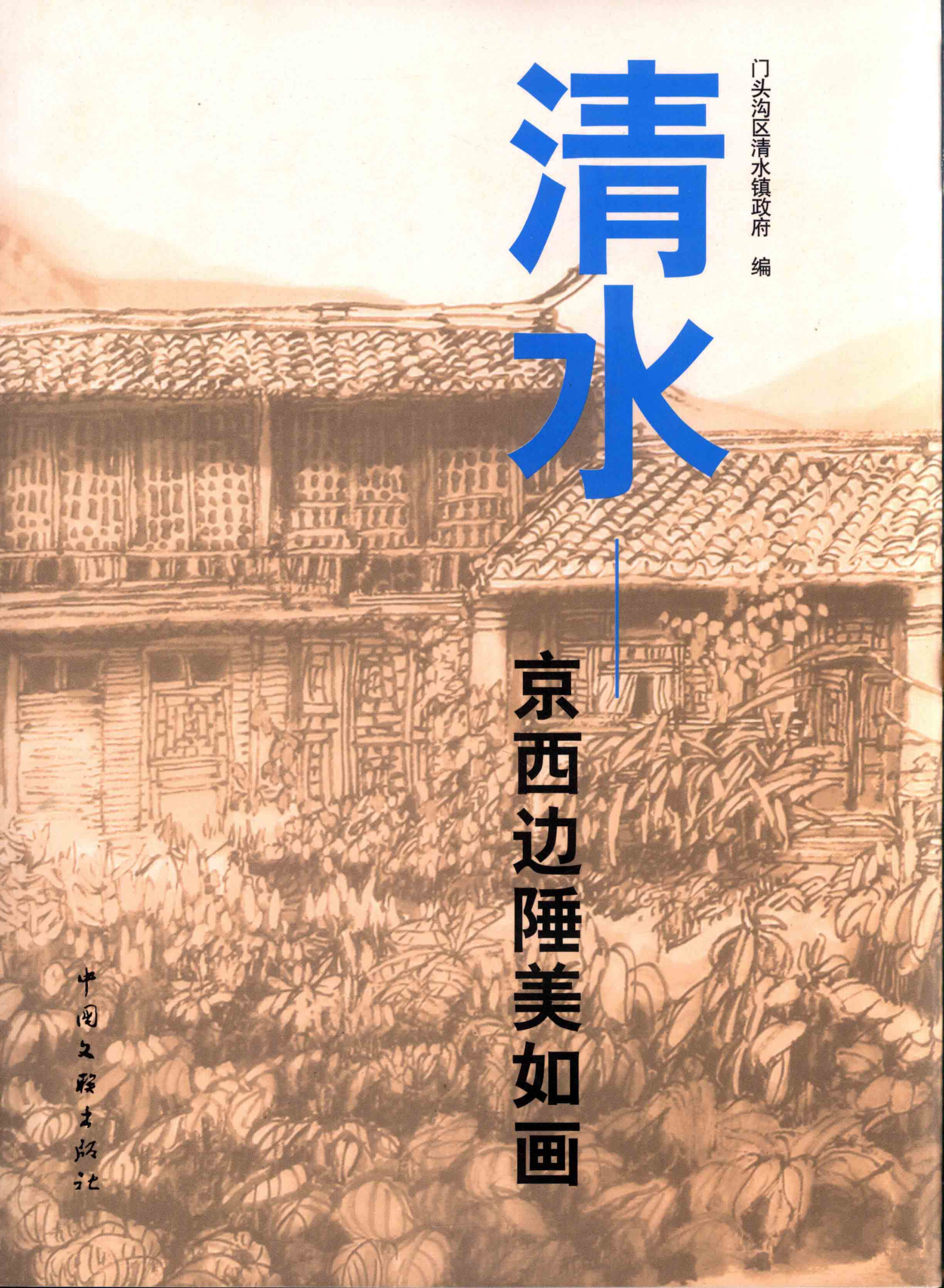


门头沟区清水镇政府 编

清水

京西边陲美如画

中国文联出版社



图书在版编目 (CIP) 数据

清水——京西边陲美如画/彭世强著.

北京:中国文联出版社,2008.1

ISBN 978-7-5059-5791-6

I.清… II.彭… III.乡镇-概况-门头沟区-画册

IV.K921.3-64

中国版本图书馆CIP数据核字(2007)第200374号

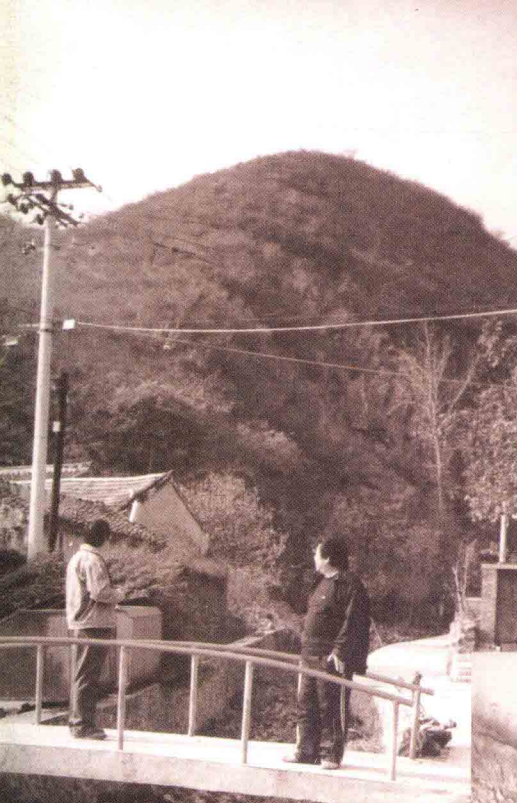
书 名 清水——京西边陲美如画
作 者 彭世强
出 版 中国文联出版社
发 行 中国文联出版社 发行部 (010-65389152)
地 址 北京农展馆南里10号(100026)
经 销 全国新华书店
责任编辑 李 烁
责任校对 王 吉
责任印制 焉松杰 李 烁
印 刷 北京百花彩印有限公司
开 本 889×1192 1/16
印 张 6
版 次 2008年1月第1版第1次印刷
书 号 ISBN 978-7-5059-5791-6
定 价 76.00 元

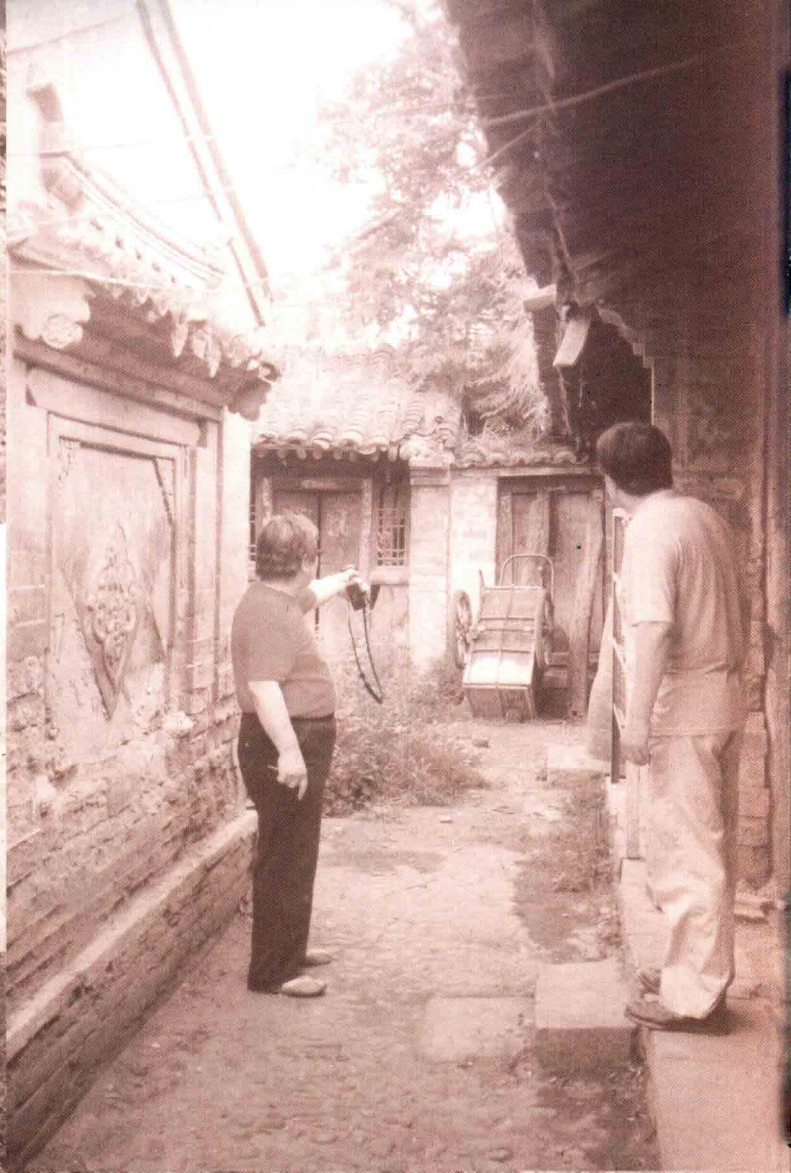
您若想详细了解我社的出版物

请登陆我们出版社的网站<http://www.cflacp.com>

當鋪老宅院









清水

京西通陸美如畫

丁亥年冬月覃志刚



编委会

主任：张旋里

副主任：杨树国 闫宏亮 李广文

委员：彭世强 王华兴 刁小林

 魏有田 谭天波 连春清

 王树林 杨有红 石明瑞

 于永生

文学统筹

撰文：刁小林

编审：刁小林

整体策划：王华兴

联络：王华兴 魏有田

※ ※ ※

作品拍摄：丁希平 刘学军 王东升



部分编委会成员合影

序

彭世强先生是中国文联的书画家,我与他相识于上世纪九十年代,他当时远离喧嚣的闹市,常年不断地到门头沟地区采风、写生,并创作了很多反映当地民居,乡野,山水的画作。

在他笔下为我们描绘出一幅幅具有深远意境的图画。作品或清灵,或磅礴,形神兼有,功底扎实,极富创造力和想象力。手法兼容中西,书画风格独特,可称是丹青妙手。

老彭深爱门头沟的人文环境和自然景观,正是这一点使我们的心连在了一起:如醉如痴地爱这片热土,一生为它的发展壮大贡献自己的力量。

岁月荏苒,两年前我又和彭先生在清水镇重叙旧谊,这一次他率领了一个创作团队——“古都韵书画院”,我们那时又有了一个共同的想法:扩大宣传清水,画清水。

清水镇位于门头沟西部,境内不仅有京都第一高峰灵山,华北天然植物园百花山,京西小三峡龙门涧等瑰丽雄浑的自然景观,而且历史人脉丰厚蕴实,民俗风情醇厚质朴,代有名人英杰辈出。在改革开放的今天,我们正按照科学发展观的要求,以稳健的步伐,可行的举措,可持续发展的理念,以建设社会主义新农村为目标,确定“生态建镇、科教兴镇、旅游强镇、林牧富镇”的基本发展思路,不断加强农村基础设施建设和生态环境建设,加强文化产业建设,优化发展环境,深入进行产业结构调整,努力转变经济发展方

式,使全镇经济、文化事业谱写新的篇章。这里正是艺术家们大展才华的天地,而清水镇也通过像彭世强先生这样的文化人、和文化团队的作品,走向广阔的外部世界。胡锦涛总书记在党的十七大报告中指出:“重视城乡、区域文化协调发展,着力丰富农村、偏远地区、进城务工人员的精神文化生活。”他还指出,要“保持民族性,体现时代性,加强中华优秀传统文化传统教育,运用现代科技手段开发利用民族文化丰厚资源。”这是我们在社会主义文化建设中始终不懈遵循的方针。我相信,文化事业的蓬勃发展,必然促进文化产业的发展,推动其他各项事业的全面发展,更好地落实区域定位和科学发展观。

《清水》画册的出版,无疑将为清水镇文化事业的发展增添新的浓墨重彩的一笔。我衷心祝愿彭世强先生及创作组的艺术创作结出更加丰硕的成果。与此同时竭诚欢迎更多的艺术家、企业家和有识之士来这里采风、创作、考察,洽谈合作,投资兴业。我们将本着不求所有,但求所在,不求最全,但求最佳,广聚贤才,朋友至上和你投资我服务的宗旨,忠实奉行投资者是上帝,创业者是功臣的理念,竭尽全力把清水镇建设成为投资经营的宝地,文化产业的基地,休闲度假的圣地,投资回报的高地。我们愿和朋友们共襄清水镇文化、经济发展大业。

清水镇党委书记 张旋里

2008年1月

清水镇

清水镇位于北京市门头沟区西部，北、西、南部分别与河北省怀来、涿鹿、涿水和房山区接壤，东部与斋堂镇为邻。距市区中心九十多公里，是北京市最西部的乡镇，有“京西边陲”之称。

全镇辖区 339 平方公里，32 个行政村，4275 户，1.16 万人口。人民和睦，勤劳敬业，民情淳朴、风俗多样。

清水镇历史悠久，域内西龙门涧曾出土商代贝币。是继本区东胡林新石器遗址之后，又一证明本地区人类早期活动的重大考古发现。早在辽代，就有人定居于此，多数村落建于明清两代，古老民居村村可见。齐家庄村有建于唐，重建于元的灵严寺，（现为市级文物保护单位），此村也曾是明代巡检司衙署所在地。上清水村西北山间有辽代双林寺，其它如通仙观遗址、张仙洞、田寺石塘、张家铺天主教堂（重建）等，都记载了清水地区的丰富的人文历史活动。

清水镇地处暖温带，自然资源丰富，景色迷人。境内高山低谷，森林茂密，流泉飞瀑，动植物多样。著名的灵山、百花山，龙门涧风景区和小龙门林场等，遐尔闻名，是京郊一大旅游区。

抗日战争时期，清水属宛平第八区，县抗日民主政府就设在西达摩村；杜家庄村的“总统府”，是宋时轮支队和邓华支队会师处；塔河村有“挺进军司令部”和“冀热察军政委员会”旧址。清水是党领导北京西部地区抗日的指挥中枢。清水的父老乡亲，为赶走侵略者，进行了艰苦卓绝，前赴后继的斗争，每一个村子都有为抗敌和革命牺牲的烈士，一曲曲可歌可泣的英雄史诗永远回荡在清水的山山水水。

改革开放以来，镇党委始终坚持邓小平理论和“三个代表”的重要思想和方针政策，认真落实区域功能定位和科学发展观，以社会主义新农村建设为目标，确定了“生态建镇、科教兴镇、旅游强镇、林牧富镇”的建镇方针，打造“生态旅游，优质林果、特色种养”三大产业，不断加强农村基础设施建设和生态环境建设，进一步优化发展环境，深入进行产业结构调整，全镇人居环境、生活质量和生活水平都得到了明显的改善和提高。

党的十七大，给清水镇的发展指明了方向，带来了新的发展机遇，坚持走改革开放之路，又好又快地建设社会主义和谐新农村，清水人要在家乡的这片热土上，绘出更新更美的图画。

记中国文联书画家彭世强一行在清水

隗有田

2006年秋，著名画家彭世强和他的“古都韵”书画院的同仁王华兴、刁小林，来清水镇采风、创作，镇党委热情欢迎他们到来，张旋里书记和其他领导多次与他们座谈、交流，还切磋书画艺术，共商清水文化发展大业。一年多以来，我负责接待他们，和他们一齐走进深山老林，古村民居，寻访文物古迹，参观清水新貌，深入村民家庭，收集了许多宝贵、生动的第一手资料和素材，加深了对清水和清水人民的认识，不仅为他们文艺创作打下了坚实的基础，也为他们发展清水镇的文化事业建言献策提供了现实的依据。

在黄安坨，彭先生他们参观了毛主席批示纪念碑，1955年，在农业合作化高潮中，毛泽东主席亲笔为黄安坨村的“远景规划”写了按语。半个多世纪以来，尽管时代不断变化，但领袖的按语，已成为黄安坨和清水人民建设美好家园的精神动力。

在黄塔村、黄安村和杜家庄，他们瞻仰了我党领导京西地区抗日指挥机构的几处旧址：邓宋支队会师处、冀热察军政委员会、冀热察挺进军司令部等，在民族解放的斗争中，清水人民做出了不可磨灭的贡献，将这些历史建筑用艺术形式表现，也是教育后人的极好教材。

在上清水村，一座建于清道光年间两层小楼引起他们很大兴趣，当年这是一家当铺，它的身上记载了清水地区商贸兴盛的历史，也是乡村商铺式建筑的典范。在他们的采访中，乡村民居一直是个重点。

在燕家台这个元代就建村的古村庄，他们和革命前辈赵永成的后人、现任村书记赵红星座谈，了解村里新农村建设的规划，也探访了村里保存很好的老民居，和清水其它村落一样整齐干净的街道，给他们留下良好的印象。

齐家庄、张家庄、梁庄台、龙王村、八亩堰、田寺、椴木沟、江水河……所到之处，他们一边采访，一边交流，摄影、写生、记录，工作忙而不乱，紧张有序。他们说，到清水来决不是一时一朝之计，而要坚持深入、细致、认真、周密的工作态度，把艺术创作和推动清水的文化事业有机地融为一体，要为清水发展做实事。

一年多来，他们到灵山、百花山、龙门涧、小龙门林场、双林寺、灵严寺、张仙洞等自然、宗教景观踏访，有的地方去了好几次，为了从椴木沟的角度更清晰地看到黄草梁上“敌台”，以利创作，彭先生起早冒着微寒驱车再上椴木沟。在齐家庄，他们深入到一户老乡家，查看一位老人画的灵严寺结构图，并询问了有关的史实。

清水改革开放以来取得巨大成就和进步，一幢幢新建筑、新设施、新景观出现在清水乡镇的街道和村墟，这些都成为他们创作清水这本画册的主要题材之一，他们要用美好而真实的艺术创作方法反映新农村的巨大变化。

和彭先生他们一年多的接触，使我看到他们身上朴实无华、求真务实的敬业精神，把发展门头沟和清水地区的文化事业，当做自己的事业来很好的完成，不是蜻蜓点水式的作秀，真是组织文化下乡，以绘画和文字反映清水历史和今天的面貌，为保护文物古迹和古村修复出谋献策，为清水生态建镇和其他事业多做实事。

和彭先生等人相处的日子还将继续下去，我这里回忆的只是一年多来彭先生他们一行在清水采风、创作的一些片断。

绵绵不断故乡情

王华兴

“山里的孩子心爱山，我家住在山里边……山里的故事听不够，山里的歌儿唱不完。”这是上世纪六十年代门头沟山区小学生最爱唱的一首歌曲。

我是土生土长的门头沟人，我深深地爱我的家乡。长大后到外面工作，总爱把山里美丽的故事讲给山外的朋友。八十年代末，我调到中国文联工作，在这个艺术家聚集的地方，开阔了眼界，结识了很多良师益友，书画家彭世强先生就是其中一位。老彭爱山，爱北京的山，对门头沟的山和山里的民居更是情有独衷。“悟性就在脚下”，是他上世纪九十年代初，从黄河考察回来后的深切感悟。他常说，我是在北京成长起来的画家，就是要立足古都，画北京，画家乡。

今年是俄罗斯中国年，中国政府选派十名画家访问俄罗斯。老彭参加了代表团，并完成了表现俄罗斯风土人情和建筑的巨幅画作。中国政府作为礼品赠送给俄罗斯政府收藏。他之所以能在不长的时间里出色地完成这些作品，得益于他十几年来，坚持在门头沟和其他山野乡镇写生、创作，画山画水画民居画风情而锤炼出来的艺术造诣。门头沟的山山水水是画家的摇篮。

从1992年起，我和老彭，还有天波、志军等家乡的朋友就利用业余时间活动在门头沟的山水间。1995年，我们走进川底下村。这座建于明清时期、古堡式山地四合院民居群，深深触动着画家的笔，他几十次去川底下村采访搜集、写生创作。自己还投资出版了《川底下村》画册。后来这件事感动了时任区政协副主席的张守玉同志，他多次找斋堂镇和川底下村的领导说，画家为我们宣传家乡做贡献，我们十分感谢，不能再让人家掏钱破费。我们得帮助这样的艺术家。九十年代末，世界建筑师大会期间，文化局为老彭出版

了《彭世强画民居》，用绘画艺术比较全面地宣传了川底下村风貌。以后，老彭还帮助区文化委员会出版了《门头沟文化丛书》等反映门头沟的作品集。

上世纪九十年代，老彭结识了张旋里书记，当时他还在军响乡。张书记多次带老彭等艺术家去灵水、杨家峪、沿河城写生、采风，完成了“京西举人村”画册。在与旋里书记多次交往中，感觉到这位山里的汉子，对家乡、对门头沟的文化积淀、民俗风貌有独到的认识，他一心想着把家乡建设好，还要宣传好家乡。爱家乡、宣传家乡，是我们共同的心愿。

2004年，在斋堂镇和区文委的支持下，老彭完成了《北京古山村》一书的出版。十几年来，彭世强先生为宣传斋堂和川底下做了很大贡献。

2005年，我们从工作岗位退下来，有了更充裕的时间。我们时常在一起讨论，怎样用更完美的艺术形式，在改革的火红年代，将门头沟那些美丽动人的故事讲给更多的山外人，让更多的人来门头沟分享门头沟山水美、建筑美、人情美。

文艺家下乡，丰富农村偏远地区文化活动，是党中央和中国文联一直提倡的文学艺术工作。对民族文化的挖掘和保护，扩大文化的影响力，是艺术家的使命。我们三五知己，组成了一个文化版块——古都韵书画院。主旨就是想用大家喜闻乐见的方式，系统地宣传古都、宣传北京、宣传家乡。我们要一点一滴地去工作，去挖掘。尽可能广泛深入地宣传民族文化。这本《清水》画册，就是在清水镇领导和乡亲们支持下，通过我们近两年的努力完成的。我们寄望于这本画册给那些爱家乡、爱门头沟的朋友们带去更多美好的享受。

清水新景观

在新的历史时期，随着清水镇各项事业的蓬勃发展，出现了许多熠熠生辉，各具特色的新景观。2005年10月落成的“毛主席批示纪念碑”，汉白玉大理石的领袖半身像，慈祥、庄严，三面环立着女儿墙，背面是一排苍松，远处百花山巍峨的主峰恰好成为巨大的衬景，使园区、雕像与大自然融为一体，显示出一种生生不息的强大生命力，观后令人心动不已。

当你走进清水的村落，就恍如到了一座座公园，这里行道宽阔，两旁垂柳依依，花圃里花团锦簇，路边矗立着新颖的现代雕塑，健身园里各种健身器材齐备，里面不断传来儿童欢娱的嘻笑声。今天的清水，不仅村村通公路，路也铺得平坦、安全。龙王村，这个像悬在空中的远山小村，我们开车上去，一路通行无阻，平整宽阔，再没有昔日“远上寒山石径斜”的景象。百花山下的几个小村，虽然人口不多，但公路都修到家门口，大大方便了山里人的出行，这些公路，像连接在群山万壑中的金色纽带，是山里人的致富之路。

燕家台村口的过街楼，沿用了农村传统的建筑方式，因为是建于山势向上的坡面上，就显得居高临下，十分壮观。从远处观望这座过街楼和整个燕家台村，有了一种气势宏大的群雕的感觉。杜家庄一处街心空场，原为旧时古道的一段，现在经过修整，重新铺了路面，街道两边都是保存完好的古民居，还建了一座凉亭，里面有一盘农村的老石磨。街道、空场、老房子和凉亭，组成了一个和谐而富有生气的乡村景观。这两个例子，都是利用传统形式创出新意的典范。

小龙门林场应该是大景观的杰作。它创建于上世纪五十

年代，几十年的风雨经营，如今它是北京5个国家森林公园中植物种类最多的地方。它既有瑰丽、磅礴的自然景观，也有人工建造的科研、度假新景观：如森林小木屋、名为“览翠亭”的山顶了望塔、中科院实验基地、气象观测站、公园招待所等等，一座座欧式建筑掩映在青山翠谷之中，给人的视觉以美的享受。

山区旅游业的兴盛离不开餐饮业的发展，清水的餐饮接待水平高，独树一帜，在区内外享有盛誉。小百花餐厅，隔109国道分南北两区，南区是建在河滩上的一组凉棚，碧水环绕，彩石砌岸，很有江南水乡的味道。北区是高低错落、以两层小楼为主体的建筑群，顶覆灰瓦和琉璃瓦，白色墙面，镂空窗框，古朴又不失山乡风格。这里的菜以碗菜为主，主打当地农家菜，精工细作，味道独特，广受欢迎。另一处“龙江居”，服务周到热情，菜式以家常菜、农家菜肴为主，就餐的厅堂布置得更像家里的餐厅，随意、亲切，客人有宾至如归之感。“御灵苑”，则是一家新开的“豪华级”餐厅，老板刻意引进外来菜系，但仍保持了本地的一些特色菜。其建筑前半部分为餐厅，后面是客房，是一座由四面二层楼房围成，中间为空场的四合院式建筑。这只是随手举的几个例子，清水的餐饮已经形成高水平、多层次的规模，完全可以满足游客多方面的需求。仅就这一个侧面，就彰显出镇政府重点发展旅游业的整体布局，和循循善诱的引导。

在清水镇政府所在地，109国道一侧，林立着新的建筑：邮电局、电力局、中学、宾馆等等，清水在大踏步地前进，清水的面貌发生着日新月异的改变。

民居

清水镇的民居，多依山而建，其样式多为北方传统的四合院、三合院，尚有为数不少的二间、三间为一个单元的简单院落。又因外来文化和商业文化的浸润，间或可见非传统四合院式民居和商铺式民居。

燕家台、上清水、杜家庄、齐家庄等村落，可见到保存比较完整的四合院。这些建筑的基本构成要素都符合北方四合院的范畴：整个院落依据一条主轴线安置主要建筑，一般为坐北朝南的正房。主轴线两侧各为东西厢房，临街一面为北向的倒座房。正房与倒座房多为三开间，两边的厢房为两开间。门楼位于院子的东南角，以硬山，清水脊的金柱式大门居多，影壁为跨山式影壁，设于东厢房的山墙上。其它各类建筑小品，如门墩、墙腿石、门簪、石踏步等，不仅齐备，且多有华美、精致的石雕、砖雕和木雕作品，也有不少虽经岁月风尘，仍清晰可辨的彩绘。

但清水镇的民居也因地因俗发生了一些变化。首先，其民居建筑多建于开阔的山坡向阳面，因而无论整体布局，还是单体建筑，和川底下、灵水等村落相比，更显得开阔、疏朗、大气。如果说前者像精致的盆景，略显局促，此地民居则如群雕般的大制作。

清水的民居风格更为古朴、简约。尽管它的建筑细部不失精美之处，但与北京城内的四合院相比，省略了许多繁缛和藻饰，使其各类装饰恰到好处地与周边的自然景观相协调。这是乡村文化审美的重要价值取向，体现了一种人世与天地的完美结合。

其次，因宅院建于山坡，主房（正房）多高于厢房。这或许是建房者借助自然界的山势，暗合了人间社会的尊卑之序所致。尊者为上，卑者在下，这是以往古典社会的等级观，但也是那个时代的社会稳定剂。家族的和谐、圆满，都维系于这样一种从人生理念到建筑规制的严格秩序之上。

清水镇有一些两进院的宅院，由位于院子中线的垂花门和两侧的门墙分成前后院。燕家台一处四合院中能见到保存完好的垂花门，其造型端庄、秀美，线条简捷明快，是乡村垂花门典范。这里特别提到的是，被垂花门隔出的前院仍然有东西两侧厢房，前院也是居住区而非只是一个过院。这就突破了四合院的既定规范，更注重住宅的实用性。

门楼是宅院的“脸面”，是宅院主人和家族的“名片”。清水的大宅大院固然立起很气派的门楼，小家小户，院门也整饬得十分利索、干净。漫步在清水村镇的大街小巷，你会发现许多形式各异的门楼：旧时四合院的主人非绅即官，门

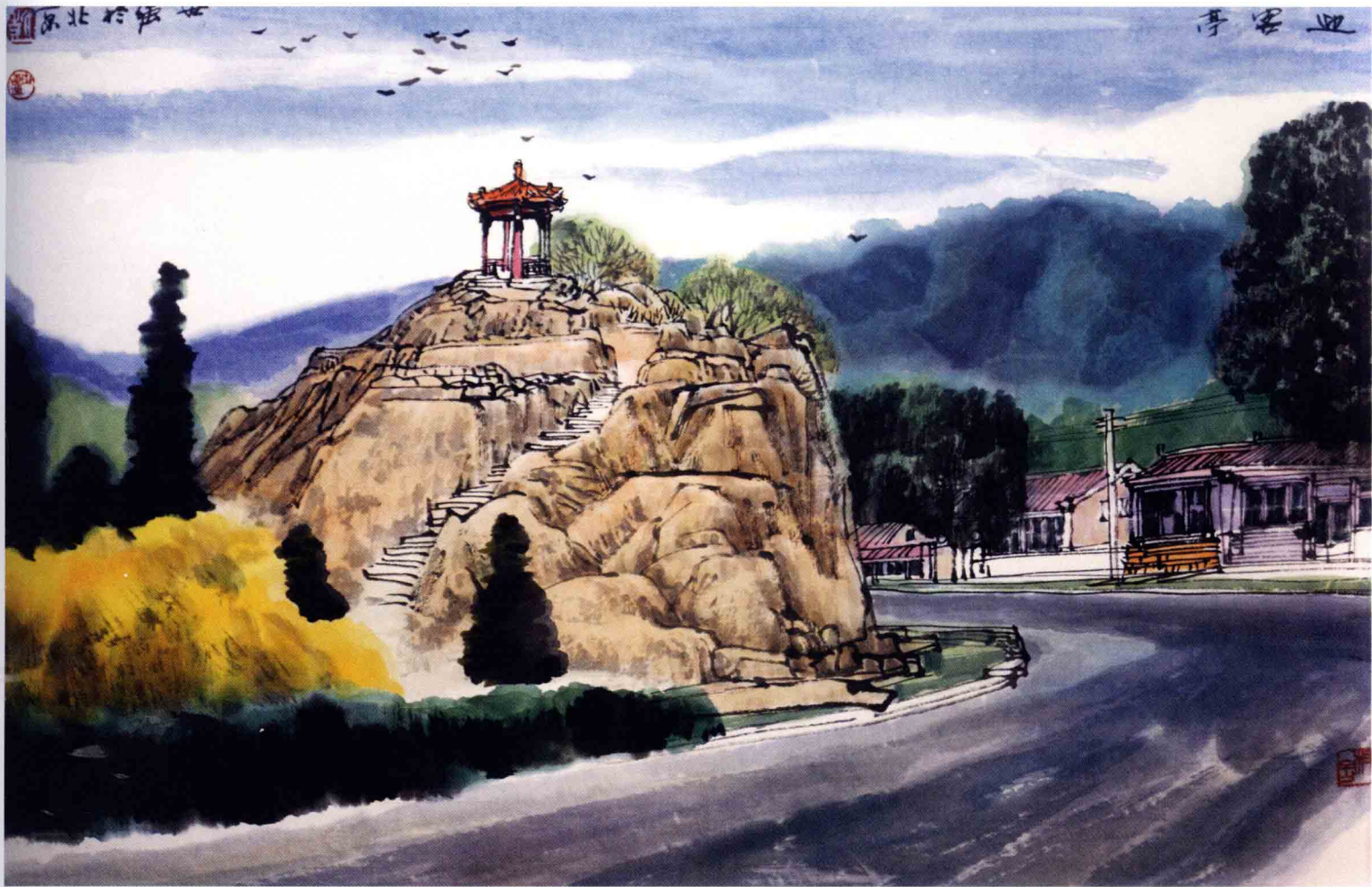
楼一般为金柱门，石踏步收在门洞内，门的宽幅较一般此类门窄，这大概因山区风大，门不宜太阔。这种门护墙石有雕刻的花草等图案，门罩、门簪有彩绘，门板上还有门联，装饰很讲究。还有一种小门楼，其主人多为寻常百姓，这类门没有门洞，属于随墙门形式，但考究一些的，门楼顶部也做了正脊及蝎子尾等装饰。杜家庄村中小空场一侧四座连排的院落，既有随墙门，也有金柱门，西端的一座门楼屋顶为清水脊瓦顶，门框却是拱券型砖石结构。在上清水村村口处，一幢与众不同的小院的门楼似更带几分“洋味”，此门冰盘上的女墙为一正梯形，两侧下端为卷云造型，女墙中部是一花卉石雕，冰檐两边各有一琉璃小兽（此疑为后置）。整个女墙的形状，让人联想起欧洲古典时代的一种军帽。门券取弧形状，大门为中式。

限于篇幅，这里介绍的只能是挂一漏万，如果你亲临清水，那些异彩纷呈的门楼，一定会带给你极大的审美愉悦。

清水镇除了北京四合院类型的民居，还有的民居建筑显然受到外来文化影响，建筑风格和建筑细部大异于前者，此尤以杜家庄的王家宅院（总统府）为代表。此宅主人早年在天津开商号经商，家道富足。宅院为两进四合院，大门居中，其与内门、窗户均为拱券型，内院和屋内都是青砖铺地，院子中间砌有青石甬道。前后院为一过厅房所隔，均为正房五间，东西厢房各三间，墙体为上砖下石，建筑及装饰精良讲究、庄重严谨，现为门头沟区级文物保护单位。抗日战争时期，这里曾是八路军邓华支队和宋时轮支队会师处。

上清水村有一座二层砖木结构的小楼，二楼北墙上一段墨迹，载明此楼建于清道光二十八年，距今已有一百五十多年的历史。清水村旧时地处交通要冲，是商业物流的必经之地，由此带动该村商业经济的发展，据说，当年村里有十多家商铺，这座小楼是一家当铺。解放初期，这座小楼一度成为山区供销人员培训基地，后又做供销合作社之用。通过一道随墙门进入小院，厢房已改建。正房面阔五间，一层外墙面和屋瓦、房脊均已改造。只是二楼的木制窗棂和护栏，虽已断损，仍可见到当年商业鼎盛时期生动富贵的气韵。

到清水，不能不到椴木沟村见识一下石板房。上世纪三四十年代，位于灵山一侧的荒莽之地椴木沟开始有人居住。起初人们盖了草棚，以野草苫顶，后来村民们发现，山上的岩石能破成大小不等的石板，用来盖屋顶，又结实又保暖。石板房就这样诞生了，慢慢地传到远近的村镇，我们今天在许多地方都能见到石板房的踪影。



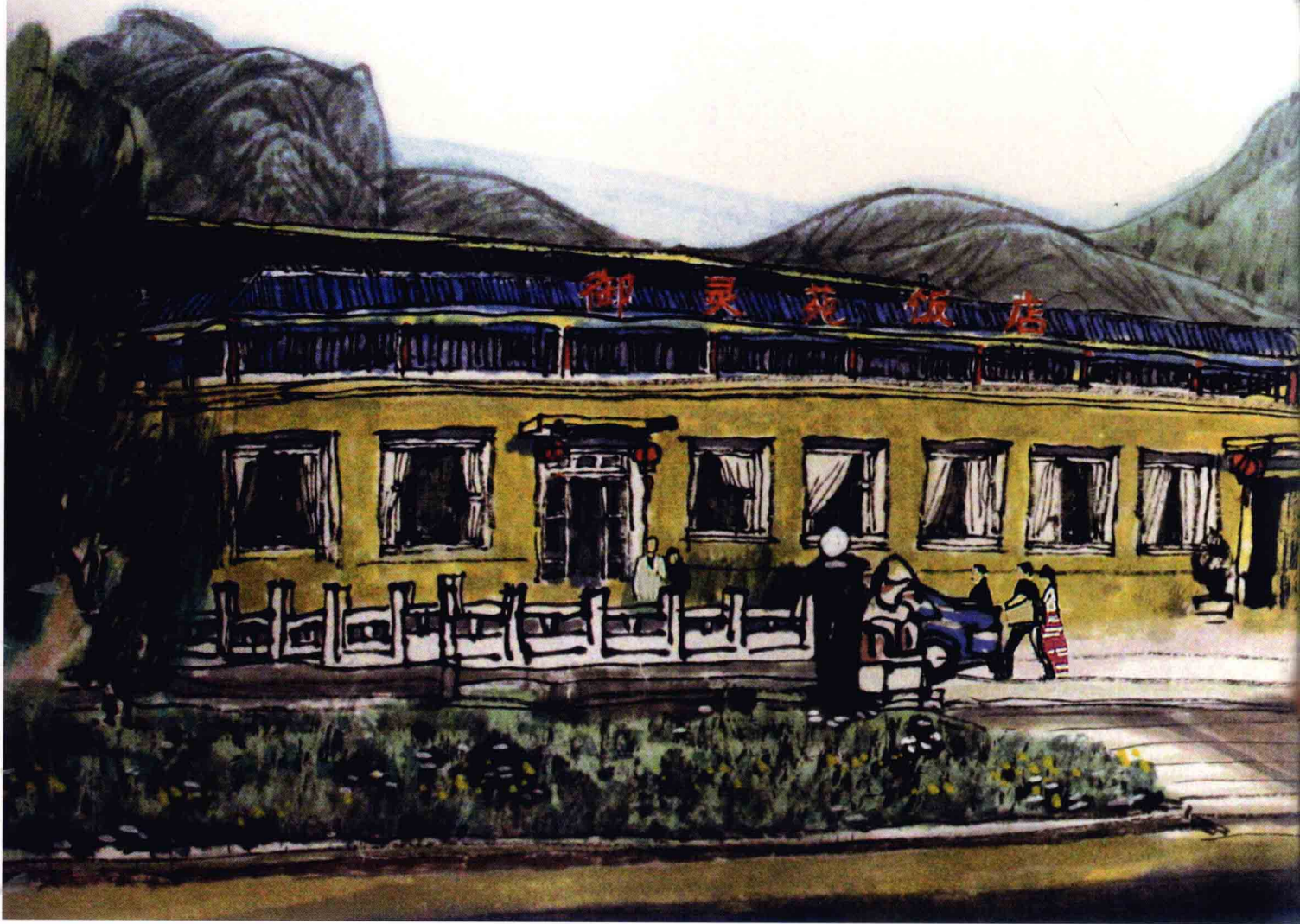
迎客亭

这是在驶入清水镇时的一个明显标志。青山绿水的环境中伫立着一个民族色彩浓郁的小亭子，在蓝天白云的衬托下，山坡虽小，亭子也不高，但昂首挺胸的感觉极强。它象

征着地区人民在党的十七大路线的辉映下，建设家园，向新生活迈步的信念。位置决定我在画面上大胆地题上了迎客亭。它是一个新阶段的奏鸣，也体现了清水人民的美好心情。



西 花 鼎 静 书 屋 时 花 甲 有 卷



御灵苑饭店(进入清水地区第一个规模完善的餐饮 宿环境)

是本地村民搞农村经济创业后积累了资金,以爱家乡的热情投资兴建的。引进不同饮食菜系。它是集餐宿一体的休闲场所,不仅在比较鉴别中形成了自己的风格,而且反映着伴随清水镇经济的发展,旅游文化事业所达到的新水平。

京北於縣世春初去丁 莊級苑靈柳



据了解,本店的主人是在外闯荡多年的经营里手,在餐饮上有想法,他的主导思想是把山、陕菜肴引到清水,结合北京近郊农家餐饮,在当地形成较丰富的品种,目前已有客人反映良好。