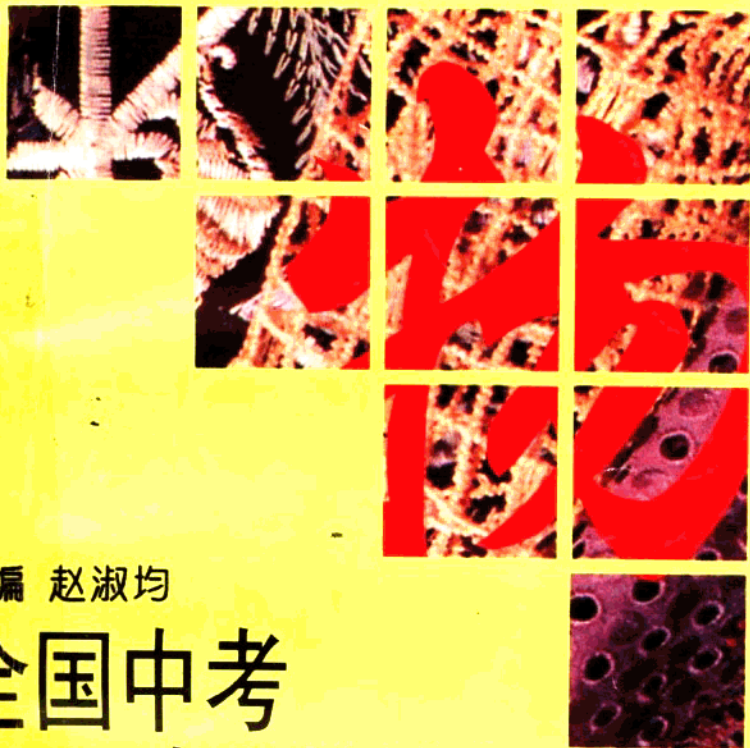


全国中考试题与解题指导丛书



主编 赵淑均

# 全国中考 物理试题精选与 解题指导

北京工业大学出版社

PDF

# 前 言

全国中考试题的考查内容、取材范围的限定较明确，所以，各省、市、自治区的中考试题时有“撞车”现象，即用同样的题型考查同一内容，甚至取材也近似或相同。因此，有经验的辅导教师往往用前几届的中考题来对本届学生进行模拟强化训练，效果甚佳。本书从全国二十几个省、市、自治区近三年的中考试题中精选出二十份物理试题（附答案），这些试题的考查内容、取材、设计和编排都将给学生应试以切实的帮助。

本书的“应试解题指导”由张卫群同志编写。这部分深入浅出地介绍了中考物理试题的一些主要题型的特点和解题的思路、方法，可使学生概览题型、训练解答技巧，增强考场应变能力，从而显著地提高中考成绩。

编著者

1995年8月

# 目 录

<b>第一部分 中考试题精选</b> .....	( 1 )
北京市 1996 年初中毕业、升学统一考试	
物理试卷 .....	( 2 )
天津市 1996 年初中毕业高中招生考试	
物理试卷 .....	( 15 )
武汉市 1996 年初中毕业 ( 升学 ) 考试	
物理试卷 .....	( 25 )
西安市六区 1996 年初中毕业考试物理试卷 .....	( 34 )
北京市 1995 年初中毕业、升学统一考试	
物理试卷 .....	( 41 )
上海市 1995 年初中毕业、中等学校招生	
文化考试物理试卷 .....	( 53 )
天津市 1995 年初中毕业高中招生考试	
物理试卷 .....	( 62 )
哈尔滨市 1995 年初中毕业及升学考试	
物理试卷 .....	( 71 )
西安市六区 1995 年初中毕业考试物理试卷 .....	( 81 )
南京市 1995 年中考物理试卷 .....	( 89 )
武汉市 1995 年初中毕业 ( 升学 ) 考试	
物理试卷 .....	( 102 )
成都市 1995 年初中毕业暨高中招生考试	
物理试卷 .....	( 115 )
厦门市 1995 年初中毕业、升学考试物理试卷 .....	( 128 )

烟台市 1995 年中考物理试卷·····	( 136 )
河北省 1995 年中师、中专、中技、普通高中、 职业高中招生统一考试物理试卷 ·····	( 147 )
江西省 1995 年中考物理试卷·····	( 158 )
广西壮族自治区 1995 年中考物理试卷·····	( 168 )
青岛市 1994 年初中毕业和高级中等学校招生 统一考试物理试卷 ·····	( 179 )
重庆市 1994 年中专预选物理试卷·····	( 190 )
常州市 1994 年初中毕业、升学统一考试 物理试卷 ·····	( 201 )
<b>第二部分 应试解题指导</b> ·····	( 211 )
一、选择题 ·····	( 212 )
二、填空题 ·····	( 219 )
三、作图题 ·····	( 225 )
四、实验题 ·····	( 228 )
五、计算题 ·····	( 235 )
<b>第三部分 中考试题参考答案及评分标准</b> ·····	( 243 )
北京市 1996 年初中毕业、升学统一考试物理试卷 参考答案及评分标准 ·····	( 244 )
天津市 1996 年初中毕业高中招生考试物理试卷 参考答案及评分标准 ·····	( 249 )
武汉市 1996 年初中毕业 ( 升学 ) 考试物理试卷 参考答案及评分标准 ·····	( 253 )
西安市六区 1996 年初中毕业考试物理试卷 参考答案及评分标准 ·····	( 257 )
北京市 1995 年初中毕业、升学统一考试物理试卷 参考答案及评分标准 ·····	( 261 )

上海市 1995 年初中毕业、中等学校招生文化考试 物理试卷参考答案及评分标准 .....	( 265 )
天津市 1995 年初中毕业高中招生考试物理试卷 参考答案及评分标准 .....	( 268 )
哈尔滨市 1995 年初中毕业及升学考试物理试卷 参考答案及评分标准 .....	( 272 )
西安市六区 1995 年初中毕业考试物理试卷参考 答案及评分标准 .....	( 276 )
南京市 1995 年中考物理试卷参考答案 及评分标准 .....	( 280 )
武汉市 1995 年初中毕业(升学)考试物理试卷 参考答案及评分标准 .....	( 287 )
成都市 1995 年初中毕业暨高中招生考试物理 试卷参考答案及评分标准 .....	( 291 )
厦门市 1995 年初中毕业、升学考试物理试卷 参考答案及评分标准 .....	( 297 )
烟台市 1995 年中考物理试卷参考答案 及评分标准 .....	( 301 )
河北省 1995 年中师、中专、中技、普通高中、 职业高中招生统一考试物理试卷参考答案及 评分标准 .....	( 304 )
江西省 1995 年中考物理试卷参考答案 及评分标准 .....	( 308 )
广西壮族自治区 1995 年中考物理试卷 参考答案及评分标准 .....	( 312 )
青岛市 1994 年初中毕业和高级中等学校招生统一 考试物理试卷参考答案及评分标准 .....	( 316 )

重庆市 1994 年中专预选物理试卷参考答案 及评分标准 .....	( 321 )
常州市 1994 年初中毕业、升学统一考试 物理试卷参考答案及评分标准 .....	( 327 )

# 第一部分

## 中考试题精选

北京市 1996 年初中毕业、升学统一考试

物 理 试 卷

第 I 卷 (选择题 50 分)

一、下列各小题均有四个选项，其中只有一个符合题意。(共 44 分，每小题 2 分)

1. 在国际单位制中，力的单位是 ( )  
A. 千克 B. 焦耳 C. 牛顿 D. 帕斯卡
2. 家庭电路中，通常用电能表来测量的物理量是 ( )  
A. 电功率 B. 电功 C. 电压 D. 电流〔强度〕
3. 能测出大气压强数值的实验是 ( )  
A. 托里拆利实验 B. 马德堡半球实验  
C. 阿基米德原理实验 D. 滚摆实验
4. 奥斯特实验说明了 ( )  
A. 通电导体的周围存在着磁场  
B. 导体的周围存在着磁场  
C. 磁体的周围存在着磁场  
D. 磁场对电流有力的作用
5. 通常情况下，下列物质中，属于绝缘体的是 ( )  
A. 金属 B. 陶瓷 C. 大地 D. 盐水
6. 下列杠杆中，省力的是 ( )  
A. 天平 B. 镊子 C. 钓鱼杆 D. 铡刀
7. 下列现象中，属于光的折射现象的是 ( )



- A. 平静的水面能清楚地映出岸上的景物  
B. 晚上当室内有灯光时，在墙壁上出现人的影子  
C. 斜插入水中的筷子，在水下的部分看起来向上弯折了  
D. 人们用平面镜观察自己的像
8. 下列现象中，属于液化的是 ( )  
A. 夏天，盛冷饮的杯子外壁上出现小水珠  
B. 寒冷的冬天，玻璃窗内表面出现冰花  
C. 放在盘子里的水，过一段时间会变少  
D. 樟脑块放久了会变小
9. 下列光学器件用来成正立、放大、虚像的是 ( )  
A. 平面镜 B. 放大镜 C. 照相机 D. 幻灯机
10. 当温度一定时，比较两根铜制导线电阻的大小，下列说法正确的是 ( )  
A. 长导线的电阻一定大  
B. 细导线的电阻一定大  
C. 粗细相同，长导线的电阻一定大  
D. 粗细相同，短导线的电阻一定大
11. 汽车在平直的高速公路上匀速行驶，1分钟通过了1 200米的路程，汽车的速度是 ( )  
A. 1 200米/秒 B. 72米/秒  
C. 60米/秒 D. 20米/秒
12. 一只阻值为0.1欧的电阻与另一只阻值为10欧的电阻并联，并联后的等效电阻 ( )  
A. 小于0.1欧 B. 等于1欧  
C. 等于10.1欧 D. 小于10欧，但大于0.1欧
13. 将一本物理书放在水平桌面上，当书静止时，书受

- 到的平衡力是 ( )
- A. 书受到的重力和书对桌面的压力
  - B. 书受到的重力和桌面对书的支持力
  - C. 书对桌面的压力和桌面对书的支持力
  - D. 桌子受到的重力和书对桌面的压力
14. 下列事例中, 不是用做功的方法使物体内能增加的是 ( )
- A. 用气筒给自行车胎打气时, 气筒会发热
  - B. 用锯锯木头时, 锯条会发烫
  - C. 冬天, 在房间内用暖气取暖, 室内空气温度升高
  - D. 冬天, 两手相互摩擦, 手感到暖和
15. 滑雪运动员从山坡上滑下, 其滑行速度越来越大, 运动员的 ( )
- A. 动能增加, 势能增加
  - B. 动能减少, 势能增加
  - C. 动能不变, 势能减少
  - D. 动能增加, 势能减少
16. 铜的比热是铅的比热的 3 倍. 质量相等的铜块和铅块, 放出相同热量后, 则 ( )
- A. 铅块降低的温度多
  - B. 铜块降低的温度多
  - C. 二者降低的温度一样多
  - D. 二者降低的温度无法比较
17. 如图 1 所示的电路, 电路两端电压  $U$  保持不变, 电阻  $R_1$  的阻值是 40 欧. 当开关  $S$  闭合时, 电流表的示数是 0.4 安; 当开关  $S$  断开时, 电流表的示数是 0.1 安, 则电阻  $R_2$  的阻值是 ( )

- A. 30 欧  
 B. 40 欧  
 C. 60 欧  
 D. 120 欧

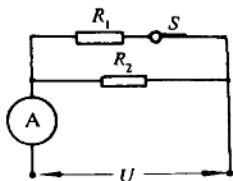


图 1

18. 在水平路面上，某人用 300 牛的水平拉力，拉着重 1 200 牛的车在 30 秒钟内前进了 10 米．在这一过程中人对车做功的功率是 ( )  
 A. 40 瓦 B. 100 瓦 C. 400 瓦 D. 3 000 瓦
19. 额定电压相同的甲、乙两灯，串联后接在某电路中，甲灯比乙灯亮．下列说法正确的是 ( )  
 A. 甲灯的额定功率和实际功率都大  
 B. 乙灯的额定功率和实际功率都大  
 C. 甲灯的额定功率小，实际功率大  
 D. 乙灯的额定功率小，实际功率大
20. 圆柱体  $A$ 、 $B$  高度相等，底面积之比为 4 : 1. 把它们竖直地放在水平地面上，它们对地面的压强之比为 1 : 2. 若把圆柱体  $A$  叠放在圆柱体  $B$  上时，圆柱体  $B$  对地面的压强增大为原来的 ( )  
 A. 2 倍 B. 3 倍 C. 4 倍 D. 6 倍
21. 如图 2 所示的电路，电源电压恒定．当滑动变阻器  $R_w$  接入电路中的电阻为  $R$  时，定值电阻  $R_0$  上消耗的功率为  $P_0$ ；要使定值电阻  $R_0$  消耗的功率变为原来的  $\frac{1}{4}$ ，应使滑动变阻器接入电路中的电阻为 ( )  
 A.  $2R$

- B.  $R/2$   
 C.  $R+R_0$   
 D.  $2R+R_0$

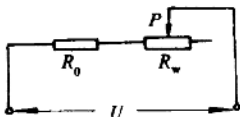


图 2

22. 如图 3 所示, 把甲、乙、丙三个完全相同的球体, 放在三种密度不同的液体里. 球静止时, 甲、乙、丙三球浸入液体里的体积分别是其总体积的  $3/4$ 、 $1/2$  和  $3/8$ . 若将它们露出液面的部分切去, 三球剩余部分又露出液面的体积分别为  $V_{甲}$ 、 $V_{乙}$  和  $V_{丙}$ . 比较  $V_{甲}$ 、 $V_{乙}$  和  $V_{丙}$  的大小 ( )
- A.  $V_{甲} > V_{乙} > V_{丙}$   
 B.  $V_{乙} > V_{丙} > V_{甲}$   
 C.  $V_{丙} > V_{甲} > V_{乙}$   
 D.  $V_{甲} = V_{乙} = V_{丙}$

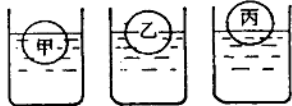


图 3

二、下列各小题均有四个选项, 其中至少有一个符合题意.  
 (共 6 分, 每小题 2 分, 错选、漏选, 该小题不得分)

23. 关于同一直线上两个力的合力, 下面的说法正确的是 ( )
- A. 合力一定大于其中任何一个力  
 B. 合力为零时, 物体的运动状态一定不变  
 C. 合力为零时, 二力一定大小相等, 方向相反  
 D. 合力一定小于其中任何一个力
24. 下列能使蒸发变慢的措施是 ( )
- A. 用瓶子装酒精时要加盖  
 B. 用塑料袋包装蔬菜并放入冰箱冷藏室内  
 C. 把湿衣服展开晾在通风向阳处  
 D. 夏天, 人们使用电风扇扇风
25. 下列情况中, 哪些导体两端的电压是 1 伏 ( )

- A. 导体的电阻是 1 欧，通过导体的电流是 1 安
- B. 导体电阻是 2 欧，通过导体的电流是 2 安
- C. 通过导体的横截面的电量是 1 库，电流做功是 1 焦
- D. 通过导体的电流是 1 安，导体消耗的电功率是 1 瓦

第 II 卷 (非选择题 50 分)

三、填空题：(共 25 分，每空 1 分)

- 26. 电荷间的相互作用是：同种电荷相互\_\_\_\_\_，异种电荷相互吸引。
- 27. 光在均匀介质中沿\_\_\_\_\_传播。
- 28. 光在真空中的传播速度为\_\_\_\_\_米/秒。
- 29. 在机器的轴承内加入润滑油，是为了\_\_\_\_\_摩擦。(填“增大”或“减小”)
- 30. 地面上的树木，如果以太阳作为参照物，它们是\_\_\_\_\_的。
- 31. 晶体在熔化过程中吸收热量，但温度\_\_\_\_\_。(填“升高”、“不变”或“降低”)
- 32. 发电机发电时，\_\_\_\_\_能转化为电能。
- 33. 快速行驶的火车，由于具有\_\_\_\_\_，刹车后不能立刻停下来。
- 34. 小提琴发出悦耳的声音时，琴弦在\_\_\_\_\_。
- 35. 打开香水瓶后，房间内充满香味，这是\_\_\_\_\_现象。这种现象说明了分子永不停息地做无规则运动。
- 36. 烧瓶中水沸腾后，停止加热，沸腾现象消失，温度降低。当对烧瓶抽气时，瓶中的水又沸腾起来，如图 4

所示。这表明气压减小时，水的沸点\_\_\_\_\_。（填“升高”或“降低”）

37. 物体通过凸透镜在光屏上成缩小、倒立的实像时，物体到凸透镜的距离\_\_\_\_\_二倍焦距。（填“大于”或“小于”）

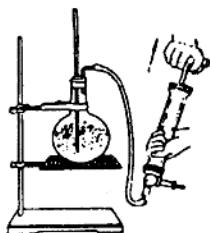


图4

38. 要改变电磁铁的磁性强弱，可以改变线圈的匝数，还可以改变\_\_\_\_\_的大小。
39. 光射到平面镜上发生反射时，如果入射角是  $60^\circ$ ，那么，反射角等于\_\_\_\_\_度。
40. 质量 2 千克的物体，它受到的重力是\_\_\_\_\_牛。
41. 水池中水深 2 米时，水对池底的压强是\_\_\_\_\_帕。
42. 用滑轮组匀速提升重物时，如果滑轮组对重物做功为 800 焦，拉力做功为 1 000 焦，该滑轮组的机械效率是\_\_\_\_\_。
43. 完全燃烧 2 千克酒精，放出  $6 \times 10^7$  焦的热量，酒精的燃烧值是\_\_\_\_\_焦/千克。

44. 某电热器的电阻是 220 欧，通过它的电流是 2 安，在 10 秒钟内这个电热器放出的热量是\_\_\_\_\_焦。
45. 如图 5 所示电路，电源电压不变。当滑动变阻器的滑片  $P$  向右移动时，电压表的示数将\_\_\_\_\_。（填“变大”、“变小”或“不变”）

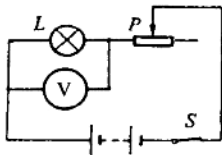


图5

46. 一个标有“220V 100W”的电灯，正常工作 40 小时，消

耗的电能是\_\_\_\_\_千瓦时。

47. 把“6V 3W”与“6V 1W”的两个灯泡串联后接入某一电路中，如果让其中一个灯泡正常发光，电路两端的电压应是\_\_\_\_\_伏。（设灯丝电阻不随温度改变）
48. 弹簧秤下挂一个重 29.4 牛的物体，把它浸没在水中时，弹簧秤示数为 19.6 牛，物体的体积是\_\_\_\_\_米<sup>3</sup>。
49. 一定质量的冰的体积跟它完全熔化成水的体积之比是\_\_\_\_\_。（ $\rho_{\text{冰}} = 0.9 \times 10^3$  千克/米<sup>3</sup>）
50. 把额定电压是 4.8 伏的小灯泡和定值电阻  $R$  并联在某一电路中，灯泡正常发光，干路中的电流是 1.2 安。若把它们串联在另一电路中，小灯泡的实际功率是它额定功率的  $1/4$ ，这时定值电阻  $R$  消耗的功率是 0.24 瓦。则小灯泡的额定功率是\_\_\_\_\_瓦。（设灯丝电阻不随温度改变）

四、作图题：（共 6 分，每小题 1 分）

51. 在图 6 中画出重 60 牛的物体  $A$  所受重力的图示。
52. 在图 7 中， $O$  是杠杆的支点，画出力  $F$  的力臂，并用字母  $L$  标明。

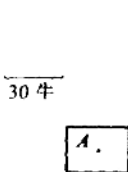


图 6

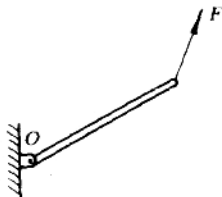


图 7

53. 在图 8 中,  $OB$  是反射光线, 画出它的入射光线.  
 54. 图 9 表示了光线通过透镜前后的方向, 在方框中画出适当类型的透镜.

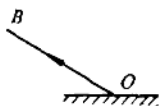


图 8

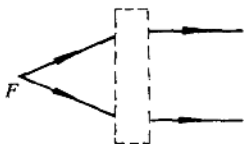


图 9

55. 用笔画线代表导线, 在图 10 中把灯  $L_2$  连到电路上, 使灯  $L_2$  和  $L_1$  并联, 开关  $S$  能同时控制两盏灯.  
 56. 在图 11 中标出通电螺线管的 N、S 极.

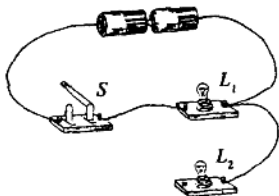


图 10

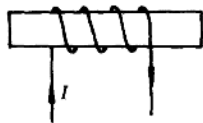


图 11

五、实验题: (每空 1 分, 共 9 分)

57. 图 12 中, 物体  $A$  的长度是\_\_\_\_\_厘米.  
 58. 图 13 表示一个温度计的一部分, 它的示数是\_\_\_\_\_  
 °C.



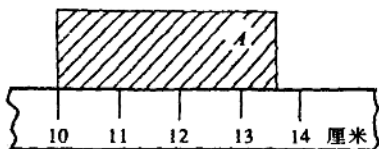


图 12

59. 若把一金属块放入装有 50 厘米<sup>3</sup> 水的量筒内, 量筒中水面如图 14 所示, 则金属块的体积是\_\_\_厘米<sup>3</sup>.

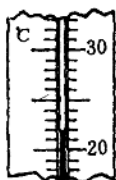


图 13

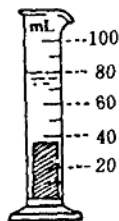


图 14

60. (1) 对放在水平桌面上的托盘天平进行调节. 将游码放在标尺的零刻度线处, 发现指针的位置指在分度盘(平衡标盘)中央的左侧, 要使横梁平衡, 应将平衡螺母向\_\_\_调节. (填“左”或“右”)
- (2) 用调节好的天平称金属块的质量. 把金属块放在天平左盘内, 当天平平衡时, 所用砝码和游码在标尺上的位置如图 15 所示, 金属块的质量是

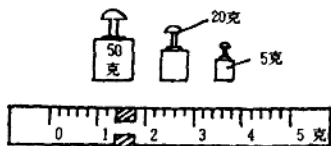


图 15