



手工坊 实用花艺教程
SHIYONG HUAYI JIAOCHENG

花艺课堂 1

FLOWER ART CLASS

主讲

干

花

玥玥花艺提供 阿 瑛 ©主编



湖南美术出版社



花艺课堂 1

FLOWER ART CLASS

主讲

干花

阿 瑛 ©主编



湖南美术出版社

图书在版编目(CIP)数据

手工坊实用花艺教程/阿瑛主编. —长沙: 湖南美术出版社, 2008

ISBN 978-7-5356-2825-1

I.手... II.阿... III.插花-装饰美术-教材 IV.J525.1

中国版本图书馆CIP数据核字(2007)第205143号

读者如有不明之处或需邮购, 请电话联系。

地 址: 长沙市湘湖路30号金泉公寓2-201

网 址: <http://www.yhcul.com>

长沙市越华文化传播有限公司 邮编: 410001

电 话: 0731-2193849 2183429

手工坊实用花艺教程

花艺课堂 1

策 划: 长沙市越华文化传播有限公司

主 编: 阿 瑛

责任编辑: 刘海珍 范 琳

责任校对: 张家玲

编 委: 谭阳春 刘欣桐 宋显达

摄 影: 朱军昌

出版发行: 湖南美术出版社

(长沙市东二环一段622号)

经 销: 湖南省新华书店

装帧设计:  嘉华文化

印 刷: 长沙湘诚印刷有限公司

开 本: 889 × 1194 1/16

印 张: 30

印 数: 1 ~ 7000册

版 次: 2008年1月第1版

2008年1月第1次印刷

书 号: ISBN 978-7-5356-2825-1

定 价: 180.00元(共五册)

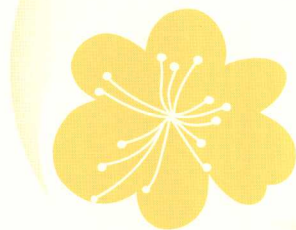
【版权所有, 请勿翻印、转载】

邮 编: 410016

网 址: <http://www.arts-press.com/>

电子邮箱: market@arts-press.com

如有倒装、破损、少页等印装质量问题,
请与印刷厂联系调换。



yue yue hua yi

玥·玥·花·艺

“玥玥”经营欧美花艺多年, 积累了丰富的市场经验, 给很多大型酒店、公司、商场创造了高品位的插花艺术作品, 同时培养了一批专业的花艺设计人才, 奠定了“玥玥”在湖湘市场独一无二的地位, 追求完美、追求独特、追求创新, “玥玥”永远是你唯一的选择。



前言 FOREWORD

在如今高速发展的社会之中，插花成了一种非常受人们喜欢的艺术，能够缓解都市人群的生活的压力，不仅让人们心灵得到享受，而且陶冶人的性情。在人们生活的空余时间里，将各种简简单单的鲜花、干花、人造花，在剪、插、摆的巧妙转换间，表达作者自己的精神情感，释放出压力，享受自己的作品。

同时，插花不仅能为花艺爱好者带来享受，也能为花艺从业者带来实实在在的商业利益，因为各种各样的插花既可以出现在商务会场、节庆宴会等场合，又可以作居家生活的日常摆设，所以插花的发展前景是非常广阔的。

本书以图配文的形式对各种时尚实用的花型作了详细介绍，并且对每一款花的制作步骤作了详细的解释，本书从各种花材的认识、剪裁、搭配到花型的制作，由浅入深，循序渐进。同时，考虑到有的花型比较复杂，所以本书配有光盘，遇到难题，读者可随时查看。本书不仅适合各个年龄阶层的花艺爱好者，而且也可作为插花学校的职业技能培训教材和花艺经营者的商业指导丛书。



目 录

CONTENTS

- 2 花材的介绍
- 5 花器和工具
- 6 插花基本知识
- 9 干花设计的12个技巧
- 22 干花的基本造型
 - 23 正三角型
 - 27 中心三角型
 - 29 球型
 - 32 阶梯直立型
 - 35 变化直立型
 - 38 并列型
 - 42 阶梯并列型
 - 48 变化下垂型
 - 54 扇型
 - 58 L型
 - 66 S型
 - 68 阶梯型
 - 78 弯月型
 - 80 斜三角型
 - 86 倒T型

花材的介绍

HUACAI DE JIESHAO

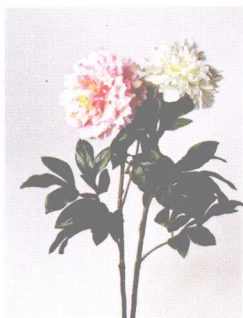
干花插花 全部或主要用自然的干花或经过加工处理的干燥植物材料进行插制。它既不失原有植物的自然形态美，又可随意染色、组合，插制后可长久摆放，管理方便，不受采光的限制，尤其适合暗光摆放。在欧美一些国家和地区十分盛行干花作品。其缺点是怕强光长时间暴晒，也不耐潮湿的环境。

人造花插花 所用花材是人工仿制的各种植物材料，包括绢花、涤纶花等，有仿真性的，也有随意设计和着色的，种类繁多。人造花多色彩艳丽，变化丰富，易于造型，便于清洁，可较长时间摆放。以下介绍干花插花和人造花插花常用的花材。

花材



月季



茶花



向日葵



腊梅



牡丹



马蹄莲



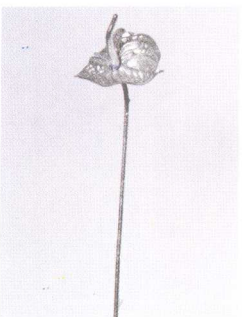
石斛兰



百合



透球花



银掌



秋菊



太阳菊

花材



玫瑰



剑兰



蝴蝶兰



郁金香



丝网荷花



荷花



桃花



玫瑰、相思豆



麦穗



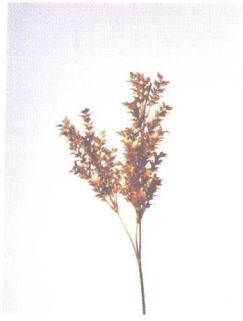
云龙柳



野苋



紫藤花



野苋菜



天鹅绒



满天星



牵牛花



尤加利



天门冬



绣球



常青藤



柳叶



绿剑叶



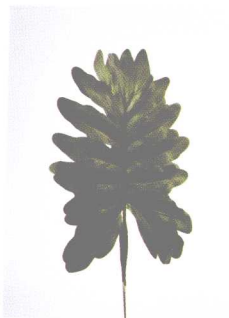
波斯叶



鱼背叶



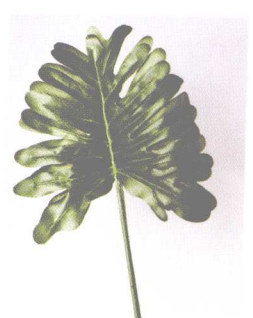
高山羊齿



春字叶



黑美人



小天使



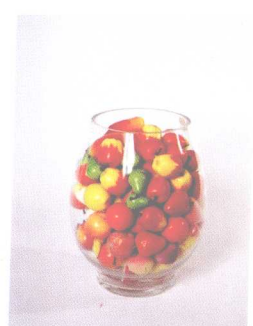
葡萄叶



绿叶

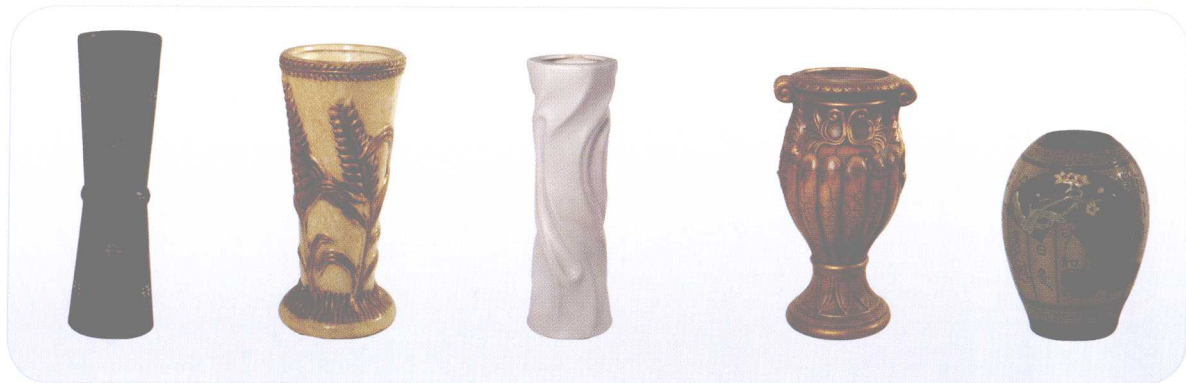


蓬莱松



配饰

花器



工具



喷壶 订书钉 花剪 订书机 普通剪
卡片夹 大头针 枝钳 透明胶 胶座

插花道具

(一) 插花器皿

花型设计的必需品花器的种类很多。陶器、玻璃器皿、藤、竹、草编、化学树脂等在材质、形态上有很多种类。花器要根据设计的目的、用途、使用花材等进行合理选择。

玻璃花器：玻璃花器的魅力在于它的透明感和闪耀的光泽。混有金属氧化物的彩色玻璃、表面绘有图案的器皿，能够很好地映衬出花的美丽。

塑料花器：比较经济的道具。价格便宜，轻便且色彩丰富，造型多样。设计用途广泛。

陶瓷花器：花型设计中最常见的道具。中式、日式、西洋式各有千秋，且突出民族风情和各自的文化艺术。所以在使用选择上首先应与设计的式样一致为佳。

藤、竹、草编：形式多种多样，因为采用自然的植物素材，可以体现出原野风情。比较适宜无造作的自然情趣的造型。

金属花器：由铜、铁、银、锡等金属材质制成。给人以庄重肃穆、敦厚豪华的感觉，又能反映出不同历史时

代的艺术发展。在东、西方的插花艺术中，它都是必不可少的道具。

素烧陶器：在回归大自然的潮流中，素烧陶器有它独特的魅力。它以自身的自然风味，使整个作品显得朴素典雅。

（二）插花基本道具

花的造型艺术是离不开各种基本的道具的。合理地选择和使用道具可以延长花期，同时反映出设计者的艺术修养和技术水平。这里介绍的是最基本的道具和资材。

粘性胶带：有纸和塑料的。一般用来包在铁丝的外面，特别是经过加工后的花材为了防止脱水而使用。颜色有许多，要根据花茎的颜色和设计的目的选用。

铁丝（或铜丝）：固定或保持花枝的形态、人工性地弯曲加工时需要用到铁丝。铁丝的种类很多，而且有不同的型号，根据粗细分为18-30号之间，根据设计意图来选用。

花剪、花刀：花剪，花刀是剪切花茎、枝条最主要的工具。根据修剪的花材的不同，有选择地使用。一般而言，修剪一些有韧性的枝条时用花剪，修剪鲜花的长短时用花刀，因为花刀的切面较平缓，切口要求是斜面，以益于保鲜。

花泥：花泥是用来固定花材的、吸水性很强的化学制品。保水性好，使用方法简单。花泥分为鲜花泥和干花泥两种。干花泥一般是茶色的，而鲜花泥是绿色的。花泥有各式各样的形状，要根据花型选定。干花泥用于干花设计，不能吸入水分。鲜花泥需要充分浸透水分才能使用，浸水时要尽量使花泥自然吸水，不要施加任何压力，否则会造成外湿内干的状况，直接影响切花的吸水效力。

插花基本原理色彩调和

色彩调和是插花艺术构图的重要原则之一。色彩调和与否是插花作品给人的第一印象，也是插花创作成功与否的重要关键。因此，必须重视插花中色彩的作用，所谓插花的色彩调和就是要缓冲花材之间色彩的对立矛盾，在不同中求相同、通过不同色彩花材的相互配置，相邻花材的色彩能够和谐地联系起来，互相辉映，使插花作品成为一个整体而产生一种共同的色感。在同一插花体中，尽管有几种色彩，但要以一种色彩为主，将几种色彩统一起来形成一种总体色调。插花中所追求的色彩调和就是要使这种总体色调自然而和谐，给人以舒适的感觉。在同一插花体中，如果只使用一种花色的花材，则色彩较容易处理，只要用相宜的绿色材料相衬托即可。因为绿色可以和任何颜色取得谐调感。但是，若使用几种花材，涉及到二三种花色时，则须对各色花材审慎处理，合理配置，才能充分发挥色彩效果，提高插花作品的艺术性。关于插花的色彩处理一般应掌握以下几个基本原则。

一、突出主色调

当用二、三种色彩的花材构图时，首先要确定构图的主题色彩。即能反映这个插花作品主题思想的主要色彩。然后，将主要色彩的花材配置于构图的重心位置，而且无论是花朵大小、花朵数量、色调浓淡等均应占主导地位。其它色彩的花材只是起陪衬和点缀作用，花朵宜小、色调宜淡、配置于构图的左、右两侧或前方下方，以突出主题色调。主题色彩和陪衬色彩之间要互相调和，浑然一体，不能各自形成孤立的色块，要使整体构图统一于一个基本色调之中，即主题色调之中，产生一种整体色彩效果。因此，对花材及花器的色彩应认真构思、合理配置，以求达到预期的色彩效果。在考虑和确定插花构图的主题色调时，要以自然界的色彩变化为依据，遵循自然色彩的变化规律，才能使作品色彩自然逼真，富有感染力。反映季节特征的作品应根据不同季节自然界中植物的主要色彩特征，确定插花的主题色调并适当发挥，例如：反映春季景致的插花宜以红、黄等暖色调为主题色调，常用的花材有红色碧桃、红梅、红山茶花、油菜花、红色和黄色的郁金香等。夏季宜以冷色的蓝、白、淡、粉等色为主题色调，常用的花材有晚香玉、玉簪、蝴蝶花、燕子花、荷花，睡莲等。秋季景致的插花作品宜以反映秋色的暗红、暗黄、橙黄等色彩为主题色调，常用的花材有枫叶，枯黄的秋草、橙黄色的果枝等，而冬季的插花宜以象征着温暖和希望的红色和黄色为主题色调，常用的花材有红色香石竹、南天竹、红色果穗、火棘红色果枝、腊梅、红山茶花等。

二、类似色调和

类似色调和是色环上相邻数种颜色的配合均属于类似色的关系。如红、橙红、橙；蓝、蓝绿、绿，黄、黄橙、橙等均属类似色关系。类似色的色彩接近，同时使用时易于取得自然调和效果，具有柔和感。在插花创作中经常出现类似色花材同时配置的实例，若配置得当，显得素雅别致。例如，粉色菊花与粉红色秋海棠配置、紫色蛇鞭菊与玫红色铁线莲相配置、粉红色的杜鹃花与红山茶花相配置、黄白色的百合与黄色的败酱花相配置等均表现出了这种类似色的调和效果。但是，类似色花材同时配置虽然易于取得调和效果，同时也易出现单调感而缺乏变化。因此，应利用花材色彩浓淡不同、花朵大小及形状不同、花材质感不同等以求得构图的变化，或者利用小体量的色彩对比强烈的花材加以适当点缀、以丰富构图中的色彩变化，从而打破单调感，增加插花构图的活跃性。

插花的构图形式

一、传统插花最基本的构图形式

1. 对称式或均齐式：对称式往往以中轴线为准，向左右插入等形、等量、等色的花叶形成的构图形式，如扇形、三角形似孔雀开屏的形态；均齐式也以中轴线为准，向左右前后插入等形、等量、等色的花叶形成的构图形式，似塔型、半圆型。

2. 平衡式：依中轴线中心点配置不等型而等量的花、枝、叶的构图形式。此种形式构图形态多样，多采取花、枝、叶的大小、高低、疏密等手段进行变化，一般跟着感觉走，将等量花材进行插入。插花的素材可以是店里买回来的鲜花，也可以是野外采来的野花野草，巧妙搭配，精心编排，心情美然。



二、插花的步骤

1. 修剪：首先要去掉花卉的残枝败叶，根据不同式样，进行长短剪裁，根据构图的需要进行弯曲处理（为了延长水养时间，适合水中剪取）。
2. 固定：为了让花卉姿态按照你的设想进行，一般在花器的瓶口处，按照瓶口直径长度，取两段较粗枝干，十字交叉于瓶口处进行固定。专业插花，还要彩花插、花泥、铝丝等工具进行固定。
3. 插序：一般先插花后插叶，这样容易在插叶的时候将花的高度降低。正确的插序应该是选材、选插衬景叶、插摆花。

怎样考虑插花的造型

插花造型可以寓意为天、人、地的组合。天，代表主枝条，寓意精神境界；地，代表副枝条，寓意物质；人，代表次副枝条，寓意天地空间、调和天地。可以用线段长度来表示：

- 为天的长度=1/2 相当于容器高度加宽度，是最长的线段。
- 为人的长度=3/4 人长是中长的线段。
- ▲为地的长度=3/4 地长是最短的线段。

天、人、地三者定位之后，其余为附加补充部分，花、叶均可，数量没有限制，只是要匀称，防止刻意呆滞。补充部分最长的花枝不应超过主花枝的2/3，其余可稍长短不一。

主枝要与插花器成一定的比例，若比例不当，会出现小孩戴大人帽，或大人戴小孩帽的形象。天的高度也即主枝长度应是插花器高度加宽度的总和之一倍半。如果是大型插花，这一比例可适当增加至两倍，而小型插花，其比例也可相应减少到一倍，即相当于1:1的比例，高瓶插花的花枝长度，应以露出瓶口的部分计算。

天、人、地三者之间互成的角度，以垂直的0度比开始，依次为10度、45度、75度。天、人、地顶部与中线所成的角度，可在180度范围内作倾斜。因为插花一般从正面欣赏，所以只照顾前面，不考虑背后。自然界的花也都是朝南向阳，插花也可以仿此设计造型。

干花 的 设计 12 个 技 巧

花艺师笔记：

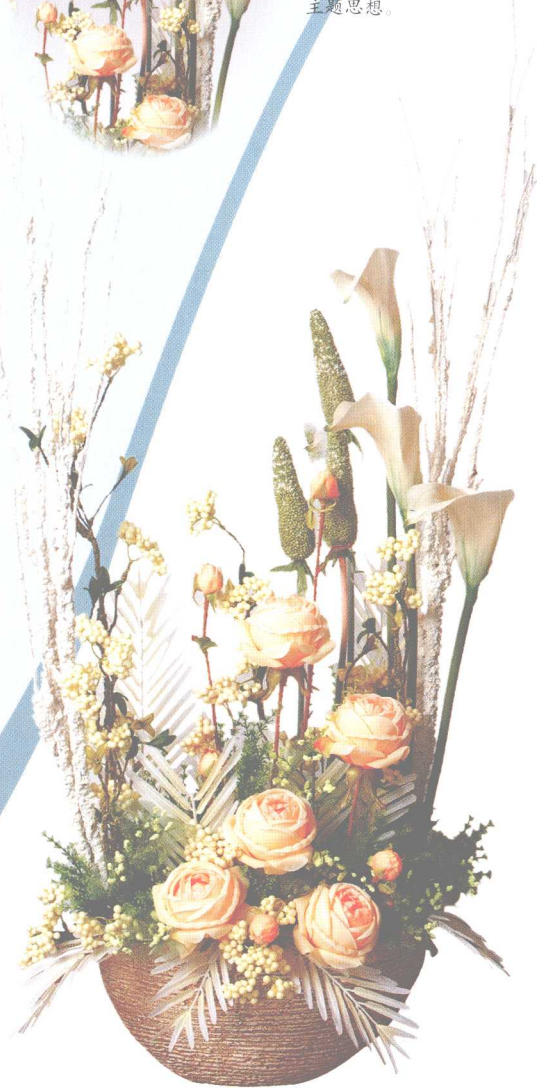
当今花艺造型设计讲求创意，但是创意往往不能脱离最基本的技巧。下面将以实例详细讲解花艺设计的12个技巧。





花艺师笔记：

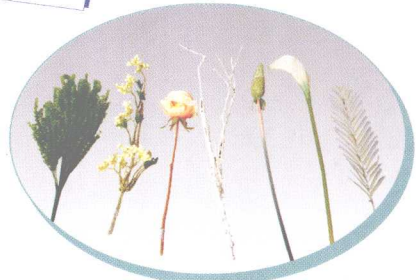
本作品主要采用了层叠的手法，第一层由月季组成，而第二层由马蹄莲狗尾组成，三种主花搭配合理，层次分明，表达出了整个作品主题思想。



层叠

定义：层叠与重叠不同，即两个不完全重叠，而是一层与一层之间部分重叠；材料与材料之间空间不相同，可以造出不同的效果。

花材



蓬莱松 香米 月季 雪花枝 狗尾
马蹄莲 散尾葵 相思豆

步骤



① 在花泥一侧插入两支雪花枝，另一侧插入三支马蹄莲和一支雪花枝。



③ 继续插入月季和香米。



④ 在花泥的周围插入散尾葵点缀整个作品，在花泥的后端插入三支狗尾。



② 再在花泥上插入四支相思豆和一支月季。



⑤ 在花泥的空白处填充蓬莱松，作品完成。

花材



艺术陶盆 蓬莱松
枯枝 爱丽丝

步骤



1 用三支爱丽丝确定整个作品的基本框架。



2 继续添加爱丽丝。

花艺师笔记:

本作品采用了重量的手法，在同一个平面内，重复插入爱丽丝，花材结构虽然简单，但是不失灵气。



3 在作品的底部添加枯树干和一些花草，作品完成。

重叠

定义：将平面状的花或者叶一层叠在另一层上，每层的空隙较小，即完全重叠，表现花材重叠的美感，重叠的花或者叶要三个以上。



花材



白色瓷碟 小菊花 绿秆 白百合
天门冬 玫瑰 蓬莱松

步骤



① 在花泥的中心位置插入小菊花、绿秆和天门冬，呈扇形散开。



② 在花泥上面中心位置插入数支呈球状形散开的白百合。

花艺师笔记:

基本上所有的作品都会出现铺陈手法，用花材覆盖花泥，让视觉感觉上对花材有充实感，本作品很明诠释铺陈手法的内涵。



④ 在作品的空隙位置添加蓬莱松，作品完成。



③ 在白百合之间位置插入玫瑰。

铺陈

定义：将某种花材紧密相连，覆盖在一定范围的表面，是掩盖花泥最好的技巧。

阶梯设计

定义：是利用点状或者面状的花材表现材质的立体感，即花朵之间用排序的手法，由低向高延伸，但花面与花面之间须有一定的重叠。

花材



蓬莱松 波斯叶 马蹄莲
月季 玫瑰 爱丽丝 剑叶

步骤



花艺师笔记：

本作品的焦点花采用了阶梯设计，从上到下是由月季、马蹄莲组成了三个阶梯，层次明显，具有极强的视觉冲击力。



③ 在马蹄莲的中间插入月季和玫瑰。



① 在花泥中央插入四支高低不一的爱丽丝。



④ 在花泥的底部插入波斯叶，托起作品。



② 在花泥的四周插入马蹄莲。



⑤ 用蓬莱松填充花泥的空白处，作品完成。