



配色  
百科

基礎篇

主編 / 李銘龍 張碧珠

藝風堂出版社

配色  
百科

基礎篇

---

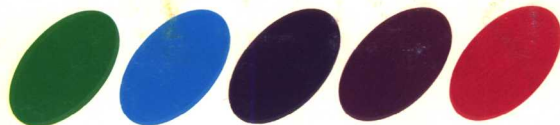
主編／李銘龍 張碧珠

# 目錄

- 5 • 色彩的基本概念
- 6 • 色彩三屬性
- 7 • 曼賽爾表色系統
- 8 • 色彩演色方式
- 11 • 配色方式
- 13 • 應用解說
- 14 • 圖例使用說明
- 17 • 配色圖文範例
- 18 • 高彩度配色



18      21      23      26      28

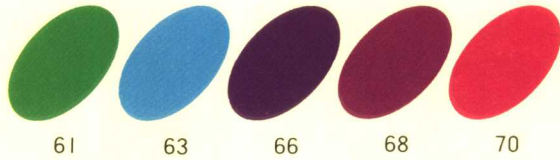


31      33      35      38      41

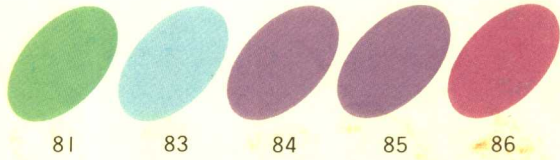
- 46 • 中彩度配色



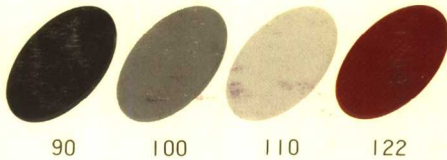
46      49      52      55      58



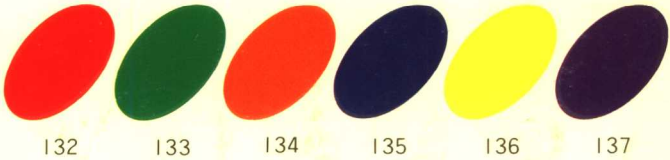
74 · 低彩度配色



90 · 黑灰褐配色



132 · 補色配色



138 · 配色實例

## 序言

現代人的生活，是充滿色彩的生活。如何運用色彩，是一個愈來愈重要的「生活」問題；在運用色彩時，憑著個人的喜好、直覺、眼光，甚至是常識，都已經無法適切地處理日益複雜的配色問題。除了充實色彩學方面的知識之外，若要好好地運用色彩、搭配色彩，必須有因應配色需要的色彩實際參考範例，因為色彩是一種視覺經驗，是無法依賴文字來作描述或是記錄的。

本書以二色配色組合，並提供幾何圖形、不規則圖形、四方連續花樣圖形及字體配色等參考範例；色彩推演方式以高彩度色彩、中彩度色彩、低彩度色彩、黑灰褐常用色彩及補色色彩等，分為五個配色單元，每組配色皆有簡明的色彩配色效果解說。

配色百科(第一冊)，是針對基本的配色需求，以標準色彩標示，配合運用參考範例和解說的配色工具書；希望能為使用者，提供具實用性的配色參考指南。

# 色彩的基本概念

## ◆色彩的三屬性

面對運用色彩和搭配色彩的實務之前，首先要了解構成色彩最基本的要素。不論任何色彩，都具備了三個最基本的構成屬性：色名、明度、彩度。

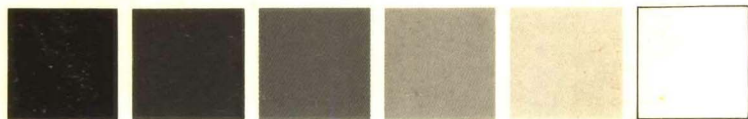
**色名(Hue)** 或稱色相，即是用來區分色彩的名稱，依色彩不同的「相貌」來命名，如紅、黃、藍、綠。

**明度(Value)** 色彩明暗的程度，不同的色彩具有不同的明暗度，如純黃比純紫亮。明暗度是用來辨別物體造形，最重要的條件。同一色彩會隨光線強弱而有明暗變化。

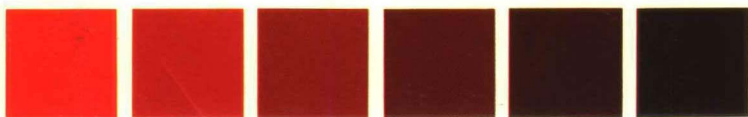
**彩度(Chroma)** 色彩中純色的濃度。鮮豔的色彩彩度高，深暗或輕淡的色彩彩度低。色彩的彩度改變時，明度亦會改變。



- 不同色彩具有不同色名。



- 明度的階段。



- 色彩的明度變化。



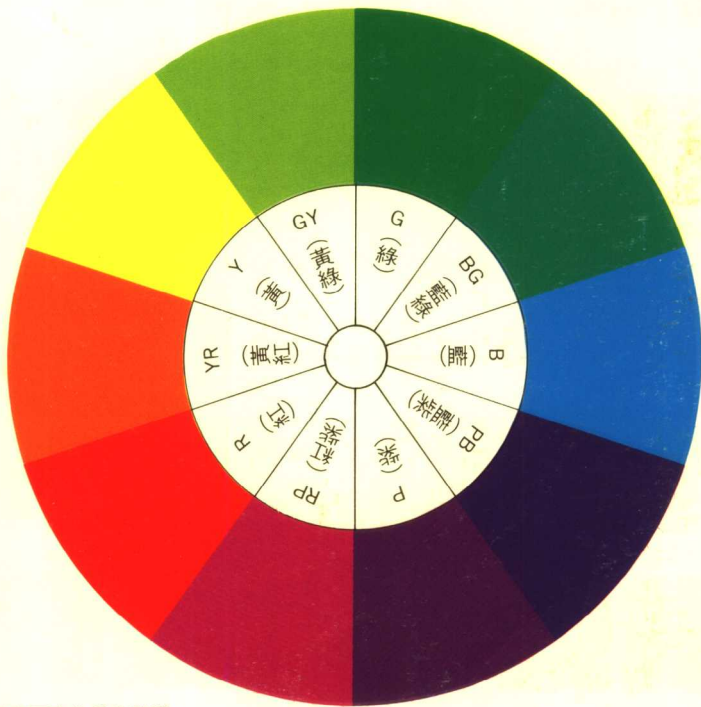
- 色彩的彩度變化(加白)。

## ◆曼賽爾表色系統(Munsell System)

要使運用色彩和搭配色彩，能有準確、有效的依據，必須採用適合的色彩系統。貝頓(PANTONE)標準色票所依據的曼賽爾(Munsell)表色系統，是目前國際通用的色彩系統。

曼賽爾表色系統，以紅、黃、綠、藍、紫為主色，加上各色的五個中間色，共有十色基本色，組成色環。每個基本色分爲十等分，第五階色彩是該色的代表色。明度分爲十一階，包含黑、白及九種灰色階。彩度分爲十四階，以紅色爲最高彩度。每一個基本色的明、彩度都有不同。這些色彩是經過光學檢測，可作爲色彩管理的根據。其標示色彩方式爲：

色名 明度／彩度(H V/C)，如純紅爲5R 4/14。



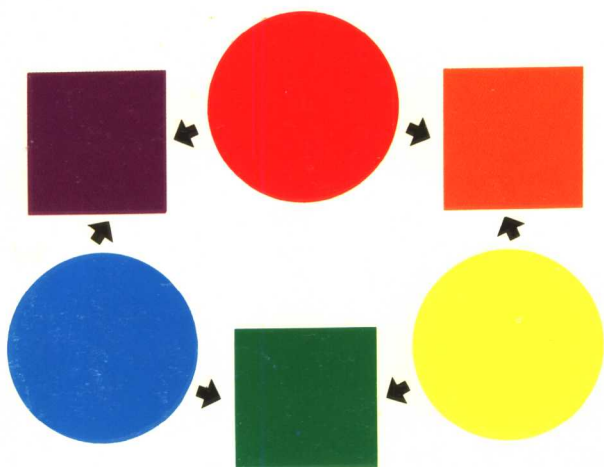
●曼賽爾表色系色彩環。



## ◆色彩演色方式

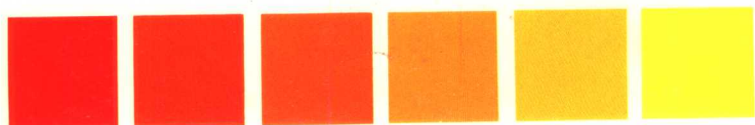
由色彩系統中的基本色，可以推演出許多色彩，即是俗稱的「調色」。  
了解演色的方式，可在運用色彩時，有更多的色彩變化和選擇彈性。

**原色演色** 由色彩的三原色：紅、黃、藍，互調為二次色：橙、綠、紫，六色再互調推演三次色，依此原則可推演多次色。



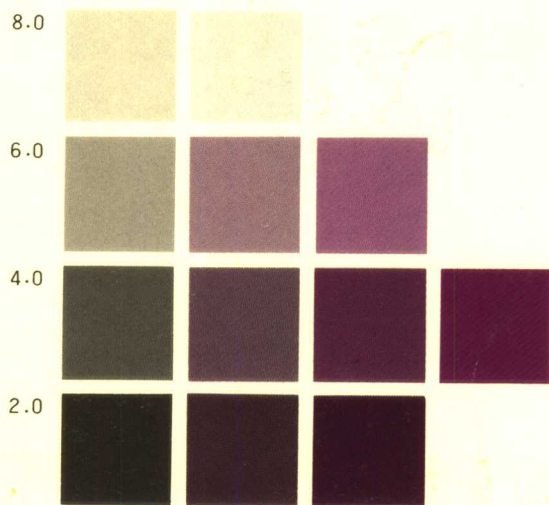
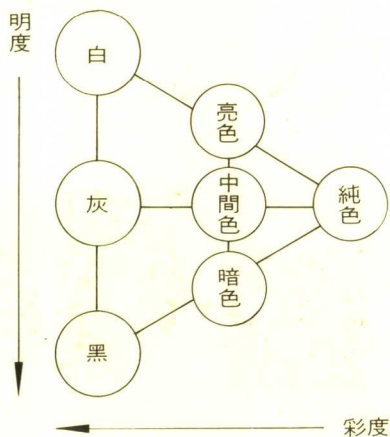
• 原色演色。

**色名演色** 不同色名的色彩，可依不同比例，調出許多中間色，如紅和黃，可推演出各種偏紅的黃、橙及偏黃的紅。



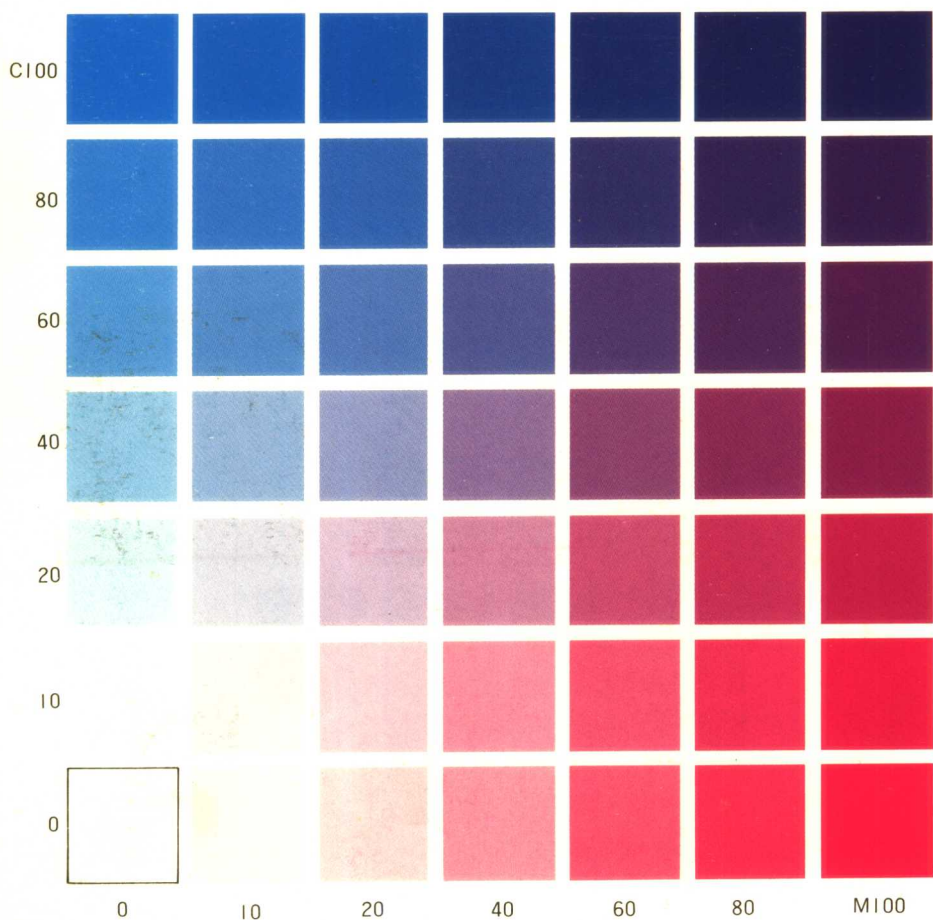
• 色名演色。

**明彩度演色** 一個純色，可由明度的變化，推演出許多不同的亮色、中性色和暗色。亦可由彩度的變化，推演不同彩度的同色名色彩，當彩度改變時，明度也會隨著變化。



● 明彩度演色。

**印刷色演色** 彩色印刷一般是以四種印刷色：洋紅M、黃Y、藍C、黑B，經網點處理依不同比例，套印出各種不同的色彩。若無網點，則是另加印刷版，印出指定色、特別色或螢光色。

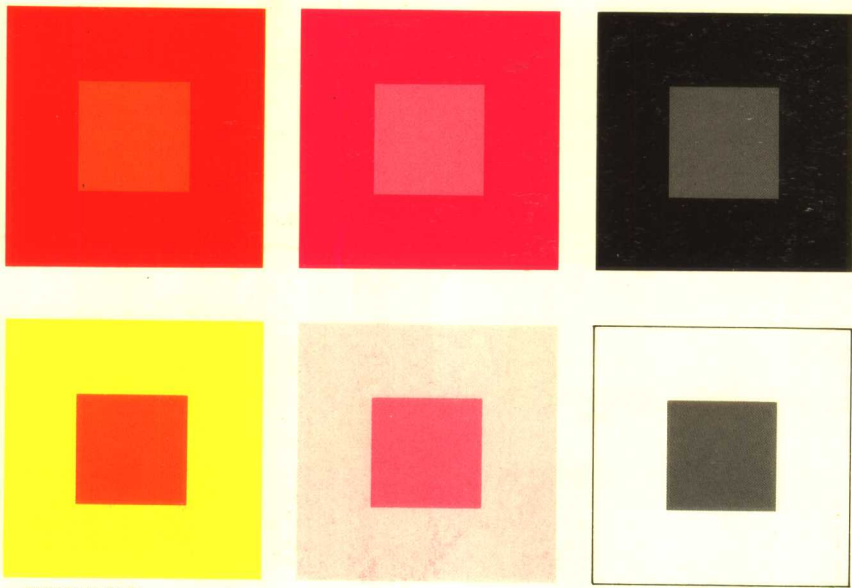


● 印刷色演色。

## ◆配色的效果

色彩並置，會有互相影響的效果，主要分為對比(Contrast)效果和調和(Harmony)效果。

**對比(Contrast)** 在配色時，色彩會受到周圍色彩比較的影響，產生和單張存在時不同的效果。同一橙色，放在紅色、黃色背景上，會覺得黃上的橙，比較鮮豔，其他色彩互配，也有相同的對比情況。同一灰色，放在黑色、白色背景上，會覺得黑上的灰，比較明亮，這種明度對比的情形，也可在其他配色上參考；而彩度的對比，也有類似明度對比的情形。當色彩對比過份強烈時，有時會影響色彩的造形邊緣，在色彩間加入白色的小間隔，可以修正這種現象。配色時，色彩間面積的大小對比，也是必須慎重考慮的要素。



● 配色對比效果。

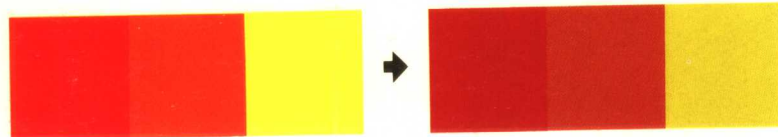
**調和(Harmony)** 色彩互相搭配之後，所產生的效果能彼此共鳴沒有衝突，形成美感，是配色工作重要的目標。通常色彩以某種秩序組合時，會產生這樣的配色效果。類似色的組合，具有統一的效果，並有層次的變化，高亮度低彩度的淡調色組合，具有柔和的效果。類似效果的調和配色，容易具有統一感，但要注意層次變化，避免呆板單調。運用對比方式的配色，必須緩和對比效果，產生調和感，才會有美感。調整色彩間的明彩度差異，控制色彩的色名種類，都可以增加調和效果。對比效果的調和配色，容易具有變化的動態，必須掌握「變化中求統一」的原則，避免太過複雜，才能產生調和的美感。



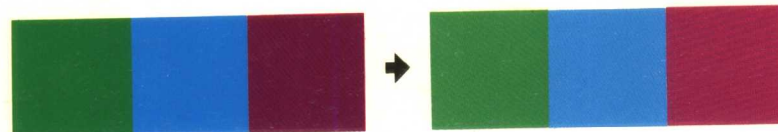
●以明度為主的類似調和配色。



●以彩度為主的類似調和配色。



●調整明度差。



●彩度降低。

# 應用解說

## ◆應用解說

本書色彩配色，以曼賽爾色彩系統(Munsell system)為色彩參考依據，並以四色印刷演色為準，每組色彩標註印刷色之組成份，以供使用參考。

配色圖例部份，分為五個單元：第一單元，高彩度配色；第二單元，中彩度配色；第三單元，低彩度配色；第四單元，黑和高彩度色彩配色、中灰和中彩度色彩配色、低灰和低彩度色彩配色及褐和中彩度色彩配色；第五單元，補色配色。而圖例部份，每組配色包含五類不同性質的圖例，配合設計運用時，不同的配色條件需求：

**兩色配色參考色票** 左方為主體色，右方為背景色，標註印刷色組成份，且每組配色均有配色效果的說明，空白部份，可供註記標示及補充資料使用。

兩色配色參考色票

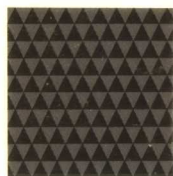


M 100 Y 100  
Y 100

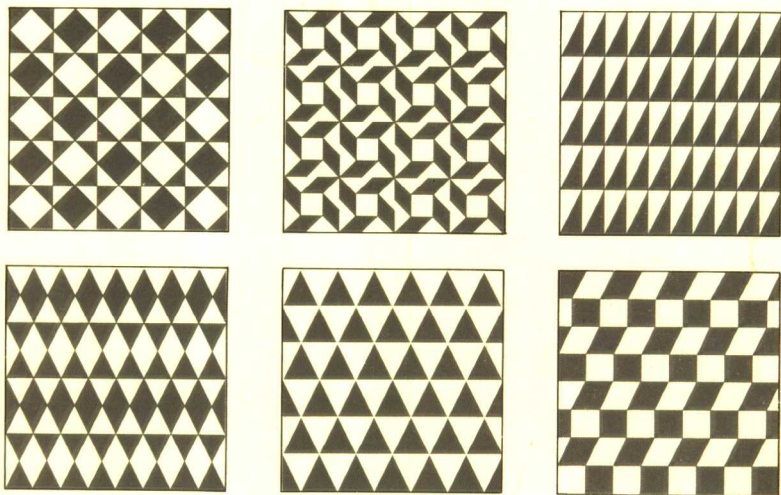
**配色解說** 此色彩對比雖不強烈，但色彩的色感都非常鮮豔，具有強烈的活力。

配色效果說明

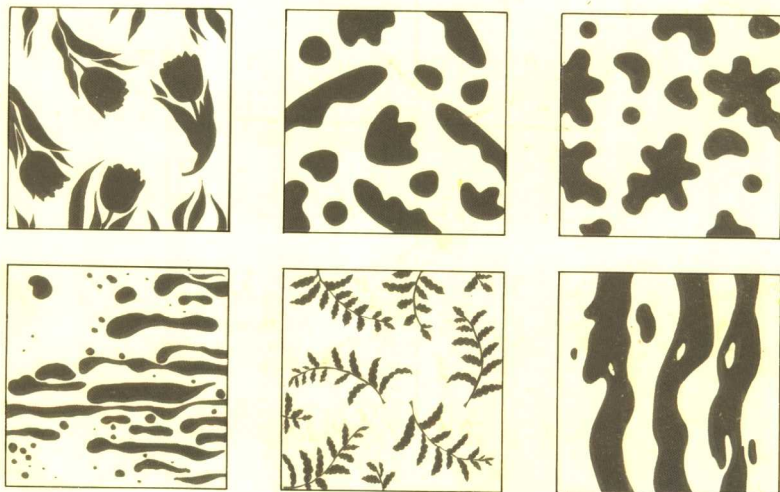
印刷色組成份



**幾何形圖例** 由直線、斜線構成圖案，可供幾何圖形配色參考；圖例具四方連續效果，可加輔助框參考二方連續效果。

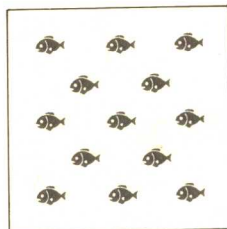
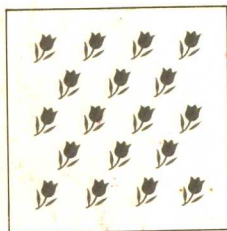
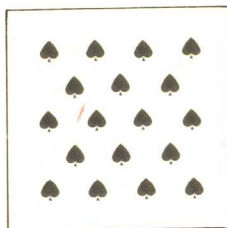
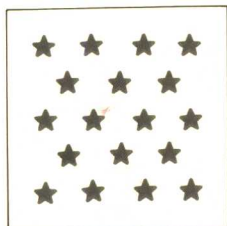
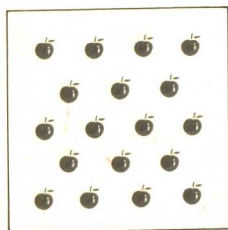


**不規則形圖例** 由曲線形及花草形構成圖案，可供不規則圖形配色參考，圖例具四方連續效果。





**點狀形圖例** 由點狀圖案構成均勻分布圖案，可供相關及類似圖形配色參考，圖例具四方連續效果，可加輔助框參考二方連續配色效果。



**文字圖例** 由 56 級長一、32 級長一特粗黑、16 級長一粗黑字體構成圖案，可供文字配色參考。

**春暖花開**

---

白鷺翩翩舞天際

---

山脚村舍錯落散佈戶戶炊烟裊裊  
黃髮稚童喧鬧嬉戲於綠野山林中

**夏日午后**

---

沙鷗翱翔藍天際

---

和風徐徐輕輕吹潮來潮往浪花白  
藍天碧海帆影點點乘風踏浪飛去

**荷葉田田**

---

微風吹來漣漪起

---

蟬鳴鳥叫聲劃破夏日寂靜的午後  
風凰花開柳葉隨風搖曳夏意漸濃

**細雨濛濛**

---

浸潤了大地萬物

---

雨的旋律蛙鳴蟲嘶共譜自然樂章  
紅的黃的綠的藍的拿花朵綻放

**夜闌人靜**

---

月兒彎彎高空掛

---

流星雨瞬時劃過晴朗無雲的星空  
夜來香開隨風輕擺吐露一夜芬芳

**日落西沈**

---

彩霞餘暉遍地灑

---

群群倦鳥飛去漁火點點快樂回航  
兩岸燈火盞盞亮起迎接美好的夜