

ZHONGGUO

GUCHENGWENHUA

DITU

中国

古城文化  
地图

中国文化地图书系

拓展您的视野

启迪您的智慧

阅读文化精品

纵观古城沧桑

中国古城文化地图



中国环境科学出版社  
北京音像出版社

白城文化

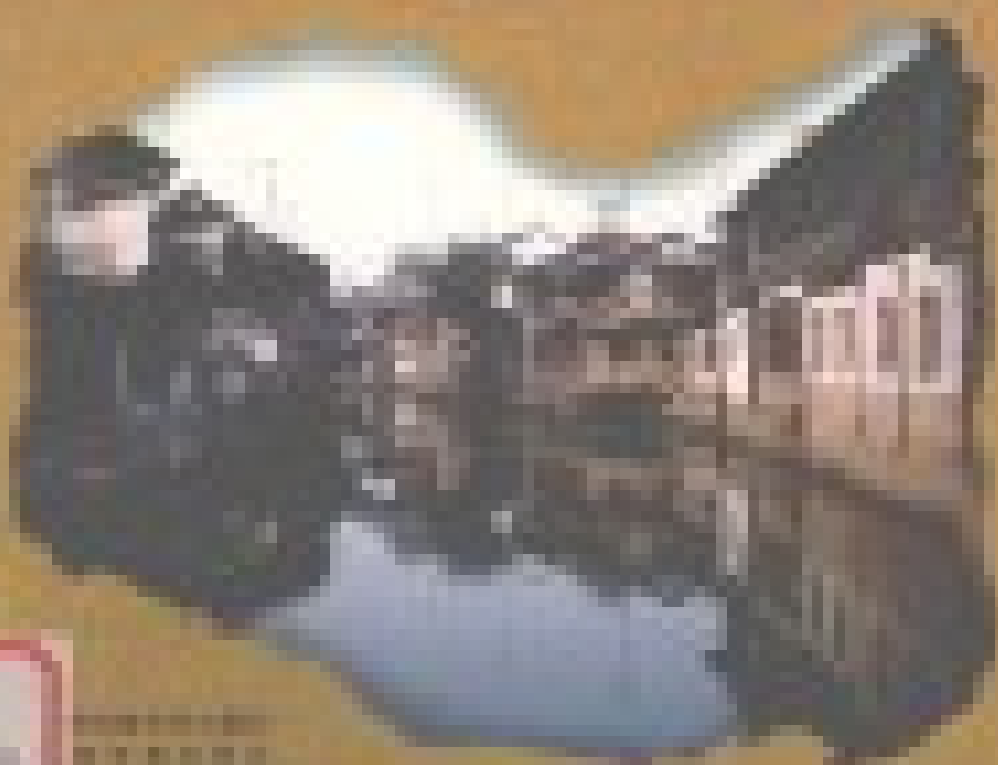
白城文化



# 白城文化

## 地图文化

白城文化



中国文化地图书系

中国古城

文化地图

张昱昕 主编

中国环境科学出版社  
学苑音像出版社

图书在版编目(CIP)数据

中国文化地图书系/张罡昕著—北京:中国环境科学出版社,2005.12

ISBN 7-80163-367-9

I. 中… II. 张… III. 中国文化—读物—历代  
IV. 122

中国版本图书馆 CIP 数据核字(2005)第 093529 号

## 中国文化地图书系

中国环境科学出版社 出版发行  
学苑音像出版社

北京一鑫印务有限公司

2006年6月第1版第1次印刷

开本:1/32(850×1168) 印张:122 字数:3358千字

ISBN 7-80163-367-9

---

全十六册定价:448.00元(册均28.00元)

(ADD:北京市朝阳区三间房邮局10号信箱)

P. C: 100024 Tel: 010-65477339 010-65740218(带 Fax)

E-mail: webmaster@BTE-book.com Http://www.BTE-book.com

# 目 录

第一章  故国古都	(1)
一、北京	(1)
二、南京	(16)
三、开封	(28)
四、洛阳	(42)
五、西安	(56)
第二章  历史军事重地	(70)
一、汉中	(70)
二、辽阳	(76)
三、大同	(83)
四、济南	(90)
五、沈阳	(97)
六、宜宾	(106)
七、泸州	(109)
八、太原	(111)
第三章  历史文化名城	(119)
一、大理	(119)
二、邯郸	(127)

三、拉萨 .....	(135)
四、成都 .....	(141)
五、阆中 .....	(145)
六、昆明 .....	(147)
七、建水 .....	(152)
八、巍山 .....	(154)
九、镇远 .....	(154)
十、遵义 .....	(156)
十一、自贡 .....	(159)
十二、乐山 .....	(161)
十三、承德 .....	(165)
<b>第四章 圣人故里</b> .....	(173)
一、曲阜 .....	(173)
二、天水 .....	(180)
<b>第五章 征服世界的千年古城</b> .....	(185)
一、山西平遥 .....	(185)
二、云南丽江 .....	(192)
三、湖南凤凰 .....	(200)
四、江西景德镇 .....	(209)
五、都江堰 .....	(217)

# 第一章 故国古都

## 一、北京

北京是座古老的城市，其辉煌的殿宇、秀丽的园林，以及幽静的四合院，使人流连忘返。

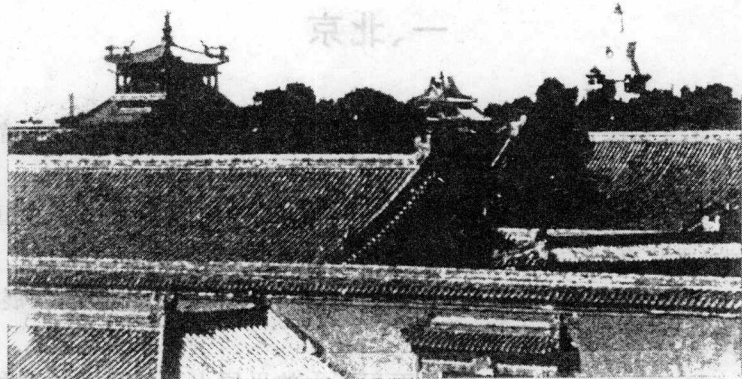
北京是祖国的首都，是社会主义现代化建设的指挥中枢，全国科学、文化事业的中心，是全国人民向往的地方。

从古老的城邑，到今天的首都，北京城经历了千百年的发展、巨变。

北京城坐落于三面环山、面积不大的平原上。这块平原通称“北京小平原”。小平原的北部和东北部，属于燕山山脉的军都山。西部是太行山的北段，称西山。北京小平原的地势向东南微微倾斜延展，最后汇入辽阔的华北大平原。从北部、西部的山地中，一系列大小河川奔流而出，顺着向东南倾斜的地势，汇入海河，流进渤海。其中较大的河流有永定河、潮白河。这里的气候属于温带大陆性季风气候，冬天寒冷干燥，夏季炎热多雨，年平均降雨量六百四十毫米，其中百分之七十集中于夏季。今天北京郊区的平原上，一片良畴沃野，但在远古时期，却布满湖沼。这些湖沼是在数千年人类开发的影响下，逐渐消失的。北京城本身，也正是在这些

开发活动的基础上,诞生成长起来的。

远在约六十九万年前,北京西南郊的周口店地区,已经有猿人在那里生活,他们就是举世闻名的“北京人”。在“北京人”住过的山洞里,发现了埋藏丰富的原始人类化石,以及他们使用过的工具、火种遗迹和古生物遗骸。“北京人”处在原始社会初期,过着群居的生活。为了维持自己的生存和抚育后代,他们凭借由木棒和石头制造的最简单的工具,从事狩猎、采集,与自然界进行艰苦顽强的斗争。



北京故宫及北海白塔

经过几十万年的漫长岁月,到距今大约五六千年前的时候,北京地区也像全国大部分地区一样,进入了新石器时代。原始农业出现了。北京西部和北部的浅山谷地,以及山麓地带,尤其是河流的冲积扇部分,是较早得到农业开发的区域。今天,在这些地方,最易发现新石器时代的文化遗物。根据考古学的器型学研究,北京地区的新石器时代文化,既有中原的仰韶、龙山文化的特征,也有东北地区红山文化的特征。这说明,在遥远的古代,北京地区便



与中原和东北有了较为密切的联系。

在新石器时代,人们大多结束了以采集和狩猎为主的迁移不定的生活,而过渡到以农牧为主的定居生活。定居生活导致了固定居民点——原始聚落的形成。北京昌平区雪山村,有一处文化内涵较为丰富的新石器代遗址,在此发现了不同时期的文化遗物,说明这里曾是人们长时期生活的地方。农业生产和定居生活,会积聚起较多的人口,并促进稳定的、持续性的地区开发。在新石器时代,北京地区的人们砍伐林木、芟除草莱、播种谷物、开辟田园,开始改变了原有的自然景观,并获得越来越多的劳动产品。



北京天坛皇穹宇

当三千多年前,以青铜器为重要特征的商朝文化在华北平原的中部灿烂发展时,北京地区由于位置偏远,社会发展的水平并不高。这里的居民是一些不同于商人的其他部落。虽然他们在文化面貌上受到商文化的强烈影响,但在政治关系上,并不受商朝的直接统辖。

公元前十一世纪初期,兴起于黄河中游高原地区的周人,取代了商人的地位,建立起更加强大的王朝。周朝采用分封诸侯的办法,将自己的直接统治区迅速扩大。北京地区就是在这个时候,以封国的形式,加入了周朝的政治体系。

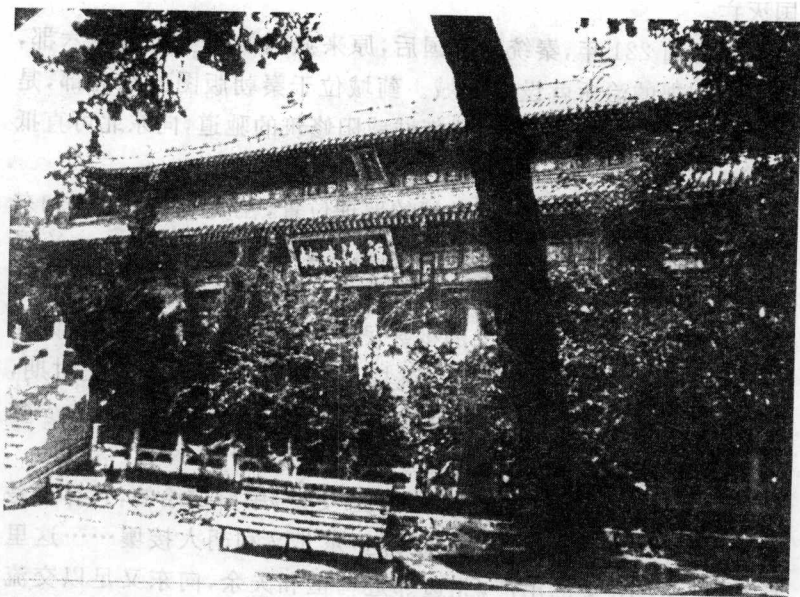
最初,北京这块地方分属于两个封国。北部的大部地区属于蓟国,西南一角属于燕国。燕国是召公的封地,蓟国据说是黄帝后裔的封地。在西周的各个封国中,都有一座都城,作为封国的统治中心。燕国的都城在今北京房山县境。今房山县琉璃河古城即其遗址。蓟国的都城即蓟城,位于今北京市区的西南隅,大致在广安门附近。燕蓟两国并没有共处多久,后来燕国吞并了蓟国,并把自己的国都迁到蓟城。这样,燕国便成为当时北京地区惟一的诸侯国,而蓟城则一跃成为古代北京地区惟一的中心城市。

古老的蓟城是最早的北京城的前身,它的诞生和成长,掀开了北京城历史长卷的初章。

那么,为什么北京地区的中心城市最终在这个位置上形成?为什么这座城市历久不衰,不断壮大?这一位置有什么优越性呢?

从小区位置来看,蓟城恰好位于古代永定河冲积扇的脊背上,有良好的排水条件。另外,它又靠近冲积扇上一条潜水溢出带的东侧,这里既有丰富的地下水,也有充沛的地表水,满足了蓟城早期发展的需要。

从大的区域范围来看,蓟城正处在我国北方一个非常重要的交通枢纽位置上。三千年前,在蓟城开始兴起的时候,华北平原上还是湖泊密布,道路阻隔。自中原北上的道路,只有在大平原的西侧和太行山的东麓地带形成。这条南北通道要跨越一系列东西流向的河流。永定河位于大平原北端,是大道北行最后的一个渡口。越过这个渡口,便进入北京小平原。大道在这里分为三条:一条向西北,穿过今南口峡谷而直上蒙古高原;另一条向东北,出今古北



北京潭柘寺

口,经过一片低缓的丘陵山地,进入东北大平原;第三条向正东,沿燕山南麓前进,经滨海走廊而达辽河下游平原。这一道路形势,在我国北方,具有十分重要的战略意义。因为正是以这几条大道为骨干的交通体系,而将中原、东北和蒙古高原这三大地区紧密地联系起来。蓟城在这几条大道的交汇点上形成,具有其他城市无法比拟的优越地位。这一点,乃是蓟城得天独厚的地理条件,在蓟城到北京城的发展过程中,产生极为深远的影响。

燕国以北京小平原为中心,不断壮大力量,扩充领土。从春秋到战国,燕国已成为七雄之一。其都城蓟也成为“富冠天下”的名城之一。到公元前 226 年,秦国大将王翦攻拔蓟城,之后不久,燕

国灭亡。

公元前 221 年,秦统一全国后,原来燕国的领土被分为六郡,其中广阳郡的治所就设在蓟城。蓟城位于秦朝版图的东北部,是通往东北地区的重要门户,从都城咸阳修筑的驰道,向东北可直抵蓟城。

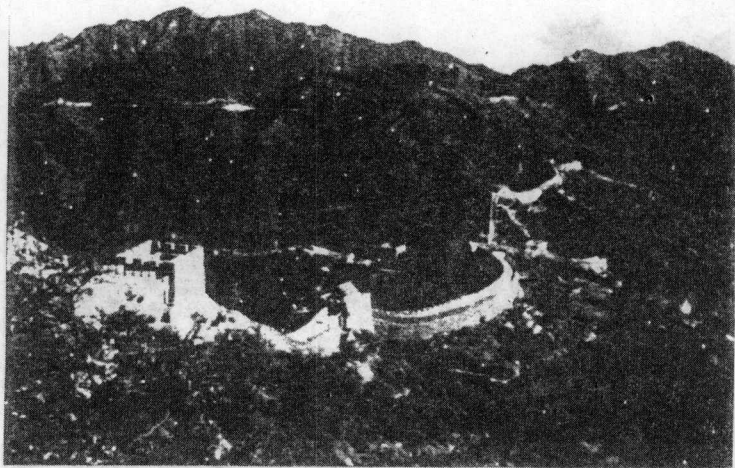
从秦朝开始,蓟城以其优越的地理位置,在汉族中央王朝和东北少数民族之间的关系上,起着非常重要的作用。在汉族统治者势力强大时,必定要以蓟城作为经略东北的基地。反之,每当中原汉族统治者势力衰弱,东北的少数民族乘机南下的时候,蓟城则往往成为他们进入中原的门户和跳板。而在和平安定的历史时期,蓟城便成为中国北方的一个贸易中心,在促进汉族与北方的少数民族之间的物质文化交流上,发挥纽带的作用。

西汉初期的蓟城,正如司马迁在《史记》中所描绘的,它算得上渤海、碣石间的一大都会,南通齐赵,东北又和胡人接壤……这里富有鱼、盐、枣、栗的出产,北边邻近乌桓和夫余,向东又足以交流秽貉、朝鲜和真番的物资。处于这样一个贸易都会的地位,蓟城本身也一定会有迅速的发展。建国以来,在北京宣武门到西便门一带,曾出土大批战国秦汉时代的井圈,其数量之多,分布之密,足以说明当时城市人口的繁盛。两汉时期,北京小平原也得到进一步的开发。东汉有位叫张堪的渔阳(今北京怀柔、密云一带)太守,曾发民垦辟水田八百顷,引种水稻。汉朝廷还在渔阳设立铁官,掌管这一带的铁器生产。

在三国时代,为了解决农田用水,在蓟城近郊兴修了一座较大规模的人工灌溉工程,即戾陵遏与车厢渠。戾陵遏是一座拦水坝,建造在澡水(今石景山南麓的永定河)上。车厢渠是一条引水渠,它把戾陵遏分出的河水引入高粱河的上游,在高粱河两岸再开支渠。这样,便使两千顷土地得到了灌溉。戾陵遏与车厢渠的修建,

开创了北京地区大兴水利的先声。

隋唐时代的蓟城，不是以经济文化，而是以其显赫的军事地位闻名于世。隋炀帝和唐太宗在全国平定统一之后，都曾利用蓟城（隋朝称涿郡，唐朝称幽州）作为基地，向东北地区进行大规模的战争。隋炀帝时，涿郡是兵马粮饷的集结之地。史书记载：“四方兵皆集涿郡，凡一百一十三万三千八百人，号二百万，其馈运者倍之。”向涿郡运送粮饷的船只“相次千余里”。唐太宗也曾亲自统率主力大军，在幽州城誓师。作为百万大军的集结地和天子誓师的大本营，一方面使幽州城为海内瞩目，地位提高，另一方面却破坏了这里经济的正常发展，增加了社会的动乱和人民的负担。唐太宗退兵时，曾在幽州城东南隅修建了一座悼念阵亡将士的庙宇，命名为悯忠寺。其后，大庙经过多次重修，改名法源寺，至今仍为北京市区重要的寺庙之一。



北京慕田峪长城

唐朝中期，中原王朝政局混乱，势力衰弱。而这时，北方的一些民族逐渐强大起来。因此，唐朝在沿边一带，设八个节度使，代表皇权，率兵驻守。幽州城便为其中之一，号称范阳节度使。公元755年，身兼范阳、平卢（辽宁朝阳）、河东（太原）三镇节度使的安禄山起兵幽州，发动了有名的“安史之乱”。从此以后，唐王朝便一蹶不振了。

唐代曾建立起空前规模的多民族国家。地处中原、东北、蒙古高原三大地区交通枢纽地位的蓟城，自然成为北方各民族彼此交流、相互融合的大熔炉。例如，唐高祖初年有靺鞨人千余户迁入幽州城；唐太宗时有一部分突厥人移入幽州地区。另外，还有奚、室韦和契丹人到幽州一带居住。这些事实说明，北京地区自古以来就是各族人民共同生活和劳动的地方，正是他们创造着古代北京的历史。



北京居庸关





从秦汉到隋唐这一千余年间，蓟城（幽州）城市自身也不断发展。自公元十世纪始，中国北方的历史，由于契丹、女真、蒙古民族的大举南下，而进入一个新的阶段。蓟城也在这新的历史洪流中，一步步过渡、飞跃为全国的首都。这一巨变的起点，是辽南京的设立。

唐朝以后，中原又陷入分裂的局面，而东北地区的契丹族却逐渐强盛起来，于公元916年，正式建立契丹政权。随后向南发展，吞并了华北地区包括幽州在内的燕云十六州，改国号为辽，并在幽州城建立陪都，称为南京。其目的是要以此作为经营华北并继续南进的据点。

辽南京是辽代五京中最大的一个。它基本上沿用了唐代的幽州城址，只是重修了城墙和在西南隅建造了一个不大的宫城。据记载，南京城“方圆三十六里，高三丈，宽一丈五尺”，有八座城门。宫城内有元和、昭庆、嘉宁等宫殿，还有果园、湖泊以及供帝王游幸的球场。南京城内分三十六坊，街道房舍井然有序。城市人口达三十万，除汉、契丹以外，还有奚、渤海、女真和来自西域的尘数民族。

佛教在辽代大为盛行，南京城内外兴建了不少规模宏丽、造型精巧的寺庙殿塔。今北京广安门附近有座天宁寺，创建于北魏，后代屡次重修，寺名亦多次变化。现在的殿庑与名称是明清时期的。不过，寺中至今保存基本完好的砖塔，却是在辽代旧塔的基础上建造的，是北京地区现存较古老的佛塔。

南京城区的北部为商业贸易中心，海陆百货，云集于此。市场上通行北宋钱币，说明南京城与中原地区的经济联系相当密切。

不过，对于北宋王朝来说，在北方的辽政权是威胁中原的主要敌手。因此，北宋统治者不止一次地派遣大军，北上攻辽，企图收复燕云十六州。但宋军屡遭失败。就在辽南京城的郊外，曾发生

过有名的高粱河之战，结果宋军全军溃败。在一系列的军事失败之后，1005年，北宋与辽订立了“澶渊之盟”，双方从此暂息干戈，形成了较长时期的南北对峙局面。

公元十二世纪，女真民族崛起于辽国后方，1115年建立金国。1122年，金联合北宋，对辽国进行南北夹击。1123年，金军突破居庸关、得胜口，攻陷辽南京。经过反复交涉，金军才把残破不堪的南京城交还给北宋。北宋将其改名为燕山府。

北宋的燕山府只存在了两年多。1125年，金人灭辽，随即分兵两路，向北宋大举进攻。燕山府北宋守军不战而降，城市又归于金。

金军夺取燕山府之后，南下攻陷开封，灭亡北宋，将南宋的势力逼限在淮河以南。这样，整个华北地区并入了金国版图。金人因此决定将首都从远在松花江上的会宁府迁到燕山府。

1151年，金朝开始规划设计，在辽南京城的基础上扩建新都。1153年，金主完颜亮正式迁都，并改称中都。金中都的确立。在北京城的历史上，是一件划时代的事情。北京城从此真正开始了作为封建王朝统治中心的历史。

金中都的规划设计，参考了北宋京城开封的规制。在东、西、南三面，比旧南京城向外大大扩展。城市有三重城墙，最外面的一道周长十八点七公里，略呈方形，每边各有三个城门。今北京市区西南部有一处地名叫会城门，正是中都北城墙上一座城门的名称。

中都城中部的前方为长方形的皇城，故址大体在今广安门以南。皇城内华丽的宫城和优美的苑囿。宫城规模很大，“周九里三十步”。宫城南门外，有一条南北御道，相当于全城的中轴线。御道北端为“丁”字型的宫廷广场。御道两侧对称安排了一系列规模恢弘的建筑物，例如文楼、武楼、来宁馆、会同馆以及左右千步廊等。这种布局，使得宫城前面的宫廷广场气势宏伟，烘托出宫城的



庄严气氛。中都的宫殿，雕梁画栋，金钉朱户，琉璃瓦顶，十分豪华。皇城西部有一处园林区，叫同乐园。城西湖水（今莲花池）引入园中，园内景色很幽雅。

在金碧辉煌的皇宫殿宇之外，是简陋的城市市民居住区。中都居民总计达二十二万五千余户，分住在若干坊内，人口的民族成分很复杂，有汉、女真、蒙古、契丹、奚、渤海、回鹘等。中都城北部，是全城最繁华的商业区，那里有官吏值守，负责管理市场，征收赋税。

作为一个王朝的首都，要同各地密切联系，例如颁发政令，调运物资等。在古老的卢沟河（今永定河）渡口上，“两岸多旅舍，以其密迩京师，驿通四海，行人使客往来络绎。”不过，当时的卢沟河，水色黑浊，其急如箭，旧有的浮桥保证不了交通的畅达。因此金于1189年建造了有名的卢沟桥。卢沟桥为石砌连续圆拱桥，十一孔，长二百一十二米，桥面宽八米，两侧石栏望柱二百八十一一个，上刻石狮共四百八十五只。这座建筑杰作，经历了近八百年洪涛恶浪的冲击，至今仍巍然屹立在永定河上。

在中都城的郊区，为解决漕渠用水，金朝曾对北京小平原上的天然水系进行了人工调整。例如沿故车厢渠引永定河水，东接潮白河，后又引瓮山泊（今昆明湖）水，下接高粱河。不过，这些措施都未能有效地解决漕渠水源问题。北京小平原上天然水源的充分利用，是在另一座更大规模的新城，即元大都的兴建之后。

十三世纪，在金朝北方壮大起来的蒙古人，突破南口天险，于1215年攻占金中都，1234年灭掉金朝。蒙古人攻占中都后，对该城并未加以利用。在兵荒马乱的年月，城市逐渐破败。二十年后，有人来到城内，目睹金代宫阙，“瓦砾填塞，荆棘成林”。1260年，忽必烈决定在这里建都。于是，一座新的赫赫有名的城市——大都城诞生了。