

陶行知乡村教育思想 在湘湖师范的实践

增订版

《杭州文史资料》第十六辑

周 汉 张天乐 著

政协杭州市委员会
文史学习委员会 编



封面设计:吴春峰

责任校对:周新华

陶行知乡村教育思想在湘湖师范的实践

增订版

(《杭州文史资料》第十六辑)

周 汉 张天乐 著

杭州市政协文史学习委员会编

萧山日报印刷厂印装

开本:850×1168 1/32 印张:6 字数:151千 插页:6

1992年9月初版 印数:0001—3200册 非卖品

1998年6月增订版 印数:3201—4200册

浙江省新闻出版局准印证 浙内图准字出(98)第042号

539189

重庆师范学院指正

样

G 659.29
01



CS128438

作者敬赠

98年教师节

重庆师范学院图书馆

谨以此书纪念
湘湖师范建校七十周年
金海观校长百岁华诞

陶行知乡村教育思想
在湘湖师范的实践

增订版

《杭州文史资料》第十六辑

周 汉 张天乐 著

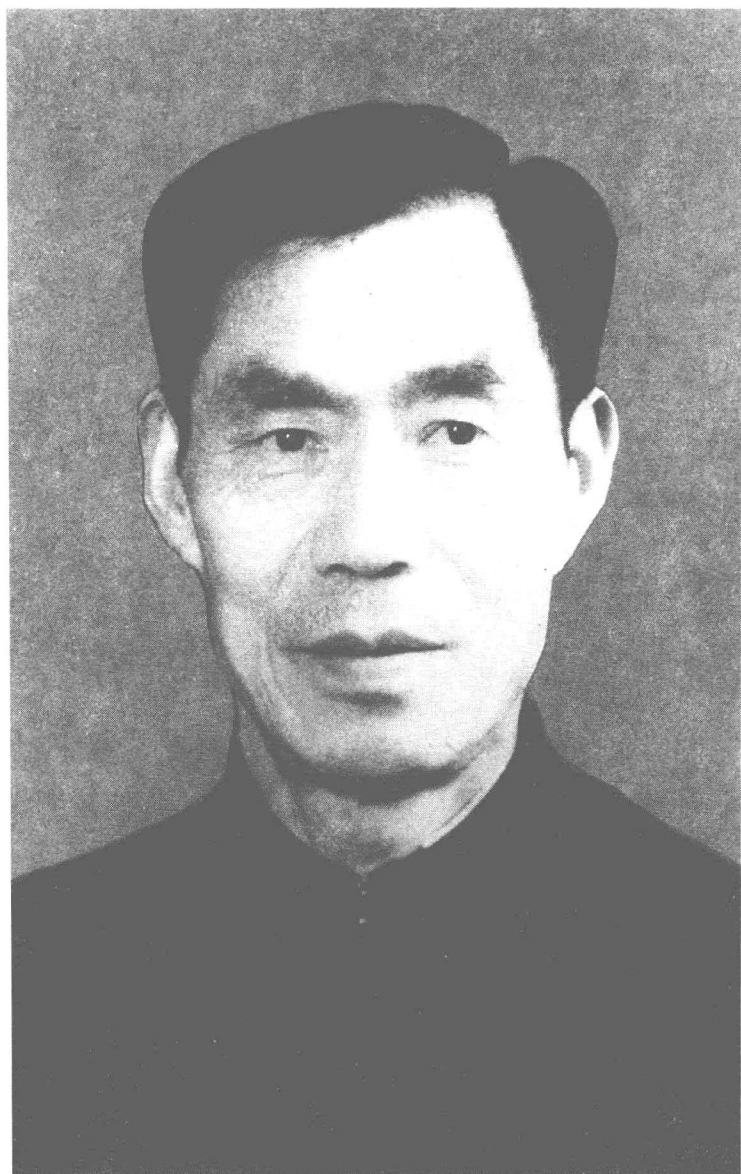
政协杭州市委员会
文史学习委员会 编

1998.6



陶行知先生塑像

(一九八四年十月建于湘湖师范校园内)



金海观遗像
(1897.8—1971.6)

湘师校歌

1=G 4/4 中速

刘大白 词
1933年 桑送青 曲



0 5 | 5̇ 6̇ 5̇ 4 3 2 | 1 — — 0 5 |

波



1 2.3 2 3.4 | 5. 6 5 3 | 5 4.3 2 5.4 | 3 — — 0 5 |

波相 逐长 滔 滔, 后 波起伏前波 号; 人



1 2.3 2 3.4 | 5 6 5 3 | 5 4.3 2 3.2 | 1 — — 0 |

人相 续长 劳 劳, 后 人生活前人 教。



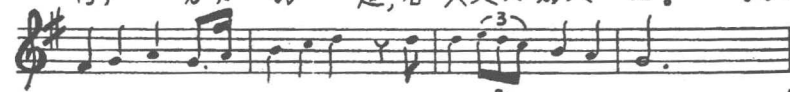
5̇ 6̇ 5̇ 3 | 4̇ 6̇ 6̇ 5̇ | 4̇.3̇ 2 1̇ 2 | 5 4.3 4 6.

教育引导, 生活创造。努力引导, 后波更比前波



5 — — 5.4 | 3 2 1 5 | 5 4.3 2 3 2 | 1 — — 5.6 |

高; 努力 创 造, 后 人更比前人 好。 不 求



7 1 2 1.2 | 3 4 5 0 5 | 5 6 5 4 3 2 | 1 — — ||

相 肖要 相 越, 请 看 湘 湖 水 浙 江 湖 !

刘大白的佚作《湘师校歌》

史耕

现代著名诗人刘大白的创作生涯中，歌词作品写得很少，晚年创作的《湘师校歌》，从未在报刊发表和收入他的诗集，所以鲜为人知。

《湘师校歌》不长，总共十二行：

波波相逐长滔滔，

后波起伏前波导；

人人相续长劳劳，

后人生活前人教。

教育引导，

生活创造。

努力引导，

后波更比前波高；

努力创造，

后人更比前人好。

不求相肖要相超，

请看湘湖水浙江潮！

刘大白这首歌词是为湘湖师范学校创作的。湘湖师范座落于萧山湘湖之滨，1928年由刘大白、陶行知、沈定一等人创办。该校1928年至1932年，用陶行知先生的《锄头歌》代校歌。在刘大白逝世前不久，湘师请求这位建校元老写支校歌，刘大白欣然留下了他最后一篇作品。在他逝世的第二年（1933年），他的歌词由湘师教师桑送青谱上曲子，取代了《锄头歌》，成为湘师第二支校歌。

刘大白在湘湖师范建设上，一直赞同并支持陶行知先生“做学教合一的生活教育法”的乡村师范办校方针，此校歌亦表达出这种基本思想。在艺术上，仍不失其早期创作那种明朗、畅达的风格。

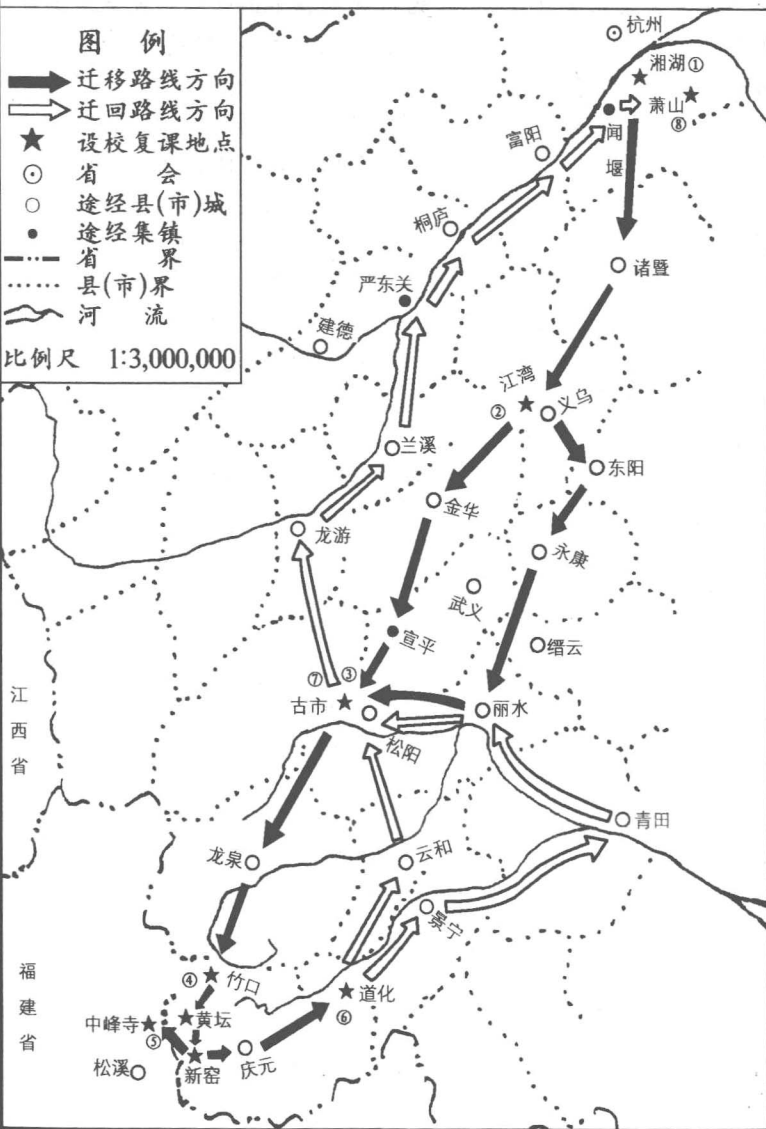
（本文原刊1987年8月11日《杭州日报》）

注一：刘大白（1880—1932），绍兴人，现代著名诗人，湘湖师范创建人之一。

注二：本文作者史耕原名管思耿，浙江省作家协会会员。对《湘师校歌》的创作曾作专题研究。

湘湖师范抗战期间
南迁流亡办学路线示意图
(1937—1946)

撰文：周 汉 绘图：毛时起
湘湖师范教育科学研究室 编
1995年8月



《示意图》的注文

①湘湖师范是1928年在陶行知指导下创建的一所省立乡村师范学校，本着乡村教育的宗旨办学，成绩卓著。抗战期间，金海观校长率领全校师生南迁流亡办学，历时八年有余。

②1937年11月，因抗日战事严重，迁往义乌。21日从湘湖步行出发，12月1日在义乌江湾吴氏宗祠上临时课。

③1937年12月，因时局进一步紧张，决定南迁松阳古市。29日分两路出发，一由公路经东阳、永康、丽水，一由旧道经金华、宣平，翌年1月10日在古市复课，校本部设在广因寺，并在城隍庙、卯山、叶川头、梧桐口等处设分部。

④1942年5月22日，广因寺本部遭敌机轰炸，被迫迁校至庆元的竹口、黄坛，途经白岩（在松阳与龙泉间的高山巅，距古市60里上山路）、龙泉，在崎岖的山地行进，于8月到达。

⑤1942年11月24日，因黄坛发生鼠疫，将校本部迁至新窑，并在福建省松溪县留洋村的中峰寺（在深山岙中，距新窑15里）设分部。

⑥1943年2月，因新窑一带鼠疫严重，4月19日开始迁校，越崇山峻岭，至5月5日全体师生陆续到达景宁道化，6日正式上课。

⑦1945年7月，抗日战争胜利在望，决定迁回古市。27日起陆续出发，陆路经云和，水路经青田、丽水，至8月24日全部到达。

⑧1945年底迁校开始，运走部分公物，翌年1月10日自古市迁回萧山，经龙游，下船循钱塘江，经兰溪、严东关（建德）、桐庐、富阳，于闻堰上岸，19日抵萧山城内，因湘湖原校舍被毁，20日在祇园寺复课。至此胜利结束流亡办学的历程，发展壮大学校，并为浙南地区文化教育的发展及当地人民的抗日事业做出了贡献。

注：《示意图》注文的根据，见周汉《湘湖师范抗战期间南迁流亡办学》一文，刊《湘湖生活》复刊第十二期，1994年9月。

“请看湘湖水，浙江潮！”

龚思雪

伟大的人民教育家陶行知是我国教育界第一个明确认识到中国以农立国，占全国人口绝大多数的农民境况如何，事关国家、民族的前途和命运，深信乡村教育是立国之大本。第一个深刻地揭露了旧的乡村教育走错了路！他教人离开乡下向城里跑；他教人吃饭不种稻，穿衣不种棉，做房子不造林；他教人羡慕奢华，看不起务农；他教人分利不生利；他教农夫子弟变成书呆子；他教富的变穷，穷的变得格外穷；他教强的变弱，弱的变得格外弱。前面是万丈悬崖，同志们务须把马勒住，另找生路！

生路是什么？就是建设适合乡村实际生活的活教育。我们要从乡村实际生活产生活的中心学校；从活的中心学校产生活的乡村师范；从活的乡村师范产生活的乡村教师；从活的教师产生活的学生，活的国民。活的乡村教育要有活的乡村教师，活的乡村教师要有农夫的身手，科学的头脑，艺术的兴趣，改造社会的精神。活的乡村教育要有活的方法，活的方法就是教学做合一；教的法子根据学的法子，学的法子根据做的法子；事怎样做就怎样学，怎样学就怎样教。活的乡村教育要用活的环境，不用死的课本。他要运用环境里的活势力去发展学生的活本领——征服自然改造社会的活本领。活的乡村教育要教人生利，他要叫荒山成林，叫瘠地长五谷。他要教农民自立、自治、自卫。

陶行知根据中国的国情、国力、民族需要和时代潮流，富有远见地提出“中国教育的根本问题是乡村教育之根本改造”；提出要改造农民素质，培养“新农民”；提出教育要适合中国以农立国，并为“从农业文明走向工业文明”服务；提出“师范教育下乡”，使“农业与教育携手”，“教育与科学机关充分联络”，“科学农业成为农民

的好朋友”；提出教育要教“农民在农业上安根，在工业上出头”，乡村教育要与经济等势力联合；提出改造乡村整个面貌的“大教育”观念，实施“广义的乡村教育”。

继晓庄师范之后，在陶行知教育思想指引下创办的湘湖师范，就是一所活的乡村师范学校，而且解放前是排除万难，在国民党政府统治下坚持实践陶行知乡村教育思想的一所省立师范学校。因此，湘湖师范不是完全“晓庄式”的，不是“工学团式”和“育才式”的，虽然湘湖师范某些地方也吸取了“工学团”的经验，某些做法和育才学校不谋而合，但湘湖师范自有其特色，可称之为“湘湖式”的。这主要得力于陶行知的好学生金海观在特殊环境下创造性地灵活运用陶行知的革命精神和乡村教育思想办学的结果。

1986年中国陶研会和四川省陶研会计划编辑出版一套生活教育研究资料丛书，湘湖师范的同志们搜集到的第一手校史资料，汇编成书提供出来。当时我作为丛书的主编之一看了这些资料后，就深为湘湖师范同志们献身乡村教育事业的精神所感动，同时也为他们所创造积累的乡村教育改革经验所吸引。以后我应邀到湘湖师范讲学，参观了校内的陶行知纪念馆，1988年又有幸参加了该校六十周年校庆活动，更亲自感受到湘湖师范同志们对陶行知教育思想和校史的深厚研究兴趣。学校教育改革也是一派大好形势。

几年来，湘湖师范的同志们先后编著出版了《金海观九十诞辰纪念专刊》、《生活教育之花盛开在湘湖师范》、《金海观教育文选》、《陶行知与湘湖师范》等一系列校史研究成果，在《行知研究》等刊物上也有类似作品发表。现在周汉和张天乐两位湘师老教师又编著了本书，以翔实的史料为依据，从理论上全面、系统地阐述湘湖师范自创办以来至1957年三十年间推行乡村教育改革、培育乡村教育人才的经验，这对学习、借鉴、运用陶行知教育思想，促进当前师范教育和农村教育改革，都是一大好事。

行一知一行，理论研究推动改革实践。生活教育之花必将更灿烂地盛开在湘湖师范，结出更丰硕的成果！

“请看湘湖水，浙江潮！”

1992年7月22日于成都

序

阙沛霖

周汉、张天乐两位老校友四十年代就在我校随同金海观校长执教办学，实践陶行知教育思想，解放后又主持过学校的教导工作。现在他们都已是七、八十岁的老人了，仍竭诚关注着学校的建设和发展。为了继承传统，提供借鉴，在社会主义新时期进一步办好农村师范，他们孜孜不倦地收集资料，总结历史经验，编撰了这本《陶行知乡村教育思想在湘湖师范的实践》，嘱我写序。作为现任的湘湖师范校长，我乐意遵命，并藉此表达对两位前辈的敬重和感谢。

伟大的人民教育家陶行知倡导的生活教育运动以改造旧教育，建立人民的新教育为宗旨，在其丰富的实践基础上所形成的生活教育理论是一种科学的大教育观，是现代中国教育史上一项辉煌的创造，正如徐特立同志说的，“为中国新教育放下了一块奠基石”，江泽民同志进而指出陶行知的教育思想宏富精当，“与当前的社会主义教育学息息相通”。陶行知的乡村教育思想，是他整个生活教育理论体系中最早形成、最富有中国特色的部分之一。为了推广乡村教育运动，必须培养造就一支合格的乡村教育队伍，陶行知于一九二七年首先在南京郊外创办了试验乡村师范学校，即晓庄师范，高举起了彻底改革中国旧师范教育的大旗。第二年，陶行知应邀来浙江，直接参加了我校（当时称浙江省立乡村师范学校）的创办工作。他赴杭出席建校筹备会议，亲临湘湖勘定校址，帮助审议办学方针、校舍建筑、招生开学等重大事宜，推荐晓庄学生来校担任校长和指导员。一九二八年十月一日我校正式开学后，陶行知又于二八年十一月、三二年五月、三四年四月三次来校作了关于“教学做合一”、“生活教育”、“小先生制”等问题的解答和演讲。著

名的《湘湖教学做讨论会记》就是二八年十一月十日至十一日陶行知同我校师生座谈讨论“教学做合一”时的记录,经陶行知亲自校阅,刊登在校刊《湘湖生活》上,而后不少报刊,文集转载,现收入新版《陶行知全集》第二卷。在陶行知的直接指导下,我校以晓庄精神办学,一开始就展现出勃勃生机,受到了社会各界的注意,被誉为“浙江的晓庄”。一九三二年二月陶行知的学生金海观就任第六任校长后,发动师生总结建校以来的经验教训,从当时特定的政治形势和农村社会的实际出发,进一步创造性地实践陶行知的教育理论,特别是他的乡村教育思想,使学校在抗日战争前后和抗战八年的流亡办学中历尽艰难,取得了卓著的成绩,形成了优良的传统和鲜明的特色。一九四七年金海观校长等全面总结了我校创办以来近二十年的工作,写成《湘湖师范实施基本教育工作报告》,连同抗战时期为山乡民众送教上门而创制的“教育担”一副,在联合国教科文组织举办的远东区基本教育研究会上展出,受到了国内外的重视和关注,工作报告曾连载于《中华教育界》一九四八年第六、第七、第八期,这足见当时我校在社会上的声誉和影响。晓庄师范、湘湖师范是陶行知亲自创办的两所乡村师范学校,是生活教育之树在师范教育领域相继绽开的两朵鲜花。晓庄师范一九三〇年被国民党反动派查封,一直到解放后才复校,而湘湖师范始终没有停办过,在顽强的苦斗中坚持开拓着乡村教育事业。因而,国内陶研界和国外陶研专家都认为要研究陶行知教育思想在乡村师范的实践经验,我校堪称是一座比较完整丰富的宝库,值得很好发掘。

为了在社会主义新时期深入学陶,继承传统,发扬光大,进一步办好“浙江的晓庄”,我校从八十年代初就开始组织力量进行陶行知教育思想和校史的研究,建立了陶行知纪念馆,近几年来又整理出版了《生活教育之花盛开在湘湖师范》(四川教育出版社出版,列为“生活教育研究资料丛书”)和《金海观教育文选》(浙江教育出版社出版),复刊了由陶行知题签刊名的校刊《湘湖生活》(半年一

期),成立了学校陶研会和学生陶研会,开展了以陶为师的师德教育和教育教学改革,取得了一定成效,但是步子还不大,各方面的工作做得还很不够。现在,湘湖师范已成为浙江省和杭州市陶行知研究的主要基地,深入学陶和深化师范教育改革的紧迫形势也对我们提出了更高的要求。为农村小学培养合格师资的农村师范学校如何端正办学方向,使我们的教育教学工作主动适应当地农村社会经济发展和农村小学教育改革的需要?这是一个带根本意义的大课题,关系到办学的方方面面,值得我们每一位从事师范教育的同志去认真思考和探索。李鹏同志在去年纪念陶行知一百周年诞辰时题词:“学习、研究、运用、发扬陶行知的教育思想,为发展社会主义教育事业服务”。总结和借鉴我校历史上实践陶行知教育思想的丰富经验,对我们今天以陶为师,深化师范教育改革,无疑会有重要而切实的意义。因而,在今年五月上海市湘湖师范校友会编写出版了《陶行知与湘湖师范》(四川大学出版社出版)后,周汉、张天乐同志编写的《陶行知乡村教育思想在湘湖师范的实践》又相继出版,为我们的学习和研究提供了系统而翔实的资料,我们感到十分欣喜。对周汉、张天乐同志的辛勤劳动和奉献,我代表全校师生员工再次表示感谢。

作为陶行知亲自参加创办的湘湖师范,在学陶、研陶、师陶上有着特定的传统和优势。我们要在过去金海观校长带领全校师生取得卓著成绩的基础上,继往开来,更高地举起学陶师陶的旗帜,为推进改革,办好农村师范,建设有中国特色的社会主义教育制度作出应有的贡献,这就是我们的奋斗目标,是我们全体湘湖师范师生员工在二十世纪九十年代的历史使命和心愿。

一九九二年八月二日