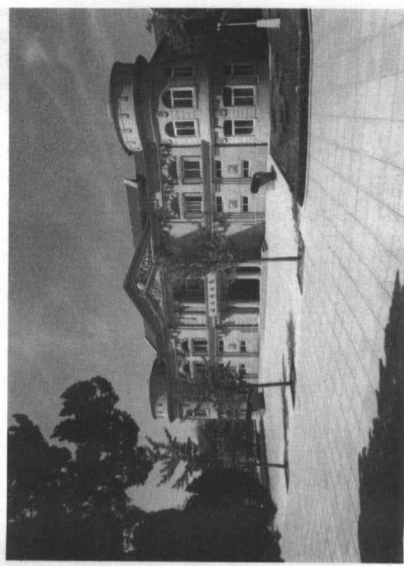




大连地区历史沿革简表

纪年	时代	隶属	建制
距今7000-10000年	旧石器时代		
距今10000-40000年	新石器时代		
距今4000-30000年	青铜时代		
公元前279-前221年	战国 燕	辽东郡	
公元前221-前206年	秦	辽东郡	
公元前206-公元220年	汉	辽东郡	菴氏、汶县
公元190-238年	公孙氏	平州辽东郡	菴县、汶县
公元238-265年	三国 魏	幽州辽东郡	菴县、汶县
公元265-316年	西晋	平州辽东郡	菴县、汶县
公元317-370年	前燕	平州辽东郡	平郭
公元370-384年	前秦	平州辽东郡	平郭
公元384-404年	后燕	平州辽东郡	平郭
公元404-668年	高句丽		卑沙城等
公元668-907年	唐	安东都护府	建安州都督府
公元920-1116年	辽	东京辽阳府	苏州、复州
公元1116-1234年	金	东京辽阳府	复州、金州
公元1288-1368年	元	辽阳行中书省	金复州万户府
公元1372-1633年	明	山东布政使司	金州、复州
		辽东都指挥使司	金州卫、复州卫
公元1636年-1840年	清	辽阳府	金、复州巡檢司
		奉天府	金州、复州



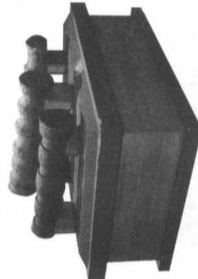
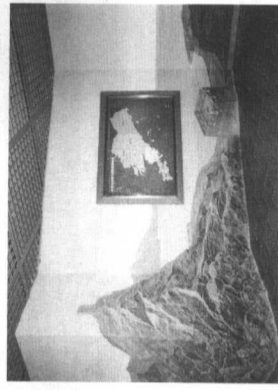
旅顺博物馆新馆

明清时期

大连地区以其优越的地理位置而日益受到中央政府的重视。从明朝开始，中央政府就在此设立防务，很快形成沿海与陆地统一而有序的防御体系，防范倭寇对沿海地区的侵扰。清康熙五十四年(公元1715年)朝廷在旅顺设水师营,巡防沿海一带。清末,这里又成为北洋水师的根据地。经过明清两朝的经营,大连地区遂成为“掩护海屏蔽,扼京津门户”的海防重镇。

明代沿海战略防御景观

明代大连地区的山城、海防边堡、烽火台分布广泛,构成了基本完备的沿海战略防御体系。



铁炮
旅顺口区水师营镇 明代



铜火铳
旅顺口区海水域 明代

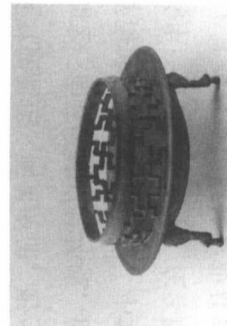
显忠祠碑 立于清光绪年间。此碑记述明末镇守旅顺将领黄龙等誓死守城的事迹。

辽金时期

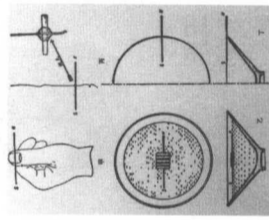
契丹、女真人先后占据辽东。辽政权在大连地区设苏、复二州,归辽阳府管辖。

金代改二州为化成、永康二县,其上设复州,后升化成金州,二州属东京路。

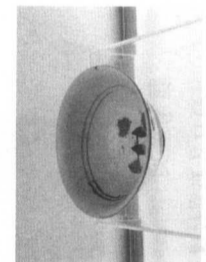
元代大连地区属辽阳路金复州万户府。辽金元政权在大连地区注重农业生产,最为突出的是冶铁技术的提高和铁器的广泛使用。金统治者实行开放的经济政策,元代施行屯田经营,这些都极大地推动了大连地区经济的发展。



万字围栏火盆
甘井子区营城子镇 辽代



沈括关于指南针的四种使用方法



指南针碗
甘井子区营城子镇 元代

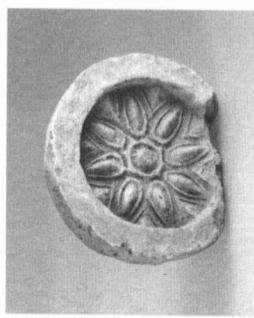


金代摩崖石刻景观
石刻位于普兰店市双塔镇,凿刻于金代大定三年即公元1163年。

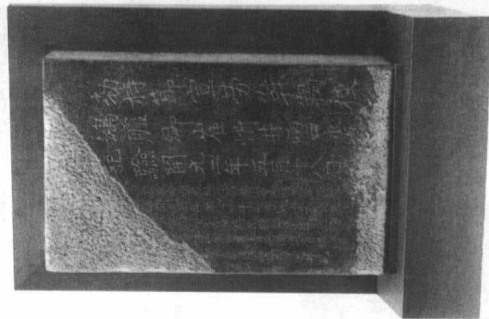
隋唐辽金元时期

隋唐辽金元时期,大连地区是高句丽、契丹、女真、蒙古等民族活跃的舞台,他们建城立界,开发经济,发展文化,为灿烂的华夏文明增添了绚丽的色彩。

高句丽民族是主要活动于中国东北地区的古代东亚民族中的重要一支,于公元404至668年占据辽东,其间在高山曲谷中构筑山城,成为高句丽民族城邑制度和社会结构的主要特征。



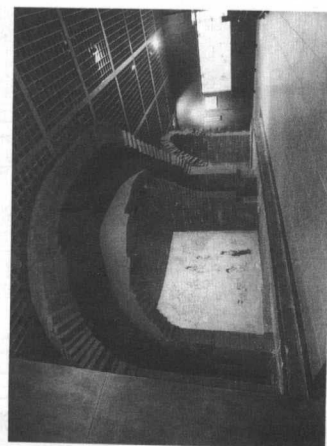
莲花纹瓦当
金州区大黑山高山高句丽山城城址 隋唐时期



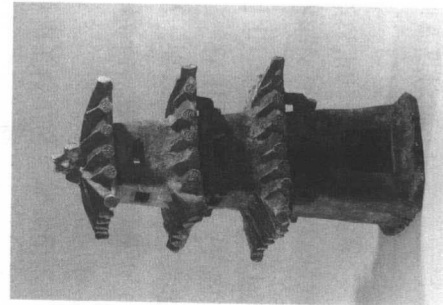
鸿胪井刻石
位于旅顺黄金山西麓,刻石记载了公元713年,唐朝使节崔忻出使渤海国,往返途经旅顺一事。此刻石为东北地区著名的三大刻石之一。



汉代铜镜及梳妆图



营城子东汉壁画墓 为东汉早期墓葬,墓室采用中国传统砖拱建筑形式,其壁画采用墨笔勾勒,略施彩绘的技法,画风与内容代表了当时的文化思潮和艺术水平。



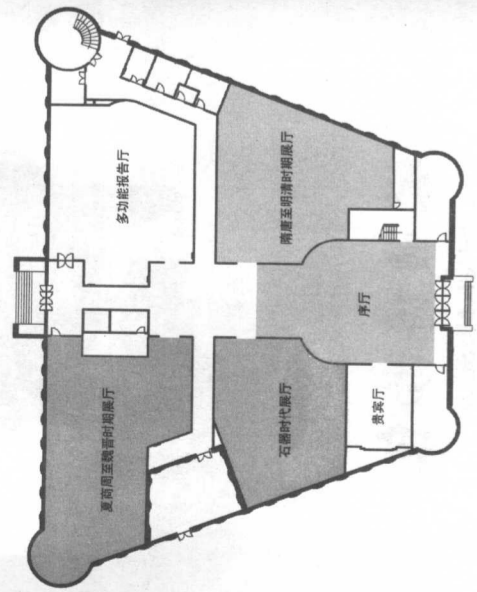
彩绘陶楼
甘井子区营城子镇 魏晋时期

东汉末年,辽东太守公孙度自立辽东侯,建立割据政权。公元238年司马懿率军攻破公孙政权,辽东尽属曹魏。至晋建立,又成为晋的属地,以后几经战乱,经济逐渐凋敝。

大连古代文明展

大连地区位于辽东半岛南端，考古资料表明，早在17000年前已有人类在此活动；距今6000年前，先民就在沿海和岛屿开始定居，从事农业和狩猎活动。其后，大连地区逐步成为东北地区与中原往来的纽带和桥梁。自秦汉设制以来，历代中央政权都苦心经营此地；明清两代，这里成为拱卫畿辅的重要屏障。大连古代文明体现了以汉族为主体，诸多民族文化融合的显著特点。

《大连古代文明展》，以珍贵的文物、翔实的资料、逼真的景观，反映出古代大连文明发展的辉煌历程。



大连古代文明展平面图

旧石器时期

大连地区旧石器时代文化遗存，主要是1981年发现的瓦房店市古龙山遗址。该遗址原为一石灰岩洞穴，洞内发现数万件脊椎动物化石和数百件具有人工加工痕迹的骨片及少量石制品。这是大连地区迄今发现最早的人类活动遗迹，填补了本地区旧石器考古的空白。



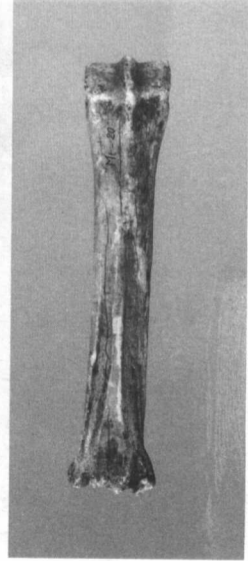
打制石器

瓦房店市古龙山遗址
距今约17000年



骨制品

瓦房店市古龙山遗址
距今约17000年



“大连马” 蹄骨化石

瓦房店市古龙山
距今约17000年

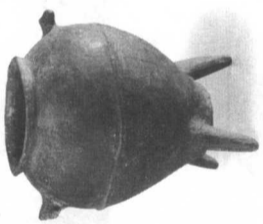
新石器时期

大连地区新石器文化遗存分布广泛。这一时期，形成了多元化发展的原始经济格局，除发达的原始渔猎、农业外，原始畜牧、制陶业都作为相对独立的经济得以发展。



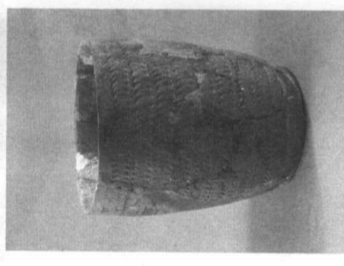
大连地区新石器时代人类生活景观

大连地区原始制陶业表现为两种文化特征：一是本地区土著文化，其代表器形是直口深腹的筒形罐，这种文化的分布从黄海沿岸及岛屿直至渤海沿岸，延续3000年。二是本地区文化与山东半岛文化的融合，这种融合促进了原始制陶业的兴盛与发展。



罐形鼎

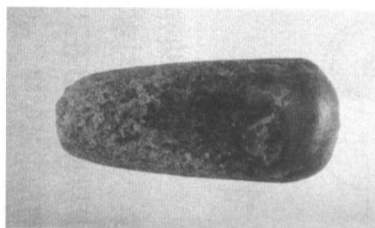
旅顺口区郭家村遗址
距今约5000年



筒形罐

庄河市北吴屯遗址
距今约6000年

史前大连地区气候温热，雨量充沛，野生动物种类繁多，加之三面环海的自然环境，使得山林狩猎、择海域捕鱼和舍饲家畜，小型放牧等多种经营的生产方式应运而生。在各地遗址发现的农耕工具亦表现了原始农业从耕作、收割到谷物加工的全过程。这一时期人们还以玉石、贝壳等制作手工艺品，用来装饰自己美化生活。



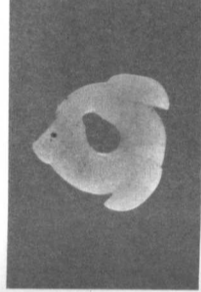
玉斧

长海县小珠山遗址
距今约6000年



鹿角鱼叉

旅顺口区郭家村遗址
距今约4000年



玉牙璧

旅顺口区于家村
距今约5000年

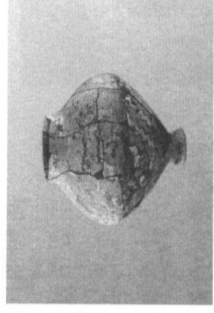


玉鱼

庄河市北吴屯遗址
距今约5000年

夏商周至战国时期

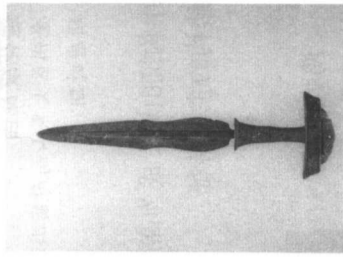
自公元前21世纪始，中原地区进入奴隶制的夏、商、周时期。而生活于大连地区的部落居民仍以石器为主要生产工具，从事农耕和渔猎，青铜器少有发现，因此考古学称其为金石并用时期。这一时期的陶器制造业也较为发达，出现了彩绘陶器。



彩绘陶壶

普兰店市单砣遗址
距今3000年

大量石制兵器的发现说明部落之间战争的频繁，而青铜曲刃短剑则是春秋战国时期出现的一种青铜兵器，主要分布于辽河流域及辽南地区，带有明显的地域文化特征。



青铜曲刃短剑

长海县上马石遗址
战国时期

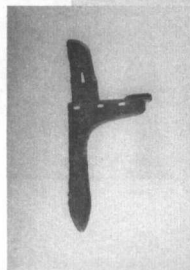


大石棚

瓦房店市松树镇台子屯
距今3000年

秦汉至魏晋时期

大连地区自古地属幽州，战国时期为燕国属地，燕南接齐赵，通商往来，使经济得以发展。公元前226年，秦遣大将王翦攻占燕国都城一薊。燕王喜、太子丹等退守辽东。公元前222年，秦再派大将进军辽东，生擒燕王喜。至此秦完成统一全国大业。秦因燕制，乃置辽东、辽西二郡，大连属辽东郡。



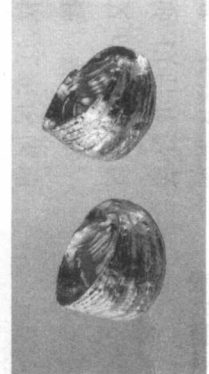
启封戈

普兰店市元台子乡
战国时期

春平侯剑，庄河市桂云花乡战国时期。

两汉时期，大连仍属辽东郡，境内设议、沓氏二县。尚存的汉代城址尤以旅顺牧羊城、金州大岭屯城、普兰店张店城、瓦房店陈屯城著名。这时期冶铁业的发达，促进了封建经济的发展。商品贸易亦迅速与内地融为一体，形成一派富庶安定的繁荣景象。

从出土的陶器、铜器以及大量随葬品可以看出，大连地区的文化在两汉时期已逐步融入中原地区，致使这里的建筑、绘画、雕塑都体现出浓郁的时代风格。



马蹄金 普兰店市花儿山乡 西汉