

普通高中课程标准实验教科书·地理·选修

城乡规划

CHENGXIANG GUIHUA

教师教学用书

JIAOSHIJIAOXUE

YONGSHU



山东教育出版社

普通高中课程标准实验教科书·地理·选修

城乡规划

CHENGXIANG GUIHUA

教师教学用书

JIAOSHIJIAOXUE

YONGSHU



江苏工业学院图书馆
藏书章

山东教育出版社

普通高中课程标准实验教科书·地理·选修

城乡规划

教师教学用书

山东教育出版社出版

山东新华印刷厂临沂厂印刷

山东省新华书店发行

787毫米×1092毫米 16开 14.25印张 字数：331千字

2007年8月第1版 2007年8月第1次印刷

ISBN 978-7-5328-4874-4

定价：8.15元

本书上中国国界线系按照中国地图出版社1989年出版的1:400万《中华人民共和国地形图》绘制

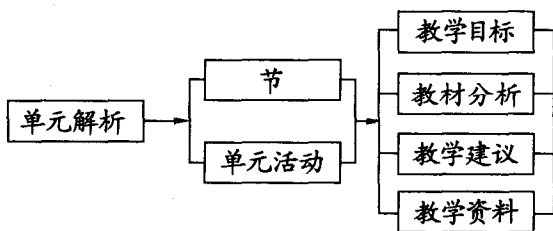
批准文号：鲁价格发[2004]13号 举报电话：12358

版权所有 侵权必究

编写说明

为了帮助教师理解、使用好普通高中课程标准实验教科书地理选修《城乡规划》，我们在编写教科书的同时，编写了这本教师教学用书。

本书各单元结构体系如下：



首先进行单元解析，帮助教师把握本单元在教科书中的地位 and 作用、本单元的知识体系、重点和难点、课程标准的要求，以及每节的主要内容。

各节与单元活动中一致的部分有：① 教学目标，依据课程标准，结合教科书具体内容而制订，是对本节教学的一般要求；② 教材分析，从教材编写的角度，谈对课程标准的具体理解，分析本节教材的内容与结构；③ 教学建议，针对教科书，以写批语、加注释的形式提出对教法和学法的建议，有的是对一段完整内容的设计，有的是针对某一幅图、某个知识窗的设计，有的是针对活动设计的建议；④ 教学资料，介绍一些相关的知识，提供较为丰富的背景资料，为教师教学提供方便。有些单元活动的最后部分设计了课题参考，供教师组织活动时选择。问题探究栏目给出了教材中活动及问题的提示性答案，供教师教学时参考。

参考书目，把我们在编写教科书和教师教学用书中参考的部分专业和科普书籍推荐给教师们，相信对帮助教师掌握地理知识大有裨益。

本书主编姜建春，编写者：马春玲、李爱芳、胡玉芹、胡卓显、陈龙泉。

由于缺乏教学实践的反馈信息，编写时间又很仓促，因此这本教师教学用书在内容和形式方面都有待进一步完善，希望广大教师提出宝贵意见和建议。

2007年8月



目 录

| | |
|------------------------------|-----|
| 第一单元 城乡聚落发展与城市化 | 1 |
| 第一节 城乡聚落的形成与发展 | 3 |
| 第二节 城市化及其进程与特点 | 20 |
| 第三节 城市化进程中的问题及其解决途径 .. | 35 |
| 单元活动 考察城乡聚落 | 47 |
| 第二单元 城乡空间形态与分布 | 54 |
| 第一节 乡村聚落的空间形态与分布 | 57 |
| 第二节 城市的空间形态与分布 | 69 |
| 第三节 区域城镇体系 | 79 |
| 单元活动 绘制商业网点分布图 | 90 |
| 第三单元 城乡规划与管理 | 95 |
| 第一节 城乡规划概述 | 98 |
| 第二节 城乡规划与土地利用 | 112 |
| 第三节 城乡规划与可持续发展 | 130 |
| 单元活动 探究城乡建设与历史文化遗产 | |
| 保护 | 144 |
| 第四单元 城乡建设与生活 | 157 |
| 第一节 城乡人居环境 | 160 |
| 第二节 城市交通与生活 | 174 |
| 第三节 商业布局与生活 | 189 |
| 第四节 文化设施与生活 | 202 |
| 单元活动 模拟选购住房 | 215 |
| 参考文献 | 224 |

第一单元 城乡聚落发展与城市化

《城乡规划》是高中地理课程的重要组成部分，是七个地理选修模块之一，也是地理必修课程中城乡规划内容的拓展和延续。本模块基于自然地理和人文地理的基础知识和基本技能，从宏观上探讨城市和乡村的地理分布、城乡建设与地理环境的协调发展、构建良好的人居环境等内容。

第一单元

城乡聚落发展与城市化

聚落是人类各种形式聚居地的总称。它既是人们居住、生活、休息和进行各种社会活动的场所，也是人们进行生产劳动的场所。

作为地表重要的地理景观，城乡聚落是人类适应、利用、改造自然的产物，是人类文明的结晶，集中体现了人类活动与地理环境的相互关系。

世界上的聚落形态各异，大小悬殊，既有一家一户的独家村，也有上千万人口的大都市。聚落是怎样形成的？聚落的发展有什么规律？当今世界的城市化又面临哪些问题？让我们走进人类发展的历史长河，去探寻答案吧。



《城乡规划》选修模块具有以下特点：第一，综合性强。本模块主要涵盖区域地理学、城市地理学、城市规划学等学科，并广泛涉及到地理学的其他学科。第二，区域性突出。城市规划与乡村规划都要落实到具体的地理区域，与该区域的自然地理和人文地理环境密切相关。本模块所阐述的内容实际上是特定区域内各种项目和资源的合理安排和优化配置。第三，实用性广泛。目前我国社会经济正处于加速发展时期，城市和乡村都面临着大规模的建设任务。就高中学生而言，日常生活中的城乡规划与建设事例比比皆是。因而，本模块要求在学习中，广泛结合学生的生活实际。本模块共分为四部分，分别是：城乡聚落发展与城市化、城乡空间形态与分布、城乡规划与管理、城乡建设与生活。这四部分是循序渐进，有机联系的。

第一单元“城乡聚落发展与城市化”是本模块的基础部分。本单元主要阐述了三大问题：乡村、城市两种聚落的形成和发展；城市化及其进程；城市化过程中出现的问题及其解决措施。聚落是人类社会发展的必然产物，与人类获取食物的历史同样久远，是人类生存和发展整体的一个重要组成部分，它涉及人类活动的方方面面。从聚落的发展历史看，先有乡村，后有城市。由分散的乡村发展到城市，一直到今天的城市化时代，经历了漫长的过程。了解城乡两种聚落的形成和发展特点，探讨不同国家城市化过程以及城市发展中产生的各种问题，可以充分认识城乡发展变化，更好地改善和保护城市环境，使环境向着有利于人类的方向发展。

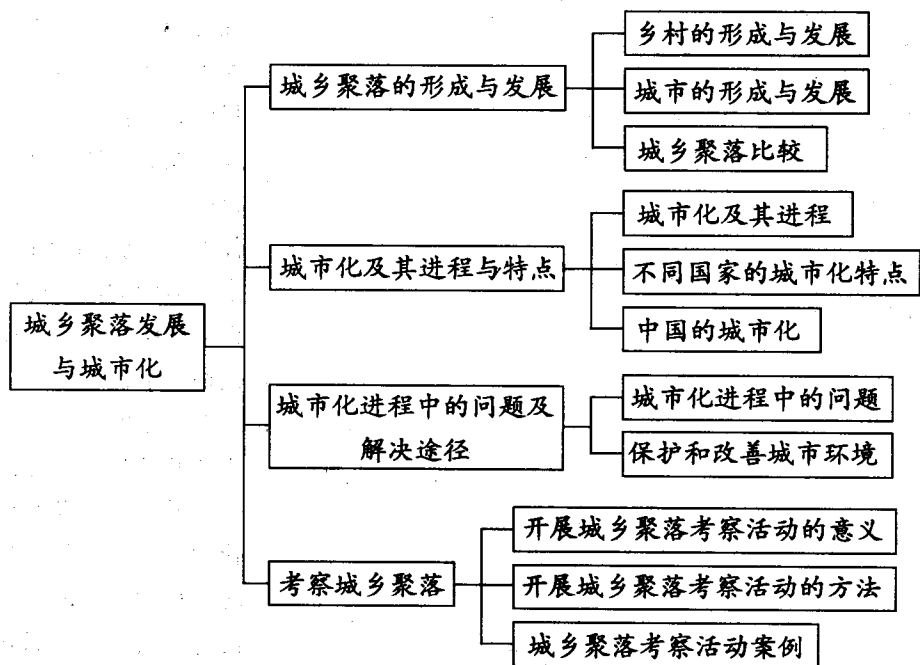
第一节“城乡聚落的形成和发展”，分别阐述了乡村、城市两种聚落的形成和发展过程以及聚落与自然地理环境、社会经济环境的关系，并对城乡两种聚落的特点进行了比较。

第二节“城市化及其进程与特点”，是本单元的重点之一，首先阐述了城市化的概念及其影响城市化进程的因素，接着以图文并茂的方式对发达国家和发展中国家城市化过程的主要特点进行比较，最后分析了我国城市化的阶段、地区差异及原因。

第三节“城市化进程中的问题及其解决途径”，是本单元的又一重点，教材列举了城市化过程中出现的问题及其解决措施。

单元活动“考察城乡聚落”，是本单元理论知识的应用。开展聚落考察活动，不仅对人们生活的聚落有更全面、具体的了解，而且还可以较深入地探讨聚落与地理环境的关系，同时还有助于丰富学生的社会阅历，培养学生观察、写作及交往能力。通过选择学生熟悉的一个城市或社区，讨论该城市或社区的文化特色、该城市或社区存在的环境问题，以及如何保护城市文物和历史文化，在调查、分析、讨论的基础上，撰写一份调查报告，并提出建议。

本单元知识结构如下：



第一节 城乡聚落的形成与发展

● 教学目标

1. 理解聚落的概念，说出聚落的分类。
2. 结合实例分析乡村和城市两种聚落的形成过程、发展变化及其影响因素。
3. 举例说明传统民居的主要特色及其与当地地理环境的关系。
4. 比较城市和乡村两种聚落在景观、规模、功能、环境等方面的差别。

● 教材分析

教材首先在本单元的序言中，概括出聚落的概念、分类，目的是让学生对聚落有一个整体的了解。

在学习聚落的概念时，首先要明确它是人类各种形式的聚居地的总称，其次还要进一步认识它既包括房屋建筑，又包括与居住有关的生活设施和生产设施。它既是人们居住、生活、休息和进行各种社会活动的场所，也是人们进行生产的场所。世界上的聚落形态各异，大小悬殊，既有一家一户的独家村，也有上千万人口的大都市。聚落的概念是本节的难点，教师应通过举例，使学生充分理解聚落的内涵和外延。

聚落可分为乡村和城市两大类。乡村和城市聚落有较大的差异，乡村是以农业活动和农业人口为主的聚落，城市是以非农业人口和非农产业为主的聚落；乡村的规模较小，城市的规模较大。这部分内容的学习最好采取比较法。另外教材还配有插图，通过比较分析课本插图，乡村和城市的差别更形象、更生动、更具体。教师在教学时，要注重引导学生充分利用地图，能从中获得丰富的地理信息。在聚落的形成过程中，先有乡村聚落，后有城市聚落。按一般规律，城市是由乡村发展起来的。所以教材先分析乡村聚落的形成和发展，后分析城市的形成和发展，最后对城乡聚落的特点进行比较。本节的重点有：乡村聚落的形成；城市聚落的形成；城乡聚落的差异。本节的难点是聚落的概念。

第一目“乡村聚落的形成与发展”，通过文字、示意图等方式介绍了乡村聚落的形成条件和发展变化过程及其与自然环境、社会经济因素的关系，其中乡村聚落的形成是本节的重点之一。

原始人类以狩猎和采集为主，以穴居或巢居为居住形式，住所分散、不固定。随着原始畜牧业和原始农业的先后起源，人类社会出现第一次大分工，农业和畜牧业相分离，人类开始定居，出现了乡村聚落。最初的乡村聚落是临时的、可移动的、规模小。随着生产力水平的提高，生活方式的进步，人类逐渐在某地定居下来，形成固定的、规模较大的乡村聚落。伴随着第二产业、第三产业的发展，乡村聚落由传统村落逐渐向现代村落转变。

聚落是人类适应、利用、改造自然的产物，是人类文明的结晶，集中体现了人类活动与地理环境的相互关系。关于聚落与环境的关系，教材主要讲述了影响聚落形成与发展的主要环境因素，说明了世界上聚落分布大势，举例分析了不同环境条件下形成的不同聚落的建筑物的差

异。

聚落的形成和发展，既受自然环境的影响，也受社会经济因素的影响，由于乡村聚落与农业关系密切，乡村聚落受自然条件的影响较大，尤其是早期的乡村聚落大多选择在光热丰富、水源充足、地势平坦、土壤肥沃等自然条件优越的地区。在缺水的干旱地区，乡村聚落往往分布在泉水或河流附近；而我国许多同姓居民聚落的形成、近几年三峡库区村落的外迁等，又是主要受社会因素的影响。在漫长的历史发展过程中，传统的民居建筑深深地打上了地理环境的烙印，生动地反映了人与自然的关系。如北极地区因纽特人的冰屋、我国黄土高原的窑洞、云南西双版纳地区的竹楼等。

第二目“城市的形成与发展”，分析了城市形成的时间、地点、规模、功能以及规模和功能的变化，其中城市聚落的形成是本节的重点之一。城市是伴随着第二次社会大分工出现的。世界上最早出现城市的地区，是人类古文明兴起的地区，也就是早期农业生产发达的地区。早期的城市数量少、规模小，随着经济的发展，城市的数量增多、规模增大、职能也不断地发生着变化。

一般来说，城市往往是当地政府所在地，发挥着政治中心的作用。同时城市往往还是当地的经济中心，带动周围地区的发展。城市还拥有该区较先进的文教卫生、科研等机构，又是当地的服务中心。

第三目“城乡聚落比较”，乡村和城市聚落有着较大的差异，城乡聚落的差异是本节的重点之一。教材从景观差异、规模差异、功能差异、环境差异、生活方式、价值观念等方面对城乡聚落进行了对比。

乡村和城市之间又存在着密切的联系。城市可以为农村提供生产资料、生活用品、技术、资金等，农村可以为城市提供劳动力、原料、粮食、蔬菜等。一般来说，城市往往是当地的政治中心、经济中心、服务中心。乡村和城市之间既要加强联系，又要合理分工，朝着城乡双赢的方向发展。

第一节 城乡聚落的形成与发展

通常，人们把聚落分为乡村和城市两大类。从表面看，城乡聚落都是房屋建筑的集合体，是人们的居住场所，但实际上还包括与居住直接相关的其他生活、生产设施。聚落不仅是人们的居住场所，而且是人们从事生产劳动、进行社会活动的场所。



图 1-1-1 乡村和城市聚落

问题

以你生活的聚落为例，推测该聚落是怎样形成与发展的。

一、乡村聚落的形成与发展

在原始社会早期，人类完全依附于自然，过着采集、渔猎生活。原始人类防寒暑、避风雨、斗野兽，过着穴居和巢居的生活。由于依靠野生植物的根、茎、果实和鱼、虫、鸟、兽等食物维持生计，人类不得不分散居住，过着漂泊不定的生活，没有固定的住所。

● 教学建议

建议安排 2 课时。

导入新课：

方案一：由教材开头的问题情境导入。让学生说一说所在城市或乡村发生了怎样的变化，引出本节主要的教学内容。

方案二：用多媒体教学，播放某一城市或乡村不同年代的景观图，观察它的变化，引出本节的教学内容。

聚落是人类各种聚居地的总称。它既是人们居住、生活、休息和进行各种社会活动的场所，也是人们进行生产劳动的场所。需要注意的是：聚落不单是房屋建筑的集合体，还包括与居住直接有关的其他生活设施和生产设施，如道路、厂房、公园、车站等。

通常人们把聚落分为乡村和城市两大类。所有聚落，不是城市，便是农村。

引导学生仔细观察图 1-1-1，说出乡村景观与城市景观的主要特点。然后，根据所掌握的知识，推测学校所在聚落的形成过程和发展变化？

在聚落的形成过程中，先有乡村聚落，后有城市聚落。按一般规律，城市是由乡村发展起来的，所以本节先学习乡村聚落，后学习城市聚落。

原始人类以狩猎和采集为主，以穴居或巢居为居住形式，住所分散、不固定。

最初的乡村聚落是临时的，可移动的，规模小。随着生产力的发展，生活方式的进步，人类逐渐在某地定居下来，形成固定的、规模较大的乡村聚落。

让学生分析图1-1-2, 推测原始村落是怎样形成的。

周口店“北京人”遗址地处山区和平原交接处, 东南为华北大平原, 西北为山地。山地形成许多大小不等的天然洞穴。北京猿人过着以采集为主、狩猎为辅的生活。

随着原始畜牧业和农业的先后起源, 出现了人类社会第一次大分工, 形成了分散的乡村聚落, 聚落形成的主要原因是人类为了生存的需要, 希望互助合作和共同生活而聚居。

乡村聚落的形成和发展, 既受自然条件的影响, 也受社会经济条件的影响, 由于乡村聚落与农业关系密切, 乡村聚落受自然条件的影响较大, 尤其是早期的乡村聚落大多选择在自然条件优越的地区。

人类社会初期, 生产力水平低下, 为了获取更多的食物, 人们聚集在土壤肥沃、水源充足、地势平坦等自然条件优越的地区。

引导学生仔细观察图1-1-3, 说出陕西半坡原始氏族村落的特点。半坡遗址是原始居民的一个比较完整的村落。图中的壕沟是村落的防御工事, 地窖是储藏物品的。房屋建筑在地面砌墙, 用木柱支撑屋顶, 这种直立的墙体及带有倾斜的屋面, 已形成了后来我国传统房屋建筑的基本模式。

固定的乡村聚落的形成: 农业生产水平的提高, 使乡村聚落从分散的半固定的原始棚舍逐渐形成稳定的规模和范围较大的乡村聚落。

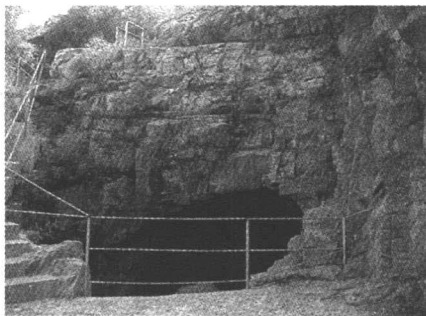


图1-1-2 北京周口店的原始人类遗址

人类在与大自然长期抗争中, 学会了制造工具, 大大提高了自身的生存能力。狩猎的发展导致了原始畜牧业的产生; 从采集野生植物果实和根茎等, 发展为栽种植物, 原始农业随之出现; 随着农业生产力的提高, 出现了人类历史上第一次社会大分工, 并逐渐产生了聚落 (settlement), 人类开始进入分散的乡村聚落阶段。

早期的乡村聚落大多选择在自然条件比较优越的地区。这些地区土地肥沃, 取水方便, 既利于耕作、畜牧和渔猎, 又可免受洪涝灾害等侵袭。

知识窗

陕西半坡原始氏族村落

距今约6000年前, 陕西西安半坡原始氏族村落已具较大规模。一个村落

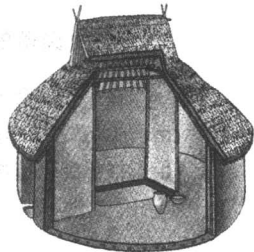
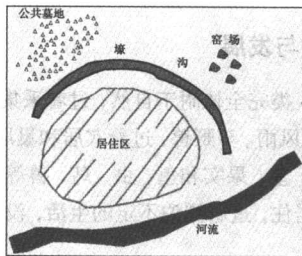


图1-1-3 半坡原始氏族村落遗址平面示意及房舍复原

就是一个氏族或胞族的住所，内部包括居住区、窑场和公共墓地三部分。考古发现，居住区内40多座房基紧密排列，其中心有一座集体活动用的大房屋。住房按形状分为方形和圆形两种，其中，面积大的达到60~150平方米。在居住区以外还开挖有一条宽、深各5~6米的壕沟。原始氏族村落的出现，表明农耕文明开始萌芽。

随着社会生产力的进一步发展，人们活动的范围不断扩大，乡村聚落规模也随之扩大。时至今日，农业现代化水平不断提高，乡村面貌发生了巨大变化。例如，在日本太平洋沿岸乡村，原有的小木屋已被坚固的住宅和宽敞的庭院代替，许多农家有了现代化的生产工具和交通工具，对外联系也十分便利。当地的经济活动除农业外，还有第二、第三产业，乡村聚落由传统村落向现代村落转变。

知识窗

华西村新貌

华西村因地处江苏省江阴市华士镇以西而得名。20世纪80年代以来，华西村发生了翻天覆地的变化。现在，村民们都住上了水、电、气配套的别墅，不少家庭还有了小汽车。村西、村南是一排排现代化厂房。村里建起了“万米长廊”以及风格独特的“华西金塔”等，还有集食宿、游览、休闲、娱乐于一体的“华西世界公园”。每年来华西村参观的中外游客多达百万人次。

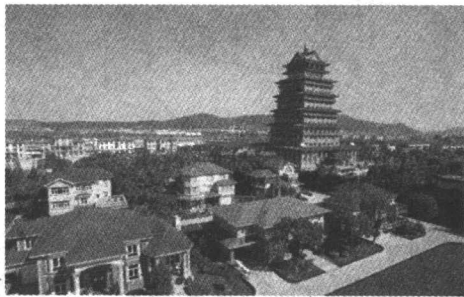


图 1-1-4 华西村一景

随着生产力水平的提高，乡村聚落规模不断扩大。可以让学生说说自己最熟悉的乡村聚落的发展变化。

根据华西村等现代化聚落的出现，可分析得出：伴随着第二、第三产业的发展，乡村聚落由传统村落逐渐向现代村落转变。

即使同样是乡村，不同地区的景观也是不一样的。教师可适当补充一些不同地区的乡村或城市的景观资料，开拓学生的视野。

现代化的村落——华西村。

江苏省江阴市华士镇华西村有“天下第一村”之美誉。如今，华西村家家住400~600平方米的别墅，有100~500万元的存款，有1~3辆小汽车，过上了“实现小康、中康，奔大康”的生活。华西村有自己的艺术团，村里有舞厅、影剧院、篮球场、网球场、游泳馆、体育中心、会议中心、

4

老年活动中心等文化娱乐设施。华西村绿化面积已达875万平方米，人均287平方米。华西村还通过了ISO14001国际环境质量管理体系认证，被誉为“中华环保第一村”。

影响乡村聚落形成和发展的因素有自然条件、经济条件和社会因素。乡村聚落是在自然环境的基础上形成的，所以，乡村聚落的形态、分布、规模大小等深受自然环境的影响，同时也受农业生产方式、农业生产水平的影响，并与社会文化的关系十分密切。

自然因素对乡村聚落的影响表现：受地形的影响平原地区乡村聚落规模较大，丘陵地区乡村聚落规模较小；在缺水的干旱、半干旱地区，乡村聚落往往分布在泉水或河流附近等。

社会因素对乡村聚落的影响：三峡工程的建设，库区的村落外迁，是受行政因素的影响；我国形成许多同姓居民相聚的聚落，是受传统文化的影响等。

我国地域辽阔，历史悠久，各地的自然条件千差万别，乡村的住宅形式也是形形色色的。下面摘要介绍几种：

江南一带是我国的“鱼米之乡”，古代诗人对江南水乡之美的评价可归纳为六个字：“小桥、流水、人家”。江南水乡民居多临水而建，有好多住宅都设“水后门”，即前门是陆路，后门是水路。

北京四合院基本特点是按南北轴线对称布置房屋和院落，坐北朝南。正房位于中轴线上，侧面为耳房及左右厢房。北京地区属暖温带季风气候，冬寒少雪，春旱多风沙，因此，住宅设计注重保温防寒避风沙。

永定客家土楼多分布在福建西部，是以土作墙而建造起来的集体建筑，呈圆形、半圆形、方形等，其中以圆形的最引人注目，当地人称之为圆楼或圆寨。土楼的建筑方式是出于族群安全而采取的一种既有利于家族团聚，又能防御战争的自卫式的居住样式。

其他民居的特色以及与地理环境的关系见教学资料。

乡村聚落的形成与发展，一方面受到自然环境的影响。例如，地理位置、地形、水源、气候等自然因素影响聚落的形态、规模、分布，并在人类早期聚落的形成过程中起到极为重要的作用。另一方面，乡村聚落更多地受到人类社会经济因素的影响和制约。随着社会生产力的进步，乡村聚落的功能在不断变化。此外，不同地域特有的文化习俗、居民生活方式等也会对乡村聚落的形成与发展产生影响。

活动



二、城市的形成与发展

城市是人类第二次社会大分工的产物，出现于原始社会向奴隶社会过渡时期。公元前5 000~公元前3 500年，美索不达米亚平原、尼罗河下游地区、印度河流域、黄河流域和中美洲等地区已开始出现早期城市。

在古代城市漫长的发展阶段，由于以自然经济为主，生产力水平低，城市数量不多，城市职能以商品交换和行政管理为主。18世纪产业革命以后，城市的生产功能大大加强，大批乡村人口转入城市，城市规模急剧扩大，并逐渐成为区域经济、社会、文化活动的中心。

知识窗

中国的城市发展历程

中国有5 000多年建城历史，历代建设的城池总计有四五千座。

● **古代城市** 据文字记载，中国古代城市始于夏启时期，有“筑城以卫君，造郭以守民”之说。商周时期就有了商城、洛邑等规模宏大的都城。春秋战国时期，出现了齐临淄、楚郢都、魏大梁、秦咸阳等各诸侯国建造的都城。秦以后，城市进一步发展，今西安、洛阳、开封、南京、北京、杭州都是著名古都。

● **近代城市** 1840年鸦片战争以后，中国逐步沦为半殖民地半封建社会，沿海、沿江港口城市相继成为通商口岸，例如广州、上海、天津等。同时，随着近代工业的发展和铁路的修建，内地一批新兴工矿城市开始崛起，例如郑州、蚌埠、焦作等。

● **新中国的城市发展** 1949年以后，中国城市发展进入了新阶段。特别是20世纪80年代以来，城市数量日益增加，规模空前扩大，类型更为多样，分布趋于合理，面貌日新月异。截至2004年底，全国共有设市城市661个，建制镇19 883个。



20世纪初的西安南大街



21世纪初的西安南大街

图1-1-6 陕西西安城市面貌变化

城市是人类第二次社会大分工的产物。手工业和农业分离，出现了以交换为目的的商业生产，城市也随之产生。

世界上最早出现城市的地区是人类古文明兴起的地区，也是早期农业生产发达的地区，如我国的黄河、长江流域，埃及的尼罗河谷地，印度河流域，美索不达米亚平原等。

随着经济的发展，城市的数量、规模、职能不断的发生着变化，数量增多、规模扩大、职能变得复杂。

一般来讲，城市往往是当地政府所在地，发挥着政治中心的作用；同时城市往往还是当地的经济中心；城市拥有先进的文教卫生、科研等机构，是当地的服务中心。

关于中国城市的发展历程，要求学生了解即可。

中国是世界文明发源地之一，有着5 000年的建城历史，今天的西安、洛阳、开封、南京、北京、杭

州是我国著名的六大古都。中国在5 000年的建城历史中，城市数量日益增加、规模不断扩大、类型多种多样。

从图1-1-6可看出，现在的西安城已经今非昔比，呈现出现代化城市的面貌。

活动参考答案:

1. 城市聚落的发展过程:

该地区地势平坦、土壤肥沃、水源充足,农业发达,形成了村落。

铁路的修建,该地水运和陆运都较便利,成为货物的集散地,随着货物周转量的增多,村落逐渐演变为城市。

随着铁路线的增多,交通更加便利,城市规模也不断扩大。

交通的发展,形成了城市;城市的发展,促进了交通网的完善,二者相互促进,使得城市规模不断扩大,有可能形成大城市或者超大城市。

活动

1. 读图 1-1-7, 说说该城市聚落的发展过程。

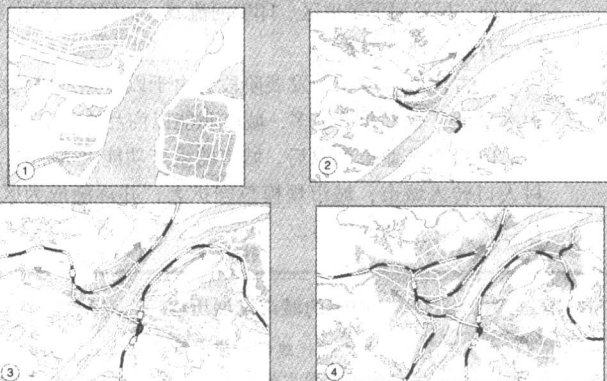


图 1-1-7 城市发展演变示意

2. 查询资料, 说明上海与巴黎两个城市的形成和发展, 并将相关内容填入下表。

| 城市名称 | 区位条件 | 建城时间 | 发展阶段 | 景观特色与名胜古迹 |
|------|------|------|------|-----------|
| 上海 | | | | |
| 巴黎 | | | | |

2.

| 城市名称 | 区位条件 | 建城时间 | 发展阶段 | 景观特色与名胜古迹 |
|------|------------------------------------|------------------|--|-----------------------------------|
| 上海 | 中国海岸的中点, 长江出海的门户, 地势坦荡, 气候温和湿润。 | 南宋年间, 由上海镇发展而成。 | 第一阶段独立设县建制; 第二阶段正式宣布开埠; 第三阶段浦东的开放。 | 丰富的人文资源、迷人的城市风貌、繁华的街市、中西交汇的民俗风情等。 |
| 巴黎 | 位于法国北部, 距离塞纳河入海口 375 千米, 属温带海洋性气候。 | 公元前一世纪, 渔村发展为城市。 | 公元 508 年, 定都巴黎; 战后加强建设; 1970 年, 发展缓慢; 1981 年后, 加快建设。 | 世界历史名城, 名胜古迹比比皆是。市区内大街小巷到处是喷泉与雕塑。 |

三、城乡聚落比较

乡村和城市聚落是人类社会发展到一定阶段的产物，两者之间存在较大差别。

● **景观差别** 城市景观复杂，建筑密度大，楼层高，交通线路纵横交错，表现为地上、地面、地下空间的立体式利用；乡村景观简单，建筑物密度小，道路单一。

● **规模差别** 城市人口规模大、密度高，建设用地规模大；乡村聚落人口规模小、密度低，建设用地规模小。

● **功能差别** 城市功能多样，以第二、第三产业为主，是区域政治、经济、文化中心；乡村聚落功能一般比较单一，第一产业在经济活动中占重要地位。

● **环境差别** 与乡村聚落相比，城市是人类利用、改造自然环境最强烈的场所。

此外，城乡居民的生活方式、价值观念等社会文化特征也有较大的差别。

城乡之间也存在着密切联系。城市为乡村提供各种各样的服务，带动乡村的发展；乡村为城市提供劳动力、基本的生活资料、生产原材料以及其他产品。因此，城乡之间应加强分工协作，走共同发展之路。

活动

以所在地区为例，分析城乡聚落之间的差别。你认为除课文中列举的差别外，城乡聚落还有哪些差别？

乡村和城市聚落有着较大的差异，让学生根据本节图1-1-1以及教材文字，再结合已学过的知识，进行讨论，填写下面的乡村与城市的差异表，最后，教师根据学生回答的情况可以作适当补充。

另外，乡村和城市在人口素质、消费结构等方面也存在着较大的差异。

即使同样是乡村或城市，不同地方的聚落景观差异也是显而易见的。

乡村和城市之间又存在着密切的联系。城市可以为农村提供生产资料、生活用品、技术、资金等，农村可以为城市提供劳动力、原料、粮食、蔬菜等。

乡村和城市之间既要加强联系，又要合理分工，朝着城乡双赢的方向发展。

| | 景观差异 | | 规模差异 | | 功能差异 | 自然环境的改变 | 经济收入 | 文教水平 |
|----|------|---------|-------|------|---------|---------|------|------|
| | 房屋 | 道路 | 人口 | 建筑用地 | | | | |
| 乡村 | 稀疏、矮 | 单一、稀疏 | 少、密度小 | 少 | 第一产业为主 | 小 | 低 | 低 |
| 城市 | 密集、高 | 纵横交错、立体 | 多、密度大 | 多 | 第二、第三产业 | 大 | 高 | 高 |

聚落

聚落是指人类各种形式的居住场所,在地图上常被称为居民点。聚落不仅是房屋的集合体,还包括与居住地直接有关的其他生活设施和生产设施。它包括房屋建筑(住宅、机构、商店、工厂、仓库以及文化娱乐、教育卫生等建筑),街道或聚落内部的道路、广场、公园、运动场等人们活动的场地,供居民洗涤饮用的池塘、河沟、井泉、聚落内部的空闲地、蔬菜地、果园、林地等构成部分。聚落是人类活动的中心,既是人类居住、生活、休息等各种社会活动的场所,又是人类进行生产劳动的场所。聚落可分为乡村和城市两大类。

聚落的形成

居住是人类的基本需求之一。在人类早期的生产和生活活动中,人们发现共同生活在一起,可以利用集体的力量,开展互助合作,更好地实现防御、繁衍、获取资源等方面的目的,由此形成聚居。人类聚居的发展是和人类生存进化分不开的,是不断适应变化的环境并在竞争中取得胜利的结果。从穴居野外到筑室成居,人类经历了百万年的漫长过程。

随着农业生产的发展,人类社会出现第一次大分工,农业和畜牧业相分离,人类开始定居,出现乡村聚落。此时已经由迁移农业过渡到定居农业。最初的村落是临时的、移动的,可以随时变更的。后来,随着生产的发展、生活方式的改进,人类逐渐在某地定居下来,形成了固定的、集团式的聚居形式。

世界上最早出现城市的地区,是人类古文明兴起的地区,也就是早期农业生产发达的地区。农业的发展,使一些人得以从事工商、军事、文化、政治等活动,而这些非农活动是城市显著的特色和根本的标志。农业发展需要一定的自然基础,例如气候温暖、水源充足、土壤肥沃等。而满足这些条件的最理想地段是中纬度临近大河沿岸地带。现代考古学发现,世界早期的重要城市,一般都处于这样的环境中。

周口店“北京人”遗址

周口店“北京人”遗址,位于北京市西南约50千米,处于山区和平原接壤部位。周口店附近山地多为石灰岩,在水力作用下,形成大小不等的天然洞穴,成为埋藏“龙骨”的仓库,该山故名龙骨山。山上有一个东西长约140米,南北宽2.5~42米不等的天然洞穴,是50万年以前北京猿人栖息的地方,他们先后在洞穴里群居了40多万年,遗留下他们吃剩的残余食物和用过的器具,还有他们的遗骸。后来,这个洞被塌方的泥沙和崩落的石块所埋。

早在1918年发现第一地点后,经1921年、1923年的两次发掘,发现了不少哺乳动物化石,特别重要的是在这些化石中有两颗人的牙齿,它是北京猿人遗骨的最初发现。自1927年以来,又经多次大规模发掘,特别在1929年12月2日的发掘中,科学家在龙骨山的巨大洞穴里又发现了一块完整的原始人头盖骨以后,周口店即以中国猿人之家闻名于世。根据发掘的地点,科学家们把这种原始人类定名为“北京人”,把这座洞穴称之为“北京人遗址”。中华人民共和国