

水草造景的流派

和技艺

羊茜 (安徽省天长市多种经营管理局 239300)

随着观赏鱼养殖与欣赏水平的提高,水族箱在观赏水族中占据绝对地位,而水族箱欣赏的关键是水草造景和观赏鱼类的搭配。水草造景在一些水族科技比较先进的国家如日本、荷兰和德国等,都象插花造景艺术一样已发展成各种流派,各流派的造景风格与欣赏角度又有很大的差别,这些流派都能反映出各国的民族性。例如日本式水草造景强调意境与素雅,有时还刻意追求禅意;荷兰式水草造景崇尚美感,依据美学理论追求华丽的感观;德国式的水草造景则强调自然与生态的结合,所选用的素材与动植物都依据生态理论进行设计。

随着改革开放,国内城乡居民的生活水平有了极大的提高,精神享受和休闲理念走进千家万户,面对中国这一有待开发的巨大潜在市场,一些国外先进的水族器材厂商纷纷于80年代初进入国内水族市场发展,同时也带来了全新的高科技水族技术和概念,使得国内近几年的水族技术发展上有了一个极大的飞跃,水草造景也随之在国内风行。但是比起国外,由于起步晚,水平低,造景层次差,自我更新和风格理念差,虽然对于水草的种植技术已不存在问题,但是水草造景的视觉效果、生态环境、动植物的搭配及养护没有受到更高的重视,所以无论是从栽培技术和品种数量,还是造景构思以及技术经验上,都存在很大的差距。

水草造景是一种美的创造,是唯美艺术的外在表现,它不可能也不应该是一尘不变的,因此在水草造景的构思上,可以灵活地选择许多不同品种、不同生长习性的水草组合搭配,根据各人喜好、专业水平、欣赏角度、栽培技术以及水族箱的大小与摆设位置的不同,轻松设置出景观布局不尽相同却美丽各异的水草造景。本文参考了部分资料,就目前国际流行的水草造景流派、造景技艺及风格作一介绍,以飨读者。

一、水草造景的流派

从专业角度的眼光来看,水草造景因为不同的造景风格和意境被人为的定义为几种造景流派。

1. 中国式水草造景:目前中国式水草造景并没有形成自己独特的风格,由于各种原因,特别是从事水族业的人士知识水平偏低的缘故,未能形成全球流行且认可的造景风格。根据南北差异,可以分为南方(以广东为代表)式造景风格和北方(以北京为代表)式造景风格。



南方以细腻见长,尤其是前景草的配置比较讲究,犹如山水风景画的格局;北方造景则以粗犷为主,大型水草在水族箱中占有相当重要的地位,酷似传统的勾勒素描。

2. 日本式水草造景:日本人的生活习惯及艺术欣赏,深受中国传统文明的影响,在水草造景中讲究细腻的造景构思,严格的水草叶型搭配,无论从何种角度观赏都显示出清丽脱俗的韵味。

3. 台湾式水草造景:宝岛台湾既不能摆脱大陆五千年文化的洗礼,又深受欧美各国流派的影响,因此在水族技术领域发展上是得天独厚的,在水草造景方面更是博取众家之长,造景过程中大量选取栽培难度较高的品种,在展示完美景观的同时,也体现出极深厚的水草栽培技术功底。台湾的水草造景风格在大陆的北方很难有市场,一方面是技术上要求较高,另一方面则表现在造景风格与水草的养护上。

4. 荷兰式水草造景:讲究唯美,把自然界中最美的比例关系——黄金分割法(即0.618分配法)的欣赏视角与技术带进水族箱中,品种各异的水草在“黄金比例分割法”的基本原理下,巧妙的栽植,严格的养护,合理的搭配,使这种方式的水草造景更具有层次分明的立体感,以致于“黄金分割比例法”成为国际水草造景评比的评分准则之一,也是目前代表国际水草造景流派最先进的技术之一。荷兰式造景的水族箱,一般都把椒草当做前景草来种植,椒草叶片大小不同,其颜色搭配也是一种学问,如墨绿椒草、虎斑椒草、咖啡椒草是浅棕色,桃叶椒草、温蒂椒草、长椒草是淡绿色,这些椒草多应用在侧面和背景部分。此外也可以在水族箱底部用丙

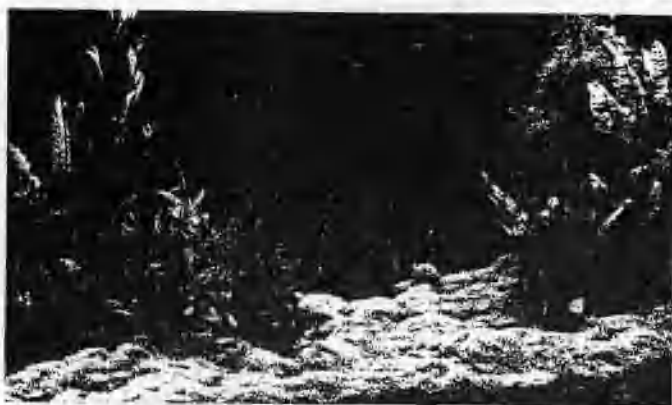
隔板等材质设计成阶梯状，再分区种植各种水草。

5、德国式水草造景：德国人崇尚自然，崇尚科学，在水族箱造景中也能体现出高科技的威力及大自然的魅力。在高科技水族设备的支持下，能够充分展示出水草近乎自然的生长状态，并且开放式的展示格局可以更为方便地从水底、水面、水中三个不同的空间角度欣赏到各种水草的生长变化，景观构思似乎显得粗犷、凌乱，但是仔细欣赏之余就会发现造景布局上显示出别具一格的自然美。

6、东南亚风格水草造景：以椒草为主景的东南亚风格水草造景，放养在其间的热带鱼类最好选择鲤科、脂鲤科等栖息于水域中层的东南亚小型灯鱼。当然，东南亚风格水草造景也可以饲养南美的其他热带鱼类，但主要还是挑选特有鱼类，当它们自各类丛生的椒草间出现在水箱中央时，真正的自然派气氛就显现出来了，完全展现出浑然天成的东南亚各国不尽相同的水域风情。

7、南美风格水草造景：一个足够宽大的水族箱中，内部尽量宽广，以便为水草的培植和鱼类的饲养提供广阔的空间。水草造景的选择上，主要以大型皇冠草系列为主，用沉木和纤巧靓丽、色彩缤纷、亮丽夺目的原产地鱼类以及有茎水草，共同勾勒出南美古老、神秘的亚马逊河流域的水域景观。若底砂再铺设得厚一些，水族箱整体的开放空间会显得更大，而且整体景观设计所表现出的韵味也会因为底砂不同的色泽而改变，选购底砂时，应尽量购买黑色和棕色系列的底砂。另外，南美亚马逊风情的水草造景设计是属于选用各种各样水草的多变设计，因此在水草种植上应该选择叶面较为纤细的品种，如：小竹叶、绿松尾、牛鞭草、小红玫等等，将它们尽量分配种植在水族箱的两侧及后景中央部分，这样易于呈现出层次感，至于两侧中央则可选择种植中型的皇冠草。这种设计由于前、中、后景各种水草的巧妙分配，可以在极开放的空间中领略小型灯鱼的曼妙游姿及绚丽色彩。

8、西非风格水草造景：景观设计留有很大的想象空间，水草的选择以水榕类的水草做为主题景观，另外分区隔间种植非洲特有的有茎水草和其他草种。西非风格水草造景缸的尺寸必须够深够高才行，但是由于水



族箱内大部分是由岩石和沉木组成，所以水榕用来做完全的水中栽培景观设计，则饶有风味，以岩石为造景主件，只用西非水生羊齿植物——黑木蕨的河川型造景设计，也可以做出令人目光为之一亮的水域景观。把水族箱设计成三度空间的西非风格的造景，水中部分和半水景部分可以种植水榕、黑木蕨等，水上部分则用些岩石、沉木以及莫丝之类的苔类植物相互搭配。如果在大型水族箱布置西非风格的水草造景，就要配合较大的沉木，开放空间部分的前景用小榕等植物制造从侧面流过的景象，后景则搭配些大型的水榕、黑

木蕨等，如此整个造景设计的气氛才会被呈现出来。西非风格的水草造景缸内最好饲养西非特有的小型鱼类，例如：小型的卵生鱼鱒鱼、短鲷、慈鲷等，轻松展现原始、狂野的西非水域，同时再配合混养一些小型鲤科、脂鲤科的鱼类，应该是相当有趣的组合。但是，放养鱼只数量不宜过多，少量才能显现出萧瑟、原始而粗犷的造景设计特点。

二、水草造景的技巧

1、水族箱的选择

要种水草首先要有个水族箱，太小的水族箱对鱼的生存及动植物的合理搭配形成较大的压抑，箱中其它的设备也不好配置。此外也不应选择太高的水族箱，水族箱太高既不方便清洗，又不方便修剪整理，而且对光线的照射会提出更高的要求。一般家庭水族箱高度最好不要超过60公分，若水族箱较高，则要种一些能适应低光亮

且生长较缓慢的水草，如榕叶、铁皇冠、椒草类的水草，这样才能维持较长的时间。水族箱的长度和宽度则可以尽量加大，因为越宽的水族箱越能表现造景的层次感，越长的水族箱越能表现鱼只游动时与水草造景之间的律动之美。

2. 搭配素材的选择

水草造景缸通常强调自然美、生态美，以回归自然、享受自然为目的，所以建议多用天然的素材，如沉木、岩石等。选择搭配素材时，除了考虑个人喜好外，还要注意是否会影响水质，因为有些石头是石灰岩，有的是碳酸岩，有的是磷酸岩，它们会影响水族箱的酸碱度；有些沉木会在浸入水中后分泌出大量黄色素，导致水族箱里的水质发黄，所以最好预先泡水几天或是用水煮过再使用。另外，选择素材时应有大有小相互搭配才显得自然。

3. 水草的选择

(1) 选择水草时应该考虑到前、中、后景都要有适合的种类，在布设时能体现出立体感。
(2) 依照水族箱配置设备的不同功能，挑选大小、长短、光亮要求相符合的水草种类。
(3) 尽量挑选颜色、叶型、大小不相近的水草品种，如果种植技术不是很有把握，避免种一些高难度的水草。

(4) 选择适合当地气候状况的水草，种植水草的总面积至少应占水族箱底面积的70%。

(5) 水草缸所用的水草种类越少便越有整体感，用太多品种反而会凌乱没有美感，红色系的水草不宜种植过多。

(6) 既要选择水中叶状态的水草，也要选择水上叶型的水草。

4. 布景前的准备工作

(1) 铺放基肥底砂：长效基肥应该在水族箱还没放水前就铺设在水族箱底层，然后再铺一层干净的砂子。若砂层太薄易使种植的水草浮起，对水草以后的生长也不利，但砂层太厚又导致水草不能好好吸收基肥而无法健康生长，而且在日后的管理中杂质沉淀过多极易导致底砂发黑，破坏水质，所以建议砂层的厚度控制在5~8公分。

(2) 挺枝：水草经过长时间的包装运输，往往会扭曲变形，造景前应将水草整束沉水插在砂中一天，让水草自然伸展挺直。

(3) 修剪：种植水草前将部分过长的水草根须、发黄残破的叶子以及长有青苔的枝干、叶片简单修剪掉，可使造景更美观。

(4) 注水：种水草前，应在水族箱中注水至正常水位的70%~80%左右，这样有助于水草在水中挺直，而且造景时比较容易抓角度。注水要缓缓进行，不要让大水流冲击底砂。

(5) 辅助工具：种水草可以直接用手将水草根部埋入砂中，但也可使用水草夹或是镊子，使操作起来更顺手。

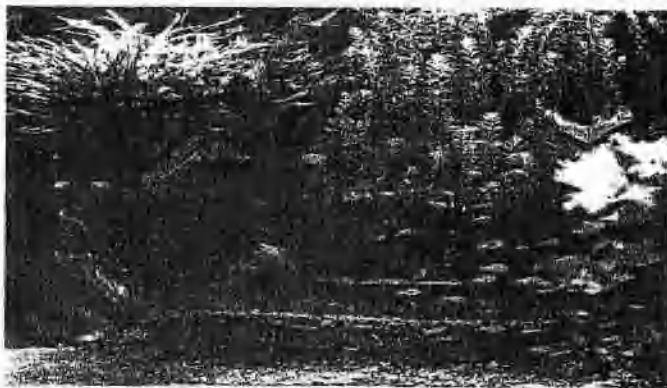
5. 水草基本种植法

常用于水族箱中造景的水草主要有有茎水草、放射状水草、块茎水草、匍匐性水草等几种，它们在造景中也有不同的要求和位置。

(1) 有茎水草：是最常见、最实用的水草种类，在生产实践中，人们根据它的特点开发了几种别具特色的种植方法。

a. 阶梯式种植法：是最基本的种植法，适用于所有有茎类水草。先将水草修剪成所需的长度，再由长到短依序排列在桌上备用。种植时由长而短，从后往前依序插入砂中，每根水草之间保留微微碰触的间隔，种成阶梯状。

b. 束植法：适用于根茎较细的有茎类水草，如珍珠草、小红莓、金钱草、红菊、绿菊、虎耳草等，种植时将数根捆为一束插入砂



中，其基部可用橡皮筋捆綁固定以方便造景。捆綁前要先把每根水草基部一兩個莖節的葉片拔除，盡量不要綁得太緊，只要不散掉即可。

c. 齊尾式捆綁法：選擇粗細相等的水草，先將每根水草的冠芽對齊，取一適當的長度，用剪刀修剪至同一長度，拔除基部葉片，再捆綁成束。用此法可使冠芽呈圓球狀排列生長，紅菊、綠菊、小寶塔很適合用此法種植。

d. 齊尖式捆綁法：取粗細長短不一的水草，將每根水草老化段修剪掉，對齊每根水草的基部後捆綁成束，用此法水草冠呈高低不規則狀，更能顯出自然的樣式。

(2) 放射狀水草：這類水草沒有主莖，直接由基部呈放射狀長出葉片，代表水草有皇冠草、椒草等。通常用在前、中景較能凸顯水草美感的位置，種植時一般一棵棵分開種，有時也可將兩三棵束成一棵增加氣勢。

(3) 塊莖水草：這類水草最具代表性的就是睡蓮科，俗稱芋頭類，其栽種時只有一個塊莖而沒有葉子。只要把塊莖半埋在砂中，不要讓它飄動即可，塊莖里儲存有水草的養份，只要條件適合，一兩個星期就能長出茂密的葉子。睡蓮科水草的特性是當水中CO₂的含量不足時會長出貼在水面上的浮葉，如果是三度空間水草造景缸就能欣賞到浮葉的美，若不是則不要留太多浮葉以免遮住水族箱頂部的照明光線影響到生長在下面的水草。

(4) 匍匐性水草：大多是一些低矮的前景水草，如矮珍珠、蝴蝶萍、牛毛毡等，種植時較費事，必須摘取嫩葉部分一小撮一小撮地埋入砂中，並留一些間隔，若種植狀況良好，兩個星期就能長成一大片。

(5) 附着性水草：顧名思義是附着在別的東西上生長的水草，較常用的有鐵皇冠、小榕葉、莫絲、鹿角苔等，通常是用沉木、岩石當基材，將水草用釣魚綫固定在沉木、岩石上。這類草大多生長較慢，剛種植時不自然，需經過慢慢的培養才會越來越具觀賞價值。

6、水草造景的幾種方法

(1) 階梯式造景法：適合貼壁式造景水族箱，基本造型是由後景水草逐漸往前景呈階梯狀的布景手法，著名的荷蘭式造景屬於此法。要領：先擺放搭配素材，如石材或沉木，擺放時應注意材質的紋路理迹，在不規則的材質上要表現出有規則的律動，同樣的幾塊木頭石頭，不同的擺設角度就能產生不一樣的結果，搭配的素材和水草之間要連接在一起，不間斷，才会有連續的整體感。開始時後景可種植一些生長速度較快的水草，前、中景種植生長較慢的水草。除了前景草，每種水草盡量一叢一叢地種植，一個水族箱里同種水草最好只有一叢，每叢水草的大小和排列方式盡量呈不規則狀，才不会使造景太死板。原則上階梯式布景法是前景往後景逐漸增高，但也可點綴幾棵較高但生長不太茂密的水草作為前景，更能顯現造景的立體感。

(2) 雙面式布景法：大多是在隔間式造景的水族箱中布置的兩面都能觀賞的布景手法。要領：原則上與階梯式布景法的造景要領是一樣的，只是由於顧及到兩面的觀賞性，所以造景時兩邊都要有美感。可以把水族箱的中間綫做為種後景草的位置，再由兩邊種植中景和前景草，這樣更能凸顯造景的層次感與立體感，尤其是在寬度不是很寬的水族箱，這種手法更能顯出雙面造景的趣味性。

(3) 三度空間水草造景：除了能欣賞到水中的造景外，水面上也要有造景。要領：通常利用敞開式的水族箱，再配上吊頂懸掛式的燈具，才能更好地表現出三度空間水草造景的生長美感，布景時可多用一些挺水性和浮水性的水草，這樣便能欣賞到水中和水上造景變化的樂趣。三度空間水草造景缸是屬於難度較高的造景方式，因為它需要較高級的配備，造景時考慮的問題也較多，是一種很有挑戰性的造景方式。

