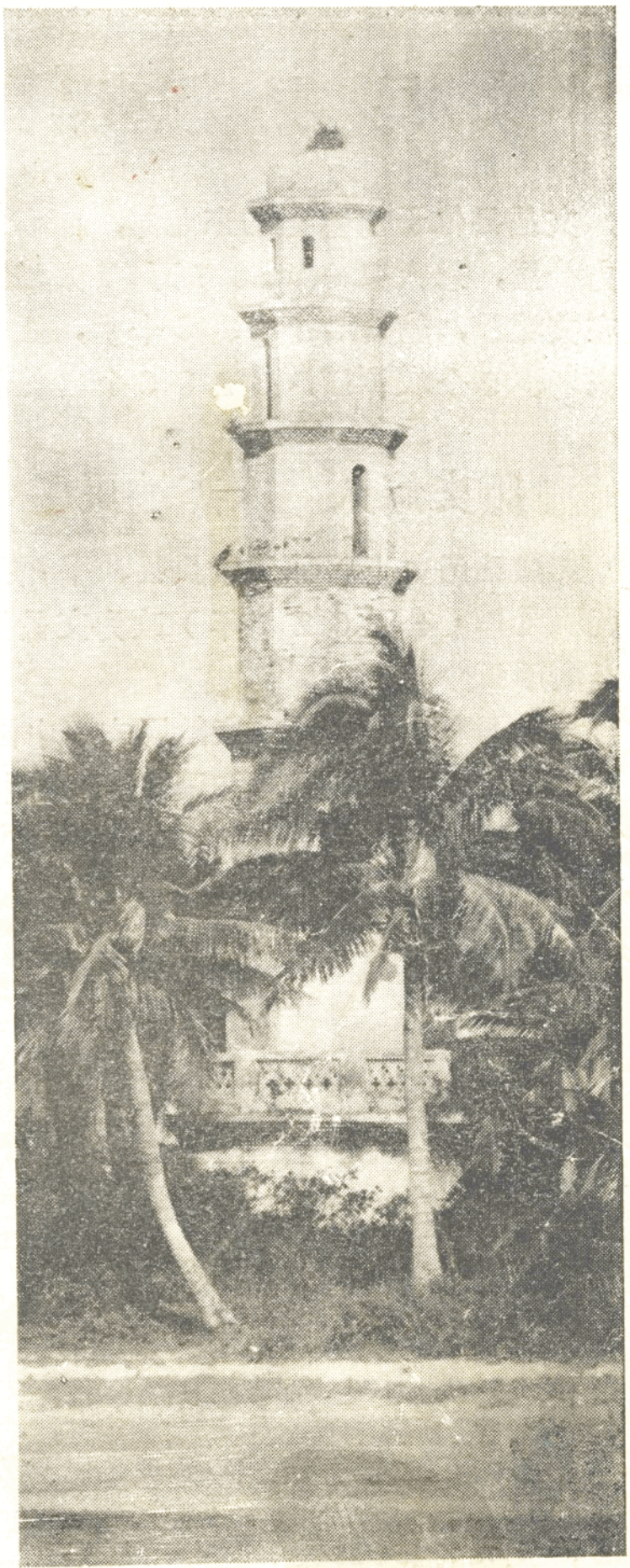




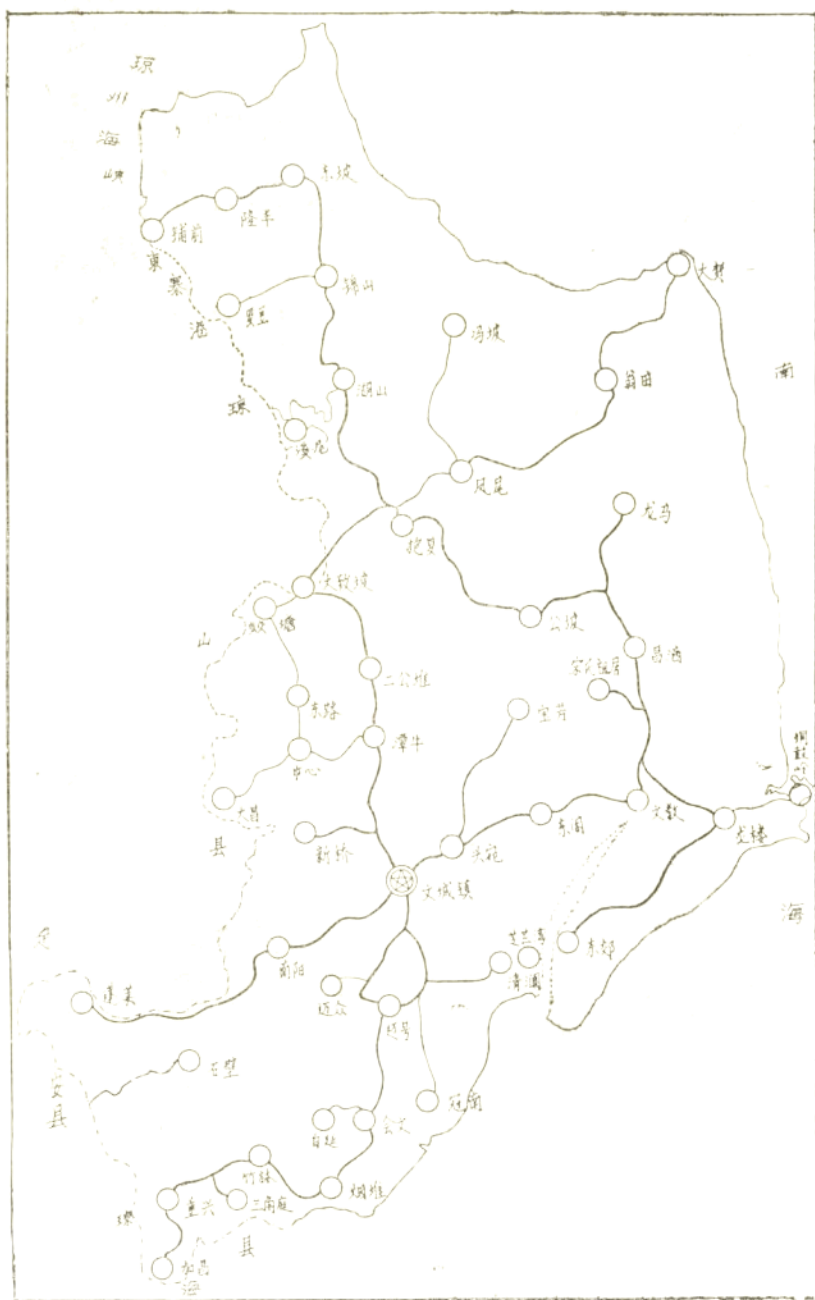
文昌县概况

THE GENERAL SITUATION
OF WEN CHANG COUNTY

文昌县对外宣传办公室



清瀾港文笔塔



文昌县地图

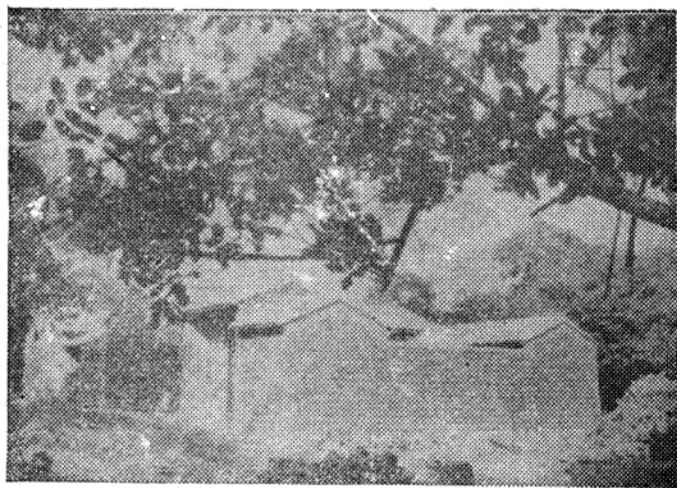
文昌县概况

文昌县位于海南岛的东北部，面积2386平方公里，总人口47.87万。县人民政府设在文城镇，辖22个镇、3个乡，1个华侨农场、9个农林场，3236个自然村。

历史悠久 人杰地灵

文昌县历史上曾称为紫贝县、平昌县。唐贞观元年（公元627年）改为文昌县，一直沿用至今。

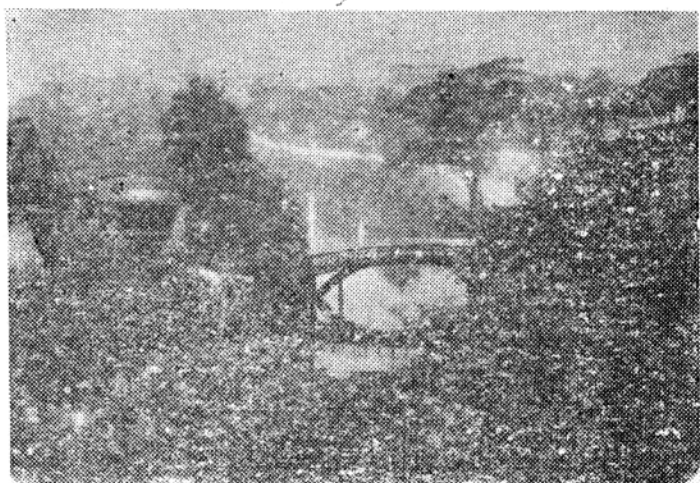
已故国家名誉主席宋庆龄同志、中国人民解放军大将张云逸同志和国民党前上将海军司令陈策先生等知名人士，祖籍都在文昌县。



修葺后的宋氏祖居

文明昌盛名符其实。享有“文化县”之称的文昌县，1986年有普通中学32所，教职工1857人，在校学生25040人；中等师范学校、

卫生学校、教师进修学校各一所；小学



文 城 之 夜

4 0 7 间，教职工 3 6 4 2 人，在校学生 57797 人；幼儿园 7 3 所，在园儿童 10336 人。全县适龄儿童入学率达 9 9 . 5 %。

文昌县历来进入各级大中专学校读书的人较多，自 1979 年以来，全县被大专院校录取 1651 人，中专 2446 人。各种文化娱乐场所如剧院（场）、球场、文化馆（站）遍及全县各地。排球活动十分活跃，一贯被誉为“排球之乡”。

全县医疗卫生事业有了较大发展，除县医院、卫生防疫、妇幼保健等部门外，各乡镇也有卫生院。全县现有卫生医疗机构 7 9 个，卫生技术人员 1826 人，乡村医疗点 1 9 6 个，各墟镇还有一批私人诊所。

华侨爱乡 造福桑梓

文昌县是著名的侨乡之一，全县华侨、华人和港澳同胞约 6 7 万人，居住在泰国、新加坡、马来西亚、印度尼西亚、美国、法

国等五十多个国家和地区。他们热爱家乡，造福桑梓。近几年来，捐资兴办福利事业总额达1536万多元。其中新建、扩建、维修中小学校和医院共68500多平方米。此外，建造中小桥梁25宗，修道路、安电灯、打水井等等，还捐赠一批汽车、电视机、收录机、录像机等。华侨资助侨眷办起了许多乡镇企业，活跃了侨乡的经济。



文昌中学校

热带农业 富有

文昌县具有发展热带农业的优越条件。1986年全县粮食播种面积59000公顷，总产量达12313万公斤，农业总产值2.61亿元。橡胶、椰子、胡椒、咖啡、香茅、菠萝、花生等经济作物种植面积达16300公顷。其中胡椒1818公顷，年产量75万公斤；咖啡270多公顷，年产量6.2万公斤；菠萝2700多公顷，年产量1424.7万公斤。

文昌县素有“椰乡”之称，是海南岛椰子最多的县份。全县种植椰子7543公

顷，年收获1671万个，占全岛产量的分之一。全县林业资源也较为丰富，人工林面积达42000多公顷，红树林面积2000公顷。

三面环海的文昌县，十分有利于发展海洋捕捞和养殖业。全县海岸线长达288公里，有2666.6公顷的水库面积。清海藻场生产的“琼脂”是出口佳品。全县水产品年产4535吨，1986年新办准虾场133.3公顷，群众自办虾场760公顷。

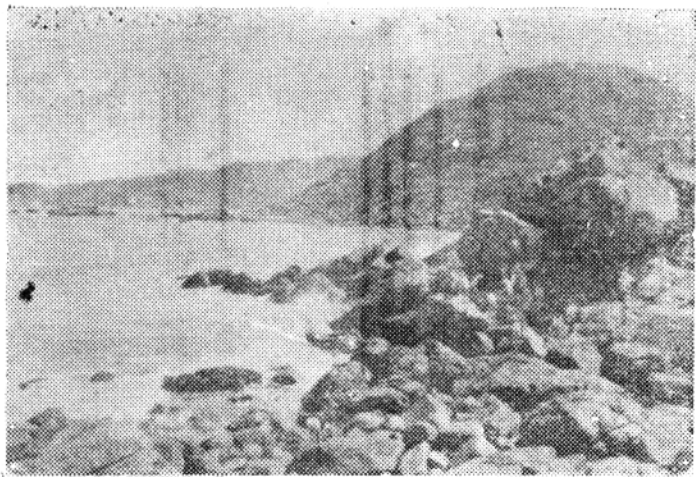
工业产品 畅销五洲

文昌县工业企业逐步兴起，初步建立利用本地资源的工业体系。全县1986工业总产值达6005万元。罐头厂、食厂和工艺厂加工出产的菠萝罐头、椰蓉、奶糖、椰奶饼、琼脂软糖、椰丝地毯、雕珊瑚花等二十多种产品，远销世界50个国家和地区。

文昌县的铝、钛、石灰石、蓝宝石等矿产，开采利用前景十分广阔。

名胜众多 值得一游

文昌县旅游资源十分丰富。明代文人下的“文昌八景”有铜鼓鸣韶、青龙鼓浪、玉阳飞翠、浮丘分潮、东瀛七洲、南桥玩月、三江夹洞、七星排斗。清代又推出新八景：紫贝晴云、清澜夜月、天塘瀑布、龙潭钓竿。

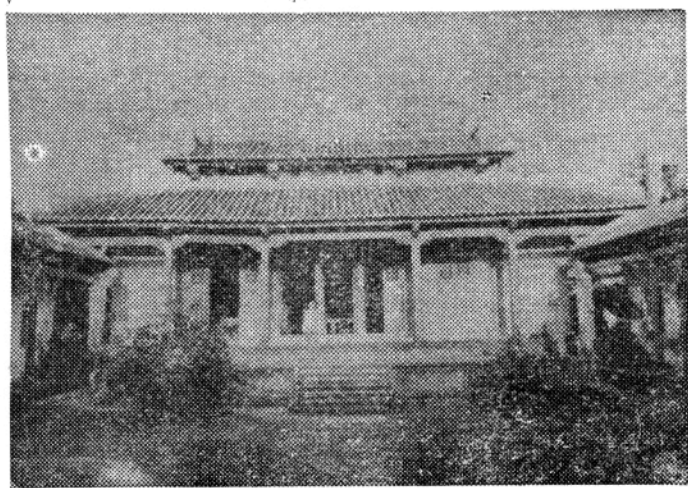


远眺铜鼓岭

石鼓涌泉、霞洞绚锦、长岐济渡、分水飞帆。

铺前镇七星岭的斗柄塔，系明代天启（公元1621—1627年）时所建，现仍完好，矗立于大海之滨，晴日登塔远眺，可望见雷洲半岛轮廓。

文庙（即圣殿），座落在文城镇文东路77号，始建于北宋庆历年间（公元1041—1048年），以后历代加以扩建。是海南岛唯一保留比较完整的一座古代建筑群，对研究明、



文昌圣殿

清两代建筑工艺很有参考价值。庙里保存有

清代几位皇帝的玺印匾额。戟门(即大成门)保存的木刻古代人物图、鱼虫花草等浮雕,形态逼真,栩栩如生。

铜鼓岭伫枕于龙楼东海之滨,顶峰海拔388米,是观看日出海景的胜地。岭上有风动石、仙人洞等名胜。风动石高达三米,重约二十吨,上圆下尖,风吹能动,不愧为一奇景。

沿着长达44公里的文昌河探胜,666多公顷的红树林千姿百态,给你带来无穷的观赏乐趣,这些海上森林被游客誉为“海上公园”。

芝兰湾位于清澜港门西南侧,长达七公里,沙滩洁白松软,海底平缓无急流,且无伤人鱼类,水温年平均 26°C ,是一个理想的天然海水游泳场。

国家名誉主席宋庆龄的祖居在昌洒镇古(牛)路园村,已经按原貌修葺,丛林环抱,环境优雅。新开辟的公路直达村边,前往瞻仰参观十分方便。

文昌县旅游食品别具一格。文昌鸡在东南亚各国和港澳地区久负盛名。文昌农民养鸡用料讲究,管理科学。文昌鸡具有皮脆、肉嫩、骨软,肥而不腻,味道鲜美的特点。此外,文昌鸡饭、龙楼鲍鱼、东阁对虾、罗豆泥蚶、锦山牛肉干、罗同、湖山西瓜、重兴、蓬莱菠萝等食品,都深受旅游者欢迎。精巧的椰雕、瑰丽的珊瑚花、神秘的星月珠,都使旅游者爱不释手。

投资环境 日臻改善

海南岛实行以开放促进开发,以开发支

持开放的方针以后，文昌县加强基础设施的建设。

交通事业有了较大发展，近两年新建头苑、公坡两座大桥，改善了公路交通条件。全县现有公路干线11条，长达390公里，支线公路有600多公里，贯穿全县各个墟镇、农林场和大部分村庄。水路运输主要有清澜、铺前两个港口。清澜港是广东省“七五”期间改造扩建的重点工程，目前可停泊1200吨客货轮，规划扩建5000吨泊位的码头。建成后大吨位的运输船只，可以直达全国各港口、香港和东南亚各国。

全县所有乡、镇和70%的村庄、67%的农户通了电灯。县城安装了拨号电话，方便了同外界的联系。全县基本复盖电视，信息传播较为及时。

对外合作 前景广阔

实行对外开放，促进了全县的对外经济交流。侨商、港商陆续前来考察，洽谈出口胡椒、花生、芝麻、咖啡等农副产品。在海洋捕捞养殖、轻工、交通运输、电子、服装、皮塑等方面，也合作合资办起了一批外向型企业，努力使更多的产品打进国际市场。

文昌县热带经济作物、热带水果的种植与加工、综合利用、海、淡水养殖、捕捞与加工以及旅游业方兴未艾，竭诚欢迎海内外各界人士前来合作，并给予各种优惠待遇。