

榮陽馬氏文化研究會編

上卷

文化卷

下卷

譜牒卷

榮陽馬氏宗譜

第一卷



荥阳马氏文化研究会修谱校对人员合影

二〇〇〇年四月二日于马氏祠堂

(自左至右)

第一排：马卫斌(南马寨 21)、马建平(马金岭 21)、马雪成(板大刘 20)、马中岳(小李沟 21)、马文举(汉寨河 20)、马连坤(汉寨河 21)、马宏道(乔楼 20)、马青波(翟沟 19)、马百川(杨马寨 17)、马连水(汉寨河 21)

第二排：马连松(汉寨河 21)、马学良(官寨 18)、马保罗(马庄 18)、马午辰(马庄 17)、马国昕(南马寨 18)、马铁柱(西街 19)、马文彬(任庄 18)、马鸿喜(翟沟 20)、马仲英(南马寨 20)、马铁成(关帝庙 20)、马喜(刘河 20)

第三排：马文立(乔沟 20)、马志超(乔北沟 19)、马松年(小李沟 20)、马留春(汉寨河 20)、马福金(马庄 18)、马明林(乔沟 20)、马致民(杨马寨 18)、马金生(汉寨河 19)、马致礼(翟沟 20)、马迎喜(刘河 20)、马仲俊(南马寨 20)、马福林(关帝庙 21)

第四排：马国平(小李沟 19)、马庆芳(汉寨河 20)、马宗文(官寨 20)、马同保(庙子 20)、马老广(柿园 21)、马明春(柿园 21)、马建功(南马寨 20)、马东成(任庄 19)、马新乾(马金岭 19)、马全林(关帝庙 21)、马连堂(佛姑洞 17)

第五排：马天顺(乔楼 20)、马金敏(北柿园 21)、马刘臣(车场 21)、马焕民(苏寨 20)、马金标(汉寨河 20)、马金箱(汉寨河 20)、马银亮(小李沟 18)、马发祥(小李沟 18)、马海滨(西街 18)、马有志(车场 20)

第六排：马志超(北柿园 21)、马元昌(乔沟 20)、马宏烈(任庄 18)、马启亮(汉寨河 20)、马林海(汉寨河 20)、马国平(汉寨河 20)、马华远(汉寨河 21)、马顺舟(马金岭 20)、马建中(汉寨河 20)、马杰(乔沟 21)



(自左至右)

- 第一排(十七世):马连堂(西佛姑洞)、马戊辰(马庄)
 第二排(十八世):马保罗(马庄)、马银亮(小李沟)、马国昕(南马寨)、马学良(官寨)、马海滨(县城北街)
 第三排(十九世):马明季(老官咀)、马青波(翟沟)、马铁柱(西街)、马西珍(西街)、马金生(汉寨河)
 第四排(二十世):马有志(车厂)、马宗文(官寨)、马喜(刘河)、马应喜(刘河)、马德峰(关帝庙)、马德印(老官咀)、马仲俊(南马寨)
 第五排(二十一世):马连水(汉寨河)、马杰(乔北沟)、马良甫(姜庄)、马柏林(关帝庙)、马金明(南马寨)、马卫斌(二十世)马宏道(乔楼)、马雪成(板大刘)



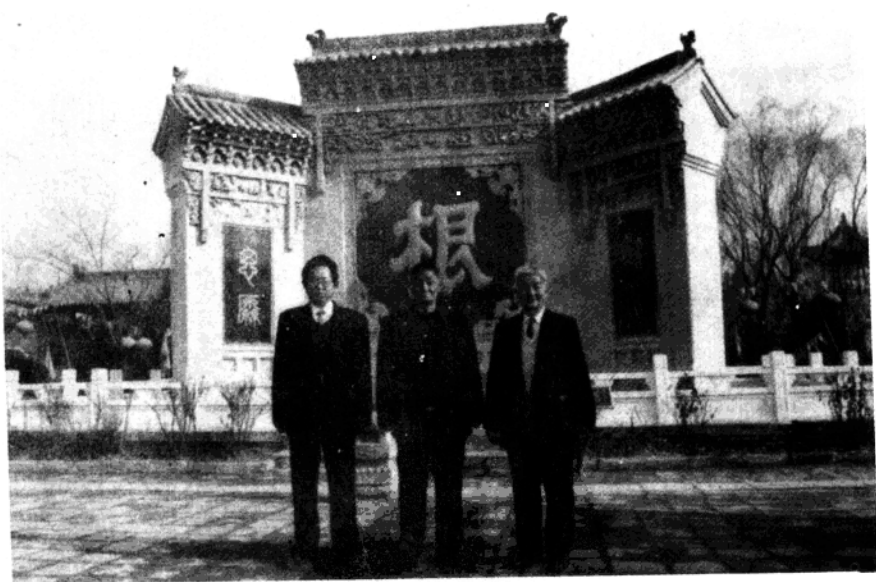
荥阳马氏文化研究会正、副主任合影

(自左至右)

- 马连水(主任)、马喜、马青波、马德峰、马国昕、马学良、马松夫(皆副主任,马百川因有事缺席)



在山西洪洞县大槐树祭祖园正门前
(自左至右:马柏林、马连水、马松夫)



在山西洪洞县大槐树祭祖园影壁前
(自左至右:马柏林、马松夫、马连水)



在山西洪洞县大槐树祭祖园内第二代、第三代槐树前
(自左至右:马松夫、马连水、马柏林)



在山西洪洞县大槐树祭祖园,祭祖后在祭祖堂门前合影

自左至右: 马柏林 21世 马松夫 19世 马明文 20世 马连水 21世

目 录

文化卷

| | | |
|---------------|-------|-------|
| 马氏姓源考 | | (三) |
| 大槐树寻根 | | (四) |
| 《茌阳马氏宗谱》序 | | (六) |
| 《茌阳马氏宗谱》跋 | | (十三) |
| 马氏宗谱谱字总览 | | (十六) |
| 《马氏宗祠》及马氏祖茔碑文 | | (十八) |
| 马氏宗祠碑记 | | (十九) |
| 马氏祠堂暨坟墓弓尺序 | | (二十) |
| 杨五楼《马氏祖茔》碑记 | | (二十一) |
| 《马氏宗谱序》点注 | | (二十二) |
| 茌阳马氏文化研究会成员 | | (二十三) |
| 编修《茌阳马氏宗谱》大事记 | | (二十七) |
| 明清马氏名人录 | | (三十一) |
| 马氏家训 (马援) | | (四十一) |
| 百字格言 | | (四二) |
| 增广贤文百字铭 | | (四二) |

| | | |
|-------------|----------|------|
| 修养格言 | | (四二) |
| 陋室铭 刘禹锡 | | (四三) |
| 《唐太宗与许敬宗对话》 | | (四三) |
| 楚江怀古 马戴 | | (四四) |
| 谦和忍让 | | (四四) |
| 年寿常用词语 | | (四四) |
| 贺寿对联 | | (四五) |
| 丧祭用语 | | (四七) |
| 结婚纪念别称 | | (四八) |
| 祭文的写法 | | (四九) |
| 附一：毛主席·祭母文 | | (四九) |
| 附二：祭黄帝陵 | | (五〇) |
| 《三字经》 | | (五一) |
| 《新三字经》 | | (五四) |
| 当代马氏人物志 | | (五七) |
| 捐资光荣榜 | | (七五) |
| 荥阳马氏分布图 | 图一 | (八五) |
| 图二 | | (八六) |
| 续谱年代考 | | (八七) |
| 荥阳马氏始祖 | | (九一) |

谱牒卷

| | | |
|----------|-------|-------|
| 县城西街 | | (九四) |
| 马庄(马家花园) | | (一〇三) |
| 城关乡西佛姑洞 | | (一〇八) |
| 任庄 | | (一一一) |
| 乔北沟 | | (一二二) |
| 汉寨河南院 | | (一三〇) |
| 汉寨河北院 | | (一五〇) |
| 乔南沟 | | (一六五) |
| 乔楼 | | (一七一) |
| 板大刘 | | (一八五) |
| 老官咀 | | (二〇二) |
| 小李沟 | | (二〇八) |
| 崔庙龛峪脑 | | (二二六) |
| 罗圈寨 | | (二三五) |
| 姜庄 | | (二四八) |
| 翟沟 | | (二五二) |
| 刘河马家闸 | | (二七二) |
| 南马砦东头、东坡 | | (二九〇) |
| 南马砦东头车场 | | (二九六) |
| 南马砦东门楼 | | (三〇二) |
| 南马砦东二 | | (三一二) |

| | | |
|--------|-------|-------|
| 南马砦南坡 | | (三一七) |
| 南马砦小马寨 | | (三二二) |
| 新密袁庄雷咀 | | (三三〇) |
| 新密张花岭 | | (三三四) |
| 南马寨后地拐 | | (三三七) |
| 乔楼石岗村 | | (三四一) |
| 南马砦北 | | (三四六) |
| 南马砦南 | | (三五四) |
| 庙子梅沟 | | (三六二) |
| 南马砦马泉沟 | | (三六八) |
| 须水杨马寨 | | (三七九) |
| 关帝庙 | | (四一五) |
| 马金岭村 | | (四二五) |
| 北柿园东院 | | (四三一) |
| 北柿园西院 | | (四四一) |
| 官寨 | | (四四五) |
| 西马寨 | | (四五九) |



上卷
文化卷

主要内容

姓源、祖根、碑刻、史料、家训及有关知识

马氏姓源考

马氏宗祠门匾《扶风家祠》。吾乃扶风郡马姓也。

扶风郡马氏，姓得赐于周赧王四十五年（公元前二百七十年），秦国赵困于阙与（今山西和顺），赵群臣皆曰难救，唯有赵奢曰能救，进而曰：「路远而窄，犹如二鼠在洞中相斗，勇者胜」。遂受命智勇出击，大败秦军，还师赵之马服山（在今河北邯郸西北），王赐奢为马服君，而得姓。赵奢被尊为马姓始祖。山西洪洞大槐树祭祖园有马姓始祖赵奢像。

奢乃周穆王时造父之后，造父御八骏有功，一日千里，王依之平徐戎叛，王封造父于赵城，赐其后为赵姓。造父乃殷纣王时臣蜚廉之后，蜚廉乃伯缙之后，伯缙同大禹治水有功，舜赐伯缙为嬴氏秦赵之祖。伯缙乃颛顼(zhuan xu)之后，颛顼乃黄帝之孙五帝之一。吾马姓者祖宗黄帝，故马氏后代乃黄帝子孙。

马姓还有其他一些来源。如西汉末年，王莽的太师马宫原姓马矢后改姓马，子孙也以马为姓。金朝时，西域人习礼吉思任凤翔府路兵马都总管判官，其子孙按照汉人习俗，以官名为姓，姓马。不过这两支马姓人影响不大。故马姓尊赵奢为始祖。

马姓来源比较单一，因此在发展中只形成「扶风」一个郡望。称「扶风望族」。东汉三国时名将马武、马援、马超、马稷、经济学家马融、发明家马钧、唐代名臣马周、元朝史学家马端临、剧作家马致远、当代有马占山、马本斋、马寅初、马叙伦等皆出自扶风望族。

大槐树寻根

树有根，水有源，追根溯源是人类的的天性。中华民族向来珍贵「木本水源」，尤为重视自己的祖根。吾荣阳马氏，据马氏宗祠碑记及兆域墓碑记载：始祖讳玉自山西洪洞迁荣。山西洪洞大槐树乃吾荣阳马氏之祖根。

中原地带人民提起始祖从何来，皆说山西洪洞大槐树，祖根在山西。之所以会有此说，这就了解一下明朝初期的大移民这一段历史。

元朝统治中国虽然只有百余年（一二〇六一—一三六八），但它给中原人民带来的灾难，却是其他朝代所难以比拟的。自元至正十一年（一三五一年）其后的十余年间，元朝调其精锐官军与由农民组成的各路起义军（红巾军，白莲教等）在中原一带鏖战。元军大肆屠杀生灵，使豫、鲁、冀、苏北、皖北一带十亡八九，十室九空。有传说在冀、鲁、豫三省交界处的十字路口摆上元宝，过三天三夜，仍原封未动，说明这里已成无人地带。据《明太祖实录》记载，洪武十四年（一三八一年）河南总人口是一八九万，河北总人口是一百八十九点三万，而山西多达四百零三万人，比河南、河北两省总人口的和还多。另外，中原地带连续遭水灾、旱灾、瘟疫等，更是雪上加霜，人员锐减，据《元史五行志》载，仅元朝末年水旱灾山东十九次、河南十七次、河北十五次、西淮地区八次。造成「漂没民庐，死者众」，「和不入土，人相食」，至正元年到二十六年，几乎每年都有特大洪水泛滥，「至正元年，汴梁、钧州大水，六月济南山水暴涨，溺死者无算。至正三年七月，汴梁、中牟、扶沟、尉氏、洧川四县和荣阳、汜水、河阴三县大水。至正二十六年河南府大霖暴雨，水溢深四丈许，漂东关居民数百家。在《元史》中这类记载比比皆是。同时还有旱灾、蝗灾。以上种种，兵乱水旱蝗疫相辅而至，百姓非亡即逃，使中原地带人烟稀少，土地荒芜。这就是大移民的客观因素。

明王朝为了巩固其统治地位，必须大力发展生产。明朝建立之初，朱元璋就下令由户部郎中刘九

皋、刘伯温负责在山西七十九个县中的五十一县，向中原移民四十八万人。

明朝大移民开始于洪武三、四年（公元一三七零年）至永乐十七年（一四一七年）历时近五十年。遣送至北京、河南、河北、山东、安徽、湖北、江苏一带，几遍于神州。

移民的方法有：遣返、军屯、商屯、民屯等几种。主要是民屯。将「有丁无田」「丁多田少」之户，迁到人少地广的地区。采用的是招诱、征派的强迫办法。「四家之口留一、六家之口留二、八家之口留三」的比例迁移，也有全家俱迁。还规定凡移居者都必须到洪洞县的广济寺办理手续。

中国人有「穷家难舍，故土难离」之亲情。移民时采用劝诱法，曰：「不愿迁移者到大槐树下集合，必须在三天内赶到。愿迁移者可在家等待。」不愿迁者多，三天集中了十几万人。突然官兵包围，说：「大明皇帝敕令，凡来大槐树下者，一律迁走。」

被迁人群从广济寺大槐树处出发，在官兵的监护、押送下，按官府指派的去向，分别有计划地迁往中原各地。户给路费一百锭，口粮五斗。到住地后验丁分田，安排居处。在迁移中，人们哭哭叫叫，不愿离开，走走回头看看，看看广济寺，再走只能看见大槐树上的老鹳窝。后来中原一带人有「背手」的习惯，「解手」的说法，亦源于此。

移民时，明廷还颁令「同姓同宗不能迁到一地」。这就有了「打锅马」的传说。

中原人民流传的：「问我祖先在何处？山西洪洞大槐树。祖先故居叫什么？大槐树上老鹳窝。」就是移民追祖的写照。广济寺祭祖堂有马氏祖牌位，凡到洪洞寻根参拜，皆到那里祭祀。

以上即是洪洞迁民，大槐树寻根的史略。

据此可再考究一下荥阳县马氏与河阴县（高村马寨）马氏的关系。荥阳老城西街马氏宗祠碑记云：「吾马氏始祖讳玉自山西洪洞迁荥。」高村马寨马氏始祖讳武亦自山西洪洞迁来。时间都是洪武四年。高村马寨村头有马氏在洪武八年建的神庙碑，可推知马氏始祖迁来的时间是在洪武四年。另外后裔传统至今都是二十三、四代（二十四世人数不多）。从「同姓同宗不能迁到一地」的诏令和世代口碑

相传的「打锅马」的说法来判断，马玉与马武系亲弟兄同时从洪洞迁来，也不是没有可能的。既然有「打锅马」的传说，就必然会有马氏后裔寻找联系的行为。只是不知锅片传到了何处，亦无法相对罢了，有待后人查对。真要查找锅片，看来已无可能，只有用历史唯物主义的观点，用逻辑思维方法，来科学的认定。剧作家马少波在洪洞广济寺大槐树祭祖堂题诗云：「幼时祖训常记怀，前代晋人入蓬莱。有幸今日访尧地，大槐树下寻根来。」吾续四句：「荥阳马氏来洪洞，大槐树下有祖灵。后裔繁衍散各地，血脉相连语同声。」马氏二十二世孙马连坤（汉寨河人，郑州白庙水厂厂长）撰《祖根》诗云：「黄帝传袭扶风门，晋冀福地先祖根。争光报国百姓敬，增辉祖业千载勋。百轲争流重重浪，万马竞驰代代新。诚览先祖辉煌业，寄望马姓后来人。」

《荥阳马氏宗谱》序

马连水撰写 二〇〇〇年四月八日

国有国史，方有方志，族有族谱，家有家规。编修家谱是中华民族的文化传统之一。千百年来，人们或「以姓贵人」或「以人贵姓」，延续对家谱的依恋。有国史、有民史，国盛而民史盛。随着海外华人、华侨回国寻根问祖联姓交往的增多，益发激起国人的续谱热情。续编家谱实乃一件好事。家谱可以使农村或某一地区的一些独特风俗习惯得以保存，补充国史、方志的不足，还可用族训规范人们的思想和行为，增强精神文明建设，还可将本族中的优良传统传袭下去，教育后代子孙。翻阅荥、汜县志，对马姓族人的记述多是助人行善之举。我们要继承弘扬这一美德，乐于助人，争做「马善人」。

吾马氏先人，虽经几代努力，不知何故，全县范围的宗谱始终未有编成，实乃一大憾事。后人知道

的只有《马氏宗谱序》及各村的一些分谱。而这些资料也多散失、毁灭。这就增加了此次修谱的难度。

为了继承先祖前人的遗志，实现马氏族人的夙愿，同时填补全县姓氏族谱的一项空白，拟定了编修《莱阳马氏宗谱》的原则及要求。其原则是：以史料（包括出土碑刻、谱迹、有关志书和史书资料）及各地马氏先祖传下的族系情况等）为依据，以元、明、清以来朝代、年代为线索，以周边马氏族系「代数」作参照，以科学的逻辑推理为辅助方法，特别是以民国四年的马氏宗谱序为依据，以其中对各村当事人的辈份（字）为标准。尽可能准确的、全面的将宗谱编修成书。此次修谱具有以下特点：一是时间跨度大，从山西洪洞始迁之始祖讳玉始，有六百多年，有二十三、四代；二是范围广，以往都是一村、几村列谱，此次是以莱阳县城家庙记载的，凡是始祖讳玉之后的马氏尽列其中。现在已知的有县城内西街、县南的汉寨河（古马家窝）、小李沟、乔楼、板大刘、老官咀、柏营、姜庄、桥沟、任庄、马庄、和沟、刘河、崔庙的马砦、翟沟、龛峪脑，县城北的官砦、北柿园、寺后马寨，县城东的关帝庙、马金岭、须水马寨（古称杨马寨）和西马寨、魏河，另有禹县神垕、睢县、密县米村、曲梁等地。还可能有了新的发现，如情况属实有据，皆应列之。三是难度大。为使族人了解编谱情况，启发敬祖崇祖之风，兹将本次修谱的情况，作一说明。

一九八五年春节，汉寨河马氏族人在马松夫（金生）、马连水的首倡下，召开了首次续谱会议，马留春、马玉振、马绍谦、马启亮、马金箱、马金库等参加了会议，拜读了由年近八旬的马振华（二意）献出的城南马腾霄支派的长幅谱卷，得以知祖明宗。同时议定续谱事宜。此后马松夫、马连水出外游说，查阅资料，准备编续，并于八五年三月十九日以汉寨河村志家谱编写组的名义印了信函向外地族人发寄。

一九八八年，城北官寨村八十五岁高龄的马象乾，专程从郑州回到官寨老家，找族人商议续谱事

宜。在马学良、马宗文的协同下，将官寨马氏族系编印成册，于一九九〇年五月印发各户。

一九九三年杨马寨（须水南马寨）在马百川、马名勋等倡议下，由马李喜、马成绪、马天增、马丙文、马福生、马中建、马名亮、马丙午、马银潭等做具体工作。因前十世不明，曾先后到密县曲梁、茱阳老城寻访。后由马庚荫整理，于一九九七年（丁丑春）印成马寨村马氏宗谱分发各户。

南马寨马国昕、马仲俊、马仲英、马蕴身、马建森、马喜周、马金明、马卫斌等人先后到庙子、石岗、龙卧凹、登封大小金店、新密双石庙等地查访；庙子的马同保、车厂的马有志、马老来，马泉沟的马文德都积极工作，由马国昕作了整理缮写。形成南马寨宗谱初稿。

至于全县范围的寻访、查找资料、发现线索的工作，则由在县城工作的马连水、马学良、马德峰、马喜等族人自觉承担。

一九九〇年春，马连水、马学良在不知是近族，只知是同姓，以爷们相称的招呼声中，得知家庙都在老城西街、祖莹在杨五楼，当时之亲情难以言表。当即就商议查找家庙情况，探访族人分布，特别是查找先祖之情况。马连水、马学良、马象乾三人曾几次到巩县米河马氏族人处查寻，又多次到县城西街查访、进而探察马氏宗祠。因历史变迁，家庙已不存在。为找踪迹，马学良、马连水等多次到老城大街找老年人寻问，特别是找马姓人员探问，终于在九一年得知了马氏宗庙在马喜家。马喜及夫人王木兰对家庙和家庙祖碑的保护可谓立了大功。族人马喜在八〇年从刘河老家往县城迁时，买之宅基地恰是马氏家庙原址。他出于对祖宗的敬仰在盖房时将祖先神位碑、宗祠碑记、祖莹碑记都端端正正的按原家庙的位置置于墙壁中。九三年清明节马连水、马喜、马学良商议将家庙碑请出来。马学良回官寨叫马宗文、马中、马建华、马学志等人进行整理，使二块祖碑重现族人面前。遂将四周用水泥粉好，后马连水写了中堂对联挂在祖先碑位处，美化居室，并供族人祭祀。