

微山县地方志丛书之一

# 微山县金融志



山东省《微山县金融志》编纂组

一九八六年十二月

# 微山县金融志

(内部发行)



微山县金融志编纂组

一九八六年十二月

校 对：封 心 坦  
张 兴 诗  
封面设计：刘 霖  
绘 图：李 乐 香

微 山 县 金 融 志  
( 内 部 发 行 )

---

微山县印刷厂印刷 1987年1月印  
787×1092mm16开 印数1000  
字数200千 印数1—100册

# 微山县基层金融机构分布图

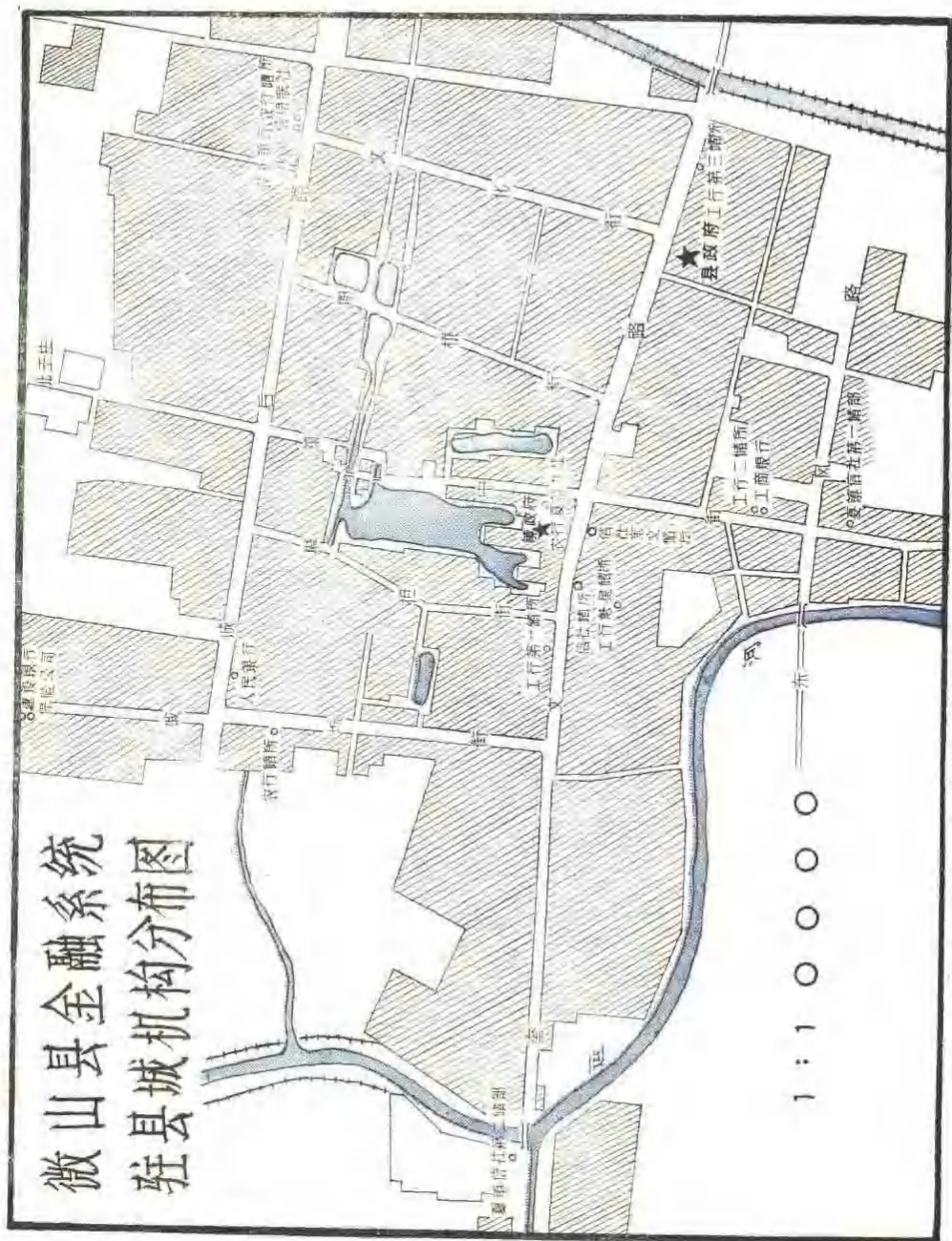


1:5000000

注

- 1 ××办社是农业银行办事处及信用社简称。
- 2 ××所社是农业银行营业所及信用社简称。

# 徽山县金融系统 驻县城机构分布图



## 微山县概况

1953年8月22日，经政务院批准设立微山县，由微山湖得名。县辖微山、昭阳、南阳、独山四湖，因四湖相连，其中微山湖最大，所以南四湖又通称微山湖。建县时，将原属江苏省沛县、山东省嘉祥、鱼台、鳧山、薛城、峄县六个县沿湖的4个镇、302个村庄，总计30,578户、146,981人，划属微山县。县城设夏镇，是全县政治、经济、文化的中心。微山县位于山东省南部偏西，地跨东经 $116^{\circ}34'$ —— $117^{\circ}24'$ 、北纬 $34^{\circ}26'$ —— $35^{\circ}20'$ 之间。县界总长320公里，南接江苏省铜山县，西邻江苏省沛县及山东省鱼台县，北靠济宁市郊区，东面自北而南与邹县、滕县、枣庄市薛城区和峄城区毗连。县境西北东南狭长，南北长120公里，东西最宽处30公里，最狭处8公里。全县总面积为251.6万亩，其中湖泊181.4万亩，陆地70.2万亩。1985年末新区划调整后，全县设5个镇，13个乡，555个村民委员会，7个居民委员会。共有122,071户，551,077人，其中非农业41,762人，农、湖、渔民509,315人。

微山县是“以湖为主，农渔并举”农、林、牧、副、渔多种经营全面发展的湖区县。

渔业：微山湖是鲁西南众水所归的容泻区，入湖的山洪和平原河道大小上百条，不仅形成辽阔的湖面，而且在水底沉积了大量的有机质，是繁殖水生动物和植物的一块宝地，它底部生长着田螺、蚌、蟹等底栖动物20多种。湖中繁衍的鱼类有鲤、鲫、乌、

鳊、鲢、鳊、鳊、毛刀、银鱼、青虾、红、白鳊鱼等60多种，湖内生产的中华鳖，不仅是鲜美的菜肴，而且是贵重的滋补品。由于微山湖底平坦，浅水面较多，湖内生长着30多种水生植物，其中经济价值和实用价值较高的有芡实、菱角、芦苇、莲藕、苦江草、大叶茭、蒲草等。这里还可以利用湖区浅水资源和草源，发展饲养鸭、鹅、鸡、貂、牛、羊等畜牧业生产。微山湖素有“日出斗金”之美称。

农业：现有可耕地428,300亩，其中：平原地366,000亩，占85.5%；山区丘陵地49,800亩，占11.6%；涝洼地12,500亩，占2.9%。每人平均占有可耕地0.88亩。种植作物有小麦、玉米、水稻、大豆、棉花、地瓜等。1985年粮食耕亩单产达到1,093斤。

工业：有煤炭、冶金、建材、造船、酿酒、造纸、面粉、化工、皮革、食品加工、机器制造等十多个门类，195处工矿企业，职工10,496人。1984年产原煤64.5万吨、水泥2万吨、机制纸及箱板纸0.9万吨等。“金湖牌”松花、芦笋罐头、芡实米、水貂皮和苦江草为五大出口商品，远销二十多个国家和地区。

商业：经营百货、五金、食品、石油、烟草、湖产、日用杂货、药材等。供销采购等单位分布全县各个角落，沟通了城乡物资交流，活跃了市场。

交通：公路四通八达，京沪铁路穿过县境18.6公里，有韩庄、塘湖两个车站。二级湖坝是通往苏、鲁、豫、皖等省的交通要道。京杭大运河纵贯县境111公里，是水上运输的重要航道。

教育：1985年全县已有小学384处，在校学生61,962人；高中3处，在校学生1,749人；初中49处，在校学生13,837人；农业中

学8处，在校学生1,952人。

金融：全县各乡（镇）都设立了银行分支机构和信用社，对发展工、农、渔、湖业生产，搞活商品流通，满足人民物质文化生活的需要，管好用好信贷资金，发挥了积极作用。

名胜古迹：最著名的古迹有微山岛上的三贤墓（微子、目夷、张良墓）和独山湖畔的仲子庙、伏羲庙、伏羲陵、圣母池泉等，为旅游胜地。

微山湖区不仅有悠久的历史，而且具有光荣的革命传统。抗日战争时期，铁道游击队、运河支队、微湖大队，把百里芦荡当成打击日本侵略者的基地，为中国人民的解放事业作出了卓越的贡献。1940年冬，建立沛滕边湖上交通线，接送干部，转运文件。刘少奇、陈毅、罗荣桓、肖华、朱瑞等千余名干部，皆曾过往微山湖，陈毅同志还留下豪迈诗篇：“横越江淮七百里，微山湖色慰征途。鲁南峰影嵯峨甚，残月扁舟入画图”。沛滕边县委执行任务，从未出过差错，受到中央军委，山东分局通电嘉奖。

为了进一步开发湖区，1985年9月，中共山东省委和山东省人民政府，在微山县召开了开发南四湖现场办公会议，确定了“以湖为主，多种经营，综合开发，全面发展”的方针。微山县以此为指导，正在充分发挥得天独厚的五大优势（即水上养殖种植、湖产品加工、水上运输、旅游和矿藏资源），努力加快着湖区建设的步伐。



# 《微山县金融志》编纂领导小组、 编写组及审定

## 《微山县金融志》编纂领导小组

组 长： 孙继浩  
副组长： 邢长太 阎运清 来永胜  
成 员： 韩大越 曹敬田 盛景新

## 《微山县金融志》编写组

组 长： 曹敬田 来永胜  
主 笔： 封心坦  
副 笔： 王传逊 贾秀昌

## 《微山县金融志》审修

《济宁市金融志》办公室

审 修： 邵伟恩 沈玉华

## 《微山县金融志》审定

微山县地方志编纂委员会办公室

主 审： 翟中印 曹瑞民  
审 定： 盛振钰

## 前 言

编写地方志，是我国民族文化的优良传统，是整理、保存、继承我国重要历史文化遗产，为四化建设提供历史借鉴和现实依据的千秋大业。《微山县金融志》是用新观点、新方法、新材料纂写而成的一部新型的部门志。它是教育后代的一部重要乡土教材。

金融志以马克思列宁主义、毛泽东思想为指导，坚持四项基本原则，本着“详今略古”、“详近略远”的原则，以尊重历史原貌和实事求是的精神，汇集微山县金融系统有关历史资料编纂而成。它记述了建国前金融事业的概况和建国后三十六年来金融事业的发展。对建国后各个历史时期的货币发行、信贷管理、结算制度、储蓄存款、农村金融、拨款监督、保险事业、信用合作等各项业务的开展情况，作了详尽的记述，对贯彻党和国家的金融方针、政策，促进国民经济发展所作出的重大贡献，进行了分类顺时的记述。同时也记述了机构、人员的变化及其业务开展情况。

编写金融志是一项新的工作，由于历史资料残缺，加之我们水平有限，缺乏编志经验，因此，金融志在体例、结构、资料取舍及语言文字等方面，都不可避免地存在一些缺点和错误，我们诚恳地欢迎领导和同志们予以批评指正。

在编写过程中，我们曾得到微山县地方志办公室和有关部门同志的热情帮助和大力支持，使这项工作得以顺利进行，达到了预期的目的。借此，我们向热情支持和关心金融志编写工作的同志，表示衷心感谢。

《微山县金融志》编纂领导小组

一九八六年十二月

## 凡 例

一、本志上限起于1840年，下限至1985年，个别地方上溯或下延至脱稿为止，大事记贯通古今。

二、本志采用记、志、图、表、录综合体裁。以志为主体。

三、本志采用语体文，记述体，力求文风严谨、朴实、简明、通俗、易懂。

四、本志结构设篇、章、节，部分节下设目。大事记篇采取以时为经，以事为纬的记述方法，其他篇章采取业务分类，按时记载的编纂办法。

五、本志以公元纪年为主，用阿拉伯字书写，括号内加注朝代年号，用汉字书写。

六、本志文中使用的“上级行”，系指人民银行和各专业行的总行、山东省分行、济宁市(地区)分行(中心支行)而言。文中“总行”、“省分行”、“市分行”(中心支行)，分别指上述三行。

七、金融业的重大政策、制度、办法、规定，都统一由人民银行总行制定。已印有资料文件汇编，故本志未予详录，只择记其主要精神，或只提原文摘要。

八、本志各章由于互相牵连，故多有交错互见之处，但在编写中采取各有侧重，尽量避免重复的办法处理。

九、本志有关统计性数字，均用阿拉伯数字(使用分节号)，有少数地方，按习惯用汉字书写。

十、本志所列旧人民币金额数字单位，绝大部分已按现行人民币折算，以利统计。另外，也有少部分仍照录原金额单位，未予折算，均已专作注明。

十一、本志资料主要来自银行的现存案卷、县组织部、人事局、档案局、统计局等。此外，还参阅了有关金融文件汇编，采访了有关人员。凡载入金融志的材料，都是经过慎重选择的，



《微山县金融志》编纂领导小组成员

左起：前排：邢长大 来永胜 孙继浩 阎运清  
 后排：韩大越 盛景新 曹敬田

《微山县金融志》编写组成员



前排：左起：组长：曹敬田（原农行营业书记、行长） 副组长：来永胜 保险公司党支部书记 后排：左起：主笔：封心坦 副笔：谭希昌 王传逊



中国人民银行微山县支行办公楼（原址）



中国人民银行微山县支行主要领导干部（1983年初整顿后）  
左起：陈永霞党组成员、副行长。傅士群党组书记、副行长。  
蒋东安党组成员、纪检组组长。



中国工商银行微山县支行办公楼



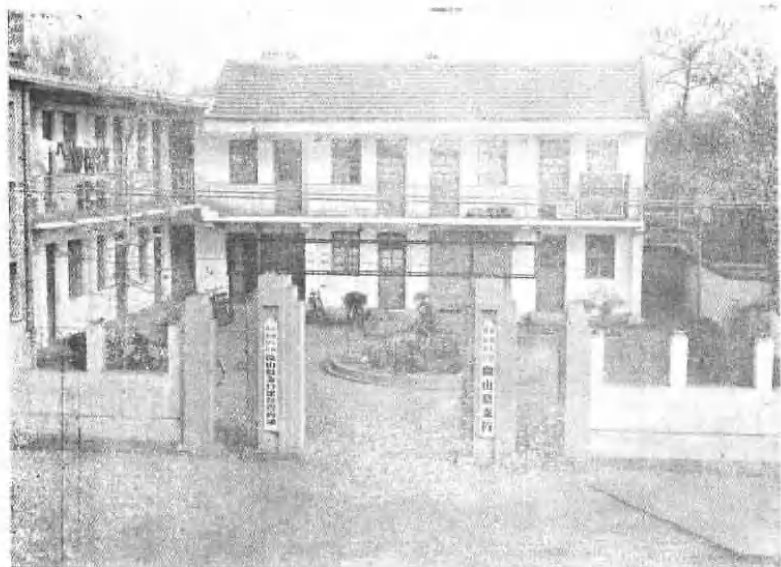
中国工商银行微山县支行主要领导成员

左起：徐文明副行长。孙继浩党组书记，行长 张惠东党组成员、副行长。

中国农业银行微山县支行  
联合社办公室  
具信用



中国农业银行微山县支行主要领导干部  
左起：刘昭岭党组成员，副行长。邢长太党组书记，行长。  
李卫国党组成员，副行长。陈宜松副行长。



中国人民建设银行微山县支行办公楼（原址）



早成员

中国人民建设银行微山县支行主要领导

左起：阎运清党支部书记、副行长。

朱恒祥党支部副书记、副行长。





中国人民保险公司微山县支公司办公楼



中国人民保险公司微山县支公司主要领导成员  
左起：来永胜党支部书记。顾士金经理。