

河南嵩县

地矿黄金志



河南嵩县地矿黄金局

嵩县地矿黄金志

嵩县地矿黄金管理局编



国家黄金局长成辅民到我县视察。县委书记高维勋、县长刘培中及副县长赵捍东陪同。



省黄金局长崔建国、洛阳市副市长吴中阳到我县参加黄金总结大会。



县地矿黄金局历任领导合影



地矿黄金局长李德晨



黄金矿山主要领导风采

轨迹

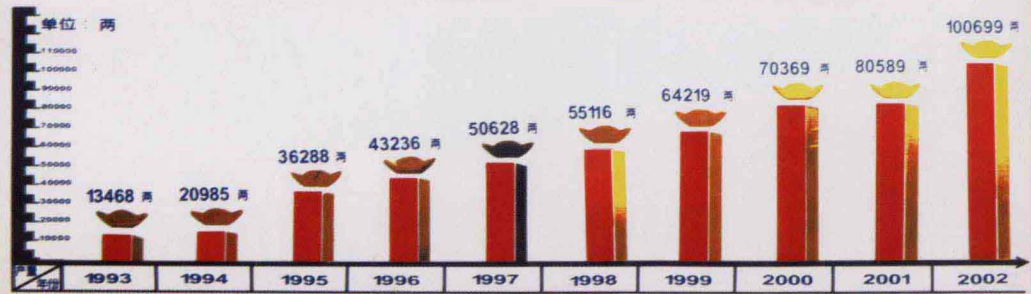
从历年总结大会对联

看嵩县黄金事业发展

奋力拼搏窥视吨县宝座	万众一心铸就支柱产业	以吨起步飞跃八五横杆	从零开始再铸九五辉煌	依靠天时地利人和	争取来年更大突破	五万两仅是一步	十万两方展鸿志	入低谷见沧海横流	处逆境显英雄本色	牢记重托响鼓再用重槌	不负厚望快马仍需加鞭	重任在肩小富焉能思安	宏图再现微进岂可自满	勤勤恳恳大愚若智手拍山不止	兢兢业业惜物如金岁岁献有加	十年磨励十万辉煌拼搏奉献都是过去	千里之行千万金盼与时俱进新始于是下
1994	1995	1996	1997	1998	1999	2000	2001	2002									
黄金产量首次突破20000两	完成32000两(一吨),胜利完成八五计划	黄金系统出现一个“团结战斗,你追我赶,互相学习,争做贡献”的大好局面。	完成黄金产量50000两	金价大跌,但出现了“价格下,成本下,产量上,效益上的好形势”。	产量64000两(两吨),黄金事业迅速发展。	克服“小富即安,小进即满”思想,产量达70000两。	产量达80000两,上交财政突破2000万元。	黄金首次突破100000两。									

历年总结大会对联是全县黄金发展的轨迹

十年来黄金产量示意图



黄金产量蒸蒸日上

十年来上缴财政情况示意图



贡献人民岁岁有加



地矿黄金局全体同志合影留念，友谊永存



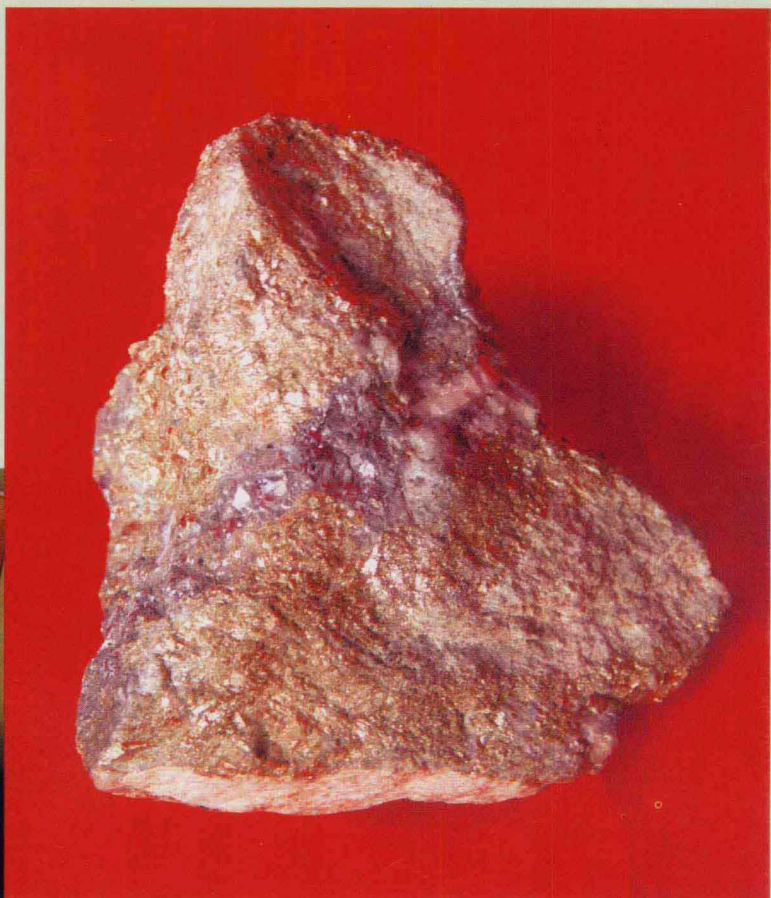
紧张生产之余，文体活动轰轰烈烈



荣誉是大家共同努力的结果



劳动的结晶



矿石样本

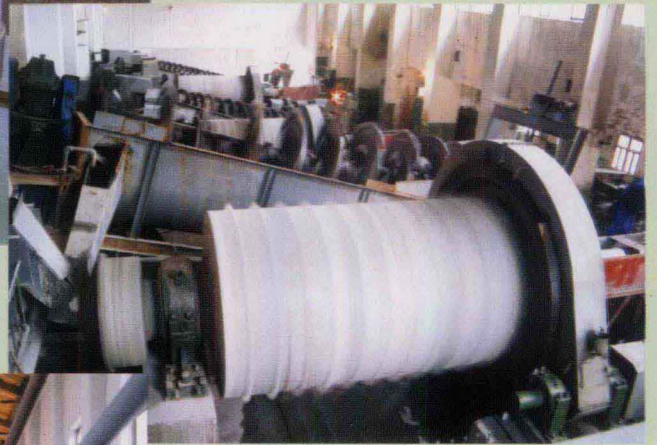


金源公司四号平洞是公司的命脉

前河公司矿部风景如画



金牛公司选厂经过改造如虎添翼



热火朝天的生产现场

**中共中央政治局委员、国务院副总理王震
给中共嵩县县委的信**

嵩县县委负责同志并各公社负责同志：

我派出的冶金设计院张福庆、杨福庆、杨长霖、朴克光等同志汇报说，你县砂金很富，群众有淘砂金的历史。现在你们动员群众淘金的社会主义积极性高，十分令人鼓舞。县委要积极领导群众淘砂金，并把每两（十六两称）三百六十二元五角，奖励化肥五十公斤，布五尺，一律兑现，以此支持农业学大寨这一毛主席的号召。此外，还有矿金很富，县社队联营开采，这更有利于农业学大寨新形势发展，兹特致函通知，望起模范作用。我们不久即到省委、地委并到你县学习，特此奉告，并向为革命采金的社会主义建设者敬礼！



王震
一九七五年九月十三日

**国家黄金管理局给嵩县县委、嵩县人民政府的
贺 信**

中共嵩县县委，嵩县人民政府：

你县黄金产量首次突破3125千克（10万两），利润突破3000万元，新上了一个大台阶。不但打造和巩固了黄金作为你县经济支柱产业地位，为地方经济发展做出了突出贡献，也为全国黄金工业的发展做出了贡献。这是你县县委、县政府解放思想、锐意进取的结果，也是你县奋战在黄金战线上的广大干部职工奋力拼搏、无私奉献的结果。

鉴于你县在发展黄金事业上所做出的突出成绩，经研究，对你县人民政府予以表彰，授予奖杯一座。

希望你们戒骄戒躁，再接再厉，在党的十六大精神的指引下，高举邓小平理论伟大旗帜，全面贯彻“三个代表”重要思想，与时俱进，开拓创新，求真务实，发扬成绩，继续采取各项措施，支持和促进黄金事业发展，使你县黄金工业再攀高峰，再创辉煌。

国家黄金管理局
二〇〇二年十二月二十三日

国务院副总理王震致信及国家黄金管理局贺电



嵩县黄金产量突破10万两庆祝大会盛况空前



劳动模范精神抖擞走上领奖台

序

编修地方志是中华民族的优良传统,两千多年来延绵不断,为后人留下了极为丰富而宝贵的文化遗产。新中国成立后,党和国家领导人及老一辈无产阶级革命家,都曾大力提倡编修地方志。80年代初,在党中央领导的直接倡导、支持下,在全国开展了社会主义新方志的编写工作,1990年5月出版的《嵩县志》及县直的各部门志,就是在当时的形势下编修的。因当时县未设地矿黄金机构,故未编修地矿黄金志,这次《嵩县地矿黄金志》的出版发行,填补了我县历史上的一项空白,这是一件大喜事。

《嵩县地矿黄金志》是以马列主义、毛泽东思想、邓小平理论为指导,坚持辩证唯物主义和历史唯物主义的观点,遵循当代方志学的基本理论和方法编纂的,达到了思想性、资料性和科学性的统一。

《嵩县地矿黄金志》本照详今略古,以今为主的原则,横排门类,纵写史实,统古贯今,第一次较全面、系统、准确地记述了嵩县地矿黄金生产的历史、现状和经验教训。全志体例完备,结构合理,资料翔实、丰富,记述有据,分析科学,编校严谨,有地方特色,具有“存史、资治、教化”作用,给全县今后的地矿黄金生产提供了借鉴和依据。

在封建社会和民国时期,嵩县的地矿黄金生产虽然有过勘探和生产,但因当时条件所限,终未成气候。新中国建立初期,由于地处伏牛山区,重农轻工,故地矿黄金生产仍未列入议事日程。自1975年9月13日国务院副总理王震给嵩县县委并各公社负责人来信,鼓励群众大力发展黄金生产,支持社会主义建设之后,才引起各级领导的重视,先后请七个国家、省、市的地质勘探单位来嵩进行地质勘探,初步探明主要矿藏达18种之多,特别是岩金资源

丰富,全县 16 个乡镇)中有 10 个乡镇)均有储量,探明黄金储量 100 吨,远景储量为 300 吨。在探明岩金储量的基础上,1976 年 3 月,县委决定在城关陶村的祁雨沟开始兴建 30 吨规模的选厂,到 2000 年,全县国营、集体矿山已发展到 8 个,日处理矿石达 1800 吨,年均产黄金 60000 两左右。

黄金生产的大门一经打开,国营、集体、个人一齐上,千军万马进矿山,一度曾出现乱采、滥挖现象,严重破坏国家矿产资源并污染环境。1989 年县成立嵩县矿产黄金管理局,各矿区所在乡(镇)成立矿管站,全县黄金系统从领导到职工,精诚团结,奋发图强,全面广泛宣传贯彻国家《矿产资源法》,采取集中和经常性整顿相结合的办法,不断整顿矿山秩序,克服千难万险,为地质勘探和矿山生产创造了一个良好的外部生产环境。同时,各矿山企业采取走出去和请进来的办法,向先进兄弟矿山学习,在生产、安全、设备、技术、财务等管理上逐步纳入了正规化、制度化和法制化,特别是技术管理,创造各种条件,充分发挥科技人员的积极作用,为全县黄金生产做出了重大贡献,使黄金生产一年上一个新台阶。1999 年实现 64219 两的生产目标,开创了一个“双吨县”、两个“双万两矿”和一个利润 2000 万元的记录。2000 年又突破了 70000 两大关,连续六年稳居全国产金十强县、创造了全省第二、全市第一的佳绩,给 20 世纪嵩县黄金生产划上了一个圆满的句号,使黄金生产成为全县的一大支柱产业。

在进入 21 世纪的伟大时期,全县黄金战线的 3000 名职工,又做出了第十个五年计划的规划,进一步转变思想观念,深化矿山企业改革,坚持以“效益为中心”,采用先进科技手段,扩大生产,艰苦奋斗,争创一流,为嵩县的经济振兴,给国家黄金储备做出更大的贡献!

县委书记:尚成富

县长:焦焕朝

二 000 年五月

凡 例

一、本志以马列主义、毛泽东思想和邓小平理论为指导，坚持辩证唯物主义和历史唯物主义观点，遵循当代方志学的基本理论和方法编纂，力求达到思想性、科学性和资料性的统一。

二、本志记述嵩县有关地矿资源、黄金生产的历史与现状，本照详今略古，以今为主的原则，重点记述中华人民共和国成立后的情况。上限尽量追溯到有史可稽之初，下限到2000年。

三、本志根据嵩县实际情况，以记述黄金为主，兼顾地矿。

四、本志以记述为主，体裁采用述、记、志简介、图、表等形式，以科学分类，横排竖写，按章、节、目编排。

五、本志资料主要来源于旧版及新编《嵩县志》、三个国营矿山企业及嵩县地矿黄金局各股室提供的文献、资料等。

六、本志所用计量单位，以国家法定计量单位为准，同时考虑到黄金生产的实际情况和历史习惯，黄金仍以老秤16两的小两计量。

七、机构名称，首次出现用全称，而后均采用约定俗成的简称，如“中国共产党嵩县委员会”简称“中共嵩县县委”或“县委”，“嵩县人民政府”简称“县政府”，“河南金源黄金矿业有限责任公司”简称“金源公司”等。

八、本志采用记述体，语体文，规范化的简体字及标点符号，力求言简间赅，具有可读性。

目 录

概述	(1)
大事记	(7)
第一章 地理位置与自然环境	(27)
第一节 地理位置	(27)
第二节 自然环境	(27)
一、地形地貌	(27)
二、河流	(29)
三、气候	(30)
四、地震	(34)
第二章 地矿资源	(37)
第一节 地质	(37)
一、地质	(37)
二、地层	(37)
三、岩浆岩	(41)
四、变质岩	(41)
第二节 矿藏	(42)
一、萤石	(42)
二、重晶石	(42)
三、白云石	(43)
四、滑石	(43)
五、蛭石	(43)
六、瓷石	(43)
七、石英	(43)
八、石棉	(43)
九、钾长石及含钾岩石	(44)
十、大理岩	(44)
十一、花岗岩	(44)
十二、黄铁矿	(44)

《嵩县地矿黄金志》

十三、低炭石墨	(44)
十四、磁铁矿	(44)
十五、方铅矿	(45)
十六、岩金	(45)
十七、砂金	(45)
十八、辉钼矿	(46)
第三章 探矿	(49)
第一节 建国前金矿勘探	(49)
第二节 建国后金矿勘探	(49)
第四章 金矿建设与整顿	(57)
第一节 金矿开发战略决策	(57)
第二节 基本建设	(59)
一、选厂建设与改造	(59)
二、交通建设	(64)
第三节 矿山整顿	(65)
第四节 矿山管理	(69)
第五章 黄金生产	(71)
第一节 生产发展概况	(71)
第二节 工艺流程	(80)
第三节 辅助生产系统	(90)
一、能源供应	(90)
二、矿山运输	(92)
三、化验室	(92)
四、冶炼室	(93)
第六章 金矿经营管理	(95)
第一节 科学预策与决策	(95)
第二节 计划管理	(96)
第三节 生产管理	(97)
第四节 质量管理	(102)
第五节 财务管理	(104)
第六节 设备管理	(110)
第七节 供销管理	(116)
第八节 安全管理	(117)

目 录

一、组织领导	(117)
二、安全工作制度	(118)
三、安全教育	(119)
四、安全检查	(121)
五、黄金保卫	(122)
第七章 科技	(127)
第一节 科技组织	(127)
第二节 技术培训	(128)
第三节 科技成果与利用	(134)
第四节 科技人才	(145)
第八章 环境保护	(153)
第一节 “三废一噪”处理	(153)
第二节 环境美化	(154)
第九章 社会主义精神文明建设	(157)
第一节 思想道德建设	(157)
一、思想道德教育	(157)
二、廉政建设	(159)
三、矿区新风	(161)
第二节 文明创建活动	(162)
一、评先创优	(162)
二、文明单位建设	(165)
三、扶贫	(166)
第三节 企业文化	(169)
一、企业精神	(169)
二、职工文化生活	(170)
三、体育活动	(170)
第十章 黄金企业简介	(173)
第一节 国营企业	(173)
一、河南金源黄金矿业有限责任公司	(173)
二、嵩县金牛有限责任公司	(182)
三、嵩县前河矿业有限责任公司	(191)
第二节 联办企业	(197)
一、庙岭金矿	(197)

《嵩县地矿黄金志》

二、石家岭金矿	(198)
三、瑶沟金矿	(198)
第三节 中外合资企业—洛阳高都矿业开发有限公司	(199)
第十一章 其它矿产的开发利用	(201)
第一节 萤石	(201)
第二节 大理石	(202)
第三节 重晶石	(203)
第十二章 地矿管理机构与黄金企业组织	(205)
第一节 嵩县地矿黄金局	(205)
一、机构沿革	(205)
二、地矿黄金局主要职责	(207)
三、内部机构主要职责	(209)
四、机构建设与变迁	(210)
第二节 河南金源黄金矿业有限责任公司	(211)
第三节 嵩县金牛有限责任公司	(216)
第四节 嵩县前河矿业有限责任公司	(221)
第五节 企业董事会、监事会	(224)
第六节 党组织	(227)
第七节 工、青、妇、民兵组织	(231)
第十三章 荣誉、人物	(239)
第一节 荣誉	(239)
第二节 人物简介	(247)
第三节 先进个人	(301)
第十四章 附录	(325)
第一节 重要文件辑存	(325)
第二节 民间传说	(334)
第三节 重要报道、文章选录	(337)

概 述

嵩县位于河南省西部,伏牛山北麓及秦岭支脉熊耳山、外方山之间。东与汝阳、鲁山县接壤,西与栾川、洛宁县毗邻,南依西峡、内乡、南召县,北和宜阳、伊川县交界。在东经 111°24'—112°22',北纬 33°34'—34°21'之间。东西宽约 62 公里,南北长约 86 公里,总面积 3008.9 平方公里。2000 年总人口 528600 人。辖城关、田湖、车村、闫庄、大坪、库区、何村、德亭、大章、旧县、纸房、饭坡、九店、黄庄、木植街、白河 16 个乡(镇),317 个行政村。境内伏牛、熊耳、外方三山鼎峙,伊河、汝河、白河分别注入黄河、淮河和长江。海拔 2000 米以上的山峰 4 座,其中最高峰玉皇顶 2211.6 米。深山区占 95%,浅山、丘陵区占 4.5%,平川区占 0.5%,故有“九山、半陵、半分川”之称。

嵩县之地夏、商、周三代为畿内。夏属畿内莘国,商属畿内伊国,西周属东都王畿。春秋属晋,战国属韩,秦属三川郡。两汉时期属弘农郡。西晋改属河南郡。北魏置东亭县,属河南尹。东魏改置北陆浑县,属新城郡,又置南陆浑县,共属北荆州。北周改北荆州为和州。隋开皇初郡废,改置伊州,省北陆浑入南陆浑,又改为伏流。大业初,改为陆浑县,属豫州。唐先天元年(公元 712)分置伊阳县,与陆浑县并存,俱属河南府。五代时省陆浑入伊阳,宋因之。绍兴九年(公元 1139)升伊阳县为顺州。金皇统元年(公元 1141)更名嵩州,属南京路。元代仍为嵩州,属南阳府。明洪武二年(公元 1369)降嵩州为县,定名嵩县,属河南府。清、民国无改。抗战期间属第十行政督察专员公署。1948 年 3 月,分车村、孙店、木植街、白河四个区与鲁山、伊阳(今汝阳)各一部,另置伊鲁嵩县,县政府驻车村。1949 年 2 月 5 日,伊鲁嵩县撤销,车村、孙店、木植街、白河仍归嵩县,属洛阳专员公署。1960 年将田湖、闫庄、黄庄、寺庄、城关 5 个人民公社及桥头牧场划归伊川县;将大章、白河、车村、木植街 4 个公社与栾川县原辖各公社合并,仍名嵩县。1961 年 9 月,伊川县、嵩县、栾川县各恢复

原辖区,嵩县仍属洛阳专员公署,后改洛阳地区行政公署。1988年2月23日,洛阳地区行政公署撤销,嵩县归属洛阳市。

嵩县自然资源丰富,已探明黄金储量100吨,远景储量300多吨,年产黄金60000两左右,最高年产量达到70369两,是全国十大产金县之一,“高都赤金”以其成色足赤蜚声海内外。萤石、重晶石、花岗岩、钼等矿藏均有可观的开采价值。嵩县素有“中药宝库”之称,药材1249种,特别是“嵩胡”年产3.5万公斤,是全国唯一野生变家种的生产基地。银杏、木耳、核桃、板栗等土特产品闻名遐迩。全县有林面积220万亩,林木蓄积量420万立方米。拥有草场296万亩,载畜量114万个羊单位。嵩县有两程祠和两程故里,有人间仙境白云山,碧波万顷陆浑湖,还有如诗如画天池山,道教胜地九皋山,原始古刹龙池曼……等。

在封建社会和民国时期,丰富的矿产资源沉睡深山,山民们守着宝山,却过着衣不遮体,食不裹腹的贫困生活。据传西汉张良曾在祁雨沟淘金18年,由于手工生产,亦是“日进斗金不挣钱”。明崇祯元年(公元1628),曾在嵩、卢开采矿务,后因官方惧怕矿工与在豫西的农民起义领袖李自成、张献忠联络而禁采。清乾隆年间取消采矿禁令,但采金者所得微薄,无所发展。光绪十四年(公元1888),全国采金日渐兴盛,全国年产金433344两。其时,河南采金多在嵩县伊河、浙川县丹江等水域,以淘金为主。光绪年间德亭焦沟一带曾开凿矿洞20余个,产金甚多,矿工达千余人,后因矿内积水无法排除而停产。民国期间,河南省地质调查所、省建设厅曾派人到嵩县高都、德亭等地作过调查,但均未形成规模,只是民间零星开采,且多为淘金,最多的民国23年(公元1934),高都、德亭、左峪、旧县、大章、闫庄等地民采砂金1000—1500两,由城关“同庆祥”和德亭“同生茂”两家商号收购,远销上海及欧美等国。

中华人民共和国成立后,初期为巩固基层政权,政治运动接连不断,后在生产运动中嵩县又以农业为主,故矿业生产仍未引为重视,直至1975年9月13日国务院副总理王震致函嵩县县委并各公社负责人,鼓励群众大力发展黄金生产,支持社会主义建设之后,才算打开了嵩县黄金生产的大门,给贫困的嵩县人民引上了致富之路。

在王震副总理来信的鼓舞下,1976年3月,县委决定在城关陶村的