

江西大學校史簡編



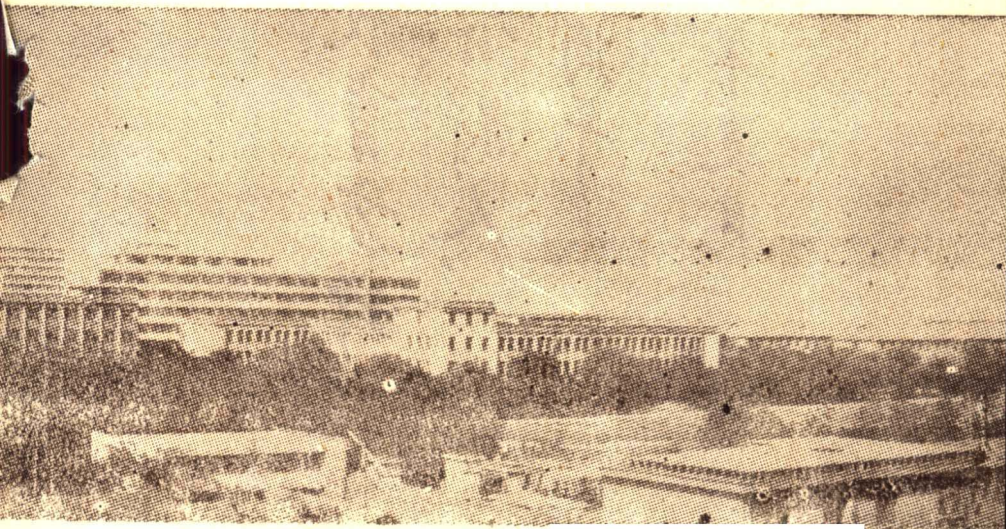
1958—1988



江西大學校史編寫組編

# 江西大学 校史简编

1958—1988



全面貫徹黨的教育方針，  
努力培養一代四有新人。

祝江西大學建校三十周年

宋任窮

一九八八年夏日

慶祝江西大學建校卅周年

桃李孝花千

樹艷功在友

師抒春紅



一九六二年九月 白棟材

## 前 言

江西大学是一所综合性的省属重点大学。它创建于一九五八年，迄今已整整三十周年了，其间经历了艰苦创业、巩固发展、撤销复办和改革振兴等历史阶段。学校从无到有，从小到大，一步一步地向前发展，教学、科研等各项工作都取得了丰硕的成果，为发展教育事业，培养社会主义建设人才作出了应有的贡献。

我们编写江西大学校史，是为了继承江大的革命传统，发扬江大的优良作风，总结办学经验，摸索教育规律，同时，也为了进一步积累校史资料，有计划、有步骤地开展校史研究。我们编写校史是坚持实事求是的原则，按学校发展的不同时期，对江大的主要历史加以编述、介绍，一切从实际出发，尽量保持历史的原貌。

本书的第一章由曾奕祥同志执笔（曾奕祥同志除撰写这一章外，还参与了编写组的组织领导工作），第二章由张从恒同志执笔，第三、四章由张来芳同志执笔，第五章由张仁木同志执笔，第六章和“未来的展望”由唐由庆同志执笔，第七章由徐志超同志执笔，第八章由吴有生同志执笔。熊冬根同志参与了编写组的组织领导工作，并参与了本书部分内容的修改和编写工作。李元勳同志曾参加过部分大事记的编写工作。本书最后由陈正夫同志修改、编篡定稿。

在编写过程中，我们得到了学校历届领导同志和校友的关心、支持与帮助。初稿完成后，许多领导同志、教职员工及校友都提出了宝贵的修改意见。在查阅和收集资料中，我们得到了江西省档案馆、江西省图书馆等单位的大力协助和本校办公室、档案室、教务处、人事处、总务处等部门及各系的积极支持。在此，我们谨表示衷心的感谢。

由于编写组的全体同志均是利用业余时间兼搞编写工作，精力和水平有限，加上资料不甚齐全，故本书肯定有不少遗漏和错误，敬请广大读者批评指正。

**江西大学校史编写组**

**1988年7月**

# 目 录

<b>第一章 创办初期（1958年—1959年）</b>	1
一、艰难的创业	1
二、党的教育方针的学习和贯彻	4
三、狠抓思想教育，培养好的校风和学风	8
<b>第二章 调整、巩固、充实、提高时期（1960年—1962年）</b>	12
一、一九六〇年的教学改革	12
二、克服暂时经济困难，贯彻“调整、巩固、充实、提高”的八字方针	17
三、贯彻执行《高教六十条》	20
<b>第三章 初步发展时期（1963年—1966年4月）</b>	26
一、重视“三基”，狠抓基础课教学	26
二、强调理论联系实际，组织师生走出校门，投入三大革命运动	29
三、提高师资水平，加强教学第一线	31
四、全面开展教学改革，贯彻执行半工半读教育制度，教育革命出现新气象	32
五、发挥江西优势和特点，积极开展科研活动，取得了良好成绩	37
六、加强领导，改进作风，做教育革命的促进派	41
<b>第四章 政治内乱与被迫停办时期（1966年5月—1972年）</b>	44
一、政治内乱时期（1966年5月—1968年8月）	44
二、被迫停办时期（1968年9月—1972年）	47

<b>第五章 重建时期（1972年8月—1976年10月）</b>	50
一、重振旗鼓，百废待举（1972年8月—1973年1月）	50
二、初具规模，走上正轨（1973年2月—1973年12月）	51
三、复兴在望，又遭挫折（1974年1月—1975年12月）	54
四、于无声处，喜听惊雷（1976年1月—1976年10月）	58
<b>第六章 拨乱反正时期（1976年10月—1978年11月）</b>	60
一、调整了组织机构，充实了领导力量	61
二、计划扩大办学规模	62
三、在科研方面采取了一些措施	66
<b>第七章 调整、改革、整顿、提高时期（1978年12月—1982年12月）</b>	70
一、教学形势喜人	72
二、科研成果丰硕	76
三、学生管理工作不断改进和加强	82
<b>第八章 在改革、开放中前进（1983年—1988年）</b>	87
一、调整领导班子，进行全面整党	87
二、改革领导体制，理顺党政关系	90
三、深化教学改革，加强教学管理	94
四、改革科研体制，提高研究水平	100
五、发展成人教育，多种形式办学	103
六、改革人事制度，推动各项工作	104
七、改革思想政治工作，注重教书育人	107
八、加强后勤工作，为教学科研服务	109
<b>未来的展望</b>	112
附录一、江西大学建校三十周年大事记（1958年—1988年）	116
附录二、江西大学历任领导人名单	152
附录三、江西大学教职员工发展概况	154
附录四、江西大学生发展概况	155



# 第一章 创办初期

(1958年——1959年)

## 一、艰难的创业

江西大学是根据我省政治、经济、文化和科学技术发展的需要，于1958年5月6日由省人民委员会决定创办的。决定指出：“江西大学为我的综合大学，设置若干系，筹备工作由省文教委员会负责。”六月份，省委文教部长吕良同志代表省委宣布学校的领导班子：中共江西省委第一书记杨尚奎同志兼任校长，文教部长吕良同志兼任学校党委书记。副书记：刘瑞霖、张慈瑞、李林；副校长：吕良、刘瑞霖、李林、邹锦诚；秘书长：吴启中。学校领导班子建成后，立即着手建立校部各处（室）、各系的领导班子。按照省人委原来的决定，要求学校的筹建工作在1958年完成，1959年开始招生，学校领导班子分秒必争，提前完成筹建工作，同年八月招生，九月开学上课。

校址最初设在南昌市东郊青山湖西畔原南昌师专和南昌地委党校旧址，1960年之后，在青山湖东畔近千亩的土地上新建校舍。

学校创办时规定：根据毛主席“培养有社会主义觉悟有文

化的劳动者”的指示。具体任务是：培养社会主义建设的实际工作者，科学研究人员，高等和中等学校的师资。

创办时共设社会科学、中国语言文学、新闻、数学、物理、化学等六个系。修业年限均为四年，学校首届共计招生四百名。

学校创办初期，最大的困难是教师奇缺。学校刚创办时，从已经撤销的江西省行政学院调入教职工七十多名，其中大部分是行政人员和政治理论教员，各个学科的专业教师极少。由于中央和省委、省人委的关怀与重视，兄弟院校的大力支持，先后从南京大学、华东师范大学、复旦大学、武汉大学、中山大学、上海外国语学院、上海体育学院、华中师范学院、厦门大学、江西师范学院、江西教育学院调来教授、讲师、教员近百人，其中有教授孙泽瀛（数学系），刘朝阳、刘叔麟（物理系），陶桐、涂维（化学系），林悠如、管雄（中文系），胡寄窗（政教系），沈荣熙（体育教研室），罗正庵（图书馆）。为了解决师资困难的问题，省委第一书记兼校长杨尚奎同志亲自给几个省的领导同志写信，请求支援或为我校培养教师。此后，每学期的教师数逐渐有所增长，仅1959年——1960年上学期就增加教师七十七人，行政人员十七人。着眼于长远的需要，学校还把校内教师的工作任务进行适当的压缩和集中，抽出人员送到兄弟院校进修提高，在1959年——1960年上学期就送出20名教师到外校进修。在我校进修教师集中的地方还设立小组，指定人员负责，学校领导人有时还专程或趁出差的机会去看望他们，及时地为他们解决一些实际问题。同时坚持执行了中央关于干部下放劳动锻炼的规定，在教学行政工作非常繁忙的情况下，在同一学期仍然抽出35人下放劳动锻炼。

初创时期，科研工作也是在十分困难的条件下进行的。就拿当时我校物理和化学两个系关于锆的提取，静电加速器和半导体硅的试制来说，都是在设备简陋、资料缺少、技术落后的情况下获得成功的。试制人员用陈旧简陋的设备代替复杂精密的仪器进行试验。在这种困难的条件下，为了确保教学和科研工作的需要，充分发挥现有器材设备的作用，学校经过研究，专门制定了《教学设备器材管理及损失处理暂行办法》，明确规定：学校一切设备均以集中掌握，统一调用为原则；如由于不按操作规定或因粗心大意而招致损失，或因保管不当而受损坏者，应全部或部分赔偿；未经许可擅自动用器件，或不服从教师指导，不执行实验规则，屡经教育仍不注意者，应视情节轻重，给予不同的行政处分。与此同时，学校多方挖掘潜力，尽可能地添置一部分仪器设备。当时曾多次派人分赴上海等地采购仪器图书，有重点有计划地解决了仪器图书短缺的问题，仅1959年一年就购置了仪器293件，比1958年增长了483.9%。

刚创办时，从已经撤销的行政学院移交过来的图书资料很少，而且其中大部分是政治理论书籍，专业的图书全要重新购置。据统计，全校的报纸1958年仅有29种，1959年增至35种，1960年3月增至50种；全校的杂志，1958年仅有55种，1959年增至160种，1960年3月增至255种；全校的图书，1958年仅有28600册，1959年增至128600册，1960年3月增至139468册。为了确保这些为数不多的报刊杂志图书资料能够得到合理的充分的利用，尽量满足教学和科研的急需，当时学校采取“又集中，又分散”的原则，即属于尖端、重大、基础方面的资料统一由科学研究工作委员会负责管理；属于一般性的资料

可按不同专业性质分别管理。所有资料或目录汇编成册，以便查找。列为保密范围的图书资料，严加管理。属于重大尖端性质的科研资料借阅、交流，要办理严格的手续。

初创时期，对于如何办好这个新型的综合大学还缺乏经验，虽然有四面八方支援而来的兄弟院校的教职工带来他们各自的经验，但由于各校的实际情况不尽相同，不能盲目地照搬照套。为了使教学、科研和日常的学校管理工作迅速走上正常化，学校领导精心组织师生员工，制定了全校短期发展规划，教学组织管理办法，考试考查办法，学生学籍管理办法，图书资料、仪器设备购置和管理办法等一系列计划和规章制度，并在实践中逐渐修改和充实。

## 二、党的教育方针的学习和贯彻

从1958年学校刚创办起至1959年底为止，在这一年多的时间里，我校着重抓了党的教育方针的学习和贯彻。这个过程大致上可以划分为三个阶段：

第一阶段，主要是学习党的教育方针，端正办学思想，创办工厂农场，参加社会生产劳动，促进教育与生产劳动相结合，初步体现教育与生产劳动相结合的教育原则。

从1958年9月5日首届新生入学起至9月26日止，共计三个星期的时间，全校师生员工集中学习党的“教育必须为无产阶级政治服务，教育必须与生产劳动相结合”的方针。在领会党的教育方针的精神实质，提高认识之后，创办工厂、农场，参加社会生产劳动。一年多的时间，在校内先后建成并投入生产的有钨酸钠厂、活性炭厂、机械厂、印刷厂、铁具修配

厂和农场。此外，还经常组织师生参加校外的其他社会公益劳动。

第二阶段，主要是结合经常的教学工作制订系科发展规划和修订教学计划，把党的教育方针进一步贯彻到学科发展规划和教学计划中去。在进行这一系列工作之前，学校明确要求做到两点：一是必须端正办学指导思想，通过教学实践彻底批判资产阶级教育思想和学术观点，清除资产阶级办学的思想影响，摆脱教条主义的束缚，树立无产阶级的教育思想和美学观点，贯彻无产阶级的办学路践；二是要敢于大胆创造，大胆革新，不能穿新鞋走老路。没有这样的精神就谈不上教学改革。

为此，全校各系发动和组织师生进行教育思想和学术观点的讨论和批判，并在这个基础上认真总结办学一年左右的经验教训，重新审订原有的发展规划和教学计划，深入研究本系各学科的特点，明确培养目标，讨论课程的设置和安排，师资队伍的培养和建设等问题。

第三阶段，主要是把党的教育方针深入地贯彻到教学大纲、教材和教学方法中去。这阶段学校要求首先对各门课程的教学内容进行审查和研究，务求加强思想性，突出教育为无产阶级政治服务的思想内容。具体要求是：1、贯彻辩证唯物主义观点，批判唯心主义思想；2、贯彻劳动观点和群众观点；3、注意从教学内容上反映出鲜明的阶级性，然后根据这个指导思想去审定和编选教材，注意把各科教材的科学性、系统性和实践性结合起来，注意反映现代科学的最新成就，使其真正符合党的教育方针和学校培养目标的要求。据统计，全校各系自编的教材，1958~1959学年度为18种，自编的教学大纲，1958~1959学年度为26种。

为了使教学上的这些要求能够真正地落实下来，学校还对各级教学组织的职责和任务进行了认真的研究，着重明确了教学基层组织——教研组的职责：1、审订本组教学工作计划，科研计划，劳动生产计划；2、审订本组教学大纲和教材；3、审订本组各科教学基本方法；4、审订本组各科教学讲授提纲；5、考核本组教师所任各科课程的学生学习成绩；6、组织领导本组教师进行教学研究，科学研究，参加生产劳动，现场教学，深入社会实践进行调查研究工作及相应的讨论会、报告会、经验交流会；7、安排本组教师的政治学习、劳动锻炼、专业进修、制订相应的规划，并进行必要的考核。

当时学校经常进行定期或不定期的教学检查工作，组织教学观摩会和学习经验交流会，1959年的9、10月间全校还举行了一次规模较大的成绩展览会。这次展览会是以建校一年来贯彻党的教育方针，进行“教育大革命”所取得的成绩为主要内容。展览会共分总栏、教学、生产劳动和科学研究等四个部分，展品来自全校十三个处、室、系，共计480多种。其中有规划、计划、报告、总结、自编教材、大纲、勤工俭学成绩、奖品、先进人物事迹等。展品形式有实物、图表、模型和照片。省委领导同志和全校师生员工参观了展览会。

为了全面贯彻执行党的教育方针，加强教育与生产劳动，与社会实践相结合，以丰富教学内容，提高教学和科研的质量，学校在校内外创立了一批教学、科研和生产劳动相结合的“三结合”基地。校内有：机械厂、印刷厂、谷糖综合利用厂和养兔养鱼场等。校外有：江西纺织厂、江西玻璃厂、江西电机厂、江西拖拉机厂、南昌化工原料厂、南昌柴油机厂、南昌电机厂、轻工业试验所、八一公社、小兰公社、望城岗公社

等。各系师生根据自己教学和科研的需要，分别与这些厂（所）、社挂钩，经常到自己所联系的厂（所）、社参加生产劳动。

为了全面贯彻执行党的教育方针，学校在师资力量还比较紧张的情况下，积极主动地抽出一些教师先后在南昌电机厂、南昌化工原料厂、江西电机厂、江西造纸厂和江西化工厂、省直机关、东湖区委、进贤县委党校、塘山人民公社等单位办起业余学校，根据工厂、公社、机关干部的不同文化水平和不同的实际情况开设不同的课程，进行不同的教学安排。这些业余学校都是结合师生参加生产劳动，进行社会调查，生产实习等活动而创办的。例如，马列主义教研室四位教师下放在学校附近的塘山人民公社劳动，就在那里办起红专业余学校；哲学系师生下到进贤县参加生产劳动和进行社会调查工作，就在那里担任业余学校的讲课任务。业余学校的教学活动深受群众的欢迎，担任业余学校教学任务的教师也感到，这是结合社会实践，密切联系群众的好方法。学校采取“通盘计划，统一安排，结合专业，以系为单位”的形式来组织和管理这些业余学校。根据党的教育方针的精神，学校在进行教学改革，创立“三结合”基地，兴办业余教育的同时，积极组织师生开展科学研究，并且要求科学研究不仅要配合教学、配合生产，而且要提高教学质量，为工农业生产服务，反映科学技术革新的要求，改变目前在技术战线上理论落后于实践的现象，从实际生产中来总结提高理论，采取边生产边试验边研究边总结的方法来革新科学研究，把研究成果反映到教学中去。

创办初期，学校成立科学研究综合组，统一领导学校的科研工作，下属各单位共计成立了17个科学研究组，参加各种形式的科学研究活动的教学人员有148名，占全校教学人员总数

的90.2%。在一年多的时间里，全校提出了64个科学研究项目，已经完成的和基本完成的项目占总项目的84.5%，在规定的时间内尚未完成的占总项目的15.5%。在已完成的项目中，如已经试制成功的氧化锗，氧化铀、氧化铍、氧化钨、钨酸钠等十多种稀有金属，有的已投入生产，产品达到较高的水平，有的在进一步试验，待条件具备时再建厂投入生产。数学系教授孙泽瀛撰写的《关于极切线坐标对某些实际应用的应用》等13篇科学论文也编印成册。1959年7月份全校举行了一次规模较大的科学研究报告会，在大会和分组报告会上报告讨论了孙泽瀛的《关于极切线坐标对某些实际应用的应用》、管雄的《论革命现实主义和革命浪漫主义相结合的创作方法》等八篇论文，有十八个兄弟院校和生产单位派出三十四位代表参加大会。

### 三、狠抓思想教育，培养好的校风和学风

我校创办时继承了江西八一革大、江西行政学院的好传统，重视政治思想工作，注意培养和提高学生的政治素质。1958年和1959年两次招收的学生共计1020人，其中共青团员552人，占学生总数的54.5%。团外青年468人，占学生总数的45.5%。工农成份的学生561人，占学生总数的55.33%。其他成份的学生439人，占学生总数的44.67%。当时的省委第一书记杨尚奎和省长邵式平等领导同志多次来校作形势任务、时事政策和革命传统的报告。校内日常的政治思想教育主要抓了以下几项工作：

- 1、加强系统的马克思列宁主义基本理论学习，提高政治理论课的教学效果。学校要求政治理论教学必须贯彻理论联系实际的原则，培养学生马克思列宁主义的立场、观点和方法，逐



步建立科学的世界观和革命的人生观。教师不仅要讲清楚马列主义著作和党的文件的基本原理和精神实质，同时还要研究政治生活中的实际问题和学生的思想状况，启发学生开动脑筋有的放矢地学习，让学生学会运用基本理论去分析各种实际问题。教师在教学中可以讲各种不同的观点和不同的意见。马克思主义理论课的教师不仅要帮助学生学好理论知识，还要用自己的实际行动来教育和影响学生，因而要求每一位马列主义理论课教师，加强自己的思想锻炼，提高自己的业务能力。

政治理论教育成绩的考核既要看理论学习的情况，又要了解平时的实际表现。马克思主义基本理论课程的学习根据试卷评分，学生政治觉悟采取定期鉴定的办法。这样既可鼓励学生认真读书，又可促进学生思想觉悟，提高马列主义课教育效果。

为了加强政治理论学习的科学性和实践性，学校还聘请了省里一些具有丰富革命斗争实践经验和较高马列主义水平的老同志兼任学校政治理论课的教学工作。

2、组织师生学习毛主席著作。根据1959年的统计，全校师生之中学习毛主席著作的小组共有96个，参加学习的人数927人。学习活动的形式和次数：全校性的报告会6次，各系组织的报告会27次。每周学习时间5~6小时，创办各种刊物90种，出刊期数226期，刊出文章3035篇，现场交流会一次（全校性的），经验交流文章7篇。通过毛主席著作的学习，师生的觉悟有一定的提高。例如，当时物理系一年级的三、四、五小组过去处于中下游状态，经过学习，分析了落后的原因，找出了克服的办法，结果一跃而为全年级的先进小组和全校群英会的标兵。同一个年级的学生过去申请入团的人只占全年级学生的