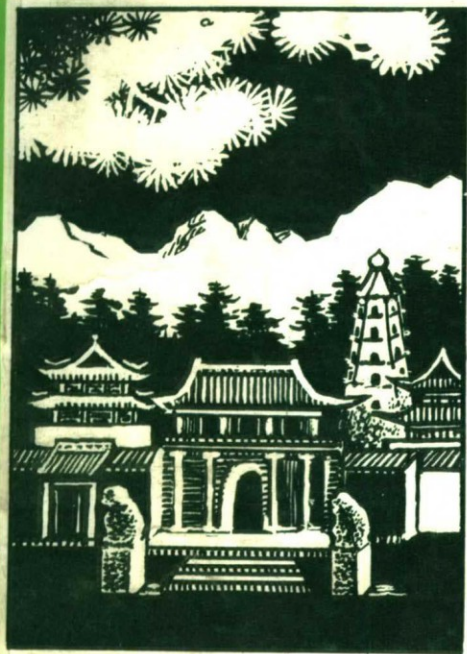


北武当庙——

壽佛寺

趙樸初



壽佛寺

趙棟初

主 编 李森峻
、撰 稿 刘貽清
高 嵩
写 在 震

石嘴山市民族宗教事务局

编委：（按姓氏笔画为序）
马宏亮 马武权 包万国
杨占玉 李森峻 赵惠宽
韩延庆 释妙杰

主编：李森峻

撰稿：刘贻清 高 嵩 马东震

封面设计：姚家树

制图：刘光成

摄影：朱玉生 胡煜泉等

正確發揮黨的宗教
政策，為社會主義物
質文明和精神文明
建設服務。

楊福序

一九九〇年

自覺服從國家
外政領事，
悉心保護文
物古迹。

馬文亮
一九五〇年

石嘴山市市长马文亮题辞

把一方名剎建
成一方園林

王浩川

一九九〇年五月



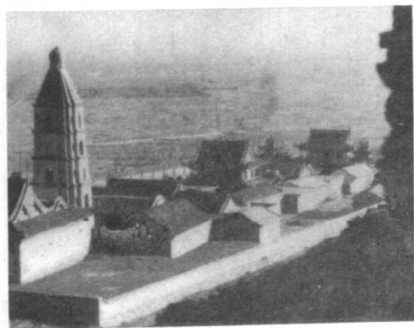
西北著名古刹——北武当庙寿佛寺



寿佛寺山门楼



寺院一角——鼓楼



多宝塔

大雄寶殿

趙樸初



前 言

在九十年代的第一秋，石嘴山市这座塞上煤城，正以更坚定的步伐迈进“而立”之年。我们特编撰《北武当庙——寿佛寺》一书出版面世，一是为了以此作为向石嘴山市成立三十周年的献礼；二是为了促进社会主义精神文明建设、弘扬中华民族的优秀文化，以增强民族自豪感、自信心和爱国主义精神。北武当庙——寿佛寺是祖国西北边陲著名的山林古刹，不论是从文物、古迹、地方志、宗教史，还是从建筑艺术、山水文化、旅游资源……的角度来讲，都有很重要的价值。因此，编撰本书的旨趣是，熔导游性、文史性和学术性于一炉，通过对文物、史料翔实、科学的考证，采用通俗的文字表达形式，介绍文史等知识以弘扬民族优秀文化。本书作者之一高嵩撰写的庙史考证，在梳理、校勘、钩沉史实方面，是颇费了一番心血的。

中华民族的优秀文化是先人留给我们弥足珍贵的文化遗产。弘扬它，实质上就是弘扬民族的志气、自豪感、自信力、爱国心这一优良传统。在编撰本书的过程中，有一活生生的实例使我们深受感动和启发：香港金幸茂（中国）有限公司董事长、总经理许建华先生，应中国宁夏国际经济技术合作公司副总经理李廷贵同志的邀请来宁考察企业、洽谈业务。许先生对祖国的山山水水、文物古迹有着深厚的感情，

故专程到“西夏名兰”——北武当庙寿佛寺观光游览。当许先生见到多宝塔的塔梯尚未修复，不能登临远眺时，当即慷慨布施两万元港币修造塔梯。这不正是民族建筑艺术所激起的爱国精神的生动体现吗！没有对自己民族优秀文化的热爱，没有民族的自豪感、爱国心，就不可能有这慷慨布施的义举。

中华民族光辉灿烂的优秀文化，在世界文明史上占有极其重要的地位。这是炎黄子孙的骄傲和光荣。让我们高举弘扬民族优秀文化的旗帜，昂首屹立于世界民族之林罢！

由于时间仓促，加之我们的水平有限，本书疏漏错误之处，在所难免，敬祈读者和专家指正。

编者

目 录

前言	(1)
----	-------

旅游·文物篇

北武当庙——寿佛寺概述	(3)
导游解说词	(6)
庙名缘起	(14)
庙的历代建设及修葺	(16)
各殿内神像及牌主	(18)
建筑群格局及其美学价值	(21)
庙会盛况	(25)
僧众生活	(29)
宗教政策的落实	(32)

史料·考据篇

碑文译注

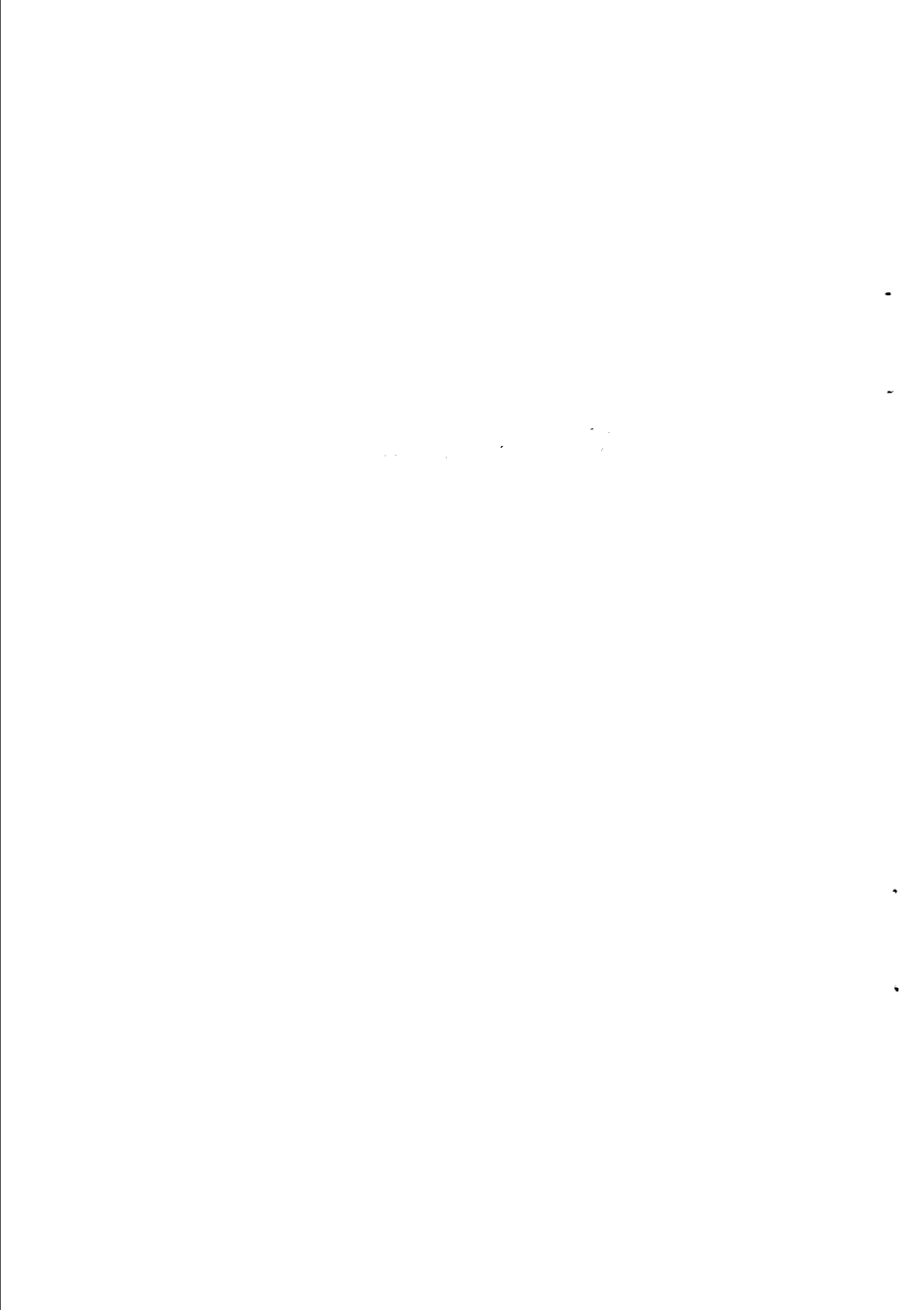
《嘉靖宁夏新志》摘录	(37)
新建北武当庙碑	(38)
创建北武当庙碑	(43)
武当庙配殿落成碑	(47)
武当庙建立狮子碑	(50)
灵官殿前廊木牌	(55)

重修武当山寿佛寺募序·····	(60)
庙史考证·····	(65)
附：北武当史事系年·····	(83)
历代僧谱·····	(87)
临济宗和临济宗岔岔派·····	(89)
释续早小传·····	(94)
要文辑存·····	(96)
附：两副名联及其注释·····	(107)

口碑·传说篇

武当庙的传说(之一)·····	(111)
武当庙的传说(之二)·····	(114)
武当庙的传说(之三)·····	(115)
大武口武当山的传说(之四)·····	(116)
附：清代诗人咏寿佛寺诗三首·····	(118)
建国后咏寿佛寺诗词对联选录·····	(119)
后 记·····	李森峻(121)

旅游·文物篇



北武当庙寿佛寺概述

北武当庙，又名“寿佛寺”。这座道、佛同奉合祀的“山林古刹，西夏名蓝”，位于宁夏回族自治区境内石嘴山市大武口区（市府所在地）西北约5公里处的贺兰山九泉口（俗称韭菜沟）。地因庙而得名，所以，民间一直称这里的山叫“武当山”。寺庙依山而建，背靠巍巍贺兰，东面滔滔黄河，建筑面积4300平方米。这是一座雄伟、壮观四进四合院式的古式建筑群组合（参见本书“北武当庙”示意图）。中轴线上主建筑从前至后有山门楼、灵官殿、观音楼、无量殿、多宝塔和大佛殿。其山门楼高约9米，观音楼高约10米，均为两层歇山顶建筑。多宝塔高耸于无量殿和大佛殿之间，是一座高约20米、造型古朴的五层楼阁式砖塔。中轴线上主建筑两侧有钟楼、鼓楼、厢房（寮房）、五番殿对称等距而建，与其主建筑构成布局严谨、错落有致的四进四合院。

据《新建北武当庙碑》载：现在的北武当庙，始建于康熙四十年（1701），当时由居士郑惠、周北熊等人捐资募款，兴工修造。因供奉真武大帝石像，故称之为“武当庙”。又为区别于湖北省均县之武当庙，加一“北”字，称为“北武当庙”。据传，清光绪年间，北武当庙僧人广煜修学于北京檀柘寺，经寺方丈引见，请得当时常去檀柘寺进香的慈禧太后御笔亲书“钦赐护国寿佛禅寺”黄绢条幅。自此，“寿佛寺”与“北武当庙”两名正式并存。

寺庙内殿宇楼阁，伟岸庄严，原供奉有神佛塑像60尊，木刻像3尊，铜像50尊，瓷像10尊。诸塑像神态各异，栩栩如生。大佛殿等殿宇四壁，原绘有飞天、护法诸神的壁画，亦千姿百态，形象逼真。“文化大革命”中，北武当庙遭到严重破坏，各殿佛像及珍藏经卷等物，皆化为灰烬；重要文物、法器被洗劫一空。幸有中国人民解放军部队一度进驻，殿宇楼阁等建筑，才免毁于一旦，得以保存。当时人民解放军的进驻，在客观上对北武当庙是起了保护作用的。

寺庙外山门楼两侧，各有殿宇一座，左为准提殿，亦称眼光殿；右为药师殿，也叫百子殿。这里峰峦簇拥，环境优美，百年老树，苍劲挺拔。树下有清泉甘冽，即所谓“九泉”，被列为“平罗八景”之一，号为“北寺清泉”。站在山门前，可极目远眺黄河北去，俯瞰大武口街区，楼房崛起，绿荫如染，一座新兴的现代化煤城，尽收眼底。

党的十一届三中全会以后，宗教政策得到贯彻。1981年经自治区人民政府批准，北武当庙被列为宗教开放寺庙，并恢复了每年农历四月初八，七月十五、八月十五、九月初九的四次传统庙会。1988年列为平罗县重点文物保护单位。国家又先后拨专款对寺庙内建筑进行维修和重加彩绘，并重新塑造诸神佛像。虽未完全恢复，但已焕然一新。特别是每逢庙会期，从区内外银川、银南、内蒙等地前来朝山拜佛的善男信女，云集于此，香火极旺。一般游览观光的群众，赶来游庙会的更是人流如潮，不计其数。据清道光九年（1829）刊印的《平罗记略》载：“四月望，男妇乘骑烧香武当山，曰‘朝山’。七月望，九月九皆然。蒙古人多。”可见朝武当、游庙会，早已成为民俗。北武当庙会对促进西