

开封市郊区黄河志

开封市郊区黄河志编纂领导组编



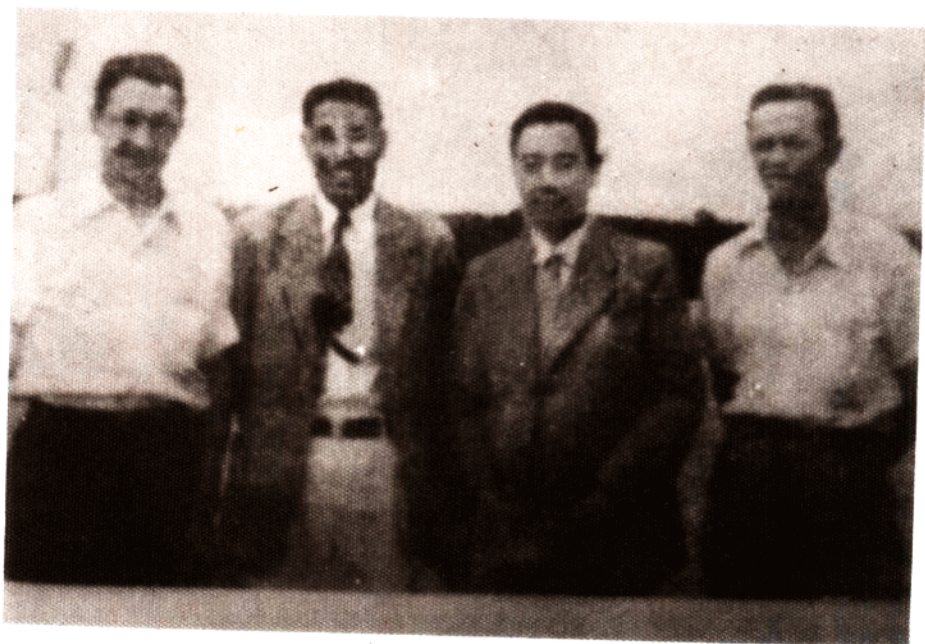
1952年10月30日毛泽东主席视察柳园口42坝

侯波摄



1952年毛泽东主席视察黄河后登上开封龙亭

侯波摄



1946年周恩来副主席为黄河谈判来开封



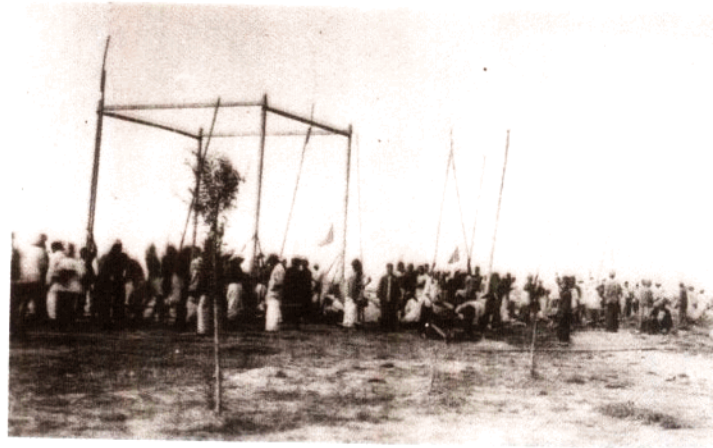
1991年江泽民总书记视察柳园口34坝 朱广智 摄



1990年李鹏总理视察柳园口34坝 高长明 摄



打锥机 徐尧虎 摄



1954年人工打锥



打锥机近景

徐尧虎 摄



1984年压力灌浆 徐尧虎 摄



毛驴车运土修堤
胡锡焱 摄



拖拉机碾压坯头 胡锡焱 摄



架子车运土修堤

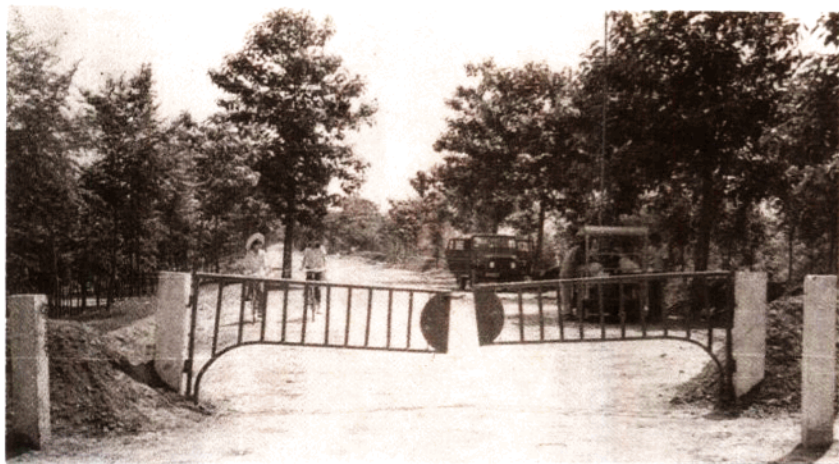
胡锡焱 摄



竣工后的堤顶硬化路面 胡锡焱 摄



铺设堤顶硬化路面 胡锡焱 摄



堤顶路闸雨后关闭
徐尧虎 摄



用刮板机刮平堤顶
徐尧虎 摄



宽阔平坦的堤顶

徐尧虎 摄

柳园口险工大坝
李贵明 摄



黑岗口险工盖坝
马刚 摄



柳园口悬河鸟瞰

殷鹤仙 摄



1982年黑岗口抢险

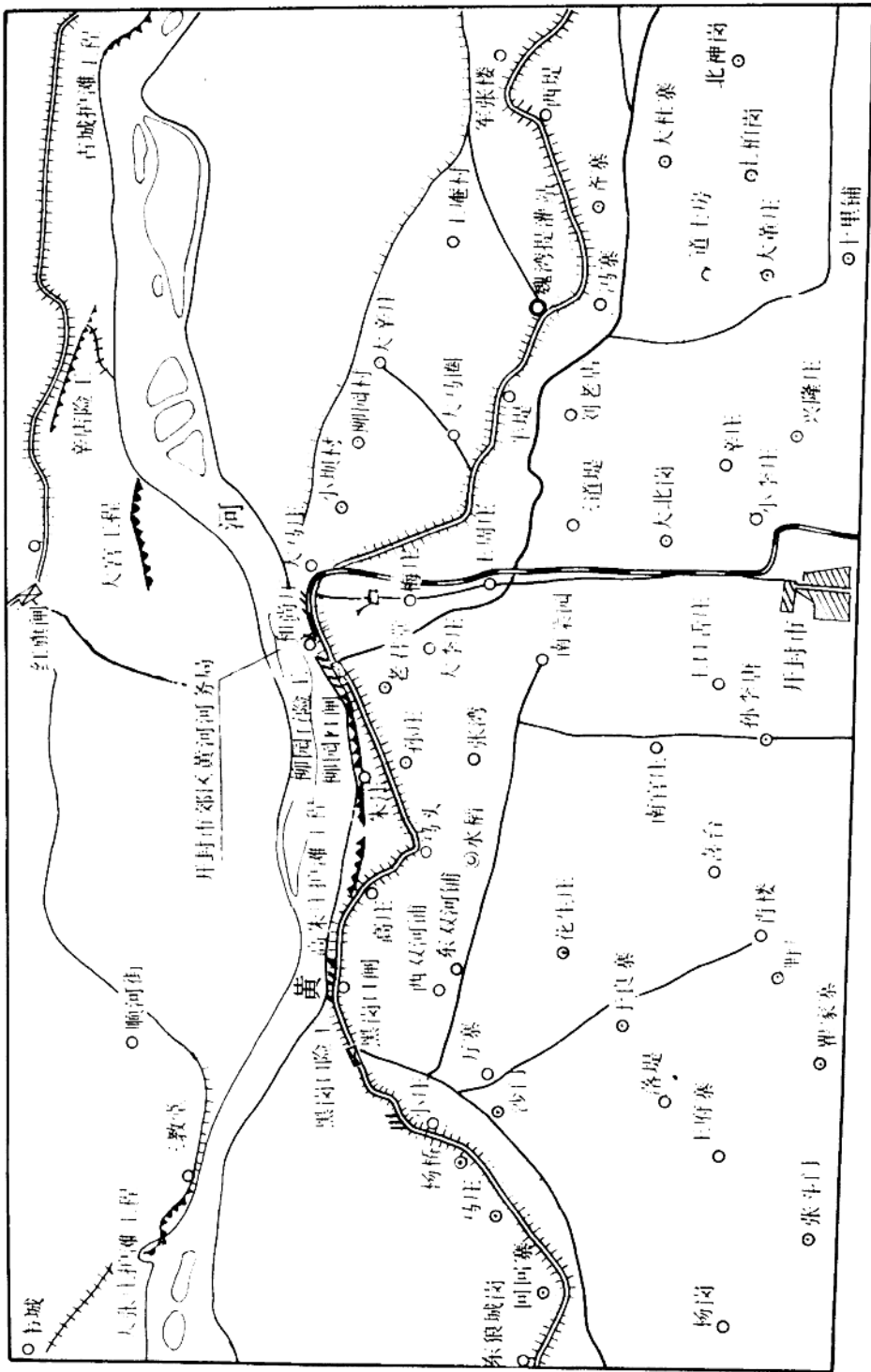


1993年柳园口搂厢埽面
聂伟摄



1993年柳园口搂厢伸绳

聂伟摄



开封市郊区黄河河道图

序

黄河安危，事关国计民生大局，滨临黄河的开封市，为全国 25 个防洪重点城市之一。古往今来，开封的兴衰无不与黄河有着直接或间接的关系。开封郊区河段是驰名中外的“悬河”，设防水位高出开封市内地面达 13 米之多，且河床宽浅，溜势散乱，游荡多变，往往出现横河、滚河，突然顶冲堤岸，造成猝不及防的大险。历史上，黄河经常在这里决口泛滥，城乡屡遭河患。明崇祯十五年（公元 1642 年）决口，开封全城覆没，淹死 30 多万人，开封东南“凡六、七百里，尽成巨浸”，灾情异常严重。清代著名河道总督靳辅在《治河奏绩书》卷四中曾说：“开封之境，地皆浮沙，河流迅驶，一经溃决，如奔马掣电，瞬息数百丈，工程必大，而下埽更难，故前代河决之患，此地常十居七八”。饱尝河患之苦的开封人民，一直怀有征服黄河的夙愿，多少志士仁人人为之奋斗，付出了巨大的代价，积累了许多治黄经验，但由于过去社会制度、物力、财力特别科学技术水平的限制，黄河得不到治理，不断决口肆虐中原，波及皖北、苏北等广大平原，给人民造成了深重的灾难。

新中国建立后，党和政府十分关心黄河的治理。早在 1952 年 10 月，毛泽东主席第一次出京巡视工作，就莅临开封柳园口视察黄河。当时，我兼任河南黄河河务局长，有幸向主席汇报治黄工作，聆听主席的教诲，倍感亲切。毛主席在开封还向全国人民发出了：“要把黄河的事情办好”的伟大号召，一直鼓舞着黄河全体职工和广大人民群众为之而奋斗。

开封市郊人民四十多年来，响应毛主席号召，在“除害兴利”治黄方针指导下，艰苦奋斗，团结治黄，不怕烈日严寒，不怕惊涛骇浪，战胜种种困难，完成加固堤防土方 3500 多万立方米，改秸草坝为石坝，完成 44 万多立方米石方，投资 7000 多万元，再加党政军民加强防守，顽强抢险斗争，战胜了洪水，取得了岁岁安澜，创造了前所未有的伟大成绩，同时综合利用黄河水沙资源，淤背固堤，消除险点，增强抗洪实力；并向城乡工农业及人民生活供水，促进了生产大发展。现在可以说：开封市和郊县人民一天也离不开黄河水，由怕黄河变为爱黄河、离不了黄河。

根治黄河水害，开发黄河水利，是改造自然的伟大而长期的任务，必然

有一个实践、认识、提高、再实践、再认识、再提高的过程，借鉴前人的治河经验教训，可以少走弯路，得到事半功倍的效果。因而编纂《黄河志》存史资治，是很有意义的。

该志客观地记载了开封郊区人民，为治理黄河水害，开发黄河水利，付出的辛勤劳动，取得的辉煌成就。今后务必继续努力，严防麻痹思想和行为，更进一步做好防洪工作和开发利用黄河水资源，为开封经济高速发展做出新贡献。

袁 隆

1994年8月1日

凡 例

一、指导思想。《开封市郊区黄河志》是在社会主义时期编纂的一部治理黄河部门志。以马克思列宁主义、毛泽东思想及邓小平建设有中国特色社会主义理论原则为编纂指导思想，运用辩证唯物主义与历史唯物主义观点，记载开封市郊区黄河治理的历史与现状，为社会主义建设和治黄事业服务。

二、详略原则。遵照“综合古今，详今略古”的原则，立足当代，适当追溯往昔。重点记载中华人民共和国建立以来，开封市郊区治黄成就及经验教训，彰明因果，反映客观规律。

三、记事范围。1977年5月以前，包括今郊区和开封县；1977年5月～1993年12月，则不含开封县。鉴于万里长河是一个整体，全河性事件对开封郊区有较大影响者一并记入，以免“不识庐山真面目”。

四、上下断限。上限，重要事物追溯到发端，不强求一致；下限，断至1993年底。

五、篇章结构。设章、节、目三级，以概述开篇，大事记继之。下分十章，即：河道、河患、堤防、险工、治理、防汛、兴利、科研、供应、机构。横排门类，纵陈始末。最后以附录结尾。采用志、记、考、录、表、图、照片等表达形式，以志为主。以节为记述的基本单元，每节开始，附记简短导言，以空一行与正文隔开。

六、行文规范。使用语体文，书面语，记述体，标准简化汉字，以类系事。语法、修辞和标点符号力求规范化。大事记则为条目式编年体，辅以记事本末体，以时系事。除概述、导言和考外，一般“述而不论”。

七、数字标写。以国家语言文字工作委员会等七单位，1987年1月1日联合公布的《关于出版物上数字用法的试行规定》为标准，阿拉伯数字和汉字数字分别使用。引文中的数字仍照原著书写。计量单位以1984年2月27日国务院颁发的《中华人民共和国法定计量单位》的规定为标准。量词用中文书写。

八、时间记述。夏历和清代及其以前朝代纪年用汉字书写，朝代在前，年号次之，加括号用阿拉伯数字辅以公元纪年。民国纪年使用阿拉伯数字，仍括注公元纪年。新中国建立后直书公元纪年，并省略“公元”二字。

九、图表照片。附表附图一般用 16 开纸，置于相关的节末，先表后图。统计表按“时经事纬”的原则，纵列时序，横排事件，不设备注栏，说明置于表下。照片置于卷首。

十、引文注释。引用资料加引号，在引文末尾加方括号标明注码，于目或节末注明出处。有删节则用省略号标明，残缺字以□充其位置，能推出的字填□中。原文有误者在其后加括号注明。

十一、各种称谓。均以事件发生时代的称谓为准，古今名称有变化者加括号注今名。机关名称首次出现用全称，再次出现的用简称。人名直书姓名，必要时加职务或职称。

十二、其它事项。本志所用水准高程，均为大沽基准面。

开封市郊区黄河志编纂领导小组

组 长 单恩生

副组长 董立闯

成 员 张金库

开封市郊区黄河志编审人员

审 定 单恩生

采 编 张金库

目 录

序	袁隆 (1)
凡例	(Ⅲ)
开封市郊区黄河志编纂领导小组名单	(V)
概述	(1)
大事纪	(7)
一、战国至北宋	(7)
二、金元时期	(9)
三、明代	(11)
四、清代	(14)
五、民国	(19)
六、中华人民共和国	(23)
第一章 河道	(44)
第一节 河道变迁	(44)
第二节 河道冲淤	(48)
一、水沙特征	(48)
二、冲淤概况	(49)
三、冲淤特点	(51)
四、悬河景观	(53)
第三节 河势演变	(67)
一、1949~1959年	(67)
二、1960~1964年	(69)
三、1965~1973年	(69)
四、1974~1993年	(69)
第四节 河道整治	(70)
一、整治的目的	(70)
二、高朱庄工程	(71)
三、府君寺工程	(76)

四、“树、泥、草”工程	(80)
第二章 河患	(82)
第一节 决溢泛滥	(82)
第二节 屡淹汴城	(92)
第三章 堤防	(95)
第一节 堤防沿革	(95)
第二节 加高培厚	(103)
一、包淤补残	(103)
二、全面加培	(103)
三、重点加固	(104)
四、施工管理	(105)
第三节 放淤固堤	(114)
一、工程标准	(114)
二、淤筑方式	(115)
三、船淤施工	(120)
第四节 堤防岁修	(121)
一、锥探灌浆	(122)
二、绿化堤防	(125)
三、杂项土方	(126)
第五节 堤防管理	(128)
一、组织任务	(128)
二、管理制度	(129)
三、堤防调查	(131)
四、捕捉害物	(132)
五、维修养护	(133)
六、柳荫地界	(134)
第四章 险工	(143)
第一节 险工演变	(143)
一、秸料埽工	(143)
二、坝垛护岸	(145)
第二节 黑岗口险工	(147)
第三节 柳园口险工	(157)
第四节 窗口建设	(163)