

山东省 2004 年农业  
综合开发林业项目

峯城区石榴基地建设项目  
可行性研究报告

山东省林业监测规划院

二〇〇三年九月

峰城区石榴基地建设项目  
可行性研究报告

山东省林业监测规划院

二〇〇三年九月

# 工程咨询资格证书

(副 本)

资格等级 乙级

证书编号 工咨乙9521009

发证机关

1995

单位名称	山东省林业勘察设计院		
单位地址	济南市文化东路42号		
成立时间	1984		
隶属关系	山东省林业厅	单位性质	全民
专 业	服 务 范 围		
主营:	规划咨询、编建议书、编可研、工程设计、投产后咨询		
林业			

项目名称：峰城区石榴基地建设~~项目~~可行性研究报告

编制单位：山东省林业~~监测规划院~~

设计证号：农林（~~营造林~~）工程甲 151168-sj

咨询证号：工程乙 9521009

院长 高级工程师

项目主持人：程文峰 高级工程师

技术负责人：王永华 高级工程师

编制人员：王永华 杜文峰 潘文兵 王清军

李庆 王风臻 高京华

审核：马福生 高级工程师

# 目 录

第 1 章 总论.....	1
1.1 项目提要.....	1
1.2 编制依据.....	1
1.3 主要技术经济指标.....	2
1.4 研究结论.....	2
第 2 章 基地建设背景及建设必要性.....	4
2.1 项目背景.....	4
2.2 项目建设的必要性.....	4
第 3 章 市场调查分析与需求预测.....	5
3.1 国内石榴发展现状 .....	5
3.2 产品市场需求预测.....	5
3.3 石榴的开发利用价值及发展前景预测.....	6
第 4 章 项目建设条件.....	7
4.1 自然地理条件.....	7
4.2 社会经济条件.....	9
4.3 林业概况.....	10
4.4 土地资源.....	11
4.5 劳力资源.....	11
4.6 基础设施.....	12
4.7 种苗供应.....	12
4.8 产品贮藏、加工.....	13

4.9 外部协作条件.....	13
4.10 石榴栽培现状及问题.....	13
第 5 章 建设方案.....	14
5.1 项目建设指导思想、原则.....	14
5.2 项目建设目标.....	15
5.3 项目布局.....	15
第 6 章 技术方案.....	16
6.1 造林地立地质量评价.....	16
6.2 主要造林技术措施.....	16
6.3 附属工程及设备.....	20
6.4 项目建设期限及进度.....	20
第 7 章 森林保护与环境保护措施.....	20
7.1 项目建设对环境的影响分析.....	20
7.2 环境保护措施.....	21
7.3 森林防火主要措施.....	22
第 8 章 项目组织与经营管理.....	22
8.1 机构设置.....	22
8.2 项目管理.....	23
8.3 信息管理.....	23
第 9 章 投资估算与资金筹措.....	24
9.1 投资估算原则.....	24
9.2 投资估算依据.....	24

9.3 经济指标.....	24
9.4 投资估算.....	24
9.5 营林成本.....	26
9.6 资金筹措.....	26
第 10 章 效益分析与评价.....	27
10.1 经济效益分析 .....	27
10.2 财务评价.....	27
10.3 国民经济分析与评价.....	29
10.4 社会、生态效益分析.....	29
10.5 综合评价.....	30
第 11 章 项目建设保障措施.....	30
11.1 政策支持保障措施.....	30
11.2.资金投入保障措施.....	31
11.3 科技支撑保障措施.....	31

附表： 1-3

附图： 1、 峰城区石榴基地项目建设位置图

2、 峰城区农业综合开发石榴基地布局图

总成本费用估算表

单位：万元

序号	项目	合计	第一年	第二年	第三年	第四年	第五年	第六年	第七年	第八年
1	营林成本	165.2		16.3	19.7	20.6	21.4	24.8	29.1	33.3
1.1	灌溉	42		6	6	6	6	6	6	6
1.2	施肥	35.7		5.1	5.1	5.1	5.1	5.1	5.1	5.1
1.3	中耕除草	9.1		1.3	1.3	1.3	1.3	1.3	1.3	1.3
1.4	病虫害防治	18.2		2.6	2.6	2.6	2.6	2.6	2.6	2.6
1.5	抚育管护	9.1		1.3	1.3	1.3	1.3	1.3	1.3	1.3
1.6	采收	51.1			3.4	4.3	5.1	8.5	12.8	17
2	投资摊销	190	23.75	23.75	23.75	23.75	23.75	23.75	23.75	23.75
3	管理费	17.85		2.55	2.55	2.55	2.55	2.55	2.55	2.55
4	其他费用	7.14		1.02	1.02	1.02	1.02	1.02	1.02	1.02
5	总成本费用	380.19	23.75	43.62	47.02	47.92	48.72	52.12	56.42	60.62
其中	可变成本	165.2		16.3	19.7	20.6	21.4	24.8	29.1	33.3
	固定成本	214.99	23.75	27.32	27.32	27.32	27.32	27.32	27.32	27.32
6	经营成本	190.19		19.87	23.27	24.17	24.97	28.37	32.67	36.87



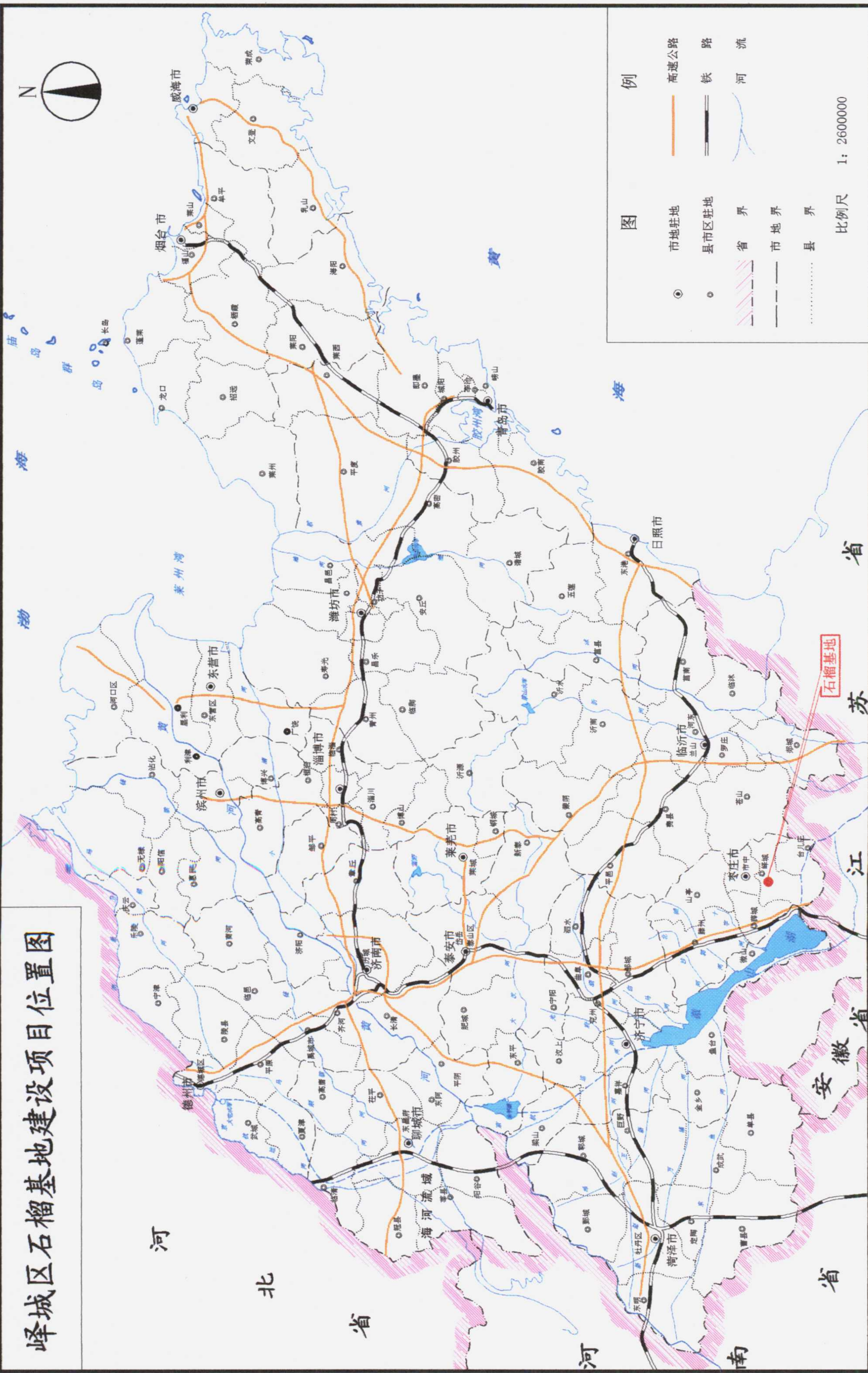
## 财务分析现金流量表

附表2

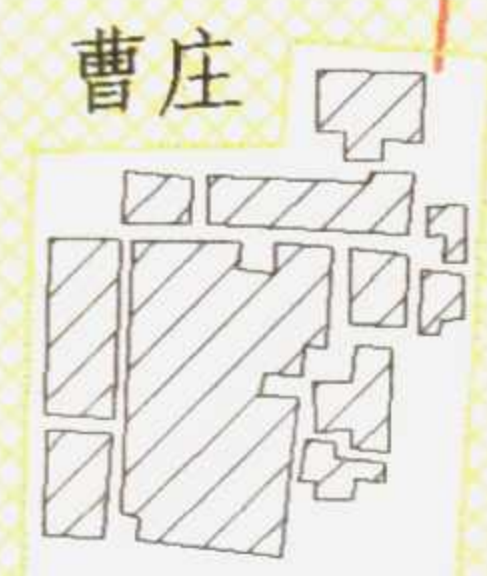
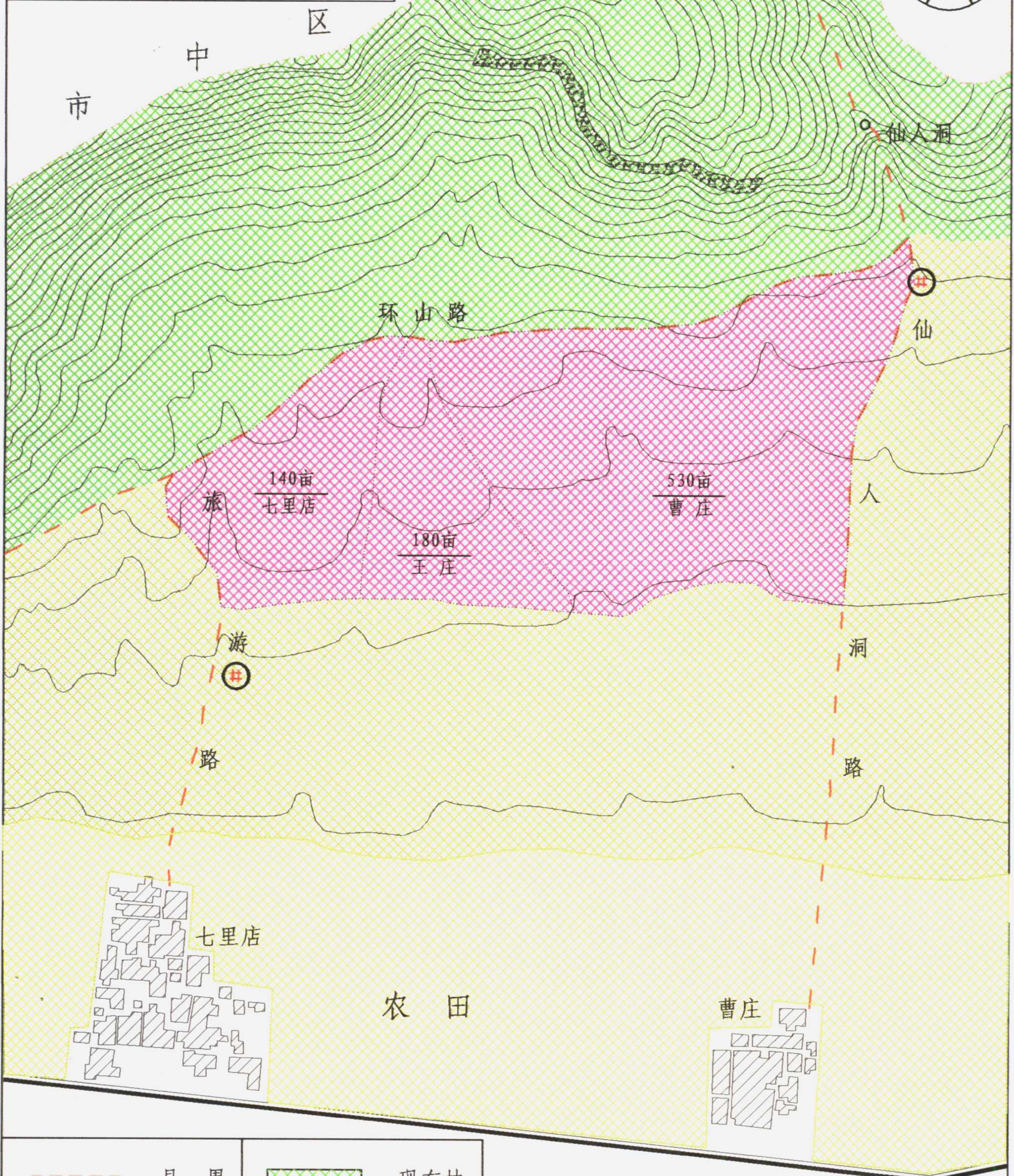
序号	项目	单位: 万元									
		合计	第一年	第二年	第三年	第四年	第五年	第六年	第七年	第八年	
1	现金流入	1020			68	85	102	170	255	340	
1.1	销售收入	1020			68	85	102	170	255	340	
2	现金流出	431.14	189.95	19.87	26.67	28.42	30.07	36.87	45.42	53.87	
2.1	项目建设投资	189.95	189.95								
2.2	经营成本	190.19		19.87	23.27	24.17	24.97	28.37	32.67	36.87	
2.3	销售税金	51			3.4	4.25	5.1	8.5	12.75	17	
3	税前净现金流量	639.86	-189.95	-19.87	44.73	60.83	77.03	141.63	222.33	303.13	
4	税前累计净现金流量		-189.95	-209.82	-165.09	-104.26	-27.23	114.4	336.73	639.86	
5	税后净现金流量	588.86	-189.95	-19.87	41.33	56.58	71.93	133.13	209.58	286.13	
6	税后累计净现金流量		-189.95	-209.82	-168.49	-111.91	-39.98	93.15	302.73	588.86	
计算 指标	内部收益率	31.09%									
	净现值	¥223.52		税后							
	投资回收期	5.19									
		税前									



# 峰城区石榴基地建设位置图



# 峯城区农业综合开发石榴基地布局图



	县界		现有林
	等高线		梯田
	村庄		项目区
	生产路		机井
	旧公路		

比例尺 1: 10000

山东省林业监测规划院 2003.9

# 第1章 总论

## 1.1 项目提要

1.1.1 项目名称：峯城区石榴基地建设项目

1.1.2 项目承办单位及项目负责人：

项目承办单位：峯城区吴林街道办事处

项目负责人：马怀洲

1.1.3 项目主管单位：峯城区林业局

1.1.4 项目性质：新建

1.1.5 项目建设地点：峯城区吴林街道办事处七里店村、王庄村、曹庄村。

1.1.6 项目规模：项目建设总面积 850.0 亩。

1.1.7 建设内容：石榴基地及必要的附属工程设施。

1.1.8 建设期限：建设期 1 年，即 2004 年。

1.1.9 项目总投资：项目总投资 190.0 万元。其中申请中央财政农业综合开发专项投资 60 万元，占 31.58%；地方配套资金 60 万元，占 31.58%；单位自筹资金 70 万元，占 36.84%。

1.1.10 效益评价：项目区位于山东省中南部石榴集中产区。石榴为地方名优经济林，其基地建设既可产生较大的经济效益，又可为我省山地丘陵区的发展提供新的模式。通过对石榴优质品种开发、推广、种植，带动周边地区石榴开发的规模和效益，对促进社会经济的发展具有积极的重大的意义。

## 1.2 编制依据

— 《中华人民共和国森林法》；

- 《中华人民共和国环境保护法》;
- 《中华人民共和国植物新品种保护条例》;
- 《森林病虫害防治条例》;
- 《枣庄市峯城区林业发展规划》(2001—2010年)
- 财政部关于印发《农业综合开发项目财务管理办法的通知》(财发2000(57)号);
- 国家林业局农发办关于编报2004年农业综合开发林业项目计划的通知(计开函[2003]81号)。

### 1.3 主要技术经济指标

主要技术经济指标详见表 1-1。

### 1.4 研究结论

峯城区石榴农业综合开发建设项目建设符合我国林业建设发展的总体规划,符合农业综合开发的基本要求。项目区土地资源丰富,能满足项目造林用地的需要;土壤理化性状、肥力状况、自然条件优越,水热资源适合所选品种的生长;基础设施完备,能较好地满足项目建设的需要;科技力量、技术储备充裕,可为项目实施提供可靠的技术支撑;种苗资源、劳力资源丰富,能满足项目建设的需求;项目产品市场广阔,经济效益高,抗风险能力强;项目建设单位实力强,信誉高,能顺利完成项目建设。项目建成后,对开发、推广、利用石榴优良品种起到积极的促进作用。

表 1-1

主要技术经济指标

序号	指标名称	单位	数量	备注
1	基地建设规模	亩	850	
2	造林密度	株/亩	56	
3	单位面积产量	公斤/亩	1000	盛果期
4	总投资	万元	190.00	
5	总收入	万元	1020	
6	农业税	万元	51	5%
7	利润总额	万元	588.81	
8	总成本费用	万元	380.19	
9	财务内部收益率	%	31.09%	税前
10	财务净现值	万元	223.52	
11	投资回收期	年	5.19	
12	财务内部收益率	%	29.35%	税后
13	财务净现值	万元	198.57	
14	投资回收期	年	5.3	
15	盈亏平衡点	%	26.75%	
16	盈亏平衡面积	亩	227.35	
17	投资利润率	%	38.75%	
18	投资利税率	%	42.10%	
19	经济收益率	%	29.35%	
20	经济净现值	万元	241.43	

## **第 2 章 基地建设背景及建设必要性**

### **2.1 项目背景**

为加快我国林业生态体系和产业体系的建设步伐，培育森林资源，改善生态环境，调整林业产业和产品结构，发展规模化、具有辐射带动作用的经济林基地，促进区域经济发展。国家集中资金对名特优项目的扶持，重点培育发展科技含量高、产品质量好、经济效益高的经济林基地。“峰县石榴”是山东名特优稀果品，地方特色明显，示范作用强，把该项目纳入 2004 年度国家农业综合开发林业项目建设范围，符合国家农业综合开发的要求。

### **2.2 项目建设的必要性**

#### **2.2.1 是调整农业产业结构，增加农民收入的需要**

项目区土地资源丰富，因受粮食价格的影响，农民种粮积极性不高，对土地粗放经营。石榴的优质高效带动了全区石榴种植快速发展，农民收入大幅度提高。种植石榴已成为振兴农村经济的主导产业和特色林业之一。项目的实施既合理利用了土地资源，提高了土地生产率。又优化了农林种植业结构，对促进当地经济的发展，提高农民收入意义深远。

#### **2.2.2 是生态环境建设的需要**

峰城区森林覆盖率较低，现只有 18%，水土流失较严重，旱涝等自然灾害时有发生，对农业的生产影响很大。石榴是阔叶经济树种，在低山丘陵区非常适宜。此项目的实施可改善生态环境，调节小气候；减少水土流失，涵养水源，起到



绿化、美化环境的作用。

### **2.2.3 是美化环境，满足人民生活的需要**

石榴由于叶、花、果、枝尽美，四季皆宜观赏，大面积开发能为人们提供休闲场所，在看花、观果的同时，充分享受大自然的美。石榴属稀有果品中的珍品，随着人民生活水平的提高，果品需求量将不断加大。石榴基地建设可美化环境，满足人民生活的需要。

## **第3章 市场调查分析与需求预测**

石榴是名特优稀果品中的上品，果实色泽艳丽，外形美观，籽粒晶莹，味美多汁，富含营养，既是人们喜爱的特种鲜食水果，又是一种庭院美化的观赏树种。石榴全身可入药，具有较高的药用价值和工业利用价值。

### **3.1 国内石榴发展现状**

国内石榴栽培面积逐年增加，经济效益显著。全国从1983至1992年，石榴种植面积由3300公顷发展到13000多公顷，年产量从500吨增加到2500吨，10年中面积和产量分别增长4~5倍。目前全国石榴种植面积达4.7万公顷，产量9000吨。仅峰城区石榴面积就达6000公顷，总产2.5万吨。石榴的发展趋势越来越强，面积和产量不断增加。

### **3.2 产品市场需求预测**

石榴是名特优稀果品中的上品，果实成熟正值国庆仲秋两大佳节，为节日佳果，是馈赠亲友的上等礼品，销路广阔。