

鲁山县地名资料选编

LUSHANXIANDIMINGZILIAOXUANBIAN



187

河南省鲁山县地名办公室

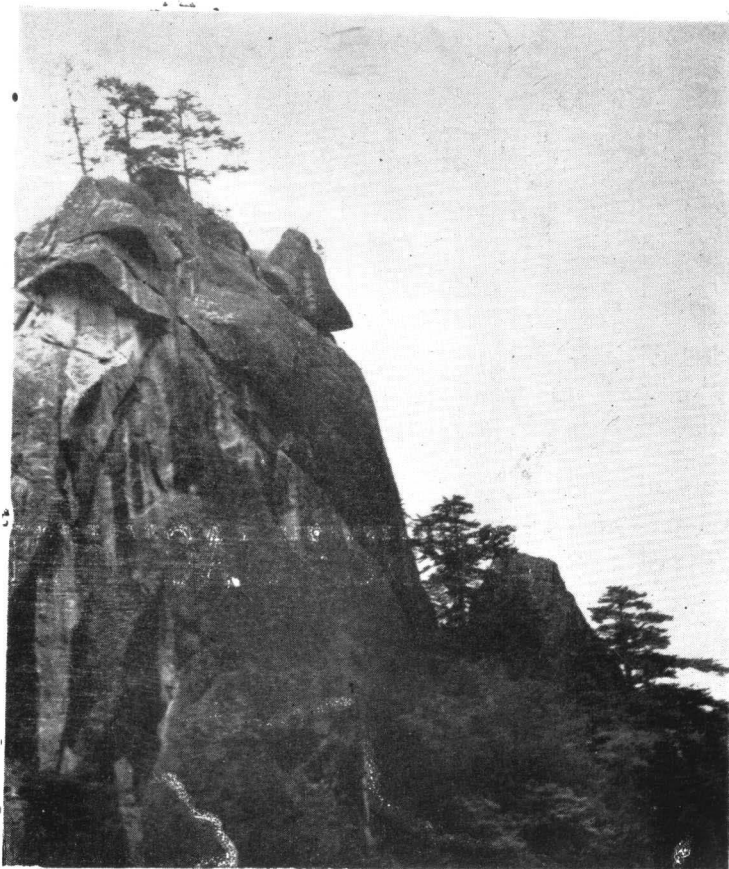
鲁山县地名资料选编

(内部资料 注意保存)



鲁山县地名办公室

一九八三年五月



图为石人山白牛城城垛一角



图为登石人山必由之路——上竹园村头

前 言

《鲁山县地名资料选编》，是我县地名“四项成果”中的文字成果部分，属于内部使用的资料书。

地名是国内各族人民之间和国际交往的一种工具。地名的称呼和书写是否正确与统一，地名问题的处理是否恰当，关系到国家主权和民族团结，对外交、军事、公安、邮电、交通、测绘、新闻、出版、文教、金融等各项工作都有直接关系。是一项政治性、政策性和科学性很强的工作。为此，按照国务院、省、地有关地名工作指示精神，在县委、县政府的直接领导下，我县于一九八〇年层层建立了地名普查机构，采取领导、群众和专业人员三结合的方法，普查了全县4714个地名的现状、来历、含义及历史沿革。在此基础上，进行了地名标准化的处理工作（即读音和书写符合正音、正字的规定，含义健康）；对需要更改的地名，按照国务院（1979）305号文件规定，履行了批准手续，并已经启用新名。

为了向各个部门提供准确的地名资料，适应社会主义现代化建设的需要，我们于1981年底，曾编印出《鲁山县地名资料汇编》（初稿），发至县委、县政府、各公社党委、管委和县直各有关部门领导同志审阅，提出了许多宝贵意见，经过修改和补充，再次查对文件，核对实物与数据，分析研究，修改补充，编辑成册。本书包括行政区划、自然地理实体、人工建筑和古迹、独立存在的重要的各专业部门四个部分，并有重要资料附录，以供使用。

本书在编写前后，承蒙县委和县政府领导的重视和指导，各公社党委、管委和县建委、民政局、教育局、水利局、农业局、蚕业局、社队企业局、统计局、交通局、外贸局等单位及昭平台水库管理局的支持，以及参与地名工作的各公社地名普查专干的帮助，谨在此表示衷心的感谢。

本书在选编过程中，尽管作了一番努力，但是，由于我们水平低、知识浅，加之人员少，考证不足，难免有许多遗漏和错误，请领导和同志们给予批评指正。

鲁山县地名办公室

一九八三年元月一日

目 录

行 政 区 划

鲁山县概况·····	(1)
鲁山城关概况·····	(8)
城关镇概况·····	(12)
二郎庙公社概况·····	(16)
赵村公社概况·····	(19)
四棵树公社概况·····	(22)
土门公社概况·····	(25)
背孜公社概况·····	(28)
瓦屋公社概况·····	(31)
鸡冢公社概况·····	(34)
下汤公社概况·····	(37)
观音寺公社概况·····	(40)
昭平台库区公社概况·····	(42)
仓头公社概况·····	(44)
熊背公社概况·····	(47)
董周公社概况·····	(49)
瀛河公社概况·····	(52)
张店公社概况·····	(55)
梁洼公社概况·····	(58)

马楼公社概况	(61)
辛集公社概况	(64)
张良公社概况	(67)
碾子营公社概况	(70)
张官营公社概况	(73)

自然地理实体

鲁山坡概况	(77)
石人山概况	(79)
没大岭概况	(80)
焦山概况	(81)
团城山概况	(82)
九峯山概况	(85)
晒衣山概况	(86)
沙河(鲁山县河段)概况	(87)
濉河概况	(89)
澎河概况	(90)
荡泽河概况	(91)
温泉概况	(92)
凉水泉概况	(93)

人工建筑和古迹

昭平台水库概况	(95)
澎河水库概况	(97)

米湾水库概况·····	(98)
鲁山沙河公路桥概况·····	(99)
邱公城遗址·····	(100)
望城岗冶铁遗址·····	(101)
元次山墓碑·····	(102)
文庙大成殿·····	(103)
琴台故址·····	(104)
元次山墓·····	(104)
段店窑址·····	(105)
桃花店窑址·····	(106)
汤河遗址·····	(107)
黄土岗遗址·····	(107)
西周墓群·····	(108)
前城遗址·····	(109)
白象店瓷窑遗址·····	(110)
西肖楼遗址·····	(110)

独立存在的、重要的各专业部门

鲁山县农业技术推广站概况·····	(111)
鲁山林场概况·····	(111)
鲁山县畜牧场概况·····	(113)
鲁山县蚕场概况·····	(114)
鲁山县高级中学概况·····	(115)
鲁山县靳家门煤矿概况·····	(117)

鲁山县缫丝厂概况.....	(118)
鲁山县水泥厂概况.....	(118)
鲁山县气象站概况.....	(119)

附 录

附录一：关于建立“鲁山县地名委员会”的通知.....	(121)
附录二：关于我县董村公社更名批复的通知.....	(122)
附录三：关于启用印章的通知.....	(123)
附录四：关于我县重名大队更名批复的通知.....	(124)
附录五：关于对个别自然村的重名、庸俗名称 实行更名的通知.....	(128)
附录六：冠以地名的鲁山著名特产	
鲁山绸.....	(133)
张良姜.....	(135)
梁洼陶瓷.....	(138)

鲁山县概况

鲁山县位于河南省西部、许昌地区西南部。地理座标：东经 $112^{\circ}14'$ — $113^{\circ}14'$ 、北纬 $33^{\circ}33'$ — $33^{\circ}59'$ 。县境东邻叶县、平顶山郊区，东南至方城，南界南召，西接嵩县，西北交汝阳，东北毗宝丰，北连临汝。全县东西长92公里，南北宽47公里。总面积2432.32平方公里。有耕地549395亩，居民135954户、649623人（其中非农业人口34737人）。农业人口每人平均耕地0.89亩。居民绝大部分为汉族，其中兄弟民族3121人（回族3071人、满族46人、苗族4人），占全县人口的0.43%。辖1个镇、21个公社，528个大队，3430个自然村、3726个生产队。鲁山县人民政府驻城关镇东门大街西段路南，距许昌地区行政公署驻地（许昌市）120公里。

鲁山县，以山命名。据明嘉靖《鲁山县志》载：“县之东一十八里，平原突起山峯，为一邑之镇，故县以名。俗呼露山，盖声相近之误也”。

鲁山县早在新石器时代就有人类活动，距今已有六千多年的历史。在夏、周时，为五鄙四甸之县。春秋初属郑，后属楚，称鲁阳邑。秦昭王时，楚败于秦，曾割鲁给秦，以求和。战国时，属魏，魏武侯十八年（公元前378年）伐楚，取鲁阳。秦灭魏，鲁阳入秦，属三川郡。汉始置鲁阳县，属南阳郡。东汉因之。三国属魏。晋置鲁阳县，属南阳。宋永初年间（公元420年），属南阳郡。北魏改为山北；太和十一年（公元487年）改为鲁阳镇；太和十八年（公

元494年)，改为荊州；十九年（公元495年），改为广州；太和二十二年（公元498年），又改为鲁阳郡。永安二年（公元529年），复置广州。北周更名鲁山。隋曰鲁县。隋炀帝末年，始名鲁山县，属襄城郡。唐仍称鲁山县，属河南道汝州。五代因之。宋属京西北路汝州。金属南京路汝州。元属河南省南阳府汝州。明属河南省汝州。清因之。民国三年六月，划属河南河洛道。国民政府成立，废道，直属河南省政府。自唐代以来，县名无更。清代与民国，仍为鲁山县。解放后（于1948年），县又进行了一次划分，今张官营划归叶县；杨村、张良、马楼与方城县的拐河划为一县，名为鲁南县；今瀼河、熊背与南召县的部分区划为一县，名为沙南县；赵村、二郎庙与伊阳县和嵩县的部分区划为一县，名为伊鲁嵩县；在沙河以北的几个区，仍为鲁山县。1949年这些新划县撤销，仍恢复到解放前的县图面积，县名仍为鲁山县至今。解放初期，鲁山城关曾为豫西行署驻地。

鲁山县，地势西南高、东南低，西部、北部与南部三面皆山峦，东部为川口。地形实体象“簸箕”有盆地之称；平面图状如长形叶片。全县地形分为三部分：西部、西南部和西北部为深山区，面积约1070.33平方公里，占总面积的44%，平均海拔259.4米，最高点海拔2153米，属伏牛山主脉；南部与北部为浅山或丘陵区，面积约533.65平方公里，占总面积的21.9%，平均海拔224米，最高点海拔326米，属伏牛山脉；东部和中部为平原区，面积约828.34平方公里，占总面积的34.1%，平均海拔127.8米，最高点海拔157米。全县形成“七山一水二分田”的地理特点。西部山区，主脉多为南北走向，支脉则向东西延伸；南部和北部浅山或丘陵区，主脉多为东西走

向，支脉则向南北延伸。因此，西部与南部山区，以石人山向东南延伸为起点，接连白草垛、大圣人垛、帽式山、晒衣山等山脉，东西绵延，岗峦起伏，主脉由西北东南走向转为东西走向，向东延伸，支脉则多向南北延伸，构成南部屏障，形成长江、淮河两大水系的分水岭；西部与北部山区，以石人山向西北延伸为起点，接连没大岭、大观音、焦山、五柴山等山脉，山峦逶迤，主脉由西北东南走向转为东西走向，向东延伸，支脉多向南北延伸，构成北部天然屏障，形成北汝河和沙河两水系的分水岭。是豫西及洛阳、南阳的重要屏障。历来为兵家必争之地。从诸侯争雄，汉高祖建业，新汉相斗到明代李自成起义，乃至近代解放战争有名的豫西牵牛战，都发生在这里。

鲁山县是一个山区县。村庄、山河、森林的分布情况是：山坡面积240万亩，河流面积40万亩，耕地加村庄面积80万亩。全县除城关镇以外的21个公社中，山区公社占12个，平原公社9个；9个平原公社中都有山区大队。山峯最高的二郎庙公社石人山主峯海拔2153米，有天然森林64万亩，木材蕴藏量约百万立方米，以松柏最多，是县主要森林分布地，其余分布在各山区。其它还有较大、著名的山，如鲁山和嵩县交界的没大岭，四棵树的城皇顶，赵村的牛心垛，土门的焦山，瓦屋的红衣岭，鸡冢的团城山，熊背的晒衣山，董周的五里岭，辛集的鲁山坡等，都有发展柞蚕林木的优势。

鲁山县，系淮河上游的山区县。因山多、涧多，故河流也多。主流是沙河，源于二郎庙公社的石人山，自西向东，流经赵村、下汤、瀋河、董周、张店、马楼、辛集、碾子营等公社，横贯本县中部，穿过白龟山水库，经宝丰、叶县、郟城、漯河，与颍河

汇流，全长200多公里，河床宽1至3公里。县内其它河流，均系该河支流，由南北两侧汇入。较大的河有14条：如荡泽河，源于背孜公社石板河，经瓦屋和西马楼入沙河，全长37.5公里；七里河，源于仓头公社李窰，经董周公社观音堂（村）汇入沙河，全长20公里；大浪河，源于宝丰县葛花崖（村），经梁洼、辛集流入沙河，全长35公里；清水河，源于鲁山和南召县界处的分水岭（村），经合庄、代坪、四棵树、林楼流入沙河，全长25公里；灋河，源于鲁山与南召两县的分水岭处，经熊背和灋河（自然镇）入沙河，全长15公里；肥河，源自马楼西南12公里的东牛心山北麓，经董庄、商峪口、孙庄、苏庄流入沙河，全长19公里；澎河，源于方城县境内康庄西乱石顶山西麓，经西营至孙街入沙河，全长44公里；犇河，在张官营最东部，源于杨村西南5公里处的庙沟村，经葛庄、朱庄、老聂营、梁官营流入泥河，全长21公里。

鲁山县，属亚热带大陆性气候。年平均气温为摄氏 14°C 至 15°C 。最热（七月）平均气温 28.5°C ；最冷（一月）平均温度 10°C 。年降水量除鸡冢暴雨区达1000毫米以上外，全县平均为700至1000毫米。日照时数为2075个小时以上。最大风力七级。初霜期在10月下旬，终霜期在4月上旬；全年无霜期200天左右（西部山区为180天左右）。 $\geq 10^{\circ}\text{C}$ 的活动积温（1954—1981年的年平均）为 4731.8°C 。主要灾害性天气，如干旱、洪涝、霜灾、冰雹等，都有发生。根据历史资料记载，从明朝中期的成化十四年（1478年）起，至中华人民共和国成立（1949年）之间的471年中，共有大灾71次（平均六年半一次），其中有水灾、蝗灾、霜灾、风灾。建国后的33年中，发生较大灾害4次，其中，1953年霜灾、1956年水灾、1959年

旱灾、1972年旱灾。

鲁山县气候温和，土质肥沃，适应多种作物生长。全县土壤以黄土、黑土和沙土为主，黄土占50%，黑土占22.5%，沙土占17.5%，其它混合土占10%。主要农作物一年两熟；有小麦、水稻、玉米、红薯、谷子、大豆、绿豆等。土特产有陶瓷、黄姜、核桃、中华猕猴桃、板栗、桐油、山漆、猴头、黑木耳、柞蚕茧、丝绸以及杜仲、辛夷、全虫、金柴等名贵的野生药材。在西部深山丛林中，有狼、獐、豹等野生动物。

鲁山县，山大宝多，矿藏资源丰富。历年来，经过群众性的报矿及省、地、县地质专业人员的普查、勘探，发现有黑色金属铁、锰等11处；有色金属铜、铝、铅、锌、钼等17处；稀有放射性元素铀、钍等8处；其它非金属矿如莹石、蛭石、白云石、云母、水晶石、石棉、石墨等86处。总计达31种、122处矿点。以上矿藏的分布：北部浅山丘陵区有煤和石墨，正在开采；南部浅山区有水晶石、莹石、蛭石等，除蛭石已开采外，其它均未开采；大量的矿藏，如上述黑色金属及有色金属和稀有的放射性元素等，分布在西部、西北部和西南部山区，均未开采。全县已开采的各类矿藏的年产量为：煤、年产161576吨；石墨，年产40吨；莹石（西部山区矿），年产3930吨；蛭石，年产1948吨。

分布在西部山区的上汤、中汤、温汤、下汤和平原的大碱场、石灰窑、三街的七处温泉，总计流量每小时216立方米。是我县特殊的自然资源。

鲁山县解放三十多年来，在党和政府的领导下，国民经济发展很快，到1980年，工农业总产值达到13390多万元。

在农业方面：1949年，全县粮食总产1200多万斤，每亩单产98斤。据1980年统计，粮食社会产量40387.5万斤，按粮食播种面积452436亩计算，每亩单产达892.5斤，比1949年粮食单产增加9倍，全年为国家贡献粮食2900万斤；油料总产914万斤；烟叶总产648万斤；柞蚕总产29000担。农田水利基本建设：全县有大型（昭平台）水库1座，中型（澎河、米湾）水库2座，小型一、二类水库36座，各种渠道2887条，机电井1755眼、机电灌站140处，喷灌机854台。有效灌溉面积达到320887亩，占耕地总面积的58.4%。农业机械化：1980年底统计，有大中型拖拉机314台，手扶拖拉机681台，机引犁255部，机引耙90部，农用柴油机3397台，电动机3774台，各种脱粒机961台，胶轮大车1313辆。机耕面积359401亩，占耕地面积的65.4%。农村电气化：在1955年以前，没有电力事业，1956年以来，电力有了较大的发展。到1980年底，10千伏输电线路332公里，用电量达到3500万度。通电公社（镇）22个、大队285个、生产队2465个。林业：全县有林面积733000亩，其中用材林92000亩，经济林57000亩，四旁植树410万棵。畜牧：1980年底统计，大牲畜（牛、驴、骡、马）存栏59264头，生猪存栏152913头，山、绵羊71900只。社队企业：总产值达2500万元。

在工业方面：主要工业部门在县城，重要企业分布在城关镇和梁洼公社等地。全县共有厂、矿21个。1980年工业总产值完成3929.4万元，占计划的93.6%。其中，全民所有制工业完成2468.6万元，占计划的91%。集体所有制工业完成1460万元，超额完成了计划。工交企业实现利润141.8万元。

交通：城关镇为全县交通枢纽，公路，铁路交织。公路干线与

支线，分布在沙河南北，有鲁（山）—宝（丰），鲁—叶（县），鲁—南（召），鲁—嵩（县），鲁—洛（阳），鲁—郑（州）主干线，与郑州、许昌、南阳、洛阳、叶县公路构成交通网，线路紧密联系。加上九条支线，全县22个公社都通了车。通车里程404公里。其中，渣油路面114公里，碎石路面232公里，土路面58公里。比1949年提高24倍。铁路交通，有焦枝线和平（顶山）韩（庄）线。焦枝铁路，于1972年建成通车，横贯全县南北，长41公里，在县境内设有辛集寨、鲁山、襄河、草店、交界五个车站；在梁洼公社境内的平韩铁路，长6公里，属地方铁路，设有梁洼、梁洼矿，军营沟三个车站。

解放后，全县的文化教育、卫生事业发展很快。教育方面：1949年全县只有初中一所，在校学生451人，小学308所，在校学生27391人。到1980年，全县有高中24所，在校学生2405人，初中112所，在校学生26434人，小学641所，在校学生112359人。以上各类学校777所，共有学生141198人。基本上普及了中小学教育。文化方面，县内有广播站、文化馆、图书馆、工人俱乐部及专业剧团（2个）、影剧院（2个）；公社有文化室和俱乐部55个、业余剧团20个、电影队10个。卫生方面：1949年前，全县仅有一所县办医院，设在城关镇，城乡人民群众，主要靠私人开设的药铺医疗疾病。1980年，全县有县以上医院3个，公社医院21个，医务人员1263人，有病床1072张。

鲁山县历史悠久，有省级重点文物保护单位3处：邱公城遗址，元次山墓碑，望城岗汉代冶铁遗址。有县级文物保护单位11处：文庙大成殿、琴台故址、元次山墓、段店窑址、桃花店遗址、汤河遗址、黄土岗遗址、西周墓群、前城遗址、白象店瓷窑遗址、西肖楼遗址。