

河南省盧氏縣衛生誌



县长师书宗序

《卢氏县卫生志》在豫莘巨变，政通人和的大好形势下，于一九八六年二月正式出版。它“详今略古”地记载了卫生行政机构、地方病、传染病、卫生保健、医疗、医学教育、科研和医家事迹等，是一部翔实的卫生资料工具书，是《卫生志》编辑人员对卢氏人民的一大贡献。

建国三十五年来，我县医药卫生各项事业迅速发展，医疗卫生机构星罗棋布，消灭和控制了各种传染病、地方病的流行，迷信邪术基本扫除，人民健康受到保护，发病率、死亡率显著下降。党的十一届三中全会以来，全县确实呈现出人寿年丰的升平景象。

我县卫生部门乘“盛世修志”之时机，创修《卢氏县卫生志》。它对于继承祖国医学历史遗产，教育后代，促进社会主义物质文明和精神文明的建设，更好地为“四化”服务，具有十分重要的意义。

《卫生志》为后人留下了宝贵财富，亦是我县医药卫生事业发展长途中的里程碑之一。值此该书出版之际，题此数语，以示贺意。

师书宗

一九八六年二月二十三日

卫生局长陈自录序

“盛世修志”是我国历史文化的优良传统。

《卫生志》是记载医疗卫生事业规模、设备、制度、医疗水平、医家事迹以及疫病流行、演变及医疗科技的发展等真实撰述。

在局总支的直接领导下，《卢氏县卫生志》从一九八三年三月开始，至一九八五年十月，经过两年半的艰苦努力，拟定篇目，广泛搜集资料，多方征求意见，撰写、核实、修改，四易其稿，终于完成了这一光荣的修志任务。

编纂《卫生志》，这在我县尚属创举。在全面开创社会主义现代化建设新局面的历史时期，修志工作是时代的要求，历史的任务。《卢氏县卫生志》一书的出版，充分反映了建国以来卢氏县卫生事业发展的光辉成就和新的科研成果。编写本书的目的，在于保存和积累卢氏县医疗卫生工作的历史资料，总结经验教训，为卫生史的研究，为医疗水平的提高提供可靠的参考依据，使卫生工作“前有所稽，后有所鉴”，从而推动社会主义卫生事业的发展。

陈自录

一九八六年二月二十日

前 言

卢氏县位居河南省西部边陲，处江、河分水岭南北两麓，山川秀丽，百草丰茂，药用资源十分丰富，发展医药卫生事业具有得天独厚的条件。但在漫长的封建时代直至民国期间，经济凋蔽，疫病肆虐，医疗卫生人员奇缺，卢氏人民守着药山，只能在疾患的折磨下倍受苦难。

中华人民共和国建立后，人间巨变，天翻地覆，在中国共产党的领导下，卢氏人民迅速荡涤了旧社会遗留下来的污泥浊水，人民医疗卫生事业飞速发展，医疗卫生机构星罗棋布，一支规模宏大、训练有素的医疗队伍已经形成，从而有力地保障了人民群众的身体健康。

“盛世修志”。在全面开创社会主义现代化建设新局面的新的历史时期，《卢氏县卫生志》编纂领导小组于一九八三年三月成立，下设办公室，配备了专职编辑，安排了兼职的工作人员。在县卫生局的直接领导下，在县志总编辑室的具体指导下，修志人员坚持以马列主义、毛泽东思想为指针，坚持历史唯物主义的原则和实事求是的态度，贯通古今，详今略古，经过广泛的搜集资料，系统地整理和反复的研究，终于完成了这部志书。

编写本书的目的，在于保存和积累卢氏县医疗卫生事业的历史资料，总结经验教训，探求防病治病规律，为卫生史的研究，为医疗水平的提高和人民体质的不断增强提供可靠的参考依据，使卫生工作“前有所稽，后有所鉴”，从而推动社会主义卫生事业的发展。

《卢氏县卫生志》计有概述、卫生行政事业机构、地方病、传染病、卫生保健、医疗、医学教育和科研、药政药检药品、人物、卫生经济、大事记、体制改革和附录等十三篇，计二十三章，五十八节，全书约二十七万余言。

《卢氏县卫生志》在编写过程中，按照新方志的要求，横排竖写，记、传、图、表、录等体并用。其所收资料主要摘自建国前后的文书档案，或由卫生界知名人士和其他人员提供，全部资料均经反复核实订正，务求史料翔实，准确无误，符合历史本来面目，并努力使之突出时代特色和山区特点。本书的时间上限为民国期间部分篇章追溯到明、清各代，下限一律断至一九八四年末。

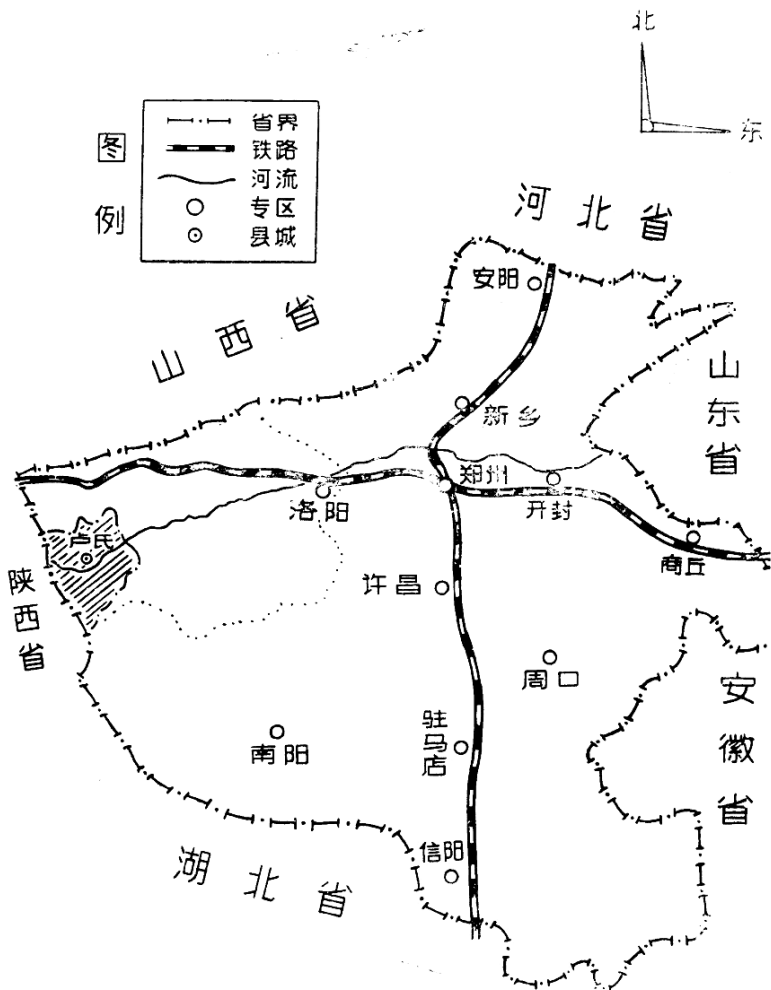
由于我们水平所限，加之资料残缺不全，书中谬误与疏漏之处势所难免，敬祈读者批评、指正。

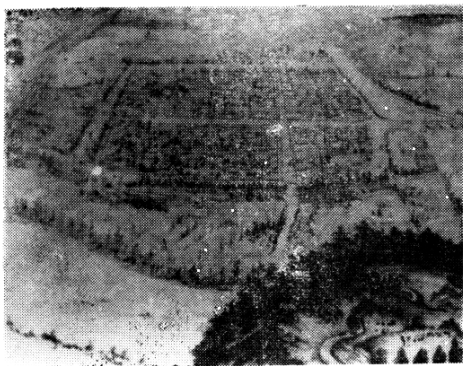
《卢氏县卫生志》编辑室

一九八五年十月一日

概 述

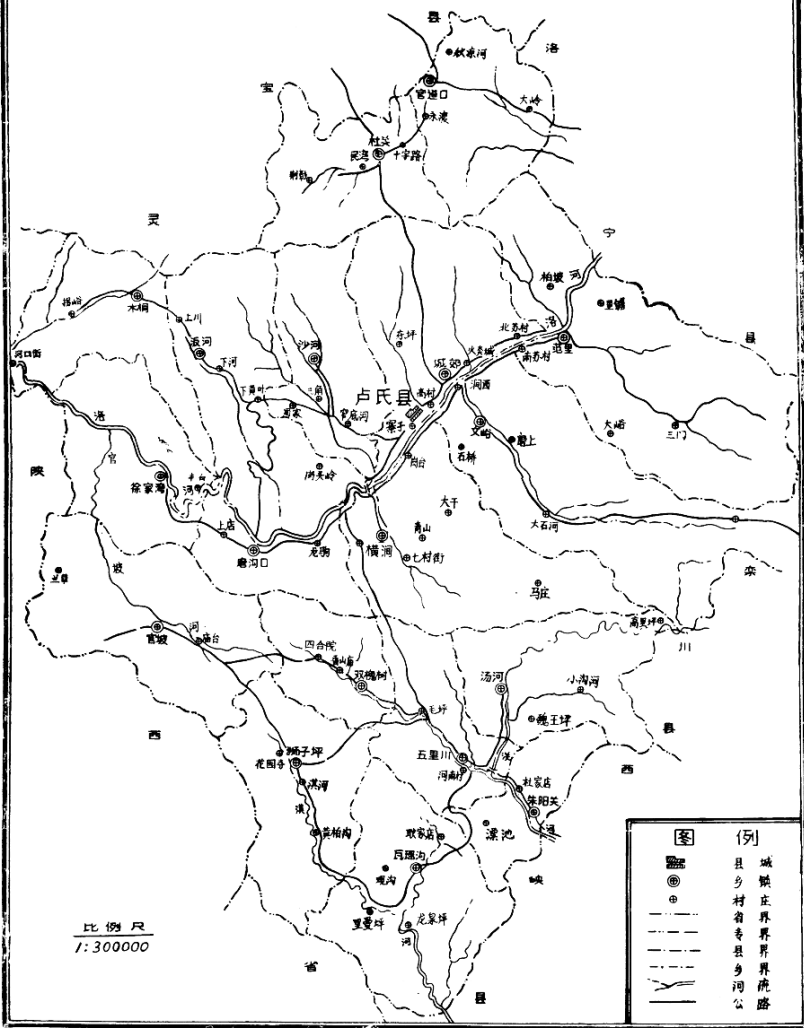
卢氏县在河南的位置





卢氏县城全貌

卢氏县行政区划图



比例尺
1:300000

图例	说明
⊙	县城
⊕	镇
●	村
—	省界
- - -	县界
⋯	乡界
—	公路
~	河流

目 录

概 述

- 一、自然环境····· (1)
 附：(卢氏县在河南省的位置、卢氏县城全貌)
- 二、建置沿革····· (4)
- 三、行政区划(附卢氏县行政区划图)····· (4)
 建国前的行政区划····· (4)
 建国后的行政区划····· (5)
- 四、人口民族····· (7)
 建国前的人口····· (7)
 建国后的人口发展····· (7)
 民族····· (10)
- 五、人口平均寿命····· (11)
- 六、人口主要健康指标····· (11)
- 七、卫生事业发展简况····· (12)

第一编 卫生机构

- 第一章 卫生行政事业机构····· (15)
 - 第一节 机构沿革····· (15)
 附：卫生局历任领导人员简表····· (16)
 - 第二节 县直医疗卫生机构····· (18)
 - 一、县第一人民医院····· (25)

二、县第二人民医院	(29)
三、县卫生防疫站	(29)
四、县妇幼保健所	(35)
五、县卫生学校	(40)
六、县药品监督检验所	(44)
七、县食品卫生监督检验所	(45)
第三节 公社(镇)卫生院	(54)
第四节 集体医疗事业	(70)
一、联合诊所	(70)
二、乡村医生	(73)
三、土药房	(73)
四、合作医疗	(74)
第五节 工厂、学校医疗卫生机构	(78)
第六节 医疗卫生团体	(81)
一、卫生工作者协会	(81)
二、中国红十字会卢氏县委员会	(82)

第二编 地方病

第二章 地方病防治	(83)
第一节 县地方病防治领导机构	(83)
第二节 发病动态与分布	(84)
第三节 地甲病的防治与碘盐管理	(89)
第四节 克山病	(95)
第五节 大骨节病的防治	(101)
第六节 梅毒病的防治	(107)

第七节 布病、麻风病、氟病与克汀病的防治·····	(109)
---------------------------	-------

第三编 传 染 病

第三章 传染病·····	(113)
第一节 建国前后传染病防治情况·····	(113)
第二节 历年发病概况与简要分析·····	(114)
第三节 疫情报告与管理·····	(121)
第四节 传染病防治效果·····	(122)
附：卢氏县1953—1984年各种传染病统计表·····	(124)

第四编 卫 生 保 健

第四章 卫生检验与监督·····	(125)
第一节 爱国卫生运动·····	(125)
第二节 卫生防疫检验·····	(128)
第三节 工业卫生·····	(129)
第四节 食品卫生监督与监测·····	(130)
第五节 学校卫生·····	(131)

第五编 医 疗 保 健

第五章 医疗保健·····	(135)
第一节 预防接种和计划免疫·····	(135)
第二节 干部保健、公费医疗·····	(136)
第三节 妇幼保健·····	(142)
第四节 计划生育技术指导·····	(144)

第六编 医 疗 事 业

第六章 中医·····	(148)
-------------	-------

第一节	古代名医的记述	(148)
第二节	民间中医	(150)
	一、吕氏五代医	(150)
	二、马家祖孙三代医	(151)
	三、名医匾	(151)
	四、其它老中医	(152)
第三节	中医医疗经验	(154)
	一、中医内科经验方	(154)
	二、麻疹证解	(160)
	附：民间中医及开业时间、地点	(168)
第七章	西医	(170)
	第一节 西医药的传入	(170)
	第二节 各科发展概况	(170)
第八章	中西医结合	(183)

第七编 教育与科研

第九章	医学教育	(184)
	第一节 医学继承	(184)
	第二节 学校教育	(184)
	第三节 业余教育	(186)
	第四节 在职人员进修	(186)
第十章	科研项目及其成果	(189)
	第一节 卢氏县食管癌死亡情况的调查	(189)
	第二节 科研论文	(197)

第八编 药政管理

第十一章 药政	(199)
第一节 药政	(199)
第二节 药检	(203)
第三节 药品	(204)
第十二章 药品生产与计量	(204)
第一节 中西药生产	(205)
第二节 中药衡器改革	(206)
第三节 医药市场的管理	(206)

第九编 卫生经济

第十三章 卫生事业费	(211)
第一节 事业费的来源	(211)
第二节 事业费的支出	(211)
第十四章 医院经济管理	(213)
第一节 管理制度的改革	(213)
第二节 各卫生医疗单位的主要设备	(215)

第十编 人 物

第十五章 先进模范人物	(216)
第十六章 主治医师简介	(217)
第十七章 近现代名医简介	(220)
王桂青	(220)
李仲美	(220)

李士伟	(221)
张省三	(223)
权寒山	(224)
常杰如	(225)
杜九皋	(225)
附：1、一九六四年卫生厅批准备案的九十九名老中医 名单	(226)
2、河南省卫生人员革命烈士英名录	(226)

第十一编 大事记

大事记 (1949—1984)	(227)
-----------------	-------

第十二编 体制改革

第十八章 体制改革的原则、内容	(239)
第一节 改革原则	(239)
第二节 改革内容	(239)
1、调整各级领导班子	(239)
附：改革后各单位领导人员简表	(240)
2、放宽政策	(251)
3、扩大医疗单位的自主权	(252)
4、改革卫生行政领导的领导作风和工作方法	(252)
第十九章 管理制度的改革	(253)
第一节 制度改革	(253)
1、人事制度	(253)
2、财务管理制度	(253)
3、公费医疗管理制度的改革	(253)

第二节 创建文明医院·····	(254)
附：在改革新路上大步迈进的县医院·····	(257)
附：在外地工作的卢氏籍医师以上医务人员名单·····	(260)

第十三编 附 录

第二十章 杂 记·····	(262)
第一节 土单验方·····	(262)
第二节 医疗事故·····	(285)
第二十一章 卫生法规·····	(286)
第一节 上级下达的卫生法规·····	(286)
第二节 本县制订的宣传、贯彻食品卫生法规·····	(303)
第二十二章 卫生健康·····	(307)
第一节 卫生谚语·····	(307)
第二节 世界名人有关人体健康的论述·····	(320)
第二十三章 祖国医学的发展及其对人类的贡献·····	(332)
《卢氏县卫生志》编纂领导小组和主编人员名单·····	(338)
编后·····	(340)

概 述

一、自然 环境

卢氏县位于河南省西部边陲，在北 纬 $33^{\circ}33'$ — $34^{\circ}23'$ ，东 经 $110^{\circ}35'$ — $111^{\circ}22'$ 之间，北邻灵宝，东接洛宁、栾川，南接西峡，西与陕西省的洛南、丹凤、商南接壤，南北长92公里，东西宽72公里，近似一菱形。总面积3665.2平方公里，占河南省总面积的2.2%，占洛阳地区总面积的13.9%。

县城北距陇海铁路灵宝车站79公里，东距洛阳市226公里。境内有卢（氏）洛（阳）、卢（氏）灵（宝）、卢（氏）西（峡）公路干线三条，通往各乡的公路14条。

县辖乡（镇）19个，行政村347个，居民69,728户，322,657人。内，汉族318,781人，回族3,790人，蒙族59人，满族7人，壮族9人，黎族4人，藏族3人，土家族4人。

县境内山岭绵亘，秦岭余脉崤山、熊耳山、伏牛山三大山脉横贯全境，北部为崤山，中部为熊耳山，南部为伏牛山。全县地貌分深山、浅山丘陵和河川平地三种类型。最高海拔2,059.9米，最低海拔482米，垂直高差1575.9米。

深山区山岭高峻，峰峦陡峭，森林复盖率较高，主要分布在南部、西部和中部，面积2567.9平方公里，占全县总面积的70.1%。浅山丘陵区山丘交错，植被复盖率低，地下水缺乏，主要分布在北中部，面积976平方公里，占全县总面积的26.6%。河川区主要分布在洛河沿岸，面积121.3平方公里，占全县总面积的3.3%。

熊耳山脉主脊为黄河、长江两流域的分水岭，以南属长江流