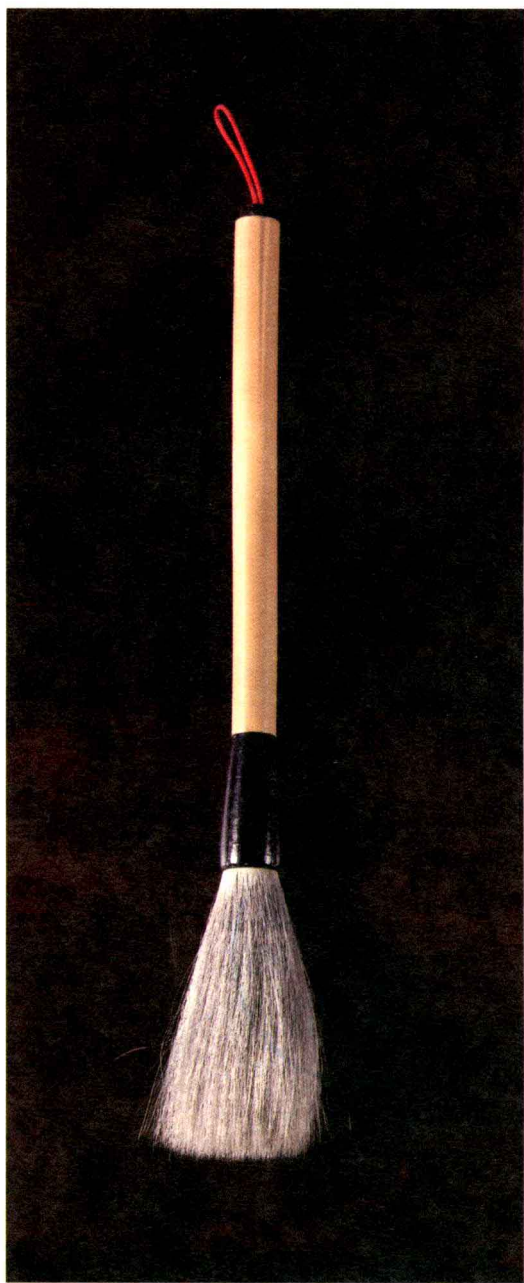


# 书法没有秘密

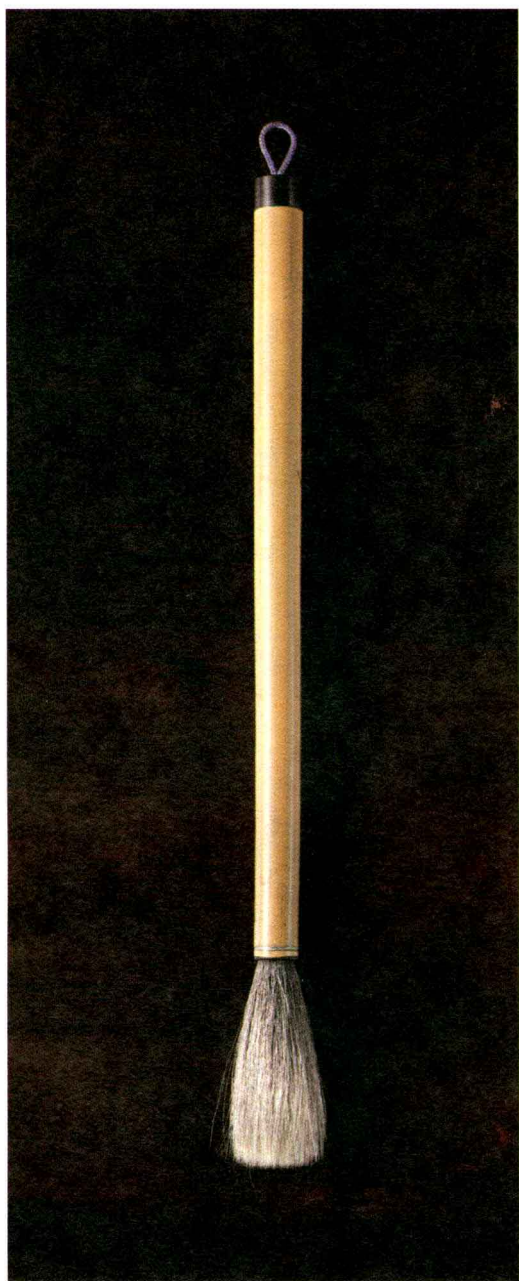
## 别册

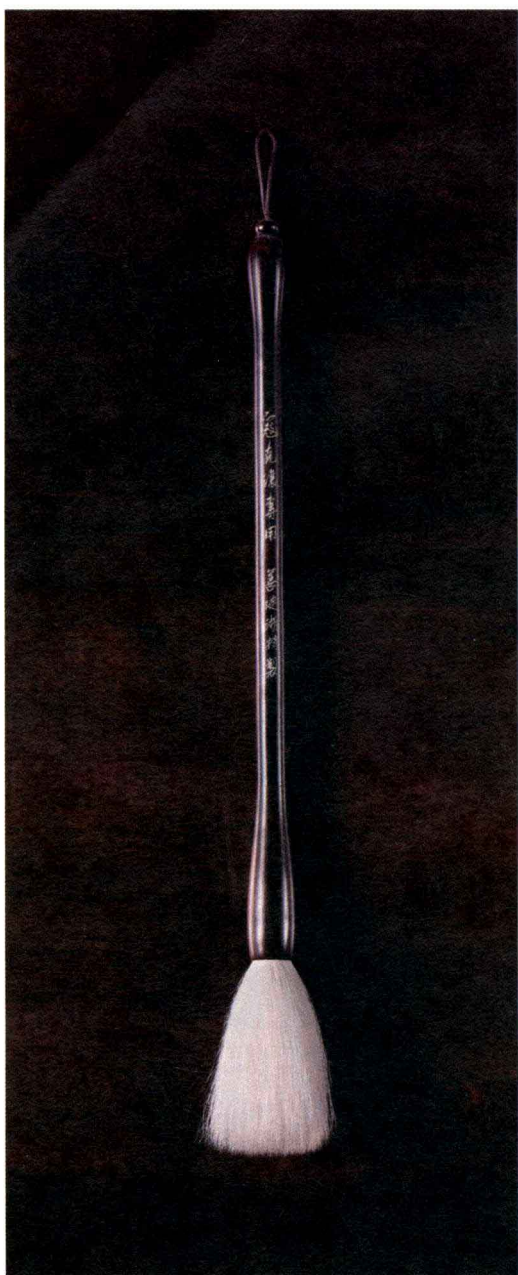
器用



这是我的一位老师送给我的笔。韩国制造，羊毫。总长31.5厘米，毫长9厘米，笔毫根部直径2厘米。论其比例，堪称典型长锋，再瘦长就太夸张了。笔毫稍粗，略欠颖润，但依然可谓上品，因为尺寸巨大。竹杆，笔较粗，所以接木质笔踵，即那段黑色的喇叭口。笔踵虽非硬木，但采用髹漆工艺，有一定防水作用，至今未见开裂。整体较轻，手感宽博大方。

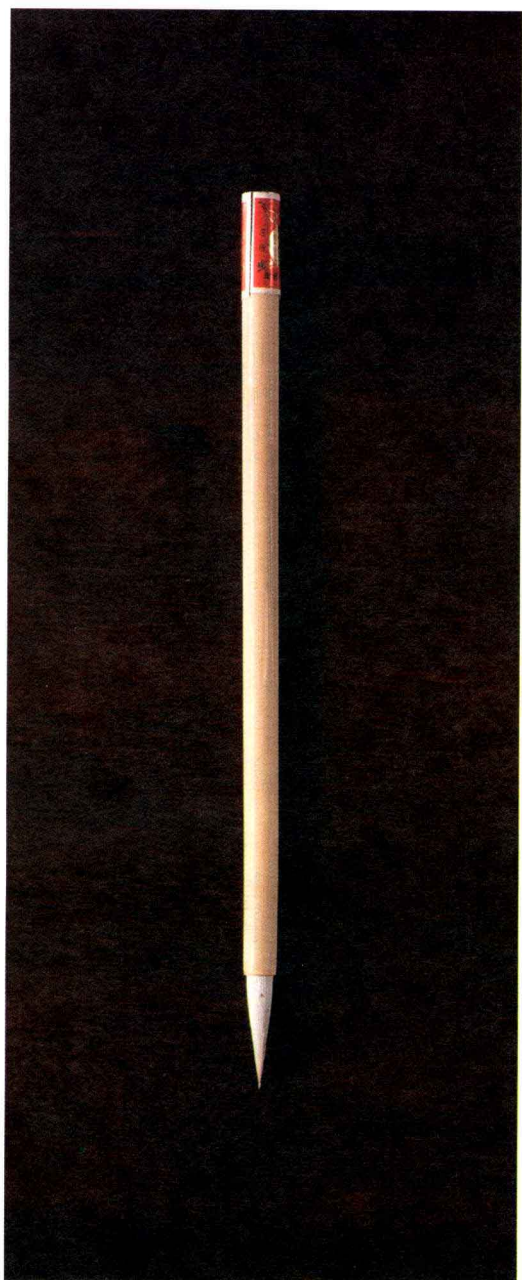
这是一种价廉物美的国货羊毫笔。总长30厘米，毫长9厘米，根径1.5厘米。长锋，制度适中，朴实无华。笔毫虽细，但略欠柔软，吃纸很深时要用拙力。草书转折处不易随心所欲出现变化，当是时间太久，已经老化。



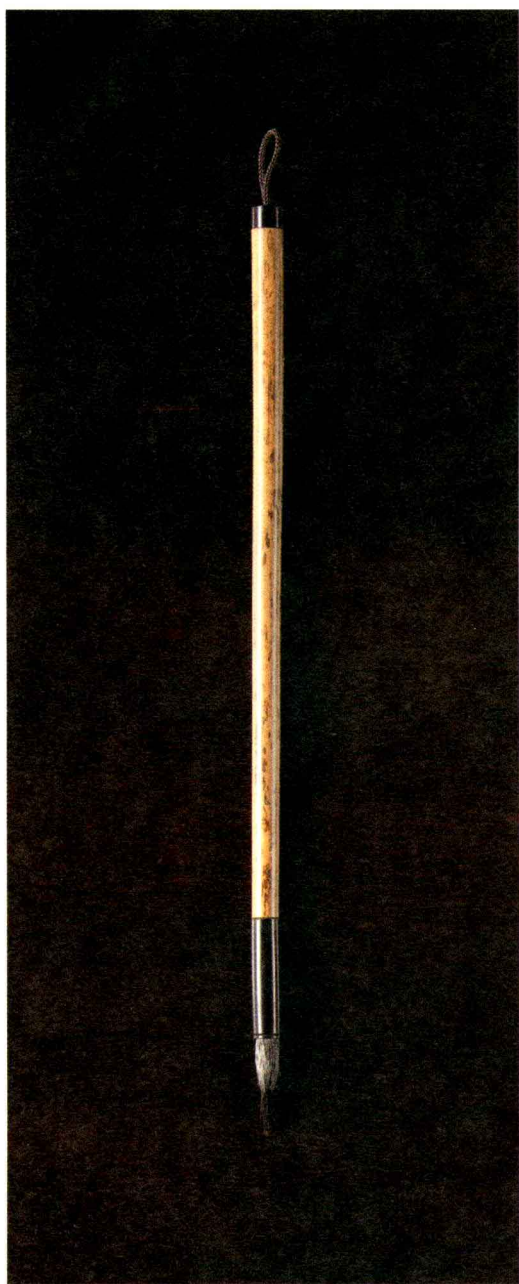


这是定制的一种羊毫笔，非市场通用商品。总长28.5厘米，毫长5.5厘米，根径1.3厘米。硬木杆接同种木质笔踵。笔根密实，出杆部分十分蓬松。笔毫晶莹剔透，极其柔软，濡墨顺滑，入纸万毫齐力。写字可大可小，适用范围很大。这是我这几年使用最多的笔。

这是一种廉价但仍然实用的羊毫笔。总长22厘米，毫长2.7厘米，根径0.7厘米。上品羊毫做成如此尺寸的小笔很难见到。此笔羊毫很一般，加之尺寸很小，所以蓄墨能力较差，铺毫、敛锋效果也差，连续书写困难，不太适宜写草书。



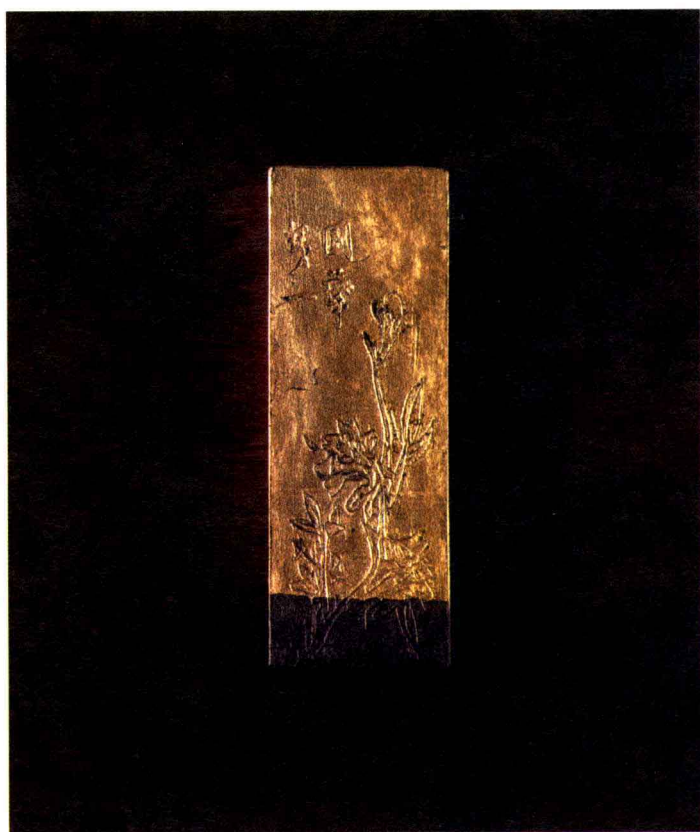
七紫三羊。总长20.5厘米，毫长2厘米，根径0.6厘米。主毫紫，硬且坚韧，辅毫羊毫，柔软蓄墨。我用此笔来写小楷，下一页图中的两个题署便是用此笔写成。



尚書孔傳參正

左傳舊注疏證

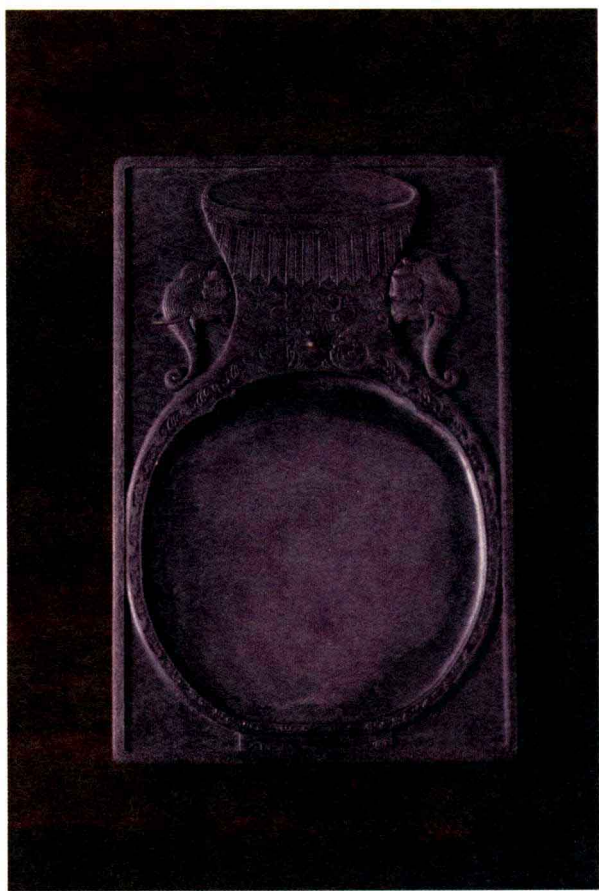




油烟墨，包金。烟细腻，锭质地坚硬，胶量很小。



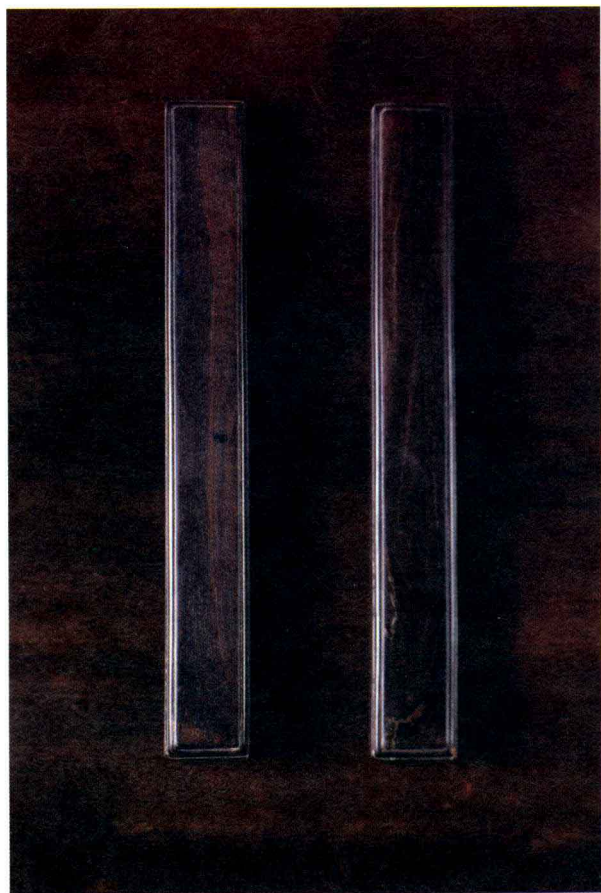
端砚。正八边形，大径30.6厘米，小径28.3厘米，厚7厘米。宋坑，颜色紫黑，石质细滑，下墨快，但停墨效果很好。定制，黎铿制造。



端砚。长方形，长30.5厘米，宽20厘米，厚4.3厘米。坑仔岩，雕饰题材：四海升平。雕工细腻精湛。天青、胭脂火捺、石眼、青花。下墨很快，停墨持久。黎铨制造。



钧瓷菊花瓣圆形洗。窑变丰富神奇，紫、红、天蓝，色彩艳丽，釉肥润。直径22.5厘米，口径14.5厘米，高6厘米。中原友人赠送。



紫檀木镇尺。长33.8厘米，宽4.3厘米，厚3厘米。所有倒角圆润，不易伤纸。近年坊间市井盛传“牛毛纹紫檀”、“金星紫檀”，巧立名目，炫耀木材纹理观感而已，未必赶得上这两条木头。

# 作品

孝子之志

孝子之志

中庸 卷之七



道不远人，人之为道而远人，不可为道也。

道不远人，人之为道而远人，不可为道也。

《中庸》



有德此有人  
有人此有土  
有土此有财  
有财此有用

大学子龙

