

世界博物館

柏林世界民族博物館

12



世界博物館

WONDERS OF THE WORLD'S MUSEUMS

柏林世界民族
博物館



神祇與自然的崇拜者

柏林世界民族博物館

MUSEUM FÜR VÖLKERKUNDE



AWT 341 / 03

柏林世界民族博物館



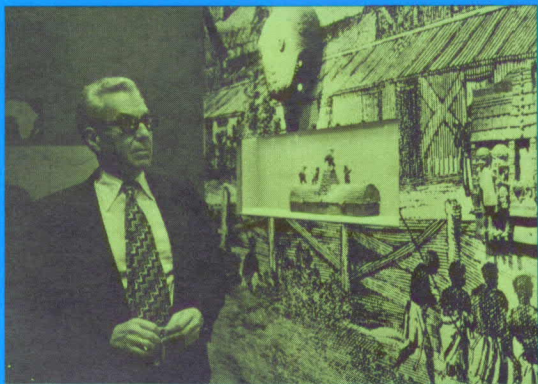
MUSEUM FÜR VÖLKERKUNDE



館長的話

柏林世界民族博物館館長

克爾特·克里格(Kurt Krieger)



佇立於非洲貝南青銅板前的克里格館長

與自然並存的人類文化遺產

迄一九七三年創立已屆滿一百週年的柏林世界民族博物館，是德國普魯士國立文化基金會博物館群的一環，共擁有非洲、大洋洲、美洲考古學、美洲土著、南亞、東亞、西亞、歐洲及民族音樂九大部門，藏品之多，包羅範圍之廣，向為學者專家所稱道。

柏林世界民族博物館的前身最初是十七世紀的布蘭登堡大選侯藝術院，後來發展為皇家普魯士藝術院，一八二九年成立民族誌蒐集部門。一八七三年，在德國民族學之父巴斯提安的努力下，獨立的博物館終於成爲事實，且於一八八六年遷至柏林市中心的新建築。不久之後，由於收藏品的增加，展示部門和研究收藏部門不得不分別營運；一九二六年，市中心的建築成爲展示部門，而位於柏林西南達雷姆的博物館則爲研究收藏部門，擁有收藏品約四十萬件。在一九三

九年第二次世界大戰以前，本館堪稱是同類博物館中的翹楚。

第二次世界大戰使市中心的博物館遭到嚴重的破壞，達雷姆博物館的復建工作更是漫長而艱苦。一九六六年斥資興建新大樓，一九七〇年工程結束，達雷姆的所有收藏品和當初市中心展示部門的大洋洲、南亞、美洲考古學收藏品從此找到新的歸宿。一九七三年，館方又改建舊建築的一部分作爲非洲與東亞的展示中心。

「柏林世界民族博物館」一書所介紹的收藏品，只是我們眾多蒐集的一部分而已。但是，透過這些精彩的圖文說明，希望讀者對於本館的意義及其他文化層次能有更深入的瞭解。

評論與介紹

南太平洋之行

輪廓鮮明的飛枝人與他們的卡瓦儀式

北 杜夫

149

太平洋上精美的帆船

今日仍在大洋洲行駛的獨木舟

石毛直道

152

民族遷徙與疆界

人與人會相逢

松原正毅

159

甦醒的非洲心靈

克服了悲慘的奴隸貿易

端 信行

164

尋求生活中的美

歐洲民俗藝術之旅

由水常雄

168

柏林世界民族博物館所附設的「兒童館」

陳揚明

176

柏林世界民族博物館

目錄

民族藝術的幻想世界

具有四世紀的歷史與豐富的收藏，足以傲視全世界的民族博物館

第①室

海洋環繞中的大洋洲

可搭乘五十人的奇特大型獨木舟／各類獨木舟／祭屋
／美拉尼西亞人的造形／靈魂的世界／幾何圖形的布
／禮服的樣式／卡瓦儀式／生活的設計／大洋洲的漁
業／戰鬥武器

偉大航海家的踪跡

佐佐木高明



13

37

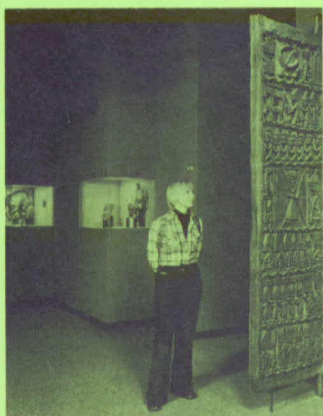
第④室

黑人文化的榮光——非洲

貝南文化／伊飛文化／畜牧民族的生活器具／梳椅的
文化／祭禮用器／信仰的形式／造形豐富的生活器具

蘊藏著悠久歷史的大陸

端 信行



101

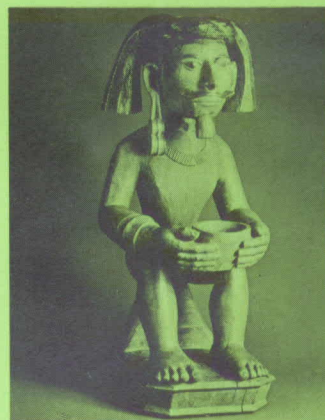
118

第②室

南亞的傳統技藝

演藝世界／印尼的工藝世界／印度的民間工藝／木雕
的樣式／錫蘭的民間藝術／衆神之形相／染織的技藝
互相融合的兩種文化

佐佐木高明



45

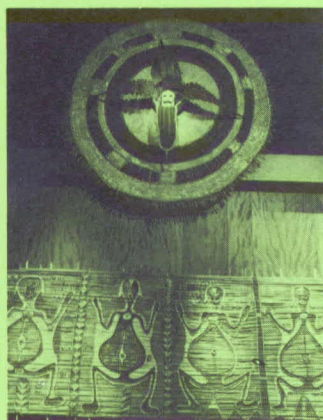
61

面具和樂器

大洋洲的面具／美洲土著的面具／非洲的面具／歐洲
的陶笛／民族樂器的世界

神界和人間的交流

松原正毅



125

141

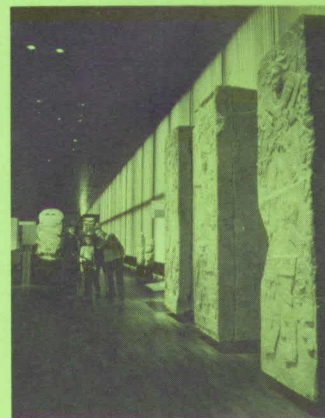
第③室

美洲與歐洲的土著文化

石的造形／陶的造形／黃金造形／布的造形／古祕魯
的陶器／祭祀與裝飾的造形／印第安人的服飾／印第
安人日常生活的造形藝術／歐洲的民間陶器世界／歐
洲的裝飾品／捷克的禮服

謎般的石碑文明

增田義郎



69

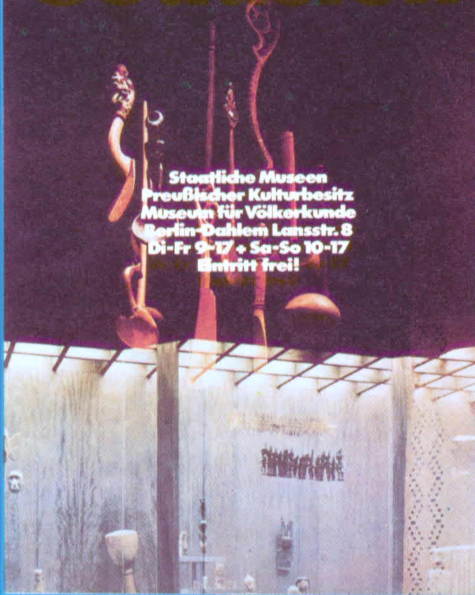
93

柏林世界民族博物館導引圖 圖片索引

184 176

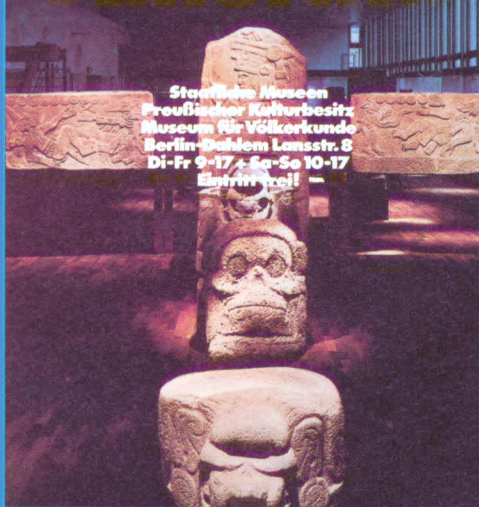
扉頁——右爲二至九世紀在瓜地馬拉高地盛極一時的科茲馬爾
瓦巴文化石碑。右上爲非洲貝南文化的青銅像。左上爲非洲剛
果盆地巴魯巴族的寶座。下方爲錫蘭面具。左爲新幾內亞東部
新愛爾蘭島上的木雕祖先像。
2／3頁——美洲考古學室的展示情景。各地的陶器、石製品
等珍貴的美洲遺物，均巧妙地陳列於此。

Südasien



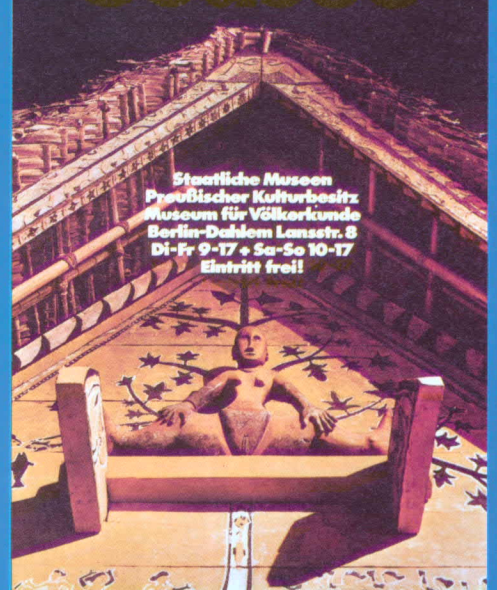
Staatliche Museen
Preußischer Kulturbesitz
Museum für Völkerkunde
Berlin-Dahlem Lansstr. 8
Di-Fr 9-17 + Sa-So 10-17
Eintritt frei!

Alt- Amerika



Staatliche Museen
Preußischer Kulturbesitz
Museum für Völkerkunde
Berlin-Dahlem Lansstr. 8
Di-Fr 9-17 + Sa-So 10-17
Eintritt frei!

Südsee



Staatliche Museen
Preußischer Kulturbesitz
Museum für Völkerkunde
Berlin-Dahlem Lansstr. 8
Di-Fr 9-17 + Sa-So 10-17
Eintritt frei!

民族藝術的幻想世界

具有四世紀的歷史與豐富的收藏
足以傲視全世界的民族博物館

各式各樣的海報。博物館各部門皆以代表性收藏品
印成海報。本文上方從右自左，分別為大洋洲、美
洲考古學和南亞的宣傳海報。右為非洲、左下為博
物館的海報。

Museum für Völkerkunde



Afrika

Museum für Völker- kunde

Staatliche Museen
Preußischer Kulturbesitz
Museum für Völkerkunde
Berlin-Dahlem Lansstr. 8
Di-Fr 9-17 + Sa-So 10-17
Eintritt frei!



Neu
in Dahlem:
Alt-
Amerika
Südasien
Südsee



各國遊客 除柏林市民外，還有世界各地慕名而來的參觀者。很自然的，這座博物館就成為休閒、渡假的好去處。



達雷姆村站 模仿農家建築，別具一格的車站。大約一九三〇年開始，附近地區增加了博物館及美術館等設施，使得該地成為文化與住宅中心。



博物館全景 從柏林搭乘地下電車，十五分鐘可到名為達雷姆村的小站(左)。館後設有柏林自由大學 (Freie Universität Berlin)，是一處環境幽雅的地方。

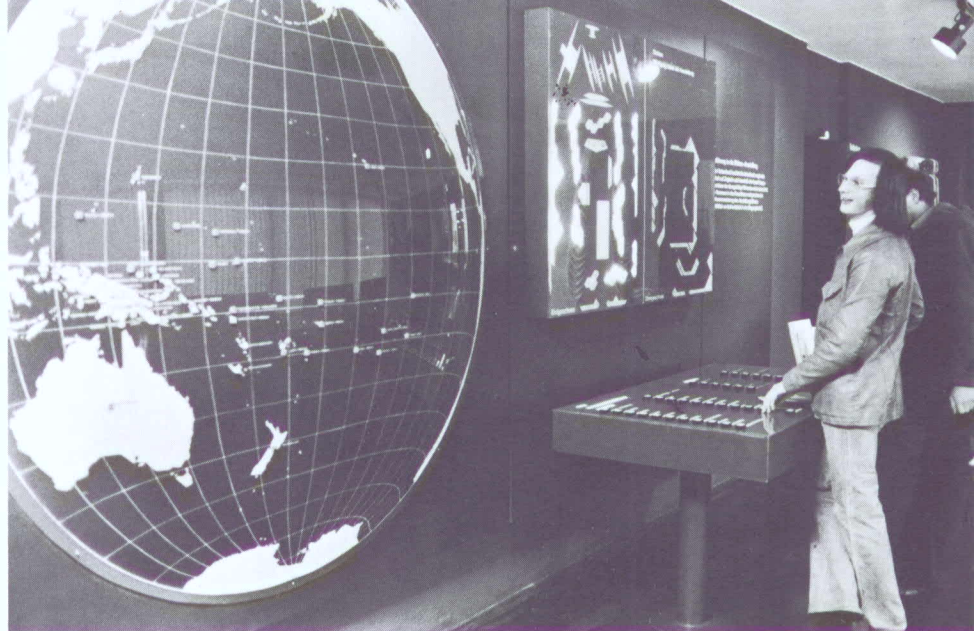


研究室 館內地下樓的研究室有各種資料，可供研究人員閱讀與參考。

從西柏林市中心搭地下電車，往西南行約十五分鐘，可達名叫達雷姆村 (Dahlemer Dorf) 的小車站。車站設在郊外寧靜的住宅區內。從這裏下車，由站前的馬路往右走過一段美麗的林蔭道之後，就可在樹林中看見「柏林世界民族博物館」寬廣的正門。登上低矮的石階，入口處寫著「普魯士國立文化基金會柏林達雷姆博物館」(Staatliche Museen Preussischer Kulturbesitz, Berlin-Dahlem) 的全名，一般簡稱為「柏林民族學博物館」(Museum für Völkerkunde)。正式的名稱為什麼這麼長呢？大概和這座博物館悠久的歷史有密切關聯吧！

歐洲的博物館和美術館本來大多是王侯、貴族的藏寶庫，大英博物館如此，羅浮美術館亦然。在柏林擁有這一長串名字的博物館群，也不例外。據說，這座博物館起初原是普魯士王前身布蘭登堡大選侯——非特烈·威廉 (Friedrich Wilhelm, Kurfürst von Brandenburg, 在位 1640~1688)，度藏歐洲及其他各地的藝術品和珍奇物的寶庫。收藏品經普魯士王非特烈一世 (Friedrich I 在位 1701~1713) 而非特烈二世 (即非特烈大帝 Friedrich II, der Große 在位 1740~1786) 繼承，又添了許多古代雕刻珍品；同時並計劃成立一座大博物館，公開展覽這批珍藏；這項計劃終於在一八三〇年實施。這就是柏林市區內的舊普魯士國立美術館。

舊普魯士國立美術館從設立之初，即在古代部門和繪畫館之外，另設民族誌部門 (一八二九年設立)。該部門以亞洲、非洲各地



(上)大洋洲部門以燈光顯示的說明圖
內收藏品的位置及來源可一目了然。
(右上·右下)兒童博物館 右上方與右下
方的展示，使博物館的指導人員與學校的



老師配合成一體，做為教學的一環，兒童
可由親身體驗中學習。線的製造方法和所
展示的代表民族特性的衣裳，可讓參觀者
實際接觸。



超越戰禍，邁向重建之途

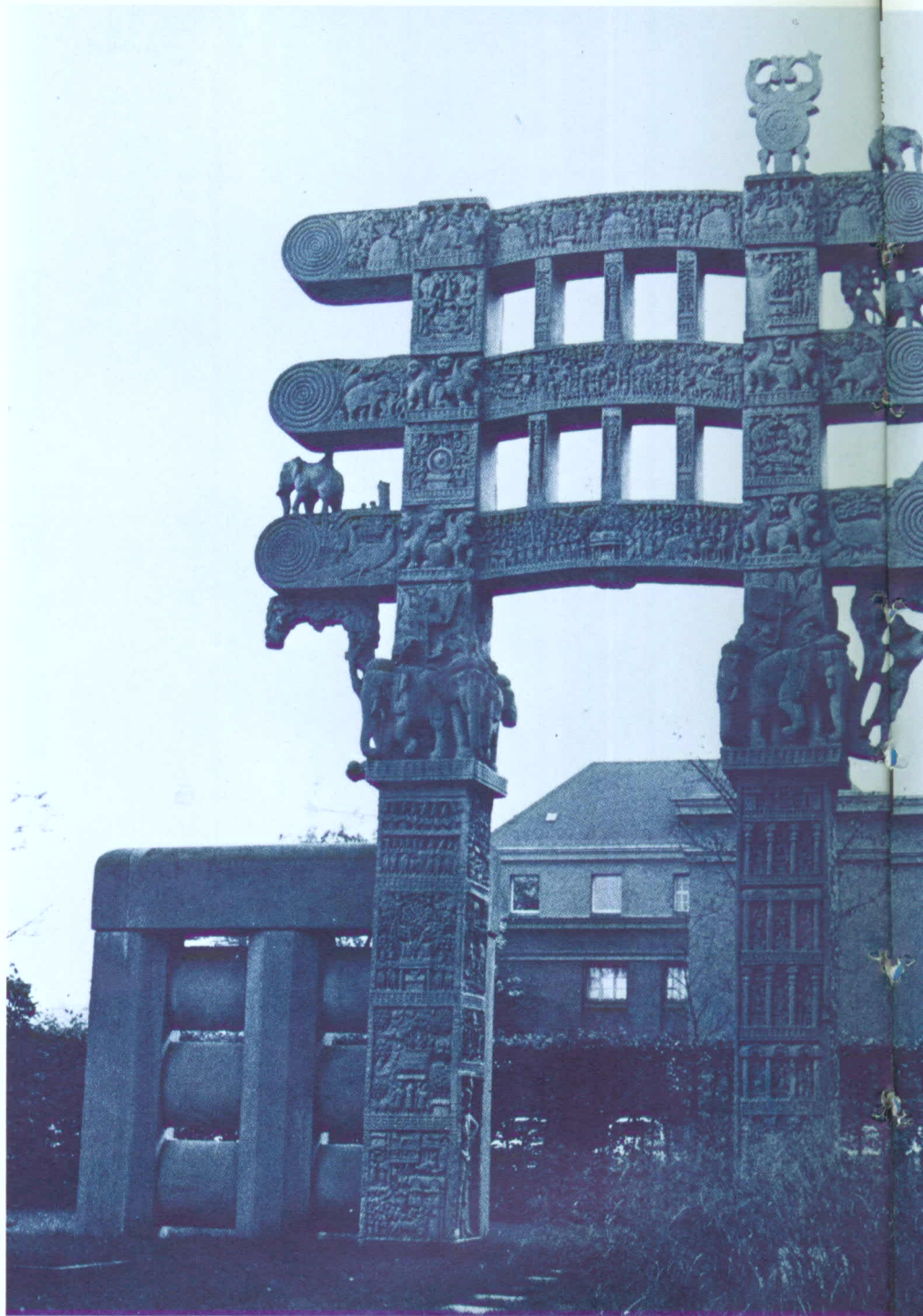
的蒐集品為其收藏的主要部分。民族誌部門不久後又擴大發展，成為一座獨立的博物館，這就是「柏林世界民族博物館」的由來。

柏林世界民族博物館於一八七三年正式成立，距今已有一百多年的歷史。第一任館長是當時剛從亞洲、非洲旅行回國的著名民族學家巴斯提安(Adolf Bastian, 1826-1905)，在他領導下，新的民族學博物館迅速地充實起來。譬如本書第三室「謎般的石碑文明」就是一例。成立後第三年，即一八七六年，巴斯提安曾親赴瓜地馬拉(Guatemala)，蒐集科茲馬爾瓦巴(Cozumahuapa)的巨大石雕。一八八六年在柏林市中心新建了這座雄偉的建築物，使得這一所博物館名副其實地成為當時世界第一流的民族學博物館。此後，這座博物館派遣許多探險調查隊遠赴世界各地蒐集資料。其中，如一九一二年到一九一三年的新幾內亞塞比克河(Sepik River)流域調查隊，便帶回了多達四千種的珍貴資料；蒐集品急速增加，不得不分為展覽部門和研究收藏部門。一九二六年在達雷姆所興建的研究印度與東亞文化的博物館群，現在部分已經被用做民族學博物館的研究收藏部門。

民族學博物館發展極為順利，但是第二次世界大戰期間，市中心的建築物與收藏品全都遭到極大的破壞。未受戰火殃及的收藏品，從一九四五年起，大部分改由「普魯士文化基金會」掌管，並且將民族學資料全



(上)民族音樂部門的收藏庫 民族音樂部門目前尚無專門的展示室，各民族的許多樂器仍保存在收藏庫。圖中是一支比人還高的號角。(下)南亞的收藏庫 雖然是收藏庫，但是仍然將物品整理得像一間展示室。



博物館的中庭 中庭的中央豎立著一座佛塔。前方有可讓參觀者喝飲料、用餐、休息的咖啡館。

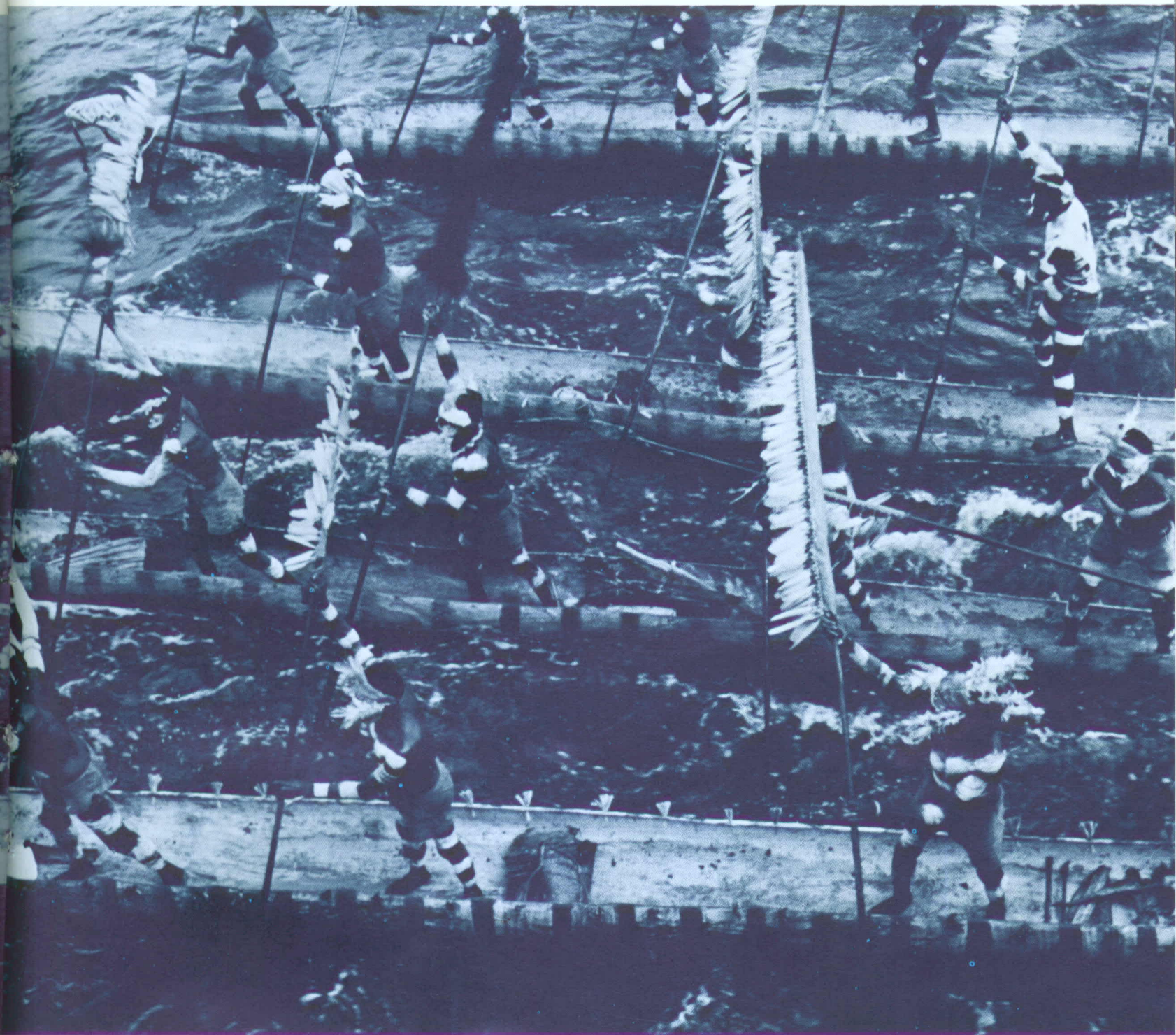
這座博物館係由非洲、大洋洲、美洲考古學、美洲土著、東亞、西亞、南亞、歐洲及民族音樂九個部門組成，每個部門都有長期搜集、研究的傑出收藏品，並且巧妙地加以展出。

一進入博物館，就是美洲考古學的展示場。這裏有以「科茲馬爾瓦巴石雕群」為首開陳列的大型石製美術品，和放在特製展覽櫃中的小型資料，再配上玻璃製的模型和嵌板，整體以中美的古代文化為中心，這種展示給人極其鮮明的印象。比較之下，在大洋洲展示場，則重視太平洋的獨木舟(註)與各島嶼聚會所的建筑等，以這些大型的陳列品為中心，做動態的展示。最值得一看的要算是從大洋洲各地搜集來的寶物——獨木舟；其中有聖大克魯斯群島(Santa Cruz Is.)

動態地展示寶物

部轉移至達雷姆博物館，而博物館方面也不斷進行戰後的重建工作。

重建工作至今仍然持續著，一九六六年到一九七〇年新建了廣達一萬平方公里的新館。新館內，民族學博物館所有收藏品及美洲考古學、大洋洲、南亞各展覽室都已開放。一九七三年又改建舊館的一部分，作為非洲和東亞的展示中心。現在，這座世界民族學博物館已經和新館中印度、東亞、伊斯蘭等美術館以及另一建築物中的德意志民俗學博物館，共同組成普魯士文化基金會管轄的「達雷姆博物館群」，並且名副其實地成為這博物館群的核心。



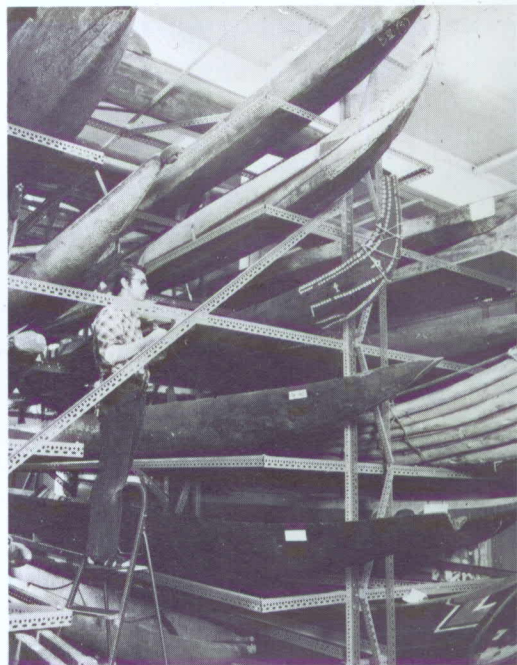
像螃蟹雙筳一般、豎起大三角帆的獨木舟；也有船首高翹並飾以美麗雕刻的所羅門群島 (Solomon Is.) 戰鬥用獨木舟；還有根據柯克船長 (Captain Cook, James Cook, 1728 ~ 1779) 記錄復原的遠洋航行所用的複式獨木舟等等。各種大小的獨木舟並列在高達十一公尺有天篷的特別展示室中。

不僅古代美洲和大洋洲，就是新設的非洲展示場，也在北非和南非的地域性展示之後，推出了以喀麥隆的巴蒙 (Bamum) 族面具和伊飛 (Ife)、貝南 (Benin) 青銅器為主的展覽，給人極為深刻的印象，充分顯示出非洲黑人文化的光榮。南亞的展示場，陳列印尼伽瑪瓏 (gamelan) 音樂和皮影戲舞台、數量眾多的皮影戲傀儡，以及錫蘭等南亞各國的面具，充分顯示這些民族傳統藝術之美和他們的幻想世界；東亞展示場蒐集了中國的住宅以及傳統家具，甚至連蒙古的大蒙古包也搜羅進去，並以此為中心表現出中國及其邊陲地區傳統文化的特徵。總之，每一部門均按各地區的傳統文化特色展示，是充分暴露各個文化特色的精巧展覽。

註：大洋洲的獨木舟有各種類型，如一塊木頭做成的獨木舟、有邊架的獨木舟、複式獨木舟、拼板式獨木舟。這些皆由一塊木頭做成的獨木舟發展出來，形式雖異，本質卻相同，故文中不論其形式概稱為獨木舟，以明其根源。

構想周密，無微不至

除了這些精美的展覽之外，這座博物館



(右)新幾內亞島 (New Guinea I) 西部戰門用獨木舟 本館曾多次派遣探險調查隊到世界各地，帶回了許多珍貴的資料。

(上)獨木舟收藏庫 大洋洲部門中西木舟的展示占大部分，但仍有許多的獨木舟保存在收藏庫。



(右)奈及利亞 (Nigeria) 北部地方的打鼓者 克里格館長從事非洲調查旅行時所拍的快照。
(左)喀麥隆土著晉謁酋長的情形。左側酋長所坐的椅子，即本書110頁的圖299。

(左下)非洲部門的收藏庫 非洲部門的蒐集不僅數量繁多，珍品也不少，堪稱世界第一。蒐集品由技術人員細心加以復原。

按圖索驥

的另一特色是周到而無微不至的服務。我第一次參觀這座博物館時，柏林的秋意正濃；林蔭道上的樹木泛出美麗斑斕的色彩，平添了博物館景物的華麗韻味。進入正門即是入口大廳，廳裏長長的櫃台四周環繞著販賣商店。入場參觀雖然免費，但是參觀的人大多先到販賣商店走一圈。這裡除了供應圖畫明信片 and 收藏品的模型、複製品，以及圖書之外，本館的民族音樂部門還收藏有三萬件錄音帶和唱片，其中主要的錄音帶和唱片都加以複製，也在販賣商店裏出售。

從入口大廳可進入各部門的展示場，那裏有解釋各部門文化區域的簡要地圖，這些地圖都經過細心設計，給人深刻印象。以展示場的服務來說，較引人注意的，是每一展覽室角落都備有像一般筆記簿大小的卡片，卡片上刊載著該區域的文化概要，以及主要展覽品的詳細解說。遊客一面參觀展示場，一面逐一收集各角落的卡片，就可以擁有一套完整而傑出的民族誌；商店也出售可以把這些卡片合訂起來的封面，設想非常周到。卡片的解說內容縝密、考證詳細，可見這座博物館的研究水準是非常高的。

本來在周詳解說的引導下，就可開始參觀展示場了。在這裡，您也可以一面參考頗能表達出各展示場氣氛的本書圖片，一面瀏覽柏林世界民族博物館的展示場。

柏林世界民族博物館

中文版編譯人員

主譯 / 李永熾

校訂 / 王崧興 (中南美洲文化部分)

宋文薰 (大洋洲與南亞文化部分)

杜而未 (非洲文化部分)

李哲洋 (民族音樂部分)

林宗華 (紡織史部分)

金榮華 (中南美洲文化部分)

曹永和 (語文、人類學部分)

陳清香 (佛教美術部分)

陳揚明 (德國文化部分)

資料協助 / 石再添 · 李亦園 · 徐先堯

曹永和 · 陳啓勇 · 陳雅鴻

圖片索引 / 林郁方
英文主譯

總編輯 / 賴金男

企劃執行人 / 易素玫

執行主編 / 封德屏

編輯 / 朱廣興 · 林芬蓉

高秀花 · 陳秀蓮

美術編輯 / 洪小倩 · 李曼蕙

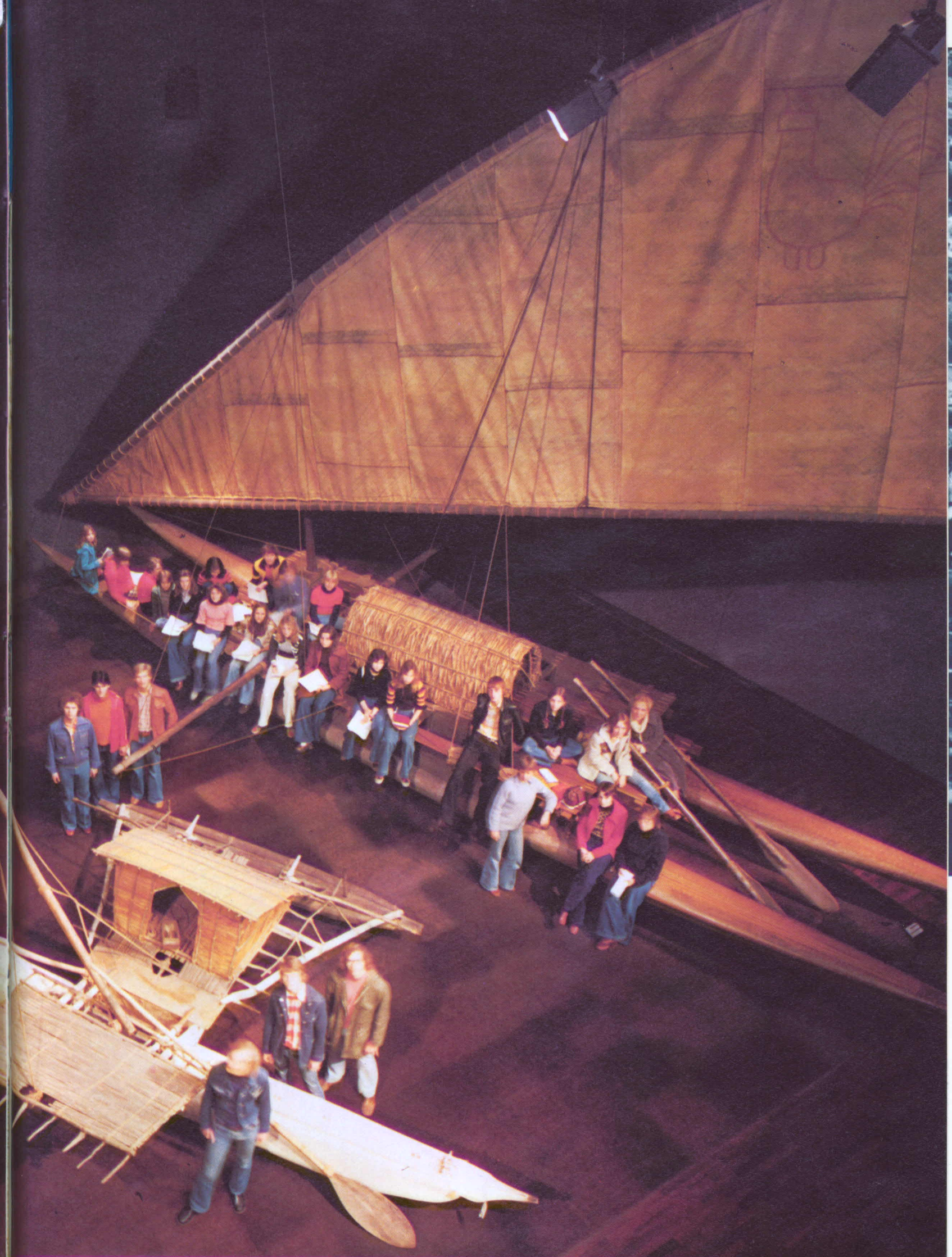
第一室 海洋環繞中 的大洋洲

打開世界地圖看看：約占地球總面積四分之一的太平洋，在那裏有個廣袤的海洋世界——大洋洲。大洋洲係由澳洲大陸和美拉尼西亞 (Melanesia)、密克羅尼西亞 (Micronesia)、玻里尼西亞 (Polynesia) 的太平洋諸島構成，這兒有豐富的自然景觀與各種民族的生活方式。



1 遠洋航行的獨木舟
這是美拉尼西亞西北部利
佛 (Lifou) 島所使用可乘五
十人的大型獨木舟；他們
乘坐這種獨木舟進入大海
洋，進行戰鬥或者與各島
嶼交易。

2 柯克的太平洋圖 這
是十八世紀從事三次航海
探險太平洋的柯克船長所
描繪的地圖。

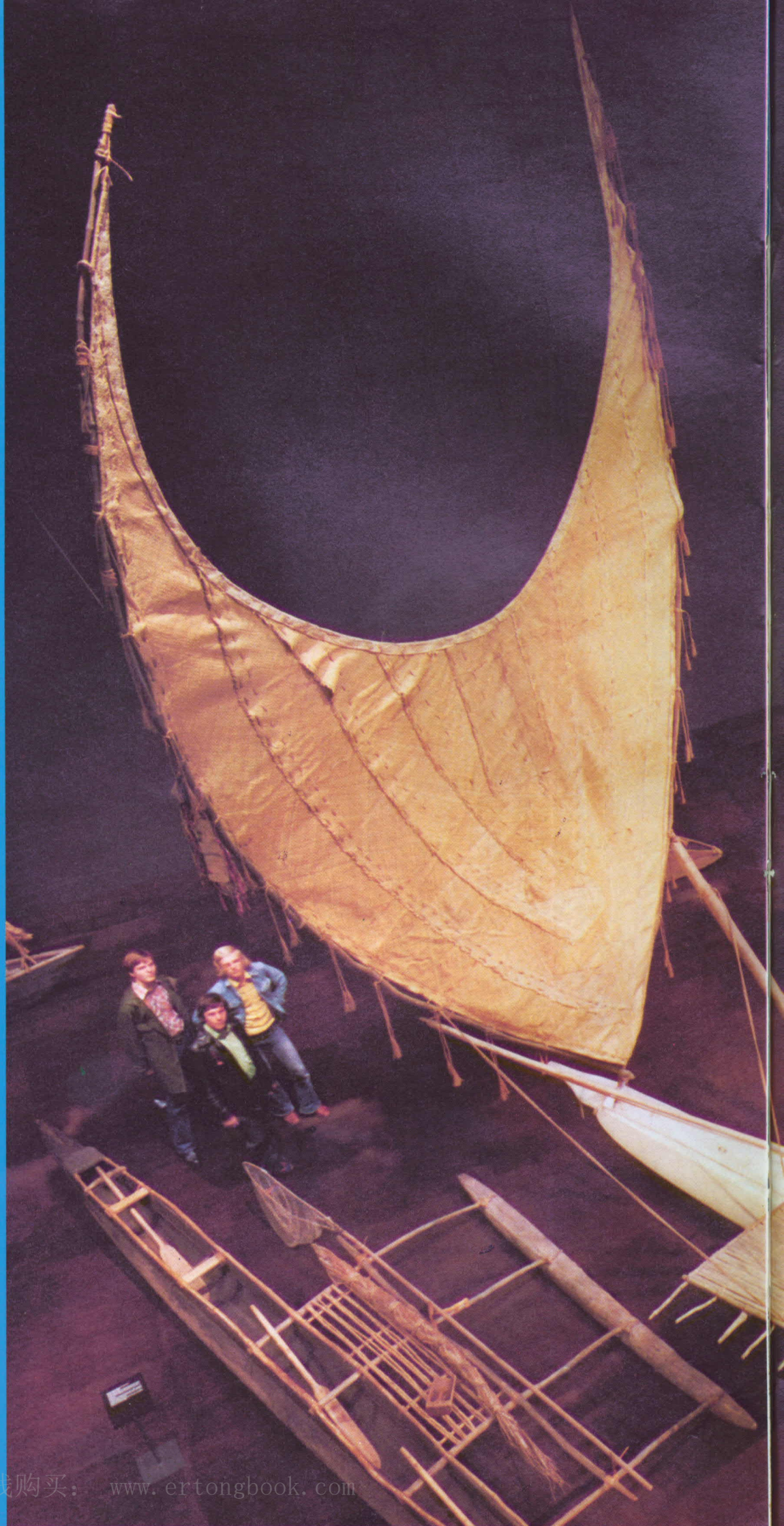


在沒有隔層高達二層樓的大洋洲展示廳的一角，共放置九艘獨木舟。大的是五十人搭乘的獨木舟，小的是一人划的小舟。

美拉尼西亞、玻里尼西亞以及密克羅尼西亞人，划著獨木舟，以廣袤的太平洋為舞台，來往於各個島嶼之間；從這些獨木舟可看出海洋民族生活的智慧

和卓越的航海技術。

玻里尼西亞和密克羅尼西亞的居民，被認為是從亞洲大陸向太平洋洶湧波濤航行的海洋民族後裔；他們創出附有突出船外「邊架」(out rigger)的獨木舟，以及有兩個船身、經得起長時間航行的複式獨木舟，這些展示品表現出強勁有力的海洋文化。



3 獨木舟展示廳 右端係全長達二十公尺的獨木舟，根據柯克船長的素描加以復原的，是本館最大的獨木舟。因為可自由觸摸或乘坐，所以深受歡迎。中央是聖大克魯斯群島有邊架的獨木舟(圖10)；其左為艾利斯群島(Elice Is.)所用的裝有定槳的獨木舟(圖12)。