

▲ 妙境長老 宣講 ▼

A decorative vertical frame with a central floral motif at the top and bottom, containing the title text.

觀世音菩薩普門品講記

佛陀教育基金會 印贈

觀世音菩薩普門品講記

佛陀教育基金會 印贈

普爲出資及讀誦受持
輾轉流通者回向偈曰

願以此功德

消除宿現業

增長諸福慧

圓成勝善根

所有刀兵劫

及與饑饉等

悉皆盡滅除

人各習禮讓

讀誦受持人

輾轉流通者

現眷咸安樂

先亡獲超昇

風雨常調順

人民悉康寧

法界諸含識

同證無上道

佛曆二五五一年（西元二〇〇七年）十月

觀世音菩薩普門品講記

發行人：林國營

出版者：財團法人佛陀教育基金會

地址：100 台北市杭州南路一段五十五號十一樓

網址：<http://www.buddaedu.org>

E-mail: buddaedu@buddaedu.org

電話：(〇二)二三九五一一一九八

劃撥戶名：財團法人佛陀教育基金會

銀行名稱：台北富邦銀行東門分行（請於電匯或轉帳後告知本會用途）

帳號：五八〇二一〇一九三三一三

本會經書免費結緣之請取方式如下：

(一) 親臨佛陀教育基金會二樓講堂

(二) 利用傳真：(〇二)二三九六一五九五九

(三) 網 址：<http://www.buddaedu.org/books/>

(四) 寫信指名：佛陀教育基金會法寶流通股

(五) 撥打電話：(〇二)二三九五一一一九八分機：一一、一二或一三

為提高服務效率，請您嚴謹考量，慎選所需經書，儘量利用前面四種方式請取，若用(二)至(四)項，請詳寫經書名稱、冊數及收件人姓名、地址、電話、郵遞區號，以減少本會之處理時間；大量申請，請註明用途，儘量少用電話，以避免姓名、地址等文字上書寫之錯誤；若用電話，請長話短說，讓本會能順暢服務更多之大眾。

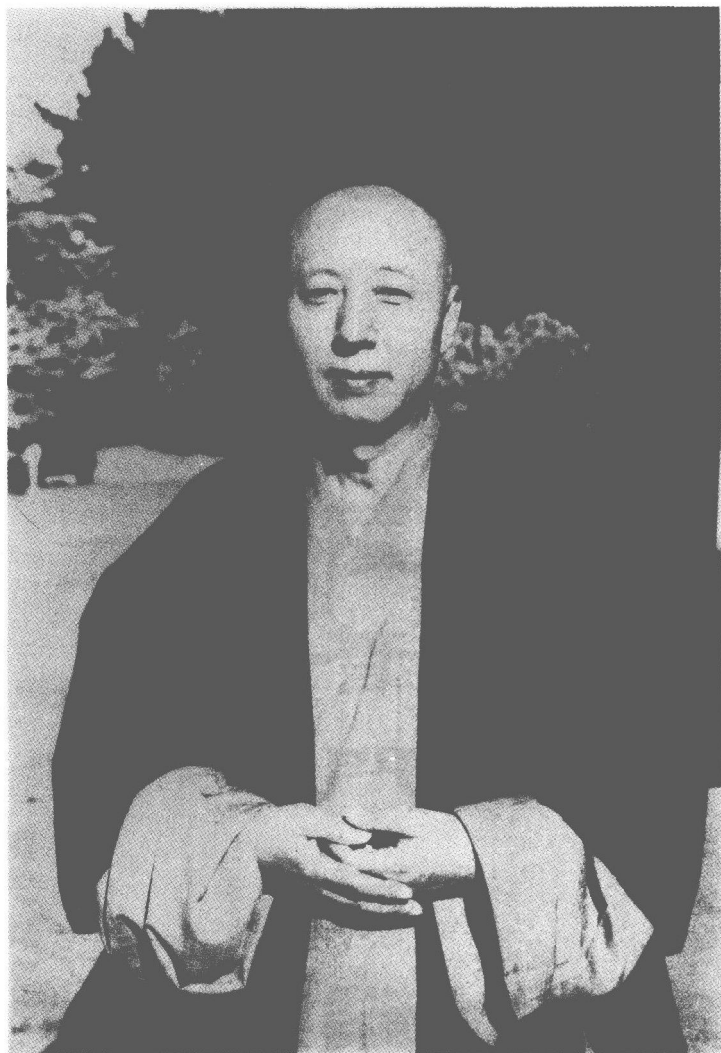
◎本會網站，講經音檔、文字檔。內涵豐富，請多利用

本會經書，歡迎翻印（請勿增刪），贈送流通，功德無量

行政院新聞局出版事業登記證局版臺業字第三八六九號

恭印三六〇〇本

CH330-6894



上_抄下_境老和尚德相

目次

壹、釋經題	一
貳、本經大意	六
參、本品大意	一〇
肆、牒釋品題——觀世音菩薩普門品	一二
一、總標人法立名	一二
二、觀世音的譯名	一三
三、釋菩薩名義	一五
四、釋普門名義	一七
伍、流通因緣	二一
陸、譯者簡介	二二
柒、正釋經文 ^二	二七
甲一、兩番問答 ^二	二七

乙一、長行 ^二	二七
丙一、觀音得名所以 ^二	二七
丁一、無盡意問	二七
丁二、佛答 ^三	三三
戊一、總答尋聲救苦	三三
戊二、別答仰荷冥益 ^三	四九
己一、救七難 ^二	四九
庚一、標釋救難 ^七	四九
辛一、救火燒難	四九
辛二、救水漂難	五一
辛三、救黑風難	六一
辛四、救刀杖難	六六
辛五、救惡鬼難	七三
辛六、救枷鎖難	七五

辛七、救怨賊難	七八
庚二、結歎神力	八四
己二、解三毒 ^二	八五
庚一、標釋解毒 ^三	八五
辛一、離欲	八五
辛二、離瞋	九六
辛三、離癡	一〇四
庚二、歎勸心念	一一一
己三、應二求 ^二	一一三
庚一、標釋應求 ^二	一一三
辛一、求男 ^三	一一三
壬一、立願	一一三
壬二、修行	一一四
壬三、德業	一一七

辛二、求女 ^二	一二四
壬一、立願.....	一二四
壬二、德業.....	一二四
庚二、歎勸持名.....	一二八
戊三、校德勸持功勝 ^二	一三〇
己一、格量功德.....	一三〇
己二、勸持功勝.....	一三六
丙二、普門示現深義 ^四	一三六
丁一、無盡意問 ^三	一三六
戊一、問身業現相.....	一三六
戊二、問口業說法.....	一四〇
戊三、問意業鑑機.....	一四一
丁二、佛答 ^三	一四二
戊一、別答鑑機化身法施 ^五	一四二

己一、應三聖 ^三	一四二
庚一、現佛身	一四二
庚二、現辟支佛身	一五二
庚三、現聲聞身	一五九
己二、應六天 ^六	一六三
庚一、現梵王身	一六三
庚二、現帝釋身	一六四
庚三、現自在天身	一六七
庚四、現大自在天身	一六九
庚五、現天大將軍身	一七四
庚六、現現毘沙門身	一七四
己三、應人身 ^四	一七五
庚一、現五高位身 ^五	一七五
辛一、現小王身	一七五

辛二、現長者身	一七七
辛三、現居士身	一七七
辛四、現宰官身	一七八
辛五、現婆羅門身	一七八
庚二、現四眾身	一七九
庚三、現眾婦身	一八九
庚四、現二童身	一九〇
己四、應人非人身	一九一
己五、現金剛神身	二〇二
戊二、結別開總應化諸國	二〇五
戊三、勸供兼讚施無畏德	二一三
己一、正勸供養	二一三
己二、讚施無畏	二一三
丁三、當機如法供養 ^五	二一五

戊一、無盡意奉旨供養	二一五
戊二、觀世音觀空不受	二一八
戊三、重請愍眾慈納受	二一九
戊四、佛勸愍眾應受供	二二〇
戊五、觀世音受而不受	二二〇
丁四、佛結歎聖德	二二二
乙二、重頌 ^三	二三三
丙一、重問觀音得名所以	二三三
丙二、雙答得名普門示現 ^三	二三六
丁一、觀音得名 ^三	二三六
戊一、加頌總歎行願	二三六
戊二、別答仰荷冥益 ^{十一}	二七一
己一、正頌第一救火燒難	二七一
己二、正頌第二救水漂難	二七七

己三、加頌救墮須彌山難	二七八
己四、加頌救墮金剛山難	二七九
己五、超頌第七救怨賊難	二七九
己六、追頌第四救刀杖難	二八〇
己七、追頌第六救枷鎖難	二八一
己八、加頌救咒詛毒藥難	二八一
己九、追頌第五救惡鬼難	二八八
己十、加頌救惡獸圍繞難	二九〇
己十一、加頌救虻蛇蝮蠍難	二九〇
己十二、加頌救雷電雹雨難	二九九
戊三、總答尋聲救苦	三〇〇
丁二、普門示現 ^三	三〇七
戊一、應化諸國三業示現 ^三	三〇七
己一、身業普應	三〇七

己二、意業普觀 ^三	三二五
庚一、五觀圓具	三二五
庚二、智光遍照	三三二
己三、口業普益	三三四
戊二、遊化娑婆廣施無畏	三三八
戊三、歎德勸念歸敬 ^三	三四三
己一、明境智深妙以勸常念	三四三
己二、明感應難測勸歸勿疑	三四五
己三、明慈福無量以勸禮敬	三四六
甲二、聞品獲益 ^三	三四九
乙一、持地歎德	三四九
乙二、時眾獲益	三五四
^上 妙 _下 境老和尚生平簡介	三五七
出版後記	三六六

妙法蓮華經·觀世音菩薩普門品第二十五

姚秦三藏法師鳩摩羅什譯

壹、釋經題

檀禪長老、惟儼上人、諸山長老、各位法師、各位居士、各位法友：

今天是非常吉祥的日子，我們大家在檀禪長老、惟儼上人的慈悲護念之中，在這裏集會共同學習《妙法蓮華經·觀世音菩薩普門品》，這是非常有意義的事情。因為，今天的世界多災多難、多諸苦惱，我們如果不向觀世音菩薩求救護，要向誰求救護呢？所以，學習〈觀世音菩薩普門品〉是很適合的。

首先，解釋經的題目，其次解釋品的題目，再解釋翻譯的人，最後解釋正文。

經的題目是《妙法蓮華經》。我先解釋「法」字，然後再解釋「妙」字。「法」有攝持之「持」的意思。持，就是保持不變，抓得住、不掉落。失掉，就是變化了的意思，所以持是「不變不失」之意。

這樣解釋「法」字，是按什麼意思說的呢？我們歸依三寶時說：歸依佛、歸依法、歸依僧。這裡所說的法，就是歸依法的法，指一切聖人、一切佛所證悟的涅槃。而證悟了涅槃的不生不滅的真理之後，是不會再失掉的，是永久保持不變的，這正好是持的意思。

世間人追求榮華富貴，即使成功了也會改變、會失掉，不能不變不失。就算生到天上享天福，或者是成就了高深的禪定，生到色界、無色界天去，那也是會改變，是靠不住的。唯有佛菩薩所成就的涅槃有持的意思，它能保持不變不失。所以，法就是涅槃，就是一切佛、一切聖人所安住的地方。

「妙」是讚歎這個法很好，非常地微妙的意思。究竟有什麼微妙、有什麼好呢？因為到達涅槃的人是永久安樂自在的，沒有老病死等苦惱，所以，涅槃非常地妙、非常地好。

「妙法」是一切佛教徒的歸依處，佛已經契證了，其餘的聖人還沒有圓滿；我們尚未成就聖道的人希望能到那裡去，所以叫做歸依法。這是我們希望成就的大安樂處，故稱「妙法」。妙，簡單解釋到此，現在並不是講全部的《法華經》，所以不多作解說。

「蓮華」是用來譬喻「妙法」的。蓮華的含義很多，在此我們取兩種意思來解說。第一是出水義，第二是開敷義。蓮華是從泥濁的水裡生出來的，故曰「出水」。長出來之後，逐漸地開花，這是「開敷」義。本文就取這二個意思來表示妙法的道理。

第一、出水義：如何以出水來譬喻妙法呢？剛才說涅槃即是妙法，涅槃是十方一切佛所證悟的真理。此涅槃的真理，在我們尚未證悟者的色受想行

識生命體中，也是具有的，但是需要經過修行。所以，我們遇見佛、法、僧三寶，聽聞佛法，有信樂心、有歡喜心，願意修學聖道——有信、有願，還能夠修行，慢慢地得入聖道，就是從這個虛妄分別心、從色受想行識的無量無邊的煩惱裡解脫出來、成爲聖人。初開始是得無生法忍，逐漸地圓滿成佛；也就是能夠從無量無邊的污穢煩惱中，顯示出涅槃的真理，得成聖道。出水即是譬喻這個意思，可以分兩部分說：一部分是從凡夫的一切煩惱中解脫出來；另一部分是從聖人的煩惱中解脫出來，都可以叫出水。等到成佛的時候，究竟圓滿地出水了，稱之爲「離垢清淨」，就是「妙法」。

第二、開敷義：就是蓮華從水裡長出來、開花了。花一開，裡邊的蓮子就顯現出來。如何以此來譬喻妙法呢？這是譬喻得無生法忍或者成佛的一切聖人，在得悟聖道以後，發大悲心，開導衆生涅槃真理的語言，用這樣的語言來顯示涅槃的真理，就叫做開敷義。

「出水」，是一切佛教徒自己修行得到成就的意思；「開敷」是自己成