

东西湖报

庆祝建国60周年特刊

东西湖 沧桑巨变

东西湖沧桑巨变六十年

DONGXIHU CANGSANG JUBIAN LIUSHINIAN

K296.34

10

古泽新颜

江苏工业学院图书馆
藏书章





序言

500平方公里的热土，60年的沧桑巨变，今年过50亿的财政投入，演绎着东西湖人的创新与奋进，幸福与自豪。

东西湖区地处武汉西北。50年前，这里是云梦古泽的一部分。1957至1958年，湖北、河南两省的20多万干部民工云集这里，他们组成义务劳动大军围垦筑堤，建区造田，开始了那段激情燃烧的峥嵘岁月。

“二·五计划”时期，免除了千年水患的东西湖区在堤内围成良田几十万亩，分别建立了多个畜牧场、粮棉场、蔬菜场和养殖场，为武汉城区提供了源源不断的农副产品。“菜篮子”、“果盘子”、“奶瓶子”的称号享誉全省，东西湖也由此成为武汉市最大的农副食品基地。

党的十一届三中全会以后，改革的春风吹遍湖区，掀起工业化热潮，推行区办、场办、队办“三办”工业，在良好的农业基础上兴办食品饮料加工企业，“国字号”的糖厂、酒厂、调料厂如雨后春笋，一时间达到200余家。

随着改革开放的深入，自1992年开始，东西湖进入社会主义现代化建设新时期，以突出“改革开放、招商引资和环境创新”三大重点，开创了现代化建设新局面，综合实力不断增强，城镇面貌发生重大变化，人民生活水平显著提高。

进入新时期，东西湖加快了工业化、城市化、信息化、生态化的建设步伐，对外开放向多层次、高档位推进，全区规划和开发逐步从无序走向有序，从零散走向整合。“明月工程”、“三大百亿元”产业、“三城一新”的战略谋划，吴家山台商工业园区、海峡两岸科技产业开发园、武汉保税物流中心的建设发展，国家级生态示范区、国家级循环经济示范园区、国家级县域经济信息化试点区的成功获批，为东西湖注入了无限生机与活力，插上了腾飞的翅膀。

多年以后，历史或许会对东西湖发展作出这样的评述：东西湖围垦，重在围湖开荒，它解决的是人们“有饭吃”的问题；东西湖大办工业，重在建厂兴企，它解决的是人们“有钱用”的问题；东西湖推进城市化、生态化，重在造城隆区，它解决的是人民生活“有品质”的问题。

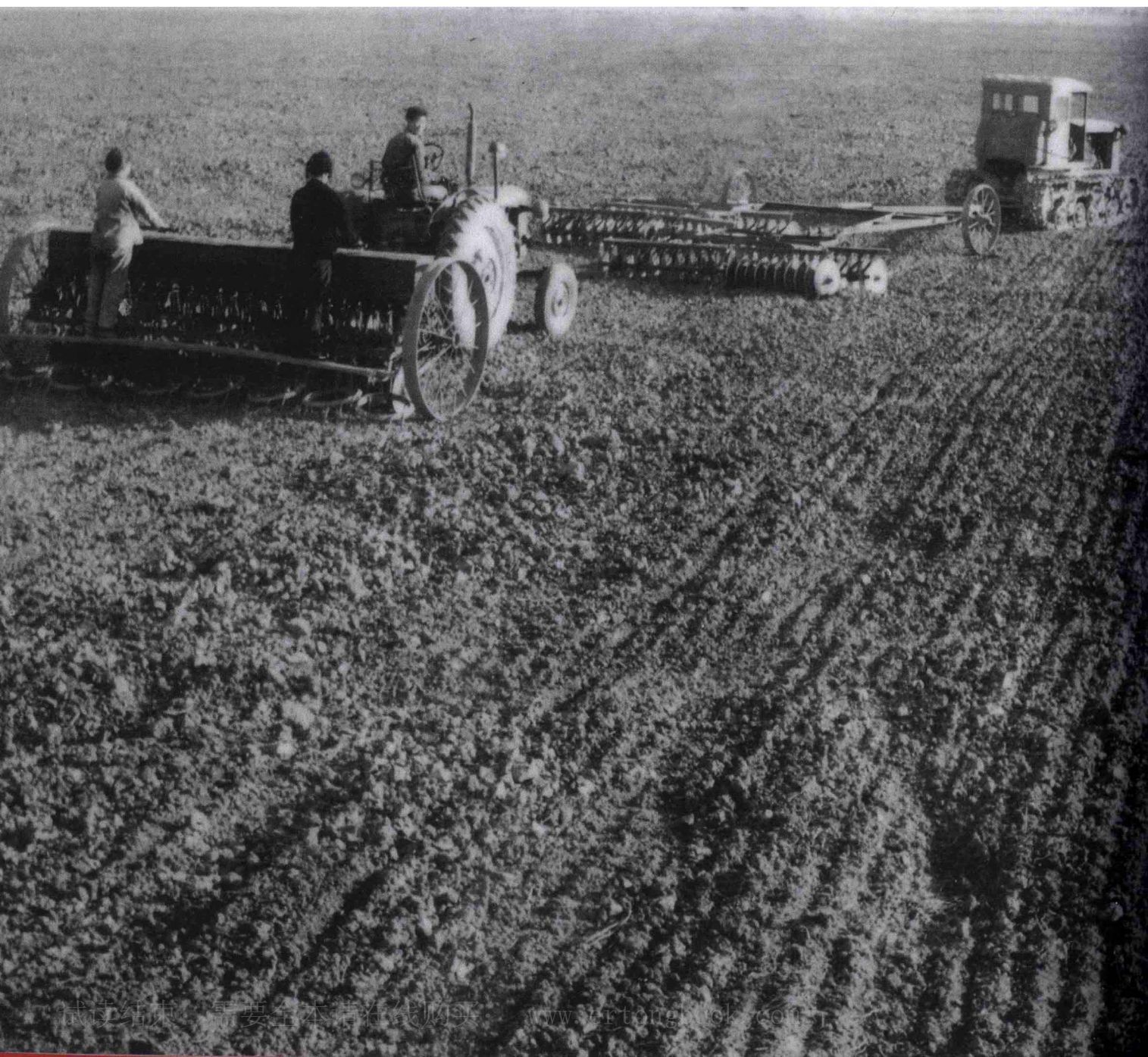
在建国60年之际，我们回首这片土地上所发生的一切，提取那些永远不会忘怀的共同记忆，重温50多年来东西湖走过的光辉历程，对所有东西湖人都显得特别有意义。

沧海桑田：激情燃烧的围垦岁月



1957年初冬，正当人们为武汉长江大桥通车欢欣鼓舞的时候，又一项重大工程在武汉西部展开——东西湖围垦。正如当时的《长江日报》社论所说，这是“改造自然改善人民生活的重大措施”，武汉人民要“像战胜1954年特大洪水一样，像支援长江大桥的建设一样，来建设好这一规模巨大的社会主义的国营农场。”

于是，湖北、河南两省28个县的民工和由武汉军民组成的义务劳动大军来到这里，20万之众吃苦耐劳、敢为人先，将青春、热血与激情挥洒在这百里荒原之上。



“铁牛” 掀翻芦苇荡



围垦前，东西湖还是一片看不到的荒草湖地，全部面积为459平方公里(约68.85万亩)，其中：原居民已开垦出的土地11万亩。除山地、垄岗外，低丘和湖地面积为39万亩。计划利用湖面13万亩，需开垦的荒地26万亩。

1957年，湖北省东西湖围垦总指挥部成立，同时成立了开荒指挥所和开沟指挥部。同年10月8日，东西湖开荒指挥所在祁家山举行隆重的开荒典礼，6台DT-413履带式拖拉机顺祁家山山坡下滑，沿张公堤堤边，向千百年来杂草丛生、芦苇成林的荒湖开犁破土，东西湖区垦

荒工作正式开始，掀翻芦苇荡的战斗正式打响。

从那时起，河南商丘、开封两地7万多民工，湖北孝感、黄冈等地的大批农民参加此工程，武汉市各级机关干部、大专院校师生和解放军战士参加了义务劳动，共有20万人投入到围垦工程中。开荒指挥所成立了两个垦荒队，每队3个作业组，日夜开足马力向荒凉的芦苇荡进军。第一队的开荒路线是由祁家山沿胡家台向走马岭方向前进，第二队的开荒路线是由月牙湖、苗儿湖向管家台、陈家冲、石家咀方向前进。

在第一队基本完成任务后，开荒指挥所抽调部分机车，转向禁口、常青一带。到1957年底，共完成开荒任务9000亩，湖区地势较高的地区已基本开垦出来。当年，蔬菜一场——吴家山场在刚开垦的处女地上，播下了第一批丰收的种子——冬小麦5000亩。

1958年4月7日，围堤工程基本完成。7月1日，东西湖大堤纪念碑在李家墩建成。8月3日，围堤工程验收合格。

1958年底到1959年春，农垦部又组织15台红旗—100(100马力)履带式拖拉机支援东西湖，担负10万亩的开荒任务(耕深在30-50公分之间)，除开荒外，还拖带大型燕翅犁，支援干沟的开挖。

从1957年冬开始到1966年，东西湖共开垦荒地约28万亩。1964年，全区会战最后的湖底——东山农场一万八(五七、前进、五四大队)以后，东西湖历时8个年头，终于全部、彻底地将沉睡千百年的芦苇荡掀翻了。



激情燃烧百里古泽

“金色房、四季凉、团结铺、柔软床，麝子跑、百鸟唱……”这是当年人们对围垦生活最生动的描绘。

现年70岁的朱光辉，1957年冬天从汉川城关走到柏泉参加围垦。他回忆，“那时不要说柏泉，就是像走马岭、吴家山这些地方，既没有瓦屋楼房也没有街道马路，都是柴山湖水。我们在那里看到的是渔民们划着小船敲榔、撒网，听到的是放铳、打野鸭的枪声，所有的生产、生活都要靠我们自己从零开始。”

用竹子、芦苇夹着柳条，再糊上泥巴，就搭成一个芦席棚，尽管遮得严严实实，铺满了芦苇，但半夜依旧听得到外面的北风呼呼直响。几块木板拼在一起，铺上草席被褥，就成了一张床，湖区地势低洼湿气重，尽管在晴天被褥里外都还是潮湿的。吃的是大锅饭，“八人一盆菜”的伙食标准，糙米面馍，偶尔会吃上一顿蒸肉。白天垦荒，抬泥巴、挑土方、挖沟渠、打夯，到了晚上就搭帐棚，睡地铺。

这是围垦生活的真实写照，尽管又苦又累，但所有人的热情始终高涨。每天完工，当宣传员把劳动成绩张榜公布后，队员都要凑拢去看一看，看谁得了红旗。“谁英雄，谁好汉，东西湖大堤上比比看”，这是当时大堤上喊得最响的口号！

据当时的《围垦生活》报道，大冶民工工作量有30%超过了定额；麻城民工人平挑土由180担提高到450担。陈绍富创造了一天挑638担的纪录。奇迹不断打破，浠水县指挥所三中队89名突击队员，人平每天挑土572方，合495个标工，比原工效提高1倍，创全线中队最高纪录。该指挥所二中队青年民工赵四儿自挖自挑，连续奋战12小时，创造了在40公尺斜坡运距上，1人完成土方13.192方的惊人奇迹，超额316.7%，为全线单人日工最高纪录。

虽然这些活看起来是力气活，但要又快又好的做完，那还是需要技巧。当时不少队员借用宣传队的“快板”摸索出“闪肩挑土法”和



方敬之在工地



1958年元月，京剧表演艺术家高盛麟（左）、张宏奎在东西湖堤防工地演出《古城会》



楚剧表演艺术家沈云陔、姜翠兰在工地清唱



1958年4月23日 五姑娘劳动照



打靶归来

“斜肩挑土法”的要领：上土要均匀，两头一般重，两手握篋绳，扁担放肩中；迅速来启动，步法要宽松；肩随扁担闪，两腿快如风。照着这顺口溜来做，人的确轻松了不少。

晴天挑土还好，要是遇到下雨，路湿打滑，挑土上堤极其困难。没办法，大家急中生智，想出了在布鞋外套双草鞋的点子，多少还起了点作用。

干活过程中经常要打夯，就是把土打紧，把桩打牢，因为是集体出体力的活儿，每个夯得12个人，必须协调一致，均衡用力，齐心协力才能干好，于是就要有一个人喊号子。喊号子，要喊出节奏来，协调整体的动作，吸引注意力，把大家的劲都给喊出来。当时喊的号子，都是那些楚剧、汉剧的经典曲目，换成四平调唱出来，唱得最多的是人人熟悉的《白扇计》、《梁山伯与祝英台》。那时，从岱家山一直到舵落口，沿大堤工地都是人山人海，一路上劳动号子不断，场面热火朝天。

在那个激情燃烧的年代里，为了能尽快完成围垦筑堤，大家经常半夜两点就起床工地上，主动加班挑灯夜战，每天上工12个小时，长长的队伍沿堤铺开，远看如蚂蚁搬家，场面非常壮观。

垦荒大军铸就移民文化

豫迁村是辛安渡办事处下辖的一个自然村。它四周被棉田、菜地、沟渠合围，从外表来看，与农场其他村落没有什么不同。但走进村子，我们感受到的却是一股来自中原大地的遗风。当几位包着头巾的老大娘出现在我们面前，那突然迸出的“俺”、“中不中”的方言俚语，叫人自然联想起这是1957年河南民工围垦后形成的聚落。

东西湖地广人稀，面积是汉口的6倍，在解放初，人口却仅有6.3万。垦荒大军的到来，使当地人口陡然增加了两倍。相继有湖北黄冈地区浠水、麻城、罗田、英山、鄂城、大冶、阳新、蕲春、黄冈、新洲、红安等县的民工25000人，孝感专区武昌、汉阳、汉川、孝感、黄陂、云梦、应城等县的民工24500人，还有来自河南商丘、开封两个专区10个县的“老乡”7万余众，前来会师荒湖，参加这场“百日大战”。

围堤完成后，垦荒需要大量劳力，除了留下大部分民工，还调来5737名下放干部，另外陆续招收农工3000名和河南移民1.3万人。东西湖农场一开始建立，就有着浓厚的移民色彩。有史以来规模最大的移民行动，奠定了农场的人文基础和移民文化的最初形成。

以围垦发轫，此后50年来东西湖成为人们创业兴业的乐土，除了更多的河南人和周边的黄陂人、孝感人通过既有的亲缘关系来到东西湖，还有广东人、福建人、内蒙古人、香港人、台湾人，以及美国人、日本人先后涌入东西湖区兴办企业。据有关方面调查，东西湖区户籍人口26万，非在籍或流动人口过10万。

有人分析，东西湖的巨变，与其移民区特点很有关系。这里少有樊篱，能够包容，少有守旧，能够接受外来人和新事物。外来人带来了新思路、新观念、新信息、新举措，也促进了“本地人”的大变革，开放、包容、进取成为了这个“移民区”特有的魅力豪情。



东西湖吴家山（原蔬菜一场）阮桂清赵正英夫妇全家福1958年10月合影。



1958年参加东西湖蔬菜二场建设的知识青年于1959年6月在吴家山东风队合影



刘荣修全家福。



蒸蒸日上：播种希望的田野



东山场联合收割小麦

1958年围垦工程结束，东西湖作为一个完整的行政区划纳入武汉市行政区划中，分别建成了6个畜牧场、5个棉粮场、2个蔬菜场、1个养殖场和1个试验场，其规模之大在世界城市近郊农场中仅次于苏联斯大林格勒农场和印度加尔各答农场。

正如一位诗人所说“乡村是城市的乳娘”，长期以来，东西湖为武汉城区提供了源源不断的农副产品，成为武汉市巨大的“菜篮子”、“果盘子”和“奶瓶子”。



全局农机具展览



辛安渡红旗大队薄膜育秧



飞机上药



梨子丰收—柏泉农场园林大队

一块土肥物美的热土

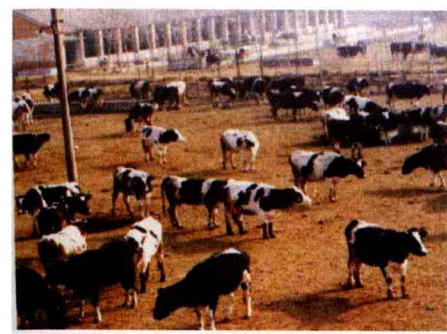
围垦前这里是一片湖泊沼泽地。春天黄花遍野，从姑嫂树上张公堤向外，可一直看到黄花绵延到黄陂县的黄花涝。堤外俗称黄花地，黄花涝就因此而得名。夏季汛期，洪水从府河及其支流直贯张公堤。极目远眺，烟波浩淼，渔船泛波其中，波光粼粼，渔歌阵阵。秋冬芦苇成林，鱼虾肥美，是渔民收获的季节，也是北雁南飞理想的栖息之所。这样一块肥美的处女地在围堤排水后，已成为一片广袤的平原。

地理资料显示，东西湖属江汉平原湖区，位于江汉平原东南部。由汉江冲积平原、湖积平原和低垄岗平原组成。三面环水，东南与汉口相连。

南部汉江冲积平原为灰潮土，宜旱作。中部湖水沉积平原为低湿性潮土，宜水稻。中部低丘和东部土垄平原为粘土，可为畜牧、养殖、林牧、果茶的生产基地。以上条件，不仅适合农业生产，也适合农业机械作业。



飞机洒药—在原种二队上空。



以副食品生产为中心

1957年10月，东西湖国营农场第一奶牛场第一期工程开始动工，修建一个可容纳500头奶牛的牛舍、饲料仓库、调剂间及一口深井和一座水塔。

11月20日，从内蒙古和北京购回的第一批母牛420头，及北京北郊和东郊两个牧场支援的10头荷兰种公牛，顺利达到奶牛场。

12月，东西湖第一奶牛场通过武汉市畜牧场向武汉市民出售了500多斤鲜牛奶。到1958年，奶牛场日产鲜奶规模已达1300公斤，全年610头乳牛可产50.40万斤鲜奶。

位于张公堤外的东西湖养殖场，全场面积达14万亩。从1957年开始建场至1958年1月，从黄冈、孝感、新洲和宜昌等地采购回2寸半以上的鱼种630万尾，投放200万尾于湖汉，修建鱼池工程191个。1958年的水产年产量达3000万斤。

此后，东西湖的畜牧业生产也随着奶、蔬菜、棉粮、养殖等13个场及农、牧两个试验站的建立而同时展开。1958年共养牲猪6395头，其中母猪2000余头，

年底养成肉肥猪3450头；其他如养鸭、养鸡、养兔、养蜂等，也在相关单位展开。

据1958年年终统计：全年生产粮食133.96万公斤，棉花168.3万公斤，蔬菜3451.26万公斤，鲜鱼134.5万公斤，牛奶145万公斤；出栏牲猪2500头，整个国营农场总产值387.87万元。

1961年，武汉市委决定：将国营东西湖农场改为武汉市国营东西湖农场管理局（简称“农管局”），各分场改为农场。撤销东西湖农场党委，成立中共武汉市国营东西湖农场管理局委员会（简称“农管局党委”），直属市委领导。

此后5年里，东西湖将农场进行整合，定型为吴家山、慈惠墩、走马岭、新沟、荷包湖、辛安渡、东山、柏泉、径河、三店等10个农场和水产养殖场，确立了以副食品生产为中心，种植、养殖业以外的产业都作为农业中的副业的发展模式。





喜收夏粮



水田耕作—荷包湖



新沟农场新华大队棉田管理



新沟青年大队棉花丰收

调整农业方针渡过经济困难期

1959—1961年是我国经济困难时期。面对粮食供应紧张的局面，武汉市提出了“以瓜菜补充口粮不足”的方针，东西湖据此在1960年实行“以菜为纲，粮食自给，全面发展”的方针，当年蔬菜播种面积扩大到近22万亩，总产量1.775亿公斤，为支援武汉市渡过困难作出了贡献，但粮食、饲料却不能自给，渔牧业生产产值占农业总产值的比例由1958年39%下降到15.8%。

1962年改行“以粮为纲，粮菜并举，全面发展”的方针，把解决粮食问题以维持职工口粮和牲畜饲料的需要放在突出地位，为农场的生存和发展创造条件。当年粮食播种面积比1960年增加55%，粮食总产2643.9万公斤，比1960年增加56%，开始做到粮食自给。

1963年起进行“旱改水”、“单改双”试验，扩大棉田播种面积和耕地复种指数。到1966年，水田面积由1962年的8.8万亩增加到24.7万亩，粮食总产1.025亿公斤，除留足种籽、口粮、饲料外，上调原粮3575万公斤；棉田面积由1962年的0.2万亩增加到6.7万亩，棉花总产450.5万公斤。





三店二大队党支部试验田



田头讲用会



良种场实验



田间活学活用

大刀阔斧改革农业生产制度

1971年后，局对场、场对生产队逐步实行定主要产品产量、定上交任务、定工资总额、定上交利润、增产增发工资、减产减发工资的“四定一增减”制度；农场对非农业的专业队建立包定奖制度，生产队对农工恢复基本劳动日和基本工资加奖励的工资制度。职工奖励部分不封顶，即不再受不超总工资50%（即6个月）的限制。

为了促进粮食生产和发展牲猪，粮食和牲猪生产的利润率定为1-5%（棉、菜、油、奶加工为10-15%；鱼、蜂、鸭、园林、砖厂及其他为15-30%），粮食和其他农副产品收购价提高后，“四定”利润率不提高。粮食超利润分成的比例由过去农场30%、大队20%、职工50%，改为农场10%、大队20%、

职工70%。农场完成粮食上调任务后的余粮，可以用于加工和发展渔业生产，职工可以多产多吃。

同时鼓励发展多种经营，生产队多种经营的收入与种植业收入统一核算，使从事多种经营的劳力和种粮食劳力的收入大体相平，多种经营增加收入，不增加上交利润。1976年，扭转连续9年亏损的局面，人平收入从210元增加到249元。

1982年对农业生产的“四定奖励制度”开始进行改革，在三店、养殖、径河等场首先试行联产到户到劳的“四定两借一包干”（定劳力、定面积、定产量、定利润、借生产、生活费用、盈亏包干），1983年全面推开。

1984年进一步实行“四定两自一包干制度”，生产资金和生活费

用（32资）由借给承包者改为由承包者自理。1984年“两自”经营的农户达15579户，占全区农业总户数的77.5%；“两自”经营的劳动力26556人，占全区农业总劳动力的76.8%；“两自”经营的面积28.9万亩，占农业总亩数的79.8%，“两自”经营进一步落实和完善责任制，扩大经营者的自主权，调动了经营者的积极性。



兴修水利保农田

围垦初期，东西湖大堤内汇水面积442平方公里，汉口市郊有汇水面积28平方公里的水量流入垦区。当时最低垦殖线在21.7米以上，留有调蓄面积约97平方公里，调蓄面积占汇水面积的20.64%，调蓄能力较大，抗旱用水也不困难。到1970年西湖地区全部垦为农田，东湖地区辟为精养鱼池，泵站起排水位定在20米，蓄涝水位的库容减少2/3，调蓄面积占汇水面积的比率下降到3—4%，调蓄能力大为降低，造成易旱易涝的局面。

为保持生态平衡，修建了大量的农田水利工程。水利工程从围堤时修建李家墩排水闸，开挖总干渠开始，经多年修建，干支沟陆续配套建成。

1962—1965年完成李家墩排水站一、二期工程，李家墩排水闸排水能力170立方米/秒，1963年改建为排灌两用；李家墩排水站完成1962年、1964年两期工程，装机10台5520千瓦，排水流量38立方米/秒；1970—1975年建成塔尔头排水站、新河排水闸、汉北河引水闸，塔尔头排水站1972年建成，装机20台1.6万千瓦，排水流量为150立方米/秒；汉北河(即46公里处)进水闸1972年建成，引水能力为30立方米/秒。



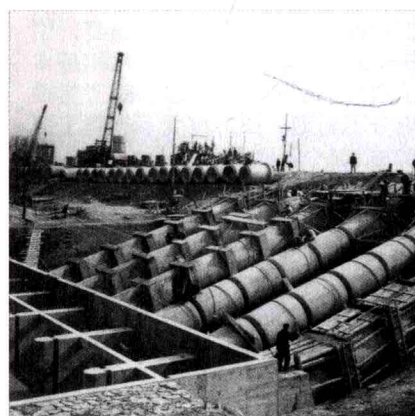
动力插秧—荷包湖



测量队

一系列排水的站、闸和塘堰、小水库与湖泊、河沟、港叉结合，形成完整的农田水利体系。农业灌溉用水除新沟和慈惠墩两农场靠外河水外，其余全靠内湖蓄水和开闸引水。

据统计，到上世纪70年代，全区各大小围垸(152平方公里)内共有排水站和排灌两用站101处，装机140台，容量6420千瓦，内排能力为6525立方米/秒。



李家墩排水站



外国朋友阿尔及尼亚青年代表团参观三店农场播秧机



东西湖棉纺织厂

雄关漫道：吹奏改革开放新曲

1978年，中共十一届三中全会召开，开启了改革开放历史新时期，经济体制改革起步。

1979年，经湖北省政府和武汉市政府批准，东西湖率先试办农工商联合企业，执行“以农业为基础，以副食品生产为中心，农工商一体化，为城市人民服务”的方针，以具体贯彻改革开放的方针，扩大了视野，增强了商品经济观念和建设城郊型农业的意识，不仅有计划地调整经济结构和产业结构，并且大力发展综合经营，扩展农产品深加工，促进农产品增值，积极开展工农业产品自产自销活动，发展和建立多种形式、多种经济成份的多层次、多龙头的纵横交错的经济联合体。



灯塔大队

打破农业“大锅饭”推行联产承包责任制

1980年，柏泉农场突破“四定”制，实行“定产品产量、定上交任务、定工资总额、定上交利润，超产有奖，达不到产量的扣发辅助工资”的责任制。生产管理投资在小队，产量落实到个人。这一突破，从劳动日制、工分制管理，进一步落实到产量实效上，打破了“大锅饭”的束缚，迈出了联产责任制的第一步。

1981年，东西湖全面推行联产计酬责任制，实行收入分配部分包干。1982年，全区进行农场经营管理体制改革，全面推行多种形式的联产承包责任制。

1984年开始，东西湖试办职工家庭农场，在“两白”

经营、土地公有、独立核算、自主经营、合同订购、自负盈亏的基础上，可以独户经营、联户经营，也可以雇工经营。家庭农场是国营农场的—个经营层次，具有法人地位。与—般承包户相比，家庭农场劳动生产率提高3—8倍，商品率高4—8倍，户平纯收入高2—5倍。

1985年12月，全区将所有农、牧、渔、林业承包纳入家庭农场管理范围，建立国营大农场套小农场的“双层经营”体制。农场、大队对承包户和家庭农场只签订农牧产品的订购合同，不下达指令性计划，并在资金、技术、信息、农机、水利、农药、化肥、良种、植保、防疫、加