



辉煌的二十年

中国·河南

《辉煌的二十年》编委会

编委：何祥	张昆桐	杨占富	侯福祿	路长明
赵斌	孟东方	李昆	王卫东	江霞
王震	王全忠	白平	赵献民	吴匀端
张丽	田卫星	王明轩	王汉景	耿春雨
彭斌	江旭东	陈书柯	鲁云先	魏业云

主编：路长明

副主编：赵斌

美编：鲁金阁

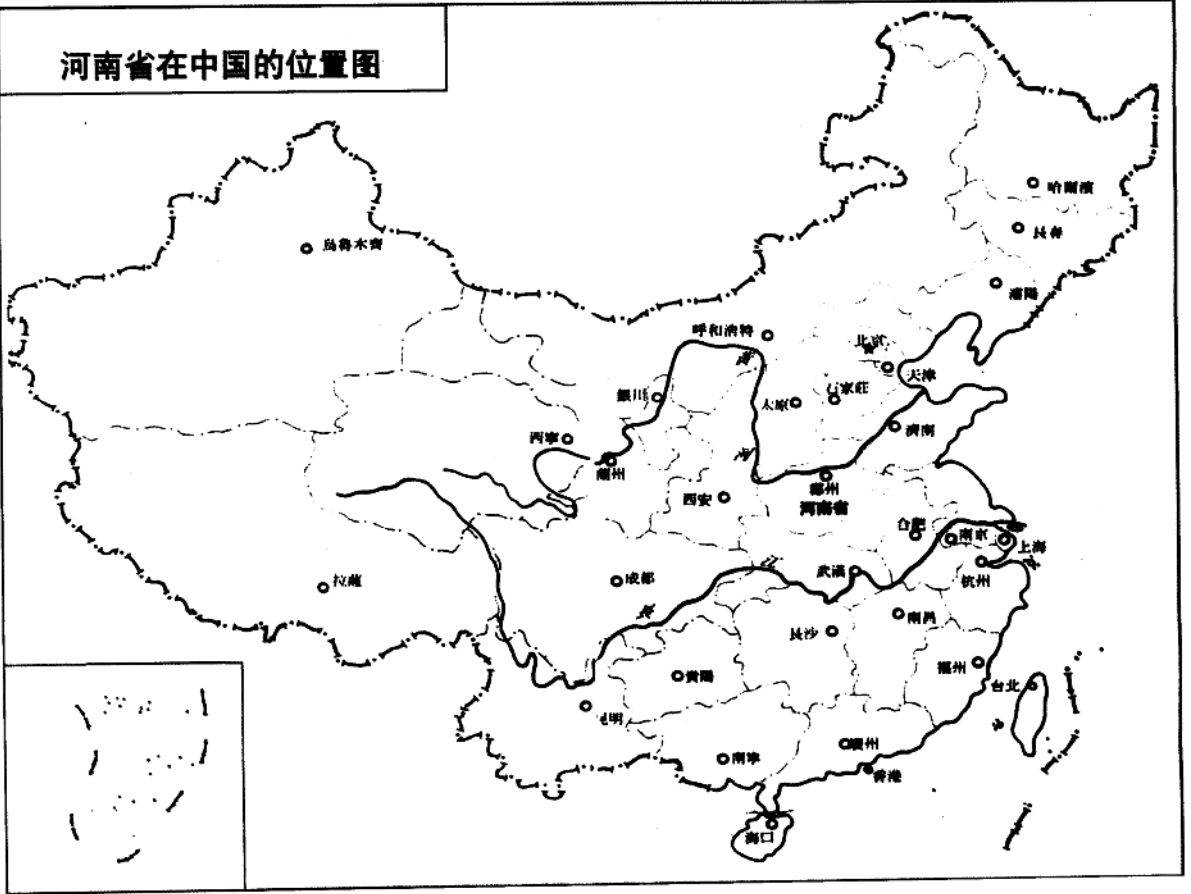
目 录

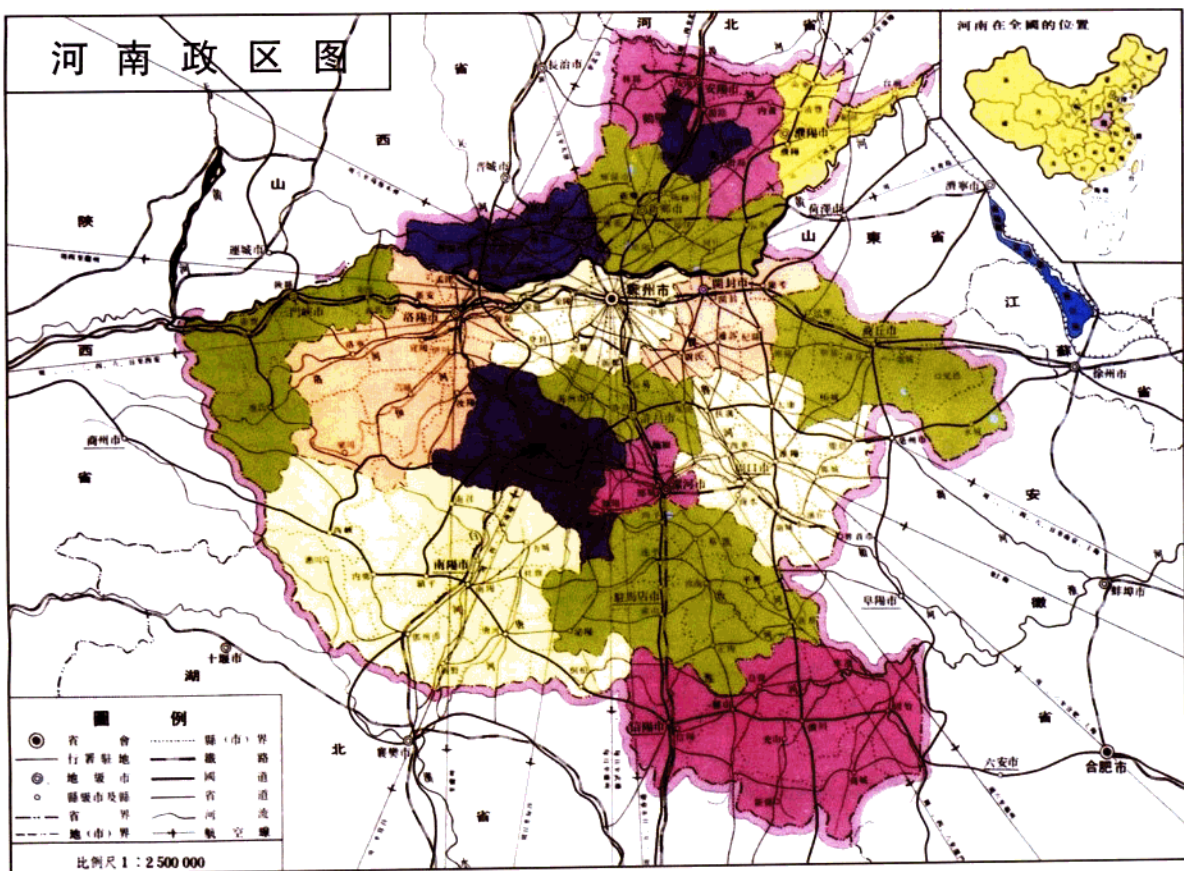
河南省在中国的位置图·····	1	郑州市供水节水办公室·····	36
河南政区图·····	2	三门峡市林业局·····	37
河南省简介·····	3	前进中的许昌农业·····	39
得中原者得天下·····	5	安阳市农业综合开发成效斐然·····	40
一、工业		河南省兆丰种业公司·····	41
河南省石油化工厅·····	7	郑州市园艺场·····	42
洛阳石油化工工程公司·····	8	三、商业·旅游	
中国洛阳浮法玻璃集团有限责任公司·····	9	郑州商品交易所·····	43
安阳钢铁集团有限责任公司·····	11	越秀酒家·····	45
河南省中原大化集团有限责任公司·····	13	郑州市商业储运公司·····	47
河南省邮电印刷厂·····	15	黄河游览区·····	48
开封黄河化肥化工(集团)有限公司·····	16	郑州市西流湖·····	49
河南省中原石油化工有限公司·····	17	四、财税·金融	
洛阳栾川钼业公司·····	18	河南省建设投资总公司·····	50
河南食通有限公司·····	19	平顶山市湛河区国家税务局·····	51
新美陶瓷工业有限公司·····	20	中国农业银行商丘市文东支行·····	52
鹤壁市化工四厂·····	21	五、能源·交通·电信	
平项山盐厂·····	22	河南电力工业方兴未艾·····	53
河南省海龙微粉厂·····	23	洛阳新安电力集团有限公司·····	54
郑州市福康集团有限公司·····	24	南阳鸭河口发电有限责任公司·····	55
中牟县化肥厂·····	25	濮阳市热电厂·····	57
河南贝利石化集团股份有限公司·····	26	安阳电厂·····	58
河南省中州化纤工业有限公司·····	27	河南油田·····	59
淮滨卷烟厂·····	28	河南第一电力节能有限公司·····	61
阔步前进的汝阳县工业·····	29	郑州铁路局郑州供电段·····	62
蓬勃发展的濮阳县·····	31	迅速发展的河南交通事业·····	63
改革发展的西平县乡镇企业·····	33	阔步迈向21世纪的河南民航·····	64
二、农·林·水		焕发青春的河南内河航运·····	65
河南省亚世达集团公司·····	34	河南地方铁路·····	66
蓬勃发展的河南水利事业·····	35	前进中的河南公路·····	67

周口地区交通事业蓬勃发展·····	69	河南省出版职业中等专业学校·····	113
河南省郑州市联开运输总公司·····	71	武陟县第一高级中学·····	114
周口地区汽车运输总公司·····	72	九. 体育	
安阳火车站·····	73	蓬勃发展的焦作市体育事业·····	115
郑州市邮政局·····	74	河南利华赛车俱乐部·····	117
中原油田·····	75	十. 文化	
六. 开发区		郑州市新华书店·····	118
洛阳高新技术产业开发区·····	76	蓬勃发展的河南文化事业·····	119
郑州经济技术开发区·····	77	上蔡县新华书店·····	123
郑州二七星火技术密集区·····	79	十一. 科研设计	
开封经济技术开发区·····	80	河南省交通科学研究所·····	124
周口经济技术开发区·····	81	河南省电力勘测设计院·····	125
七. 建筑施工		洛阳耐火材料研究院·····	127
郑州火车站建设指挥部·····	82	河南省当代经济研究所·····	128
辉煌的河南建设事业·····	83	河南省体育科学研究所·····	129
河南第二火电建设公司·····	88	河南商报·····	129
中国建筑第七工程局·····	89	十二. 新闻出版	
水利部小浪底水利枢纽建设管理局·····	91	河南省有线电视台·····	130
河南建达工程建设监理公司·····	93	河南电视台·····	131
八. 教育		郑州铁路局有线电视台·····	133
蓬勃发展的郑州教育事业·····	94	河南人民广播电台·····	135
前进中的河南教育事业·····	95	河南经济广播电台·····	136
河南师范大学·····	103	河南信息广播电台·····	137
周口地区教育事业·····	104	河南医科大学出版社·····	138
郑州教育学院·····	105	河南大象出版贸易公司·····	139
淮阳师范学校·····	106	焦作日报社·····	141
河南电力工业学校·····	107	河南教育报刊社·····	142
河南省建筑工程学校·····	108	郑州铁路局中原铁道报·····	143
河南省物资学校·····	109	妇女生活·····	145
河南省司法警官学校·····	110	公安月刊·····	147
河南电器化学学校·····	111	销售与市场·····	148
商丘商业学校·····	112	中学生学习报·····	149

金融理论与实践	150	河南省农机化事业	196
老人春秋	151	河南省通信产品质量监督检验站	197
河南广播电视报	152	河南蓝翔通用航空公司	198
市场经济导报	153	洛阳市人民防空办公室	199
十三. 卫生		济源市移民安署局	200
新乡市中心医院	154	濮阳市房产管理局	201
济源市人民医院	155	郑州市市政工程管理处	202
封丘县人民医院	156	邓州市植保植检站	203
西平县人民医院	157	郑州市工商管理局二七分局	204
十四. 县市专版		荥阳市计划生育委员会	205
信阳县	159	郑州市人才交流服务中心	206
浚县	161	蓬勃发展的郑州机动车修配行业	207
许昌县	165	郑州市机动车驾驶员培训中心	208
十五. 乡镇风采		南东县农业机械局	209
濮阳市台前县城关镇	167	郑州烈士陵园	210
封丘县居厢乡	168	郑州市殡仪馆	211
新郑市薛店镇	169		
南乐县张果屯乡	170		
南乐县寺庄乡	171		
濮阳市前合村	172		
十六. 政法			
河南省人民检察院	173		
河南省公安厅	175		
河南省司法工作掠影	179		
封丘县公安交警大队	184		
周口地区公安处	185		
郑州市中原区人民检察院	187		
十七. 综合服务			
河南省地震局	188		
河南省土地管理局	189		
河南省人民防空事业	191		
河南省残疾人联合会	193		
河南审计事务所	195		

河南省在中国的位置图





河南省简介

河南省位于中国中东部，因大部地区在黄河以南，故名“河南”。历史上曾长期为我国的政治、经济和文化活动中心，对华夏民族的发展和文明做出过巨大贡献。全省现辖2个地区、16个省辖市。占地总面积16.7万平方公里，人口9243万人，耕地1.1亿亩。中国的母亲河——黄河横穿全省，流长700多公里。河南以其特殊的战略地位、丰富的农副产品资源、品种繁多的矿藏物产、四通八达的陆路交通、光辉灿烂的历史文化，成为中国重要的省份之一。从发展的观点看，河南拥有巨大的发展潜力，是开展国际经济技术合作很有前途的地方。

河南省地势西高东低、北坦南凹，北、西、南三面有太行山、伏牛山、桐柏山、大别山四大山脉环绕，间有陷落盆地，中部和东部为辽阔的黄淮海冲积大平原。山区丘陵面积占44.3%，平原面积占55.7%。境内有黄河、淮河、卫河、汉水四大水系，其中淮河流域面积占53%。地上地下水资源比较丰富，特别是沿太行山东麓蕴藏着丰富的地下水资源，有大型“地下水库”之称。

河南南部属北亚热带，全省年平均气温为摄氏13至15度，年平均降水量700毫米。全年无霜期200至236天。

河南复杂的地理环境和地质发展演变，为河南经济发展提供了丰富多样的地质矿产和生物资源。世界上已发现150多种矿产中，河南就有107种，初步探明储量的有80多种，已开发利用的达61种。在已探明储量的矿产中，有43种矿产名列全国前10位。钼、兰石棉、铸型砂岩、天然碱、珍珠岩、兰晶石、红柱石为全国第一；铝土矿、天然油石、玻璃用凝灰岩、水泥用石灰岩为全国第二；乌、铈、电石灰岩为全国第三；天然气、镍、石墨为全国第四；金、铷、含钾砂页岩、石英岩、大理石为全国第五；石油、煤、熔剂灰岩、云母、沸石也位居前列。石膏、石墨、大理石、花岗岩储量也十分可观。

河南的生物资源也十分丰富，仅高等植物就有197科、3830余种，动物418种。在全国占有重要地位的有小麦、玉米、棉花、烟叶和油料等。

河南省东近上海，南临武汉，北靠京、津，西接陕、甘，位于全国心脏部位，交通运输条件优越。京广、陇海、焦枝、京九等铁路干线纵横交错，新开通的亚欧大陆桥横穿全省。地方铁路通车里程1400公里。省会郑州位于京广、陇海两大铁路干线的交汇处，是连云港至荷兰鹿特丹亚欧大陆桥最大的客货转运站，郑州北站是亚洲最大的货运编组站，中转吞吐能力和作业手段已达到世界一流水平，通过铁路出口的商品可以在郑州直接联检封关。公路交通四通八达，洛阳——郑州——开封、安阳——新乡、郑州——许昌高速公路已建成，许昌——漯河，许昌——平顶山，三门峡——洛阳，开封——商丘也已列入建设计划。有四条国际集装箱运输线路通过郑州。郑州和洛阳机场每周有100个航班飞往北京、上海、广州、西安等城市，有8个航班往返香港。郑州——莫斯科货运包机已开始试航。便利的交通使河南在经济上起着连南贯北、承东启西的重要作用。

河南的邮电通讯条件也在不断改善。目前全省18个地市已开通程控电话，共有长话电路近50000路。许多部门、企业已进入国际互联网，随时可与世界各地联系。

经过四十多年的建设，特别是改革开放以来，河南经济和社会生活发生了巨大变化，经济实力明显增强。1997年全省国内生产总值达到4080亿元，综合经济实力在全国30个省、市、自治区中上升到第6位。

以丰富的农副产品资源和矿产资源为依托，河南工业已初具规模，形成了包括纺织、轻工、食品、煤炭、石油、电力、冶金、化工、建材、机械、电子等门类较为齐全的工业体系。目前有乡及乡以上独立核算工业企业3万多个，大中型工业企业1100家。其中一批大型骨干企业在全国占有重要地位，

如平顶山、义马、焦作、鹤壁大型煤矿，全省年产原煤9000万吨，居全国第二位；平顶山神马帘子布集团公司为中国最大的绵纶帘子布生产企业，年产绵纶帘子布3万吨；安阳彩色显像管玻壳有限公司为中国最大显像管玻壳生产企业，年产屏、锥1200万套；中国第一拖拉机工程机械公司为中国最大农机及工程机械制造企业；周口莲花味精公司年产味精20万吨，为亚洲第一位，世界第三位；以及中原油田、河南油田；郑州、焦作、三门峡、商丘铝厂；郑州白鸽集团公司、郑州电缆厂、河南嵩岳集团、洛阳炼油厂、洛阳铜加工厂、洛阳轴承厂、洛阳北方易初摩托车集团有限公司、河南轮胎厂、新乡新飞集团公司、洛阳春都集团股份有限公司、漯河双汇集团公司等，它们在生产能力、技术水平、产品质量和企业管理等方面都居全国同行业的前列。许多工业品牌在国内外享有声誉，如“白鸽”牌砂轮、“牡丹”牌轴承、“雪山”牌电解铝、“莲花”牌味精、“新飞”牌冰箱、“大阳”牌摩托车、“春都”、“双汇”牌火腿肠等。

改革开放以来，河南省对外经济贸易日益扩大，已同一百多个国家和地区建立了贸易关系。1997年出口19.62亿美元，传统的农副土特产品出口量不断增加，工矿产品出口比重逐步提高。目前，河南省同国外结交了20多对友好省市，与河南省缔结友好省际关系的国家有美国堪萨斯州、日本国三重县、比利时瓦隆地区、意大利普利亚地区和法国索恩·鲁瓦尔省，澳大利亚昆士兰州、俄罗斯萨马拉州、罗马尼亚布勒依拉县；郑州市、开封市、洛阳市、三门峡市、南阳市、新乡市、信阳市分别同日本的浦安市、户田市、冈山市、北上市、南阳市、新见市、柏原市建立了友好城市关系，另外，安阳市同比利时斯哈尔贝克市，洛阳市同法国图尔市、美国哈里斯堡市也建立了友好城市关系。在日本、美国、德国、澳大利亚、泰国和香港等国家和地区设有40个经济贸易窗口。经国家批准，郑州被确定为享受沿海开放城市各项优惠政策的内陆开放城市。郑州、洛阳建立有国家级高新技术开发区，重点开发新材料技术及产品、电子信息技术及产品、生物工程技术及产品，及其他领域的高新技术及产品。新乡、开封、漯河、商丘、鹤壁等大部分市也都建立有各种形式的经济开发区。

省政府确定的“优化环境、外引内联、四面辐射、梯次发展”的对外开放战略，敞开了河南大门，到1997年底，全省已批准外商直接投资企业合同5794个，合同利用外资金额70亿美元。其中，已有2千余家企业投产，外商实际投资总额为25亿美元。经国家批准，我省利用国外贷款已签约贷款协议102个，贷款金额27.5亿美元，主要是双边政府贷款占30%，世界银行贷款占30%，国际商业贷款占40%。这些资金主要用于工业领域和部分城市基础设施建设、高速公路、农业开发及环保、教育事业方面。为了进一步扩大对外开放，河南省根据国家政策，结合河南实际，制定了一系列鼓励外商到河南投资和发展对外经贸技术合作的优惠政策，不断地改善电力、交通、通讯等基础设施的建设，为外商投资企业提供一个良好的生产经营环境。本世纪的最后5年和下世纪前10年，将是中国改革开放和现代化承前启后、继往开来的重要时期。根据我国“九五”期间的发展规划，我国经济布局调整，沿海与内地之间原有政策差异将逐渐缩小，国家在调节区域经济发展政策上采取有力措施，支持中西部地区的经济发展，产业结构将调整更加重视对农业、基础产业、支柱产业和老工业基地的技术改造投入，更加有利于河南资源优势和产业优势的发挥。国家“九五”计划和2010年远景目标明确指出：在重点发展的七个经济区中，中部五省地区要“发挥农业发达、工业基础好、交通便利的优势，以陇海、京九、京广等铁路干线为纽带，形成重要的农业基地、原材料基地、机械工业基地和新经济带”。在中部五省地区，上述三条铁路干线同在一省交汇的唯有河南。显然，河南面临着不可多得的机遇。

复兴



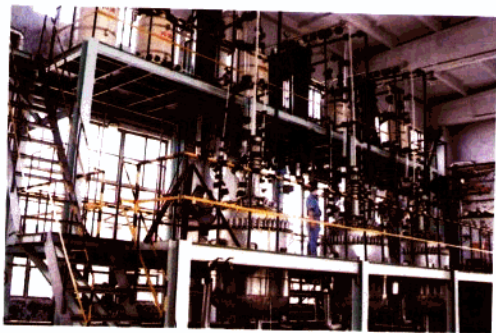
原野



河南省石油化工厅

河南省的化学工业始于五十年代末期，现已形成包括化学肥料、农药、无机化工、有机化工、染料、涂料、感光材料、磁记录材料、化学矿山、合成材料、精细化工、化工机械、橡胶制品、化学试剂等14个门类的工业体系。

改革开放以来，河南化学工业的生产技术水平有很大提高。引进的年产30万吨合成氨、52万吨尿素装置具有国际先进水平；一大批企业采用国内外先进技术进行了技术改造；开发生产出巨型工程轮胎、叉车实心胎、乳酸、柠檬酸、乙二醛、聚乙烯吡咯烷酮、低温和中温变化催化剂、新型油田助剂、氨基芳烃化合物、三氟硝基苯等产品；还开发了为大磷铵装置配套的斗式提升机等一系列化工新设备；研制了数百种新品种。将在九十年代建成投产的化工项目有：年产14万吨聚乙烯及6万吨聚丙烯工程，年产20万吨聚酯工程，年产260万套子午线轮胎工程，年产6.5万吨尼龙66盐工程，年深加工10万吨煤焦油工程和年产20万吨重质纯碱工程。届时，河南化学工业将迈上一个新台阶。



中原大化集团精细化工厂



洛阳石油化工工程公司设计的年处理量 500×10^4 吨炼油生产装置

中原大化集团



洛阳石化工程公司始建于1956年，是一个伴随共和国石油化工工业的步伐而发展起来的高科技企业。她是中国石化总公司系统内唯一集工程设计、承包、炼油化工工艺研究、炼油化工设备研究和工业试验于一体的综合性工程公司，也是国家建设部认证资格的甲级设计和甲级工程总承包单位。公司成立40多年来，开发出一大批炼油和化工工程技术，承担了占全国炼油能力56%以上炼油生产装置的设计任务，使我国石化技术逐渐赶上和超过国际领先水平。到1997年底，公司拥有专利技术50项，专有技术68项，获省（部）级优秀科研成果143项。

改革开放二十年来，公司成功地开发出了包括ROCC-V型重油催化裂化技术在内的一系列新技术，使公司经济效益、综合实力、技术水平都达到了可以和国际著名公司比高低的领先水平。1987年以来，公司一直保持着河南省“文明单位”、“思想政治工作优秀企业”、“民主管理优秀企业”等光荣称号，公司党委连续3次被河南省委评为“先进基层党组织”。1993年公司入选“全国勘察设计单位综合实力100强”，名列第15位；1994年入选“河南省设计科研单位综合实力30强”，名列第1位；1997年公司通过ISO-9001国际质量体系认证，拥有对外经营权。

洛阳石化工程公司技术密集，人才荟萃。公司拥有最先进的计算机设备，还拥有大批以中国科学院院士陈俊武为代表的、在国内享有很高声誉的石油化工技术专家。目前，公司全体职工正以饱满的激情，为早日实现国际型工程公司的战略目标，而昂首迈向充满希望和辉煌的二十一世纪。

地址：中国河南省洛阳市七里河063信箱

电话：(0379) 4887796

邮编：471003

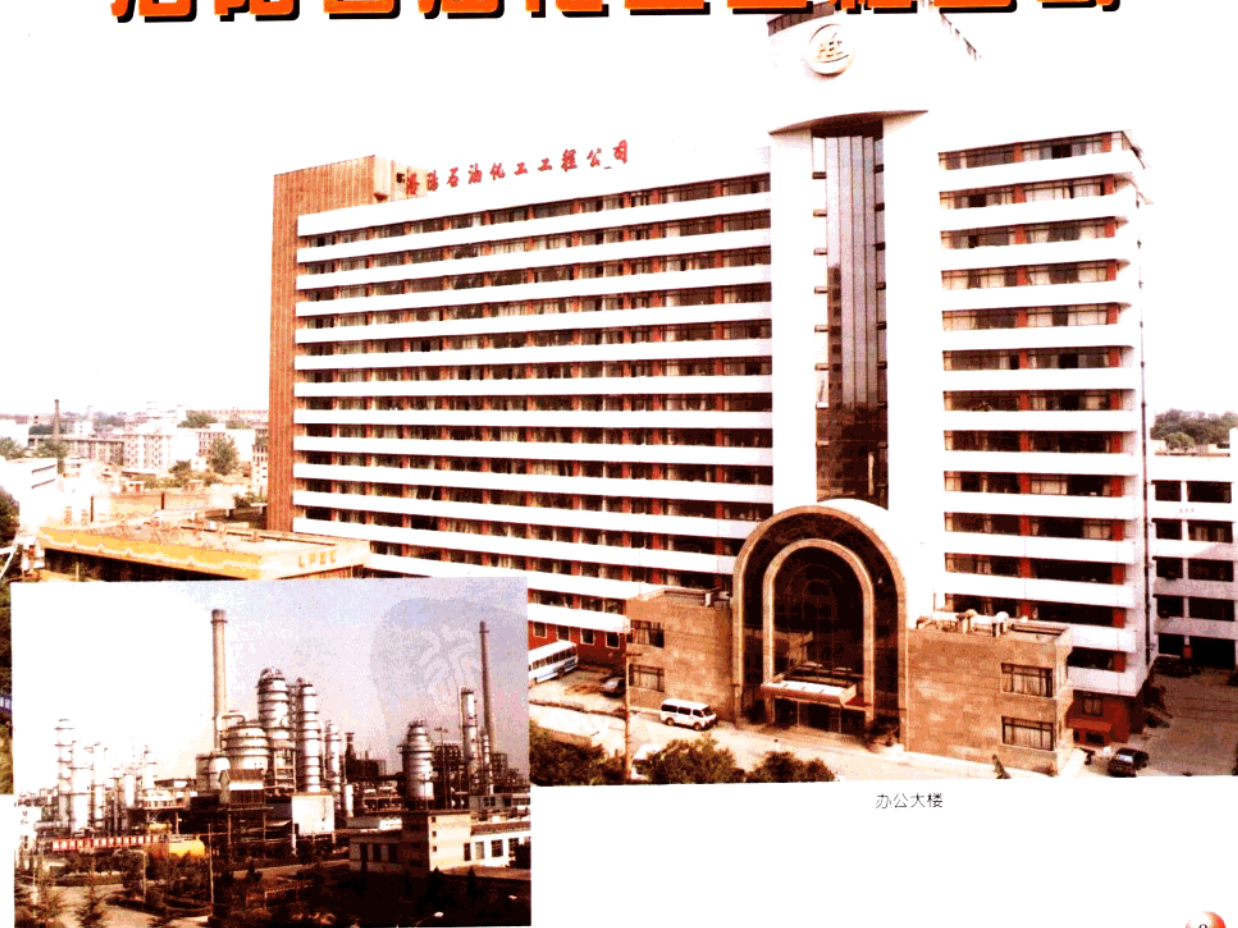


经理：王世钧



党委书记：松静浩

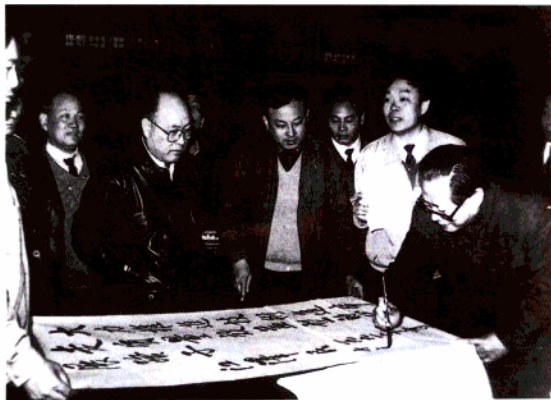
洛阳石油化工工程公司



办公大楼

公司设计的年处理量 500×10^4 吨 / 年炼油生产装置

中国洛阳浮法



1991年2月7日，中共中央总书记江泽民视察洛阳玻璃厂（洛玻集团前身），并亲笔题词“大力推进技术进步，走质量效益型发展路子”。



1994年9月10日，全国人大委员长李鹏视察洛玻集团公司。



1991年9月20日，“洛阳浮法”诞生二十周年之际，邮电部发行了《社会主义建设成就》（第4组）邮票一套四枚，其中（4-1）为《洛阳玻璃厂》邮票，对洛玻人20多年来为中国民族玻璃工业所做出的重大贡献给予了充分的肯定。



董事长 总经理：郭晓赛

中国洛阳浮法玻璃集团有限责任公司系国家重点抓的120家企业集团之一，是全国最大的浮法玻璃生产商和销售商。

公司经过四十多年的建设和发展，现拥有总资产38亿元人民币，可控资产达40多亿元人民币。由其发起创立的特大型控股子公司——洛阳玻璃股份有限公司，先后在香港和上海发行了H种股票和A种股票，筹集资金十二亿元人民币，使企业进入了国内外金融市场，开辟了新的融资渠道。

公司拥有6条现代化的浮法玻璃生产线，年产2-15mm无色和茶色、宝石蓝色、海洋蓝色、翡翠绿色、牡丹绿色等多种色调、多种规格的优质浮法玻璃1250万重量箱。目前，公司已初步发展成为以洛阳浮法玻璃产品为主导，融轿车安全玻璃、货车安全玻璃、建筑装饰安全玻璃（钢化、夹层、中空玻璃等）、高档镀膜玻璃、高档镀银镜、高档内墙砖、高档工艺装饰玻璃、玻璃纤维、医疗器械、起重设备及科研设计、工商贸易、基建工程、金融服务为一体的大型企业集团。公司经济效益、企业实力、产品质量、市场信誉等在全国玻璃行业中处于举足轻重的地位。

浮法玻璃工艺是当今世界最先进的平板玻璃生产工艺。它的诞生被国际玻璃界称赞为平板玻璃生产工艺的一次革命。



玻璃集团有限责任公司

大力推進技術進步
走質量效益型發展
路子

江澤民

一九九一年九月七日
于洛陽玻璃廠

洛玻集團公司攝

1971年9月23日，中国第一条浮法玻璃生产线在洛玻建成，中国第一片浮法玻璃从洛玻浮法一线拉出，开创了我国玻璃工业发展史的新纪元，使我国成为世界上唯一没有购买外国专利、独立自主发明浮法工艺的国家。1981年4月，洛玻浮法一线正式通过了继万吨巨轮、万吨水压机之后的国家级技术鉴定，其工艺被正式命名为“洛阳浮法玻璃工艺”，荣获国家科技发明二等奖。经过无数次的科技攻关，工艺日臻完善，装备水平不断提高，日熔化量由70吨提高到600吨，工艺技术实现了质的飞跃。

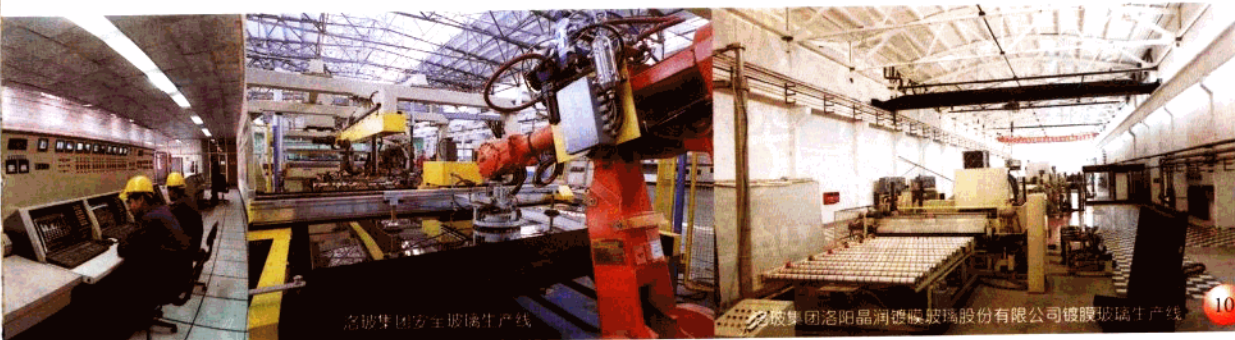
1990年，洛玻对浮法二线进行了全面技术改造，国家建材局将其定为“中国浮法玻璃工艺技术改造样板线”。改造后的浮法二线，实现了全线计算机自动控制、机械化操作，为国内浮法玻璃生产线的技术改造起到了示范作用。

1997年，浮法一线在大规模的技术改造中，成功地借鉴了世界发达国家和国内平板玻璃制造研究领域的最新科技成果，实现了日熔化能力由低吨位到高吨位的演变，现日熔化量为600吨，玻璃板宽达到4.5m，被国内外平板玻璃制造行业誉为：中国第二代提高型洛阳浮法玻璃生产线。

迄今，我国采用“洛阳浮法玻璃工艺”的浮法玻璃生产线已达40多条，洛玻集团公司为推动我国民族玻璃工业的发展作出了重大贡献。

發展洛陽浮法
振興玻璃工業

李鵬
一九九四年九月



洛玻集團全浮法玻璃生產線

洛玻集團洛陽晶潤镀膜玻璃股份有限公司镀膜玻璃生產線

安阳钢铁集团有限责任公司是国有特大型企业，集采矿、焦化、冶炼、轧钢、科研开发、冶金建筑、机械加工、运输为一体，固定资产原值47.9亿元，全国科技开发百强企业之一。荣获“五一劳动奖状”、“全国优秀企业（金马奖）”和“全国质量效益型企业”、“全国职工思想政治工作优秀企业”称号。

安钢始建于1958年，原设计能力为年产10万吨钢。到1979年，盈亏相抵，累计净亏1.5亿元。党的十一届三中全会后，安钢人解放思想，坚持改革，走出了内涵挖潜、自我积累、科学投入、滚动发展的道路。1980年安钢率先实行承包经营责任制后，企业得到长足发展。1989年在全国地方骨干钢铁企业中第一个实现了年产钢100万吨。1997年钢产量达到206万吨、生铁210万吨、钢材189万吨，并通过ISO9002质量认证。和1979年相比，钢增长4.7倍，生铁增长2.6倍，钢材增长5.5倍。1980年至1997年，累计上交利税45.43亿元，加上自筹技改资金，实际为国家贡献78.3亿元，与改革前国家对安钢4.09亿元的总投资相比，相当于赚回了19个安钢。

二十年来，安钢人高举邓小平理论伟大旗帜，以人为本，两个文明一起抓；坚持技术进步、质量、信誉第一，适应了市场经济的要求，取得了辉煌成就。他们正以饱满的热情，认真贯彻党的十五大精神，加快“二次创业”步伐，为实现下世纪初年产钢300万吨、销售收入100亿元、利税20亿元的目标而奋斗。



集团公司办公大楼

安阳钢铁集团有限



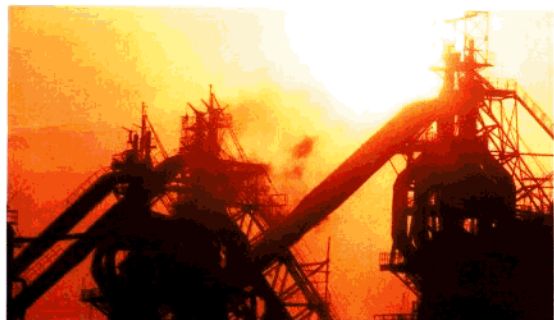
24个产品获部优、省优产品称号



新建的JN43-80型焦炉



小方坯连铸机

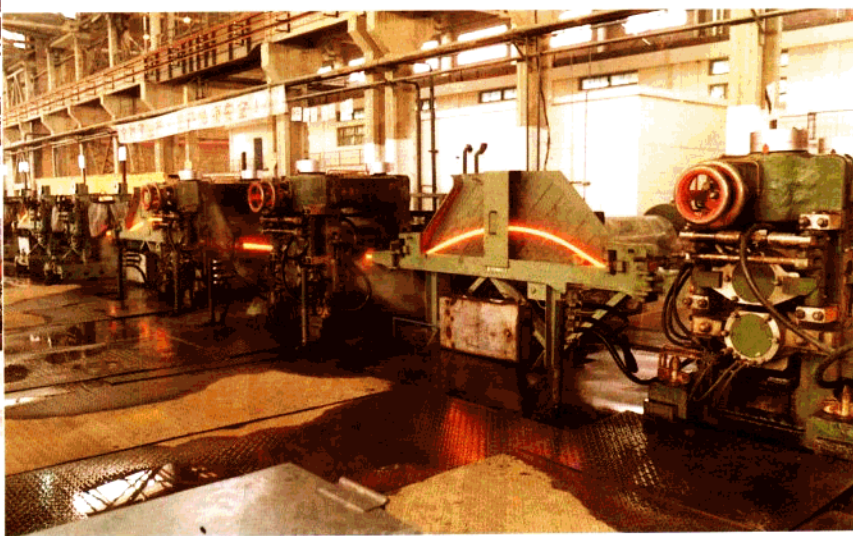
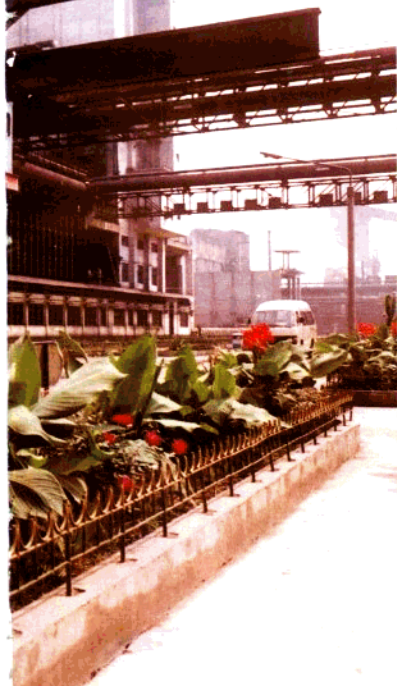


炼铁高炉群

责任公司



2800mm四辊可逆中厚板轧机



Φ 260mm半连续轧钢机组