

刘梅林 题

# 墨蘭畫譜

題  
王雲



庚午仲春  
梅林



中国和平出版社

# 墨 蘭 畫 譜

刘福林 编著

---

中国和平出版社

学画之良师



画者之益友

戊辰年

任率英题



# 此是幽贞一种花 不求闻达只烟霞

——郑板桥题兰句

## 序



兰、蕙是花卉中的名品，以清逸芬芳惹人喜爱，原生于华南山野溪谷间，伴随春风，香闻十里；自从被移植进入城市之后，成了文人雅士的案几清供，诗人画家讴歌不已，此风至今不衰，乃“文人画”之一科。

兰花四季开放，春日尤佳，品种很多，从花形来看，有方舌、圆舌、执圭舌、滴水舌、素心舌、映腮舌……等等。东南亚所产兰花花冠艳丽，另有一种风貌。养兰之人多重其味，其香清醇不比一般，以香迷人的花如茉莉、月见草等都不可相比。历来誉为“幽谷美人”不无道理。

写兰始于郑所南，明、清以来，高手辈出，石涛、郑燮都长于此道，板桥道人曾把她和“百节长青之竹、万古不移之石”加上“千秋不变之人”誉为天下“四美”，可见历代文人墨客写兰，真心并不在丹青工夫的高低，往往不过是借题抒怀，另有寄托，所谓“四君子画”，创作和欣赏的着眼点多在画外，熟悉中国绘画的人都明白其中的道理。

历来画兰都说是写兰或撇兰，以兰竹名世的郑板桥就指出：“要知画法通书法，兰竹如同草隶然”，打算写兰，看来除了练习绘画一般基本功以外，还要进行书法练习，特别是对草书和隶书那些著名的碑帖着重琢磨，然后撇叶生花，才会出现刚柔相济，苍秀并出的笔情墨趣。前人有言：“怒气写竹、逸气写兰”，在坐下来写兰时，一定要心平气和，心旷神怡行笔才会舒展流畅，如果心情烦躁勉强命笔，必无善果。

写案头之兰，以瓶垒诸物相衬；写山野之兰，多以翠竹、奇石，甚而流水、荆棘陪伴，或三五箭，或丛簇相聚，疏密错落，细心布置，取其野逸之致，具体的技法要点，本书和类似的《画谱》都有叙述，可供参考。

刘福林同志，悉心于此有年，继《墨竹画谱》之后，又成此书问世，必为社会所欢迎，应嘱为序，草草。

# 目 录

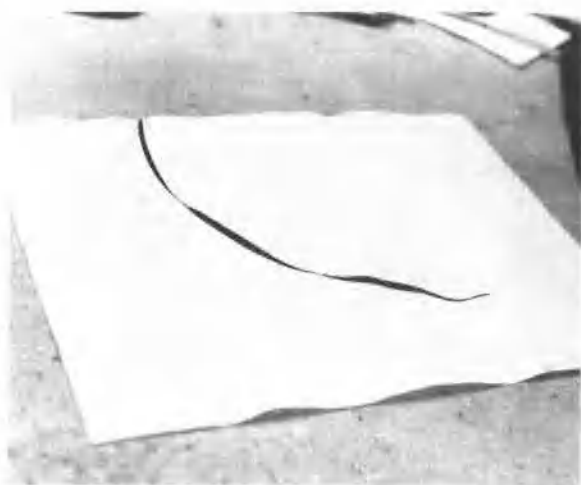
技法	
画叶法·····	( 1 )
画根法·····	( 14 )
画花法·····	( 15 )
画叶生花法·····	( 22 )
双钩法·····	( 24 )
不同形态兰花的画法	
风兰、晴兰、雨兰、露兰	
悬崖兰、搨兰、筐兰、盆兰·····	( 27 )
画兰的几种画幅形式	
中堂、条幅、横幅	
扇面（折扇、团扇）、册页·····	( 35 )
作品·····	( 41 )
名作欣赏·····	( 71 )
题兰诗选·····	( 80 )

# 技法

## 画叶法

### 一、翻叶

画折叶有一翻、二翻、三翻法。用笔以此类推。中锋用笔，气要连贯，有飘动之势。



1 起



2 行



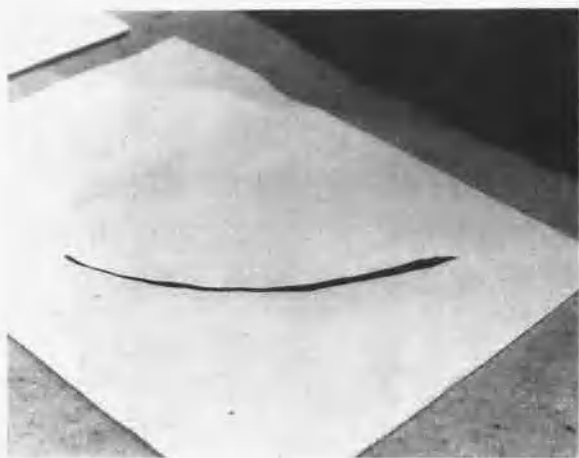
3 提行



4 收

## 二、鼠尾叶

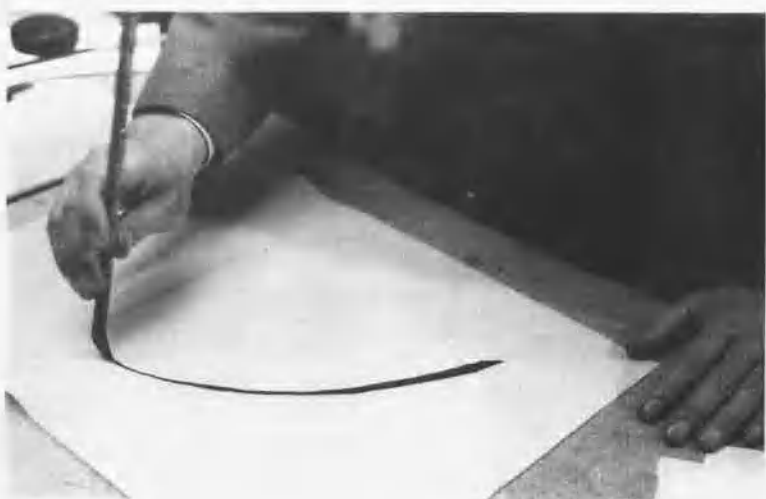
画鼠尾叶起笔较重，在行笔中逐步提笔，然后收笔，要有回锋之势。全叶从粗到细，类似鼠尾，行笔要有飘逸之势。



1 起



2 行



3 收

### 三、螳螂肚叶

画螳螂肚叶轻起笔，行笔按下，其形类似螳螂肚，突然提笔用锋画出尖叶。此叶提按要有力，用笔有突然弹起之势。



1 起



2 按行

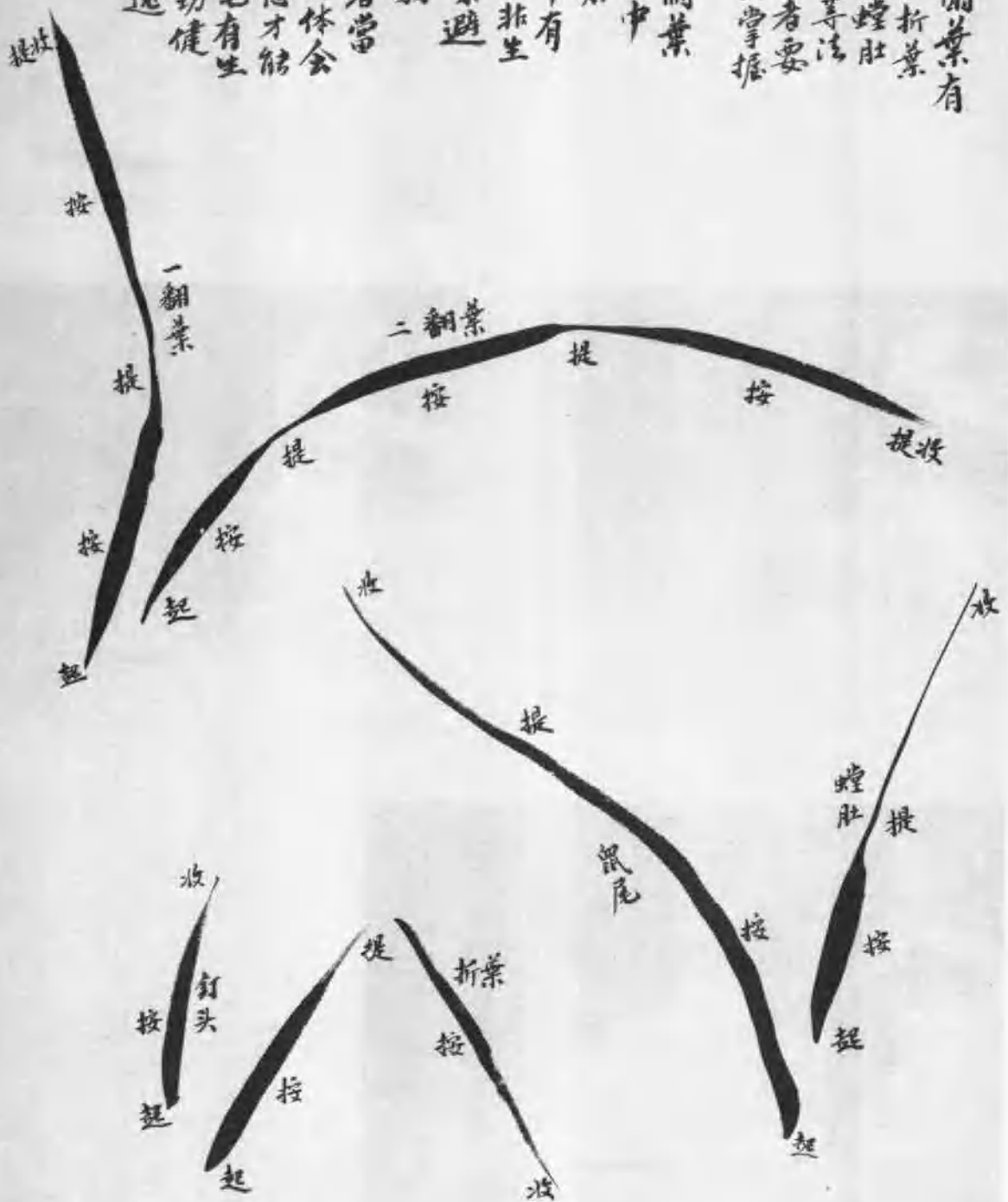


3 提收



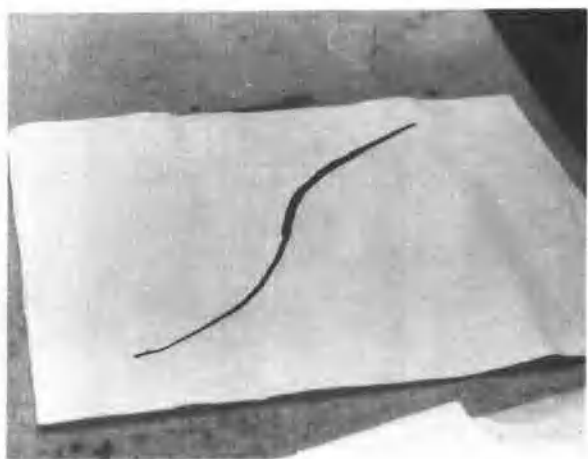
画兰叶有  
翻叶折叶  
鼠尾螳肚  
钉头等法  
学画者要  
勤练掌握

画兰叶  
须刚中  
有柔  
柔中有  
刚刚非生  
硬柔避  
软弱  
学者常  
很好体会  
此意才能  
运笔有生  
气劲健  
飘逸



#### 四、逆笔叶

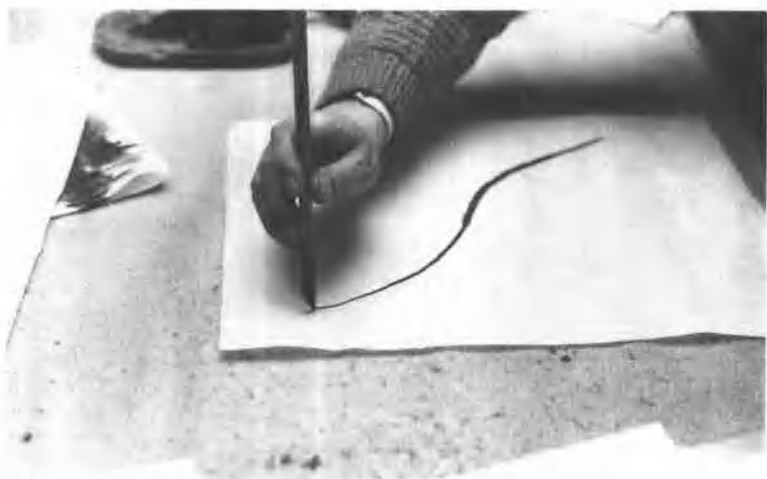
逆笔叶就是从右向左画的叶，要用推笔的方法画出各种叶形。用笔要熟练，有飘逸之势。



1 起



2 行



3 收

# 画兰枝法

顺笔 叶易画  
 逆笔 叶难画  
 学画者 要熟  
 练掌 握左右  
 画叶法  
 古人画叶曰  
 撇叶如写字  
 之撇法 故兰  
 叶要中 锋用  
 笔写出 方为  
 得法

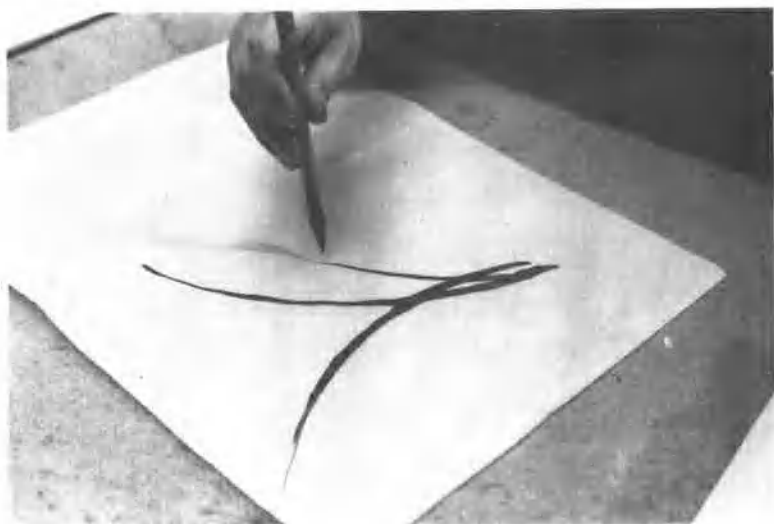
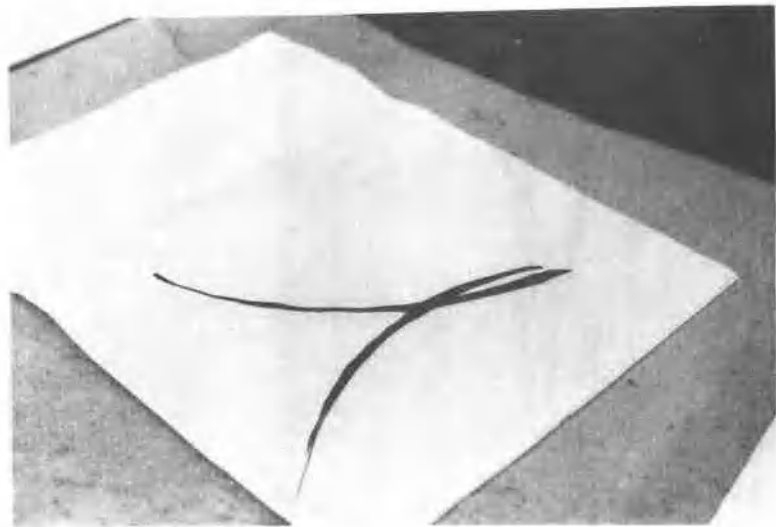


自左向  
 右画是  
 顺笔  
 食指中  
 指用力  
 钩管以  
 名指贴  
 管导引  
 向右

自右向  
 左画是  
 逆笔  
 以大指  
 平推至  
 左小指  
 名指着  
 力

## 五、三叶起手式

三叶起手式是画兰叶的基础组合，画时要注意根部要抱紧，顶部要开放。



三笔文插画葉法  
 是画蘭葉基本組  
 合法自三葉至多葉  
 都用此法組合  
 画时要根部收緊頂  
 部舒展





舒展

四组三笔交  
插叶画法

收紧

舒展

五组三笔交  
插叶画法

收紧

以三笔交插葉之法  
組合蘭葉如有不足  
之處可再補葉  
補葉之法可從根下  
畫出也可不從根下  
畫出此乃意到筆不到  
之法畫者如能熟練  
掌握三筆交插畫葉  
法可隨畫隨補葉





画墨兰有兰蕙之别  
兰叶秀劲较窄短蕙  
叶健壮宽长

兰叶

蕙叶