

香 命 鉛 錳 礦 誌

全 一 卷

1958—1985



山东省冶金企事业志丛书

回顾发展史 再写新篇章(代序)

宋玉美

《香柞铅锌矿志》全一卷本现在付印成书了。这是一件很有意义的好事。

矿志全一卷本的断限为1958年到1985年，包括矿山从开始筹建到大规模采掘、施工、投产和发展的全部过程。所反映的内容也比较广泛，其中有矿山的面貌概况、机构沿革、生产发展、经营管理、科技教育、职工福利和党的建设、群众组织、治保工作及大事记等诸多方面。在修志过程中，我们力求运用马列主义、毛泽东思想的立场、观点和方法，对矿山的历史进行全面、系统地分析，使编写的矿志做到真实、准确、可靠。可以说，这一要求基本上是达到了。

香柞铅锌矿是在1958年大办钢铁的高潮中诞生的。建矿初期，年采矿能力只有两三千吨。1963年50吨/日选矿厂建成投产，年采选能力也不过一万五千吨左右。1970年300吨/日选厂建成投产后，经过逐年改造，使生产规模不断扩大，现在已发展成为一座具有日采选能力460吨以上、铅锌铜硫银综合回收利用的中小型矿山。建矿二十八年来，尤其是党的十一届三中全会以来，矿山的生产和经营管理工作有了很大发展，为国民经济建设作出了一定的贡献。

历史是人民群众创造的。铅锌矿的生产建设之所以能够发展壮大

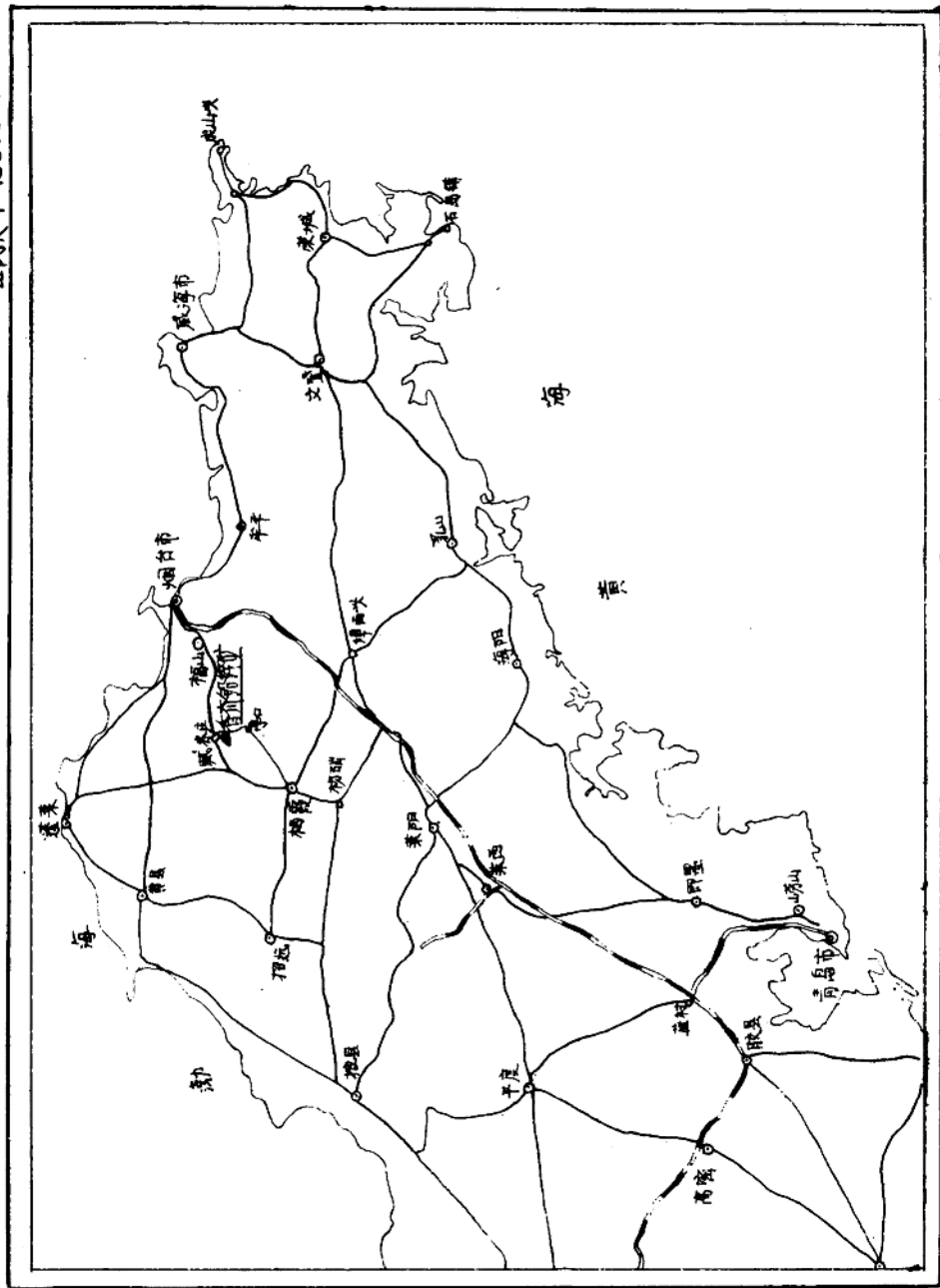
大，首先是有党的正确领导，有社会主义制度的优越条件，同时，也是与上级主管部门的帮助指导、所在地区干部群众的大力支持和全矿职工的共同努力分不开的。建矿二十八年来，全矿广大职工团结一致，奋力拼搏，用不同的形势抵制了“文化大革命”的干扰破坏，以高度的主人翁精神和严谨的科学态度，战胜了一个个困难，攻克了一道道技术难关，把铅锌矿建成为一座新型矿山。我们应当发扬我矿历来所具有的这种艰苦奋斗、开拓创新精神，把今后的事情办得更好。

修志工作是社会主义精神文明建设的一项重要内容。编写好矿志，这对于我们鉴往知来，了解历史情况，吸取经验教训，从实际出发，制订工作计划，减少盲目性，增强自觉性，无疑是大有裨益的。同时，矿志又是向职工进行社会主义、爱国主义、主人翁精神和革命传统教育的好教材。我们应当联系实际，充分运用矿志这个教材，对广大职工深入进行有理想、有道德、有文化、有纪律和爱祖国、爱矿山、爱本职工作的“四有三爱”教育，用新的姿态谱写矿山现代化建设的新篇章。

编纂矿志是一件有益当代、惠及后世的大好事。《香奂铅锌矿志》全一卷本的成书仅仅是迈出了第一步。随着矿山生产建设的发展，矿志也应当继续写下去。我们一定要本着对历史负责、对人民负责、对子孙后代负责的精神，坚持不懈，把矿志编写工作认真做下去，为促进矿山的两个文明建设作出新贡献。

一九八六年十月

香介铅锌矿交通地理位置图
比例尺 1:1500000



矿区一角



矿招待所



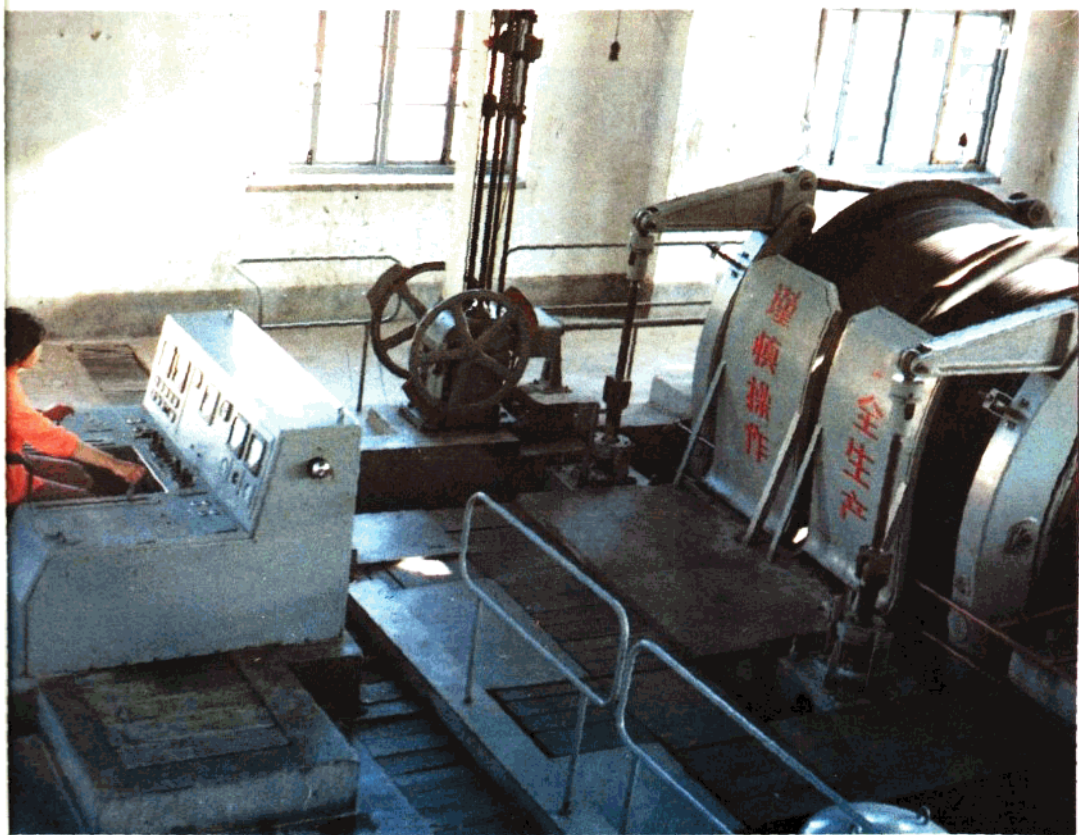
幼
儿
园



职
工
子
弟
学
校

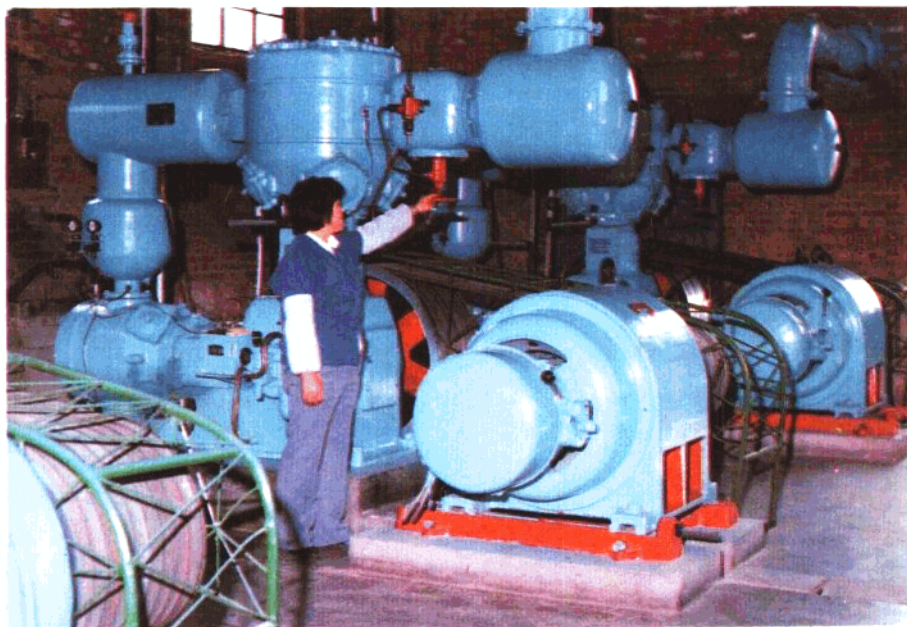


选矿厂浮选工正在调整液面



卷扬机正在进行工作（九）

空压机房



35 千伏变电站

目 录

回顾发展史，再写新篇章·····	(1)
------------------	-----

第一篇 概 述

引子·····	(3)
第一章 概况·····	(5)
第一节 矿区地理位置及自然环境·····	(5)
第二节 矿山生产规模·····	(6)
第二章 沿革·····	(8)
第一节 隶属关系的变更·····	(8)
第二节 开采历史·····	(8)
第三节 企业现状·····	(13)

第二篇 生产建设

第一章 矿山地质与勘探·····	(19)
第一节 矿山地质·····	(19)
第二节 矿床勘探·····	(21)
第三节 矿山保有地质储量、三级矿量 及其特点·····	(24)
第二章 矿床开采·····	(27)
第一节 井巷开拓和生产能力·····	(27)

第二节	爆破	(29)
第三节	采掘辅助设施	(29)
第四节	采空区处理	(33)
第五节	新技术采用	(33)
第三章	选矿生产	(36)
第一节	选矿工艺流程沿革	(36)
第二节	生产工艺流程	(41)
第三节	科学实验	(43)
第四章	辅助生产	(48)
第一节	机械维修	(48)
第二节	供水与供电	(49)
第三节	汽车运输	(50)
第四节	工业建筑	(52)

第三篇 经营管理

第一章	经营管理概况	(55)
第一节	领导体制	(55)
第二节	管理机构	(59)
第三节	管理方法	(64)
第二章	经营管理分述	(74)
第一节	计划管理	(74)
第二节	质量管理	(81)
第三节	物资管理	(92)
第四节	设备管理	(97)

第五节	能源管理	(106)
第六节	科技管理	(109)
第七节	计量管理	(115)
第八节	劳动工资管理	(120)
第九节	财务管理	(133)
第十节	安全生产	(148)

第四篇 职工教育与福利事业

第一章	职工教育	(163)
第一节	职工教育管理机构	(163)
第二节	职工教育工作分述	(164)
第三节	接受外单位来矿实习培训工作	(168)
第四节	职工子弟学校	(168)
第二章	福利事业	(171)
第一节	民用建筑	(171)
第二节	职工食堂	(172)
第三节	职工宿舍	(173)
第四节	医疗保健	(174)
第五节	计划生育	(176)
第六节	托幼工作	(176)
第七节	文体活动	(177)
第八节	家属工厂	(178)
第九节	服务公司	(178)
第十节	浴池与矿区绿化	(179)

第五篇 党群组织

第一章 党的建设.....	(183)
第一节 组织机构与工作制度.....	(183)
第二节 组织建设与思想建设.....	(185)
第三节 党的代表大会.....	(187)
第四节 干部管理.....	(187)
第二章 群众组织.....	(191)
第一节 工会.....	(191)
第二节 共青团.....	(194)
第三节 民兵.....	(195)
第三章 治保工作.....	(197)

第六篇 大事记

附 录.....	(221)
一、香奂铅锌矿获奖记录.....	(223)
二、劳动模范和先进工作者.....	(223)
三、香奂铅锌矿历任党、政、工、团主要领导人名单.....	(224)
四、香奂铅锌矿一九八五年底中层干部任职名单.....	(227)
五、矿编志机构及工作人员.....	(229)
六、香奂铅锌矿历任部分主要领导人简介	
七、附照	
八、编后	

第一篇 概 述

引 子

在山东省栖霞县东北部白洋河南畔埠后村前，曾有一座古老的庙宇叫寺口院，殿堂内外画壁雕梁，殿内供奉着佛像、菩萨和十八罗汉，门旁镂刻着“佛光普照”的字样。据传说，这里在兴旺时期住有僧人、尼姑数十人，常年木鱼声声香火缭绕。在一年一度的端阳节，这里还要举办盛大的庙会，远近数十里的人们纷纷前来赶庙会，那些善男信女们也乘机前来烧香拜佛祈求神灵保佑。但是，数百年过去了，“佛光”并未“普照”于劳苦大众，把他们救出苦海。直到中华人民共和国成立以后，这里的劳动人民才翻身做了主人。从此，他们对那些泥塑神像便失去了往日的信任，僧尼们也还俗当了自食其力的劳动者。于是，这里便门庭日萧索，庙宇渐破败。

1958年，在大炼钢铁的热潮中，这里也出现了热火朝天办矿山的动人场面。来自四面八方的开矿民工用钢钎铁锤敲醒了沉睡的大地，古老的庙舍则成了临时的矿山建设指挥中心。经过二十八年的艰苦奋斗，这里旧貌变新颜。昔日的荒丘已建起了一座现代化的矿山，佛宇神殿的旧址变成了矿山政治文化中心和整洁漂亮的职工生活区。现在来到这里的人们再也找不到古庙的痕迹。展现在人们面前的是宽阔平展的矿区大街，一幢幢崭新的办公楼、宿舍楼和高大的职工俱乐部，座落于绿树鲜花丛中，教学楼不时传出孩子们琅琅的读书声，整洁的招待所迎接着来自五湖四海的宾客，宽敞的厂房时

时传来机器的轰鸣，井上井下一派繁忙景象。当夜幕降临时，这里灯光通明，好似一处“不夜城”。职工们在业余时间，或聚集到职工俱乐部，或活跃于灯光蓝球场，或围坐在电视机旁，读书，看报，打球，下棋，欣赏电视节目，在欢快的业余文化生活中学习知识，增进健康，陶冶情操，准备着迎接新的战斗，去创造未来美好的新生活。

观音若重游，当惊世界殊！

第一章 概 况

香奞铅锌矿建于1958年9月，主要产品有铅精矿、锌精矿、铜精矿、硫精矿，为山东省有色金属矿山之一，隶属于山东省冶金工业总公司。

第一节 矿区地理位置及自然环境

香奞铅锌矿矿区位于山东省栖霞县臧家庄镇的南面。矿区范围东起臧家庄镇的大栾家村，西至蒙家村，北起白洋河，南至亭口乡的枣林村，面积有35平方公里。矿区西南30公里系栖霞县城，东40公里为烟台市（现芝罘区），南距蓝（村）——烟（台）铁路桃村火车站45公里。

矿区交通方便。矿内公路干线与矿外的烟（台）——青（岛）公路及臧（家庄）——桃（村）公路相连，东至烟台、南至桃村均与蓝——烟铁路相接。烟台市是全区政治、经济、文化中心，有公路、铁路、海运、航空与全国各地联接，有钢铁、发电及其他工业。现在由烟台汽车站发出的客运班车每天往返于矿山。

矿区地形南高北低，属晚年期丘陵地形，海拔最高200米，最低50米。矿区气候四季分明，比较湿润，属半岛内陆气候。年平均气温 11°C —— 11.5°C 。常年风向以西北风为主。年降水量700~800毫米，雨季多集中在七月至九月间，年蒸发量为1600~2000毫米。