

# 燕平抗日烽火

焦若愚題



中共昌平县委党史办公室编

✓

# 燕平抗日烽火

## ——昌平人民抗日斗争

### 资料选辑

中共昌平县委党史办公室编

一九八七年六月

## 编 者 的 话

今年是抗日战争爆发五十周年。

一九三七年七月七日，日本侵略军向我北平郊区宛平县守军开火，遭到二十九军的坚决还击，这就是震惊中外的“七·七”芦沟桥事变。芦沟桥反侵略的枪声，吹响了中华民族抗日的战斗号角，由此开始了中国人民的抗日战争。

抗日战争是在中国共产党倡导的抗日民族统一战线旗帜下，以国共两党合作为基础，全国各族各界人民广泛参加并取得完全胜利的伟大的民族解放战争。

昌平，古代曾称燕平，乃兵家必争之地。抗日战争中，处于伪“华北政务委员会”、“满洲国”、“蒙疆自治政府”

三个日本傀儡政权统治区域的结合部，是联结我晋察冀边区平西、平北、冀东三个抗日根据地的纽带，战略地位重要，敌我斗争残酷、复杂，经历了一个艰苦的战斗历程。昌平人民在抗日战争中作出了重大牺牲和贡献。

芦沟桥事变后，平津失守，华北地区主战场转移至南口、关沟一线。驻南口我国守军第十三军在当地群众支援下，凭藉天险，浴血奋战，阻击进攻南口的日军机械化部队，实现了统帅部“守住十天至半个月”的战略部署。

昌平县西山地区爱国人士和农民群众，与流亡北平的原东北抗日义勇军成员，组织敌后游击队，举行武装起义，在北平郊区点燃了人民抗日武装斗争的烽火。

中国共产党领导的由工农红军改编的八路军，东渡黄河，建立晋察冀边区，开辟了包括昌平平绥路以西地区在内的

平西抗日根据地。进而以昌平十三陵和后七村为落脚点，创建了平北抗日根据地，打通了平西通往冀东的交通要道。这就使平西、平北、冀东三块抗日根据地联成一片，形成了对日军侵略华北基地北平、天津的战略包围。

昌平县分属平西、平北两块抗日根据地的军民，在中国共产党的领导下，建立人民民主政权，成立人民武装队伍，发展党的组织和抗日群众组织，开展敌后游击战争，不断地打击和歼灭日、伪军的有生力量，有力地配合了主战场的抗日武装斗争。

日本侵略军实施“治安强化”运动，加紧反动统治，昌平沦陷区人民饱尝亡国奴之苦，处于水深火热之中。日军不断地对昌平西部和北部山区、半山区进行“讨伐”、“扫荡”，推行“三光政策”，大肆通捕、残杀共产党人、抗日军人、干部和爱国群众，烧毁民房，抢捕财物，

破坏生产，给根据地人民带来毁灭性灾难。

今天，历史早已掀至新的一页。但是，抗日战争中革命先辈中的那些光辉事迹，以及坚定的共产主义信念，英勇献身的革命精神，全心全意为人民服务、艰苦奋斗、严守党的纪律的高尚品德，还有那用鲜血和生命换来的经验、教训，是历史留给后人的宝贵精神财富。我们应当把它继承下来，发扬光大，使之成为今天的社会主义物质文明和精神文明建设服务。

我们党史工作者在县委的正确领导下，在革命前辈和广大人民群众的关注和支持下，征集了一批昌平县人民抗日斗争珍贵历史资料。按照党中央关于党史工作“为研究、编写、学习和宣传党的历史服务，为实现党在新时期的总任务和总目标服务”的方针，我们编辑了《燕平抗日烽火——昌平县人民抗日斗

争史资料选辑》这本小册子，意图在于为机关、工厂、企业、农村和学校对广大党员、干部、职工、农民和青少年进行爱国主义和革命传统教育提供一些亲切具体的乡土教材，冀望对促进我县深化改革，实现第二次经济腾飞，搞好社会主义物质文明和精神文明建设能有所裨益。

由于时间仓促和编辑水平所限，难免有疏漏和错误之处，教希革命前辈、各界人士和读者予以批评指正。

抗战时期昌宛县第二任县长焦若愚同志为本书题写了书名。中共十三陵特区委员会和领导同志对本书的编辑出版工作，给予了很大的支持和帮助。对此，我们一并表示衷心的感谢。

中共昌平县委党史办公室

1987年5月28日



上图：原国民抗日军、八路军五支队和中共东特部分领导人合影。  
前排从左至右：王建中、焦若愚、汪之力、李德仲、纪亭榭；  
后排从左至右：金震忠、贾嵩明、阎铁、吴静宇、史进前、  
黄秋萍、刘平、王洁清。  
(张长林摄)



右图：原国民抗日军组织者和领导人之一、晋察冀军区五支队副司令员高鹏和八路军战士在一起。



左图：原国民抗日军组织者之一、昌宛县佐公署县佐、平西六专署特派员汤万宁。

左图：平北地区主要领导人  
在平北领导机关所在地北碓  
沟后山合影。从  
左至右：苏梅、  
覃国翰、葛琛、  
徐明、王启刚、  
段苏权。  
(摄于1941年)





左图：八路军十团团长  
王亢。

右图：1938年—1940年率部  
队开辟昌延抗日根据  
地、后任平北军分区  
副司令员之钟辉琨。



左图：地下工作者、共  
产党员朱欣陶。

右图：中共昌延县委员会第一任书记、烈士徐智甫遗像。



下图：建立在延庆县黄土梁子的昌延县第一任县委书记徐智甫、第一任县长胡瑛烈士纪念碑。

（张云鹏 摄）



右图：1938年昌宛县县长  
焦土（焦若愚）。



左图：抗战时期房宛昌  
县佐公署县佐，  
昌宛怀县县长彭  
城。

左图：抗战时期昌宛怀县政府所在地  
——镇边城。

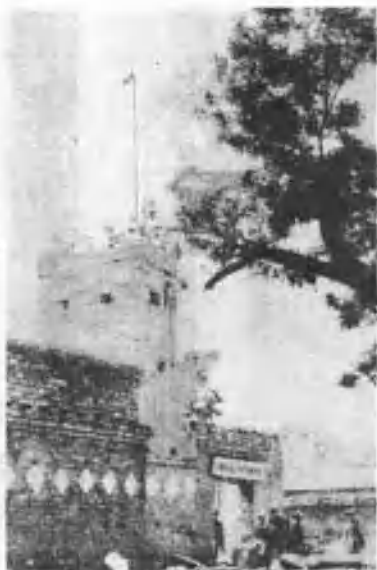
下图：昌宛怀县政府办公室。





上图：八路军十团指战员在十三陵地区行军途中。（摄于1944年）

右图：八路军攻克  
长、景陵伪  
军据点后在  
搬运战利品。  
(摄于1944年)



下图：战斗胜利后  
八路军指战  
员在长陵大  
殿前合影留  
念。







上图：抗战时期百合村北山上的民兵瞭望哨。

右图：木厂村的隐蔽山洞。

