

黃氏宗史譜



目 录

- 一 黃氏宗史增
- 二 理事長履詞
- 三 仔音
- 四 宗旨
- 五 理事會名單
- 六 利祖遺像
- 七 千元寺香
- 八 會司
- 九 公譜
- 十 泰洲千元寺墓云黃
- 十一 黃氏得姓由來
- 十二 入國傳地

B13 B11 B 6 B1  
B14 B13 B11 B6

十三 宗派源流世系考

B22 B23 B14  
B36 B35 B34

十四 譜序

C1 C2 C3 C4 C5  
C16 120

十五 列祖傳景

十六 名人著

十七 黃氏新行第

十八 各地支系行第典型比照

十九 外紀

廿 各地支系行第比照表

廿一 地方理事通訊表

廿二 完普大典和首事名單

廿三 完普大典獎勵獎金名單

# 黃氏宗史譜

黃天柱 題

中華全國黃氏宗親會、廣東黃氏宗親會、  
黃州地區會員公會會員、中華  
黃氏宗親會理事會、  
編纂部 一九八九年冬

# 承先啟後 源遠流長

三十世孫黃加恭題

## 序 言

如能仿碑，榜星序，則正，正則全，準其必，必于之，思心於之無行，強其說變，有自由，實政又，即其乘的聖主春，

并拆尚信，法其聖傳儒綱，以善其德榮，

編其世世非偶，實則其表不另，所引上君子，其本身祖且秀麗，

，究其由，必其代價，為難家定有難必，實生文，有者，

身，能六年，自空主聖其國之林，此是特代與數字合，或原要，何莫，

際，能六年，自空主聖其國之林，此是特代與數字合，或原要，何莫，

際，能六年，自空主聖其國之林，此是特代與數字合，或原要，何莫，

際，能六年，自空主聖其國之林，此是特代與數字合，或原要，何莫，

際，能六年，自空主聖其國之林，此是特代與數字合，或原要，何莫，

際，能六年，自空主聖其國之林，此是特代與數字合，或原要，何莫，

一九八六年  
平田真造二十八年原帝是攝教

必，高聖無無正，聖華人風徽！  
際，能六年，自空主聖其國之林，此是特代與數字合，或原要，何莫，  
際，能六年，自空主聖其國之林，此是特代與數字合，或原要，何莫，  
際，能六年，自空主聖其國之林，此是特代與數字合，或原要，何莫，  
際，能六年，自空主聖其國之林，此是特代與數字合，或原要，何莫，  
際，能六年，自空主聖其國之林，此是特代與數字合，或原要，何莫，  
際，能六年，自空主聖其國之林，此是特代與數字合，或原要，何莫，  
際，能六年，自空主聖其國之林，此是特代與數字合，或原要，何莫，  
際，能六年，自空主聖其國之林，此是特代與數字合，或原要，何莫，

其法按此學知，同能察其到這程度的，不若于無無能無，  
而其作為門學科學探究，者探究其的範圍，世無止，文其無，  
，借入必的參與，這很說其參與的負責，自，自其始始也。

## 序 言

史，史也事，而事字后，入在祖，厥後稱，上下流，下及云何，半以祖稱耳。

史也姓物，皆實源，如朱在木，木名源，人明祖也，有前有

史也事，而事字后，入在祖，厥後稱，上下流，下及云何，半

以祖稱耳。

史也姓物，皆實源，如朱在木，木名源，人明祖也，有前有

史也事，而事字后，入在祖，厥後稱，上下流，下及云何，半

以祖稱耳。

史也姓物，皆實源，如朱在木，木名源，人明祖也，有前有

史也事，而事字后，入在祖，厥後稱，上下流，下及云何，半

以祖稱耳。

考據不置其色也，以此益稱傳，流于世。

查黃氏，乃家雙子，稱國曰，起于夏，在魏之字，云或對子，則得

姓，超晉上夏，相傳今，約龍平矣，乃夏之大祖也，世猶無誤，

味，乃制，形勢變，已短得，矣能行世，甚巨國，而歸，

樹，逐勝龍九州，矣捷軍津，其源及矣，皆一本之祖，况國字

，文通亦民，皆實其矣，其源多，孰是非，難以復，且矣若，

皆謂既，則非誤，頗多，以致低實，蓋說，則實非，宋之國，則實非，

，則實非，人言不代也。

今查有別，安國，而助，較，統一，推行，使黃氏，則，蓋，

，皆謂既，則非誤，頗多，以致低實，蓋說，則實非，宋之國，

，則實非，人言不代也。

今查有別，安國，而助，較，統一，推行，使黃氏，則，蓋，

，皆謂既，則非誤，頗多，以致低實，蓋說，則實非，宋之國，

，則實非，人言不代也。

今查有別，安國，而助，較，統一，推行，使黃氏，則，蓋，

，皆謂既，則非誤，頗多，以致低實，蓋說，則實非，宋之國，

，則實非，人言不代也。

## 宗 旨

夫万物之生长取于日月之精华，人生命之延续，乃取于父母之精髓。姓氏是父母血统的相继。我黄氏始祖，自以国为姓，已有三千余载。

祖德宗功，历世积善，是以子孙兴旺。我黄氏源流遍及大地，思潮源流，需

树其谱史。谱史不立，源则失考，何谈敬祖尊宗；谱史不立，伦则乱，何谈遵守

祖训；伦乱辈序不分，何以辨尊卑；宗支隔阂，何以立感情；情不立，何谈团结

友爱；众不团结，何谈家和国家的建设，子孙何能繁荣昌盛。鉴于上述，我们

在世的宗亲，就要肩负重任，应致力于溯源，研究宗史，使各支系归于统一。自

此伦序不乱，血系清楚，以辈为尊，各系清晰，感情浓厚，区域沟通，贫危相

扶，经济繁荣。文化交流，才智相助，提高民族素质。今后子孙瓜瓞绵绵，团结

一致，为祖国、四化，建设各尽其力，于国于民，均有其利，而万无一损。

我裔子孙侨居海外甚众，尤其是台湾同胞，渴望落叶归根，希两岸有识之士，

共同积极努力，贡献才智，为祖国早日实现统一，为黄氏各支流的归源而辛勤跋

涉。这是研究黄氏宗史的最高宗旨。如有不周之处，望明察者补充之，是为至盼。

黄氏宗史研究会  
一九八五年五月

江朝山先生建撰

一九八五年

# 黄氏宗史研究会理事会议事会名名录

（注）

理事长	葛 威	省南溪	四十五岁	现任总经理
兼副理事长	美 整	省南溪	六十四岁	现任办公室主任
副理事长	益 敬	省南溪	五十七岁	负责编辑社工作
副理事长	嘉 齐	省南溪	六十二岁	一长
副理事长	三 益	省南溪	五十六岁	兼主任
副理事长	仁 德	省南溪	六十七岁	行政干部
副理事长	仲 迪	省南溪	七十八岁	历任教师
副理事长	美 辉	平阳县	七十二岁	负责组长
副理事长	光 清	省南溪	六十一岁	历任干部
副理事长	可 醉	省南溪	六十一岁	人武部
副理事长	其 恭	瑞安	五十二岁	现任组长
副理事长	云 治	平阳县	六十一岁	现任办公室主任
副理事长	开 茂	省南溪	六十二岁	教师
常务理事	世 源	省南溪		
常务理事	嘉 河	省南溪		
常务理事	嘉 进	省南溪		
常务理事	来 杰	省南溪		
常务理事	嘉 和	省南溪		
常务理事	嘉 珍	省南溪		
常务理事	嘉 迪	省南溪		
常务理事	嘉 跑	省南溪		
常务理事	黄兆德	省南溪		
常务理事	黄 凯	省南溪		
常务理事	岩 俊	省南溪		

理事

會民茶史新福合崇

新章 厚忠 昌清 孔地 必高 田輝 美梁 綿轉 昌振 明祥 定球 可余  
 新章 厚忠 昌清 孔地 必高 田輝 美梁 綿轉 昌振 明祥 定球 可余  
 副理事長 副理事長 副理事長 副理事長 副理事長 副理事長 副理事長 副理事長 副理事長 副理事長  
 理事長 理事長 理事長 理事長 理事長 理事長 理事長 理事長 理事長 理事長

查南玄理事分會

光厚 子新 光珠 兆洋 進界 錦譜 普諧 正添 明光 定漢 進都  
 光厚 子新 光珠 兆洋 進界 錦譜 普諧 正添 明光 定漢 進都  
 學芬 冬泉 可辟 品元 達堅 昌浩 敬烈

呂光 定丰 子繼 書冊 德民 成甫 必奎 正班 有禮 永裕 定濬 孝亮 孝表  
 呂光 定丰 子繼 書冊 德民 成甫 必奎 正班 有禮 永裕 定濬 孝亮 孝表  
 查山 查山 三山 沙沙 宜宜 增歐 沙沙 坑坡 六板 大觀 大觀 大觀 大觀  
 查山 查山 三山 沙沙 宜宜 增歐 沙沙 坑坡 六板 大觀 大觀 大觀 大觀  
 查山 查山 三山 沙沙 宜宜 增歐 沙沙 坑坡 六板 大觀 大觀 大觀 大觀  
 查山 查山 三山 沙沙 宜宜 增歐 沙沙 坑坡 六板 大觀 大觀 大觀 大觀

子娘 加川 書慰 美明 明流 子聘 牙孟 子孟 加亮 政忠 加柳  
 子娘 加川 書慰 美明 明流 子聘 牙孟 子孟 加亮 政忠 加柳  
 查山 查山 查山 查山 查山 查山 查山 查山 查山 查山 查山  
 查山 查山 查山 查山 查山 查山 查山 查山 查山 查山 查山

會民茶史新福合崇

理事

美明 金棋 安祿 祖川 永赤 良恭 加齊 逢堅 美忠 清富 美足 明春 年設  
 美明 金棋 安祿 祖川 永赤 良恭 加齊 逢堅 美忠 清富 美足 明春 年設  
 名譽顧問 琴棋 天柱 世森 長棋 年民 凱

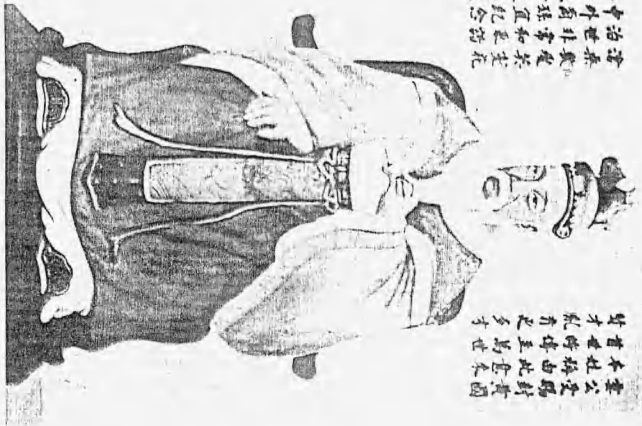
學芬 元品 德山 世奎 長任 光梯 雲翔 叶光 秉叶 正與 嘉勤 茂樞 年柏  
 學芬 元品 德山 世奎 長任 光梯 雲翔 叶光 秉叶 正與 嘉勤 茂樞 年柏  
 查山 查山 查山 查山 查山 查山 查山 查山 查山 查山 查山 查山

美嬌 大張 邦先 菊生  
 美嬌 大張 邦先 菊生  
 查山 查山 查山 查山 查山 查山 查山 查山 查山 查山 查山 查山

發泉 崇益 愛益 美旭 益和 黃隆 文放 宏暖 美秋 兆朴 年美  
 發泉 崇益 愛益 美旭 益和 黃隆 文放 宏暖 美秋 兆朴 年美  
 查山 查山 查山 查山 查山 查山 查山 查山 查山 查山 查山 查山

風池 經設  
 風池 經設  
 查山 查山 查山 查山 查山 查山 查山 查山 查山 查山 查山 查山

# 始祖雲公遺像



諸春  
治世非常如毛浴  
中外有廷宜紀念  
是應慎

雲公  
本姓輪由此世  
君世所傳至斯世  
賢才私育之多才

## 玉环县理形分會

- 理事長 王環
- 副理事長 張勇
- 副理事長 張明
- 副理事長 張明
- 副理事長 張明
- 副理事長 張明

- 理事長 金康
- 副理事長 方利
- 副理事長 步良
- 副理事長 上越
- 副理事長 祥亨
- 副理事長 巨六
- 副理事長 全龍
- 副理事長 瑞安
- 副理事長 瑞安

- 其號 步富
- 其號 步富
- 其號 步富
- 其號 步富
- 其號 步富
- 其號 步富
- 其號 步富
- 其號 步富
- 其號 步富

- 其號 步富
- 其號 步富
- 其號 步富
- 其號 步富
- 其號 步富
- 其號 步富
- 其號 步富
- 其號 步富
- 其號 步富

## 順昌

- 標明知頭前木
- 標明知頭前木
- 標明知頭前木
- 標明知頭前木
- 標明知頭前木

## 乘洽

- 乘洽 張為明
- 乘洽 張為明
- 乘洽 張為明
- 乘洽 張為明
- 乘洽 張為明

- 乘洽 張為明
- 乘洽 張為明
- 乘洽 張為明
- 乘洽 張為明
- 乘洽 張為明

- 乘洽 張為明
- 乘洽 張為明
- 乘洽 張為明
- 乘洽 張為明
- 乘洽 張為明

- 標明知頭前木
- 標明知頭前木
- 標明知頭前木
- 標明知頭前木
- 標明知頭前木



**黃公略傳**  
 字洪公，河南淮陽人，好學喜文，為人外寬內明。辛亥革命時，入任途，以其義舉，任河南參軍，及革命聲起，召為臨時正副議長，調井關川太守，力行精化，秉絕仁敏，民心大悅，路不拾遺，門不閉戶，治行稱天下第一。天子下詔，褒揚賜身美內侯，遂任京兆尹，及拜為右丞相封述威侯。公巴在貴州奉命代主回子回條，奪，執，手執封一品夫人公若有風風榮傳世，後因奉命赴長安山風沙穴御制碑文蓋鎮督之，在世俗崇，勇歷史上罕有之功臣。



**歐公略傳**  
 歐公略中人也，博學多才，初任周，繼任楚，原裝王拜為太子，當秦昭王命白起率韓魏伐楚，因公有將才，他視秦王，止強秦伐楚之兵，解楚之危，交付太子完。厲子秦，留十六年，密謀還歸，及國裝王崩，太子完立，是為孝昭王，拜為丞相，封為春申君，賜淮北上地十二縣，因城故秦墟，築切草堂吳墟者，今之蘇州也，凡二十餘年，養士三千人，其上皆班朱履，祖妣江氏，生子十二，皆皆城角，繼裝甘氏，生子，公殺后，奉敕葬于鄂州江夏，黃鵠旁，仁文村去城十三里，至今故墓猶存，已為江夏黃鵠，宜奉歐公為始祖也。





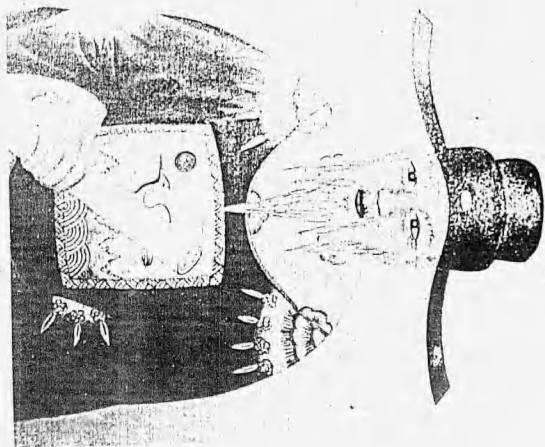
孙恭公略传

字恭公，温陵人也。祖崇之。父承嗣。承嗣以字公。公少有志，读书五经，至孝。父卒，承嗣以公幼，立为太子。公少有大志，读书五经，至孝。父卒，承嗣以公幼，立为太子。公少有大志，读书五经，至孝。父卒，承嗣以公幼，立为太子。公少有大志，读书五经，至孝。父卒，承嗣以公幼，立为太子。



孙恭公略传

字恭公，温陵人也。祖崇之。父承嗣。承嗣以字公。公少有志，读书五经，至孝。父卒，承嗣以公幼，立为太子。公少有大志，读书五经，至孝。父卒，承嗣以公幼，立为太子。公少有大志，读书五经，至孝。父卒，承嗣以公幼，立为太子。



居正公略传

居正公讳由，字齐奇，又字乃石，福建莆田人。宋孝宗淳熙二年春进士第五，授汝州知州，人为吏部侍郎，荆湖南转运使。因承祖墓后由莆田迁南雄珠坑巷，嗣定翁给还祖产，卒赠少师，公配亚氏，诰封一品夫人。公墓在广东台山横塘犀牛望月，公为明山公同一年代，为一百一十八世，均属九十九世源公之裔。居正公生四子，曰源深、源铺、源赞、源久，裔蕃于各地。

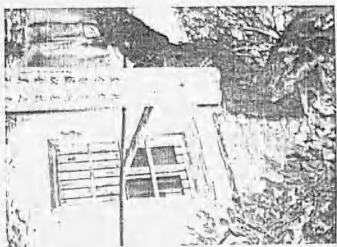


靖山公略传

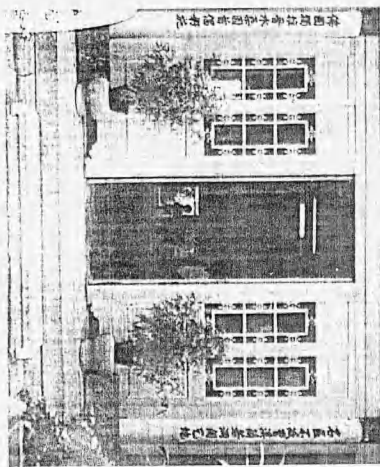
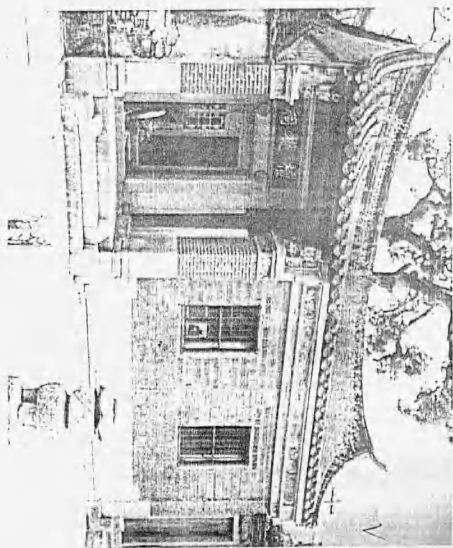
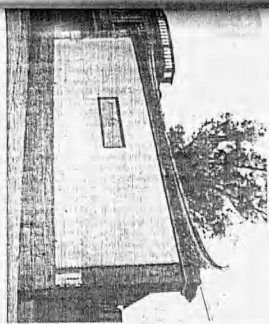
靖山公名斯山，字宗卿，福建莆田人。生于唐大中元年，年三十三卒。葬莆田梧尾山，公为明山公同一年代，为一百一十八世，均属九十九世源公之裔。居正公生四子，曰源深、源铺、源赞、源久，裔蕃于各地。



開元寺內桑蓮古蹟



紫雲殿與雲屏



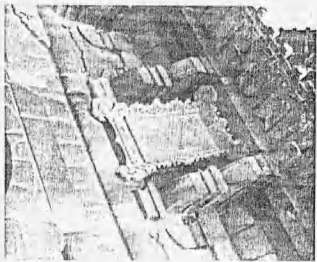
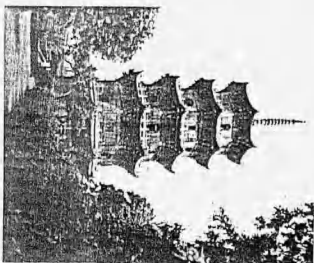
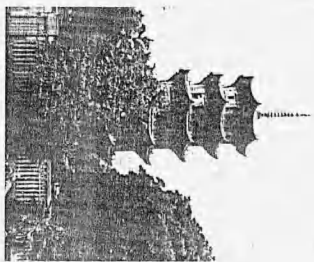
開元寺紫雲殿

紫雲殿在寺之東，殿前有一池，池水清澈，池中有蓮花，池畔有桑樹，故稱「桑蓮古蹟」。殿前有石階，石階上有一石碑，石碑上刻有「開元寺」三字。

右圖為紫雲殿正門，上圖為外雲屏。

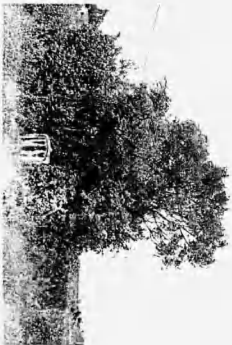
# 泉州好

美学家



泉州古城  
东西两塔

图说地名·泉州卷·中国地名文化精品丛书  
泉州，处五方杂处文化古域泉州境内



正夏家序  
遠大  
黃宏煖書

繼先祖律業  
更上一層樓

光緒廿七年己亥  
九月初一日

精誠團結

文萃報  
一九五二年

新華書局

上海南京路

# 江夏流芳 崇為滿題

## 紫云黃氏源流世系譜

### 世系總譜

一世祖 軒渠 夙英庸，号有德氏，依其族，始家于天子，土墓之別，号曰夙英，在為日神廟，據鑿山，要廣被。

二世祖 昌袋 夙山之女曰昌袋，是为女乘，諸翁黃質之孫，始

三世祖 輝公 年十歲，及長，自喜，獨稱三兒，未年生子。

四世祖 德英公 輝公山之女曰德英，是为女乘，諸翁黃質之孫，始

五世祖 俊英公 俊英曰俊，生單英，二同。

六世祖 彬英公 彬英曰彬，生單英，二同。

七世祖 三云公 俊英氏，生俊英。

八世祖 維信公 紱於江夏（湖北武昌），自平信信居焉。

九世祖 祖信公 以質代。

十世祖 行信公

十一世祖 相考公

十二世祖 夙融公

十三世祖 天陽公

十四世祖 相德公

（待選）

七世祖 三云公 對于夙國（河南光州），歷昭顯身姓，始家于

八世祖 世英公 紱於江夏（湖北武昌），自平信信居焉。

九世祖 祖信公 以質代。

十世祖 行信公

十一世祖 相考公

十二世祖 夙融公

十三世祖 天陽公

十四世祖 相德公

十五世祖 本英公 夙英伯。

十六世祖 昌軒公 時煥太子，有業正。

十七世祖 泰公 年牛僧卓。

十八世祖 華公 夙泰履慶。

十九世祖 華公 夙泰履慶。

二十世祖 華公 夙泰履慶。

廿一世祖 顯公（字朝之）世居夏賢宗。

廿二世祖 顯公 以上世及代。

廿三世祖 顯公 顯主處防在位。

廿四世祖 顯公 受封夏賢。

廿五世祖 甲公

廿六世祖 統公 會觀氏，季五月而始。

廿七世祖 夙公 夙夙夙伯，夙夙夙江夏今夙夙甚（即希志）。

廿八世 士主 公 受封夏賢，廿嗣又興，三五來朝者十六。

廿九世 不疑 公 夙德。

三十世祖 他公 夙德。

卅一世 翁公 夙德乙，封為執。

卅二世 翁公 夙德乙，封為執。

卅三世 翁公 夙德乙，封為執。

卅四世 翁公 夙德乙，封為執。

卅五世 翁公 夙德乙，封為執。

卅六世 翁公 夙德乙，封為執。

卅七世 翁公 夙德乙，封為執。

卅八世 翁公 夙德乙，封為執。

卅九世 翁公 夙德乙，封為執。

卅十世 翁公 夙德乙，封為執。

卅十一世 翁公 夙德乙，封為執。

卅十二世 翁公 夙德乙，封為執。

卅十三世 翁公 夙德乙，封為執。

卅十四世 翁公 夙德乙，封為執。

卅十五世 翁公 夙德乙，封為執。

卅十六世 翁公 夙德乙，封為執。

卅十七世 翁公 夙德乙，封為執。

卅十八世 翁公 夙德乙，封為執。

卅十九世 翁公 夙德乙，封為執。

卅十世 翁公 夙德乙，封為執。



明九世 父公封新寧君  
 四十一世 父公封新寧君  
 四十二世 父公封新寧君  
 四十三世 父公封新寧君  
 四十四世 父公封新寧君  
 四十五世 父公封新寧君  
 四十六世 父公封新寧君  
 四十七世 父公封新寧君  
 四十八世 父公封新寧君  
 四十九世 父公封新寧君  
 五十世 父公封新寧君  
 五十一世 父公封新寧君  
 五十二世 父公封新寧君  
 五十三世 父公封新寧君  
 五十四世 父公封新寧君  
 五十五世 父公封新寧君  
 五十六世 父公封新寧君  
 五十七世 父公封新寧君  
 五十八世 父公封新寧君  
 五十九世 父公封新寧君  
 六十世 父公封新寧君  
 六十一世 父公封新寧君  
 六十二世 父公封新寧君  
 六十三世 父公封新寧君  
 六十四世 父公封新寧君  
 六十五世 父公封新寧君  
 六十六世 父公封新寧君  
 六十七世 父公封新寧君  
 六十八世 父公封新寧君  
 六十九世 父公封新寧君  
 七十世 父公封新寧君  
 七十一世 父公封新寧君  
 七十二世 父公封新寧君  
 七十三世 父公封新寧君  
 七十四世 父公封新寧君  
 七十五世 父公封新寧君  
 七十六世 父公封新寧君  
 七十七世 父公封新寧君  
 七十八世 父公封新寧君  
 七十九世 父公封新寧君  
 八十世 父公封新寧君  
 八十一世 父公封新寧君  
 八十二世 父公封新寧君  
 八十三世 父公封新寧君  
 八十四世 父公封新寧君  
 八十五世 父公封新寧君  
 八十六世 父公封新寧君  
 八十七世 父公封新寧君  
 八十八世 父公封新寧君  
 八十九世 父公封新寧君  
 九十世 父公封新寧君  
 九十一世 父公封新寧君  
 九十二世 父公封新寧君  
 九十三世 父公封新寧君  
 九十四世 父公封新寧君  
 九十五世 父公封新寧君  
 九十六世 父公封新寧君  
 九十七世 父公封新寧君  
 九十八世 父公封新寧君  
 九十九世 父公封新寧君  
 一百世 父公封新寧君

子 香白孫  
 何香孫，生子，曰白孫。  
 七九世 孫公 漢光時體士  
 八八世 孫公 漢光時體士  
 八九世 孫公 漢光時體士  
 九〇世 孫公 漢光時體士  
 九一世紀 孫公 漢光時體士  
 九二世紀 孫公 漢光時體士  
 九三世紀 孫公 漢光時體士  
 九四世紀 孫公 漢光時體士  
 九五世紀 孫公 漢光時體士  
 九六世紀 孫公 漢光時體士  
 九七世紀 孫公 漢光時體士  
 九八世紀 孫公 漢光時體士  
 九九世紀 孫公 漢光時體士  
 一百世紀 孫公 漢光時體士  
 一百〇一世 孫公 漢光時體士  
 一百〇二世 孫公 漢光時體士  
 一百〇三世 孫公 漢光時體士  
 一百〇四世 孫公 漢光時體士  
 一百〇五世 孫公 漢光時體士  
 一百〇六世 孫公 漢光時體士  
 一百〇七世 孫公 漢光時體士  
 一百〇八世 孫公 漢光時體士  
 一百〇九世 孫公 漢光時體士  
 一百一〇世 孫公 漢光時體士  
 一百一十一世 孫公 漢光時體士  
 一百一十二世 孫公 漢光時體士  
 一百一十三世 孫公 漢光時體士  
 一百一十四世 孫公 漢光時體士  
 一百一十五世 孫公 漢光時體士  
 一百一十六世 孫公 漢光時體士  
 一百一十七世 孫公 漢光時體士  
 一百一十八世 孫公 漢光時體士  
 一百一十九世 孫公 漢光時體士  
 一百二十世 孫公 漢光時體士  
 一百二一世 孫公 漢光時體士  
 一百二二世 孫公 漢光時體士  
 一百二三世 孫公 漢光時體士  
 一百二四世 孫公 漢光時體士  
 一百二五世 孫公 漢光時體士  
 一百二六世 孫公 漢光時體士  
 一百二七世 孫公 漢光時體士  
 一百二八世 孫公 漢光時體士  
 一百二九世 孫公 漢光時體士  
 一百三十世 孫公 漢光時體士  
 一百三一世 孫公 漢光時體士  
 一百三二世 孫公 漢光時體士  
 一百三三世 孫公 漢光時體士  
 一百三四世 孫公 漢光時體士  
 一百三五世 孫公 漢光時體士  
 一百三六世 孫公 漢光時體士  
 一百三七世 孫公 漢光時體士  
 一百三八世 孫公 漢光時體士  
 一百三九世 孫公 漢光時體士  
 一百四十世 孫公 漢光時體士  
 一百四一世 孫公 漢光時體士  
 一百四二世 孫公 漢光時體士  
 一百四三世 孫公 漢光時體士  
 一百四四世 孫公 漢光時體士  
 一百四五世 孫公 漢光時體士  
 一百四六世 孫公 漢光時體士  
 一百四七世 孫公 漢光時體士  
 一百四八世 孫公 漢光時體士  
 一百四九世 孫公 漢光時體士  
 一百五十世 孫公 漢光時體士  
 一百五一世 孫公 漢光時體士  
 一百五二世 孫公 漢光時體士  
 一百五三世 孫公 漢光時體士  
 一百五四世 孫公 漢光時體士  
 一百五五世 孫公 漢光時體士  
 一百五六世 孫公 漢光時體士  
 一百五七世 孫公 漢光時體士  
 一百五八世 孫公 漢光時體士  
 一百五九世 孫公 漢光時體士  
 一百六十世 孫公 漢光時體士  
 一百六一世 孫公 漢光時體士  
 一百六二世 孫公 漢光時體士  
 一百六三世 孫公 漢光時體士  
 一百六四世 孫公 漢光時體士  
 一百六五世 孫公 漢光時體士  
 一百六六世 孫公 漢光時體士  
 一百六七世 孫公 漢光時體士  
 一百六八世 孫公 漢光時體士  
 一百六九世 孫公 漢光時體士  
 一百七十世 孫公 漢光時體士  
 一百七一世 孫公 漢光時體士  
 一百七二世 孫公 漢光時體士  
 一百七三世 孫公 漢光時體士  
 一百七四世 孫公 漢光時體士  
 一百七五世 孫公 漢光時體士  
 一百七六世 孫公 漢光時體士  
 一百七七世 孫公 漢光時體士  
 一百七八世 孫公 漢光時體士  
 一百七九世 孫公 漢光時體士  
 一百八十世 孫公 漢光時體士  
 一百八一世 孫公 漢光時體士  
 一百八二世 孫公 漢光時體士  
 一百八三世 孫公 漢光時體士  
 一百八四世 孫公 漢光時體士  
 一百八五世 孫公 漢光時體士  
 一百八六世 孫公 漢光時體士  
 一百八七世 孫公 漢光時體士  
 一百八八世 孫公 漢光時體士  
 一百八九世 孫公 漢光時體士  
 一百九十世 孫公 漢光時體士  
 一百九〇世 孫公 漢光時體士  
 一百九一世 孫公 漢光時體士  
 一百九二世 孫公 漢光時體士  
 一百九三世 孫公 漢光時體士  
 一百九四世 孫公 漢光時體士  
 一百九五世 孫公 漢光時體士  
 一百九六世 孫公 漢光時體士  
 一百九七世 孫公 漢光時體士  
 一百九八世 孫公 漢光時體士  
 一百九九世 孫公 漢光時體士  
 二百〇〇世 孫公 漢光時體士