

# 民间美术

CHINESE FOLK ART

双月刊 4

山东民间美术专辑





# 民间美术

CHINESE FOLK ART

1986 / 4

## 目 录

## CONTENTS

图:

- 封面 高密扑灰年画  
封2 山东剪纸、花鞋  
3-5 现代画像石  
6 博山民居瓦当  
7-9 杨家埠一带的民间砖雕  
10-11 博山砖雕  
12-16 东昌府年画  
17-19 灵岩塔林的石雕  
20-21 黄河边的屋脊动物雕塑  
23-29 高密扑灰年画  
30-31 山东桃花  
32 山东剪纸  
35 媚虎兜肚、虎头胸牌  
36-39 郎庄面塑  
40-41 伏里土陶  
42 馍馍搯子  
43-44 山东青花瓷画  
45 孩模  
46 木猪、蝈子葫芦  
47-封3 临沂泥木玩具  
封底 嘉祥彩印花布
- 文:
- 2 山东民间美术简介 鲍家虎  
4 现代画像石 丁立人  
7 杨家埠一带的民间砖雕 赵修道、陈叔铭  
12 东昌府年画 谢昌一  
17 灵岩塔林的石雕 杨国惠  
20 黄河边的屋脊动物雕塑 友鱼  
22 高密扑灰年画 焦岩峰  
33 端午节物艾虎 叶又新  
37 郎庄面塑 鲍家虎  
41 伏里土陶 张学志  
44 孩模 潘鲁生、李念峰  
47 临沂民间泥木玩具 王滨、沈祝华

Plates:

- Front cover Lunar new year picture (Gaomi, Shandong)  
Inside front cover Scissor-cut design for shoes (Shandong)  
3-5 Modern stone relief  
6 Eaves tile for citizens' houses (Boshan, Shandong)  
7-9 Folk brick relief (Yangjiabu and its neighbourhood)  
10-11 Brick relief (Boshan, Shandong)  
12-16 Lunar new year pictures (Dongchangfu, Shandong)  
17-19 Carved stones at Pagoda Forest (Lingyan, Shandong)  
20-21 Roof-ridge animal sculpture on the houses along Yellow River  
23-29 Lunar new year pictures  
30-31 Cross-stitch work (Shandong)  
32 Scissor-cut (Shandong)  
35 Design of the tiger under temptation for belly-coverings  
Tiger head design on bibs  
36-39 Dough modelling (Langzhuang, Shandong)  
40-41 Ceramic articles (Fuli, Shandong)  
42 Bun mould plate  
43-44 Designs on blue and white porcelain (Shandong)  
45 Mould for children to play clay-modelling  
46 Wood pig, gourd for katydid  
47-inside back cover Clay and wood toys (Linyi, Shandong)  
Back cover Colour-printed calico (Jiaxiang, Shandong)

Articles:

- 2 A brief introduction to folk fine arts in shandong Bao Jiahu  
4 Modern stone relief Ding Liren  
7 Folk brick relief of Yangjiabu and its neighbourhood Zhao Xiudao, Chen Shuming  
12 Lunar new year pictures of Dongchangfu Zie changyi  
17 Stone carving of Pagoda Forest at Lingyan Yang Guohui  
20 Roof-ridge animal sculpture on the houses along the Yellow River You Yu  
22 Lunar new year pictures of Gaomi Jiao Yanfeng  
33 Articles for the Dragon Boat Festival Ye Youxin  
37 Dough modelling of Langzhuang Bao Jiahu  
41 Ceramic articles of Fuli Zhang Xuezhi  
44 Mould for children to play clay-modelling Pan Lusheng, Li Nianfeng  
47 Clay and wood toys of Linyi Wang Bin, Shen Zhuhua

江苏美术出版社  
江苏省新华书店发行  
上海市印刷七厂分厂印刷  
邮购处: 南京高云岭56号  
江苏美术出版社发行部  
书号: 8353·6·045 定价: 1.00元

特邀编辑: 鲍家虎  
责任编辑: 卢浩

# 民间美术

CHINESE FOLK ART

1986 / 4

## 目 录

## CONTENTS

图:

- 封面 高密扑灰年画  
封2 山东剪纸、花鞋  
3-5 现代画像石  
6 博山民居瓦当  
7-9 杨家埠一带的民间砖雕  
10-11 博山砖雕  
12-16 东昌府年画  
17-19 灵岩塔林的石雕  
20-21 黄河边的屋脊动物雕塑  
23-29 高密扑灰年画  
30-31 山东桃花  
32 山东剪纸  
35 媚虎兜肚、虎头胸牌  
36-39 郎庄面塑  
40-41 伏里土陶  
42 馍馍搯子  
43-44 山东青花瓷画  
45 孩模  
46 木猪、蝈子葫芦  
47-封3 临沂泥木玩具  
封底 嘉祥彩印花布
- 文:
- 2 山东民间美术简介 鲍家虎  
4 现代画像石 丁立人  
7 杨家埠一带的民间砖雕 赵修道、陈叔铭  
12 东昌府年画 谢昌一  
17 灵岩塔林的石雕 杨国惠  
20 黄河边的屋脊动物雕塑 友鱼  
22 高密扑灰年画 焦岩峰  
33 端午节物艾虎 叶又新  
37 郎庄面塑 鲍家虎  
41 伏里土陶 张学志  
44 孩模 潘鲁生、李念峰  
47 临沂民间泥木玩具 王滨、沈祝华

Plates:

- Front cover Lunar new year picture (Gaomi, Shandong)  
Inside front cover Scissor-cut design for shoes (Shandong)  
3-5 Modern stone relief  
6 Eaves tile for citizens' houses (Boshan, Shandong)  
7-9 Folk brick relief (Yangjiabu and its neighbourhood)  
10-11 Brick relief (Boshan, Shandong)  
12-16 Lunar new year pictures (Dongchangfu, Shandong)  
17-19 Carved stones at Pagoda Forest (Lingyan, Shandong)  
20-21 Roof-ridge animal sculpture on the houses along Yellow River  
23-29 Lunar new year pictures  
30-31 Cross-stitch work (Shandong)  
32 Scissor-cut (Shandong)  
35 Design of the tiger under temptation for belly-coverings  
Tiger head design on bibs  
36-39 Dough modelling (Langzhuang, Shandong)  
40-41 Ceramic articles (Fuli, Shandong)  
42 Bun mould plate  
43-44 Designs on blue and white porcelain (Shandong)  
45 Mould for children to play clay-modelling  
46 Wood pig, gourd for katydid  
47-inside back cover Clay and wood toys (Linyi, Shandong)  
Back cover Colour-printed calico (Jiaxiang, Shandong)

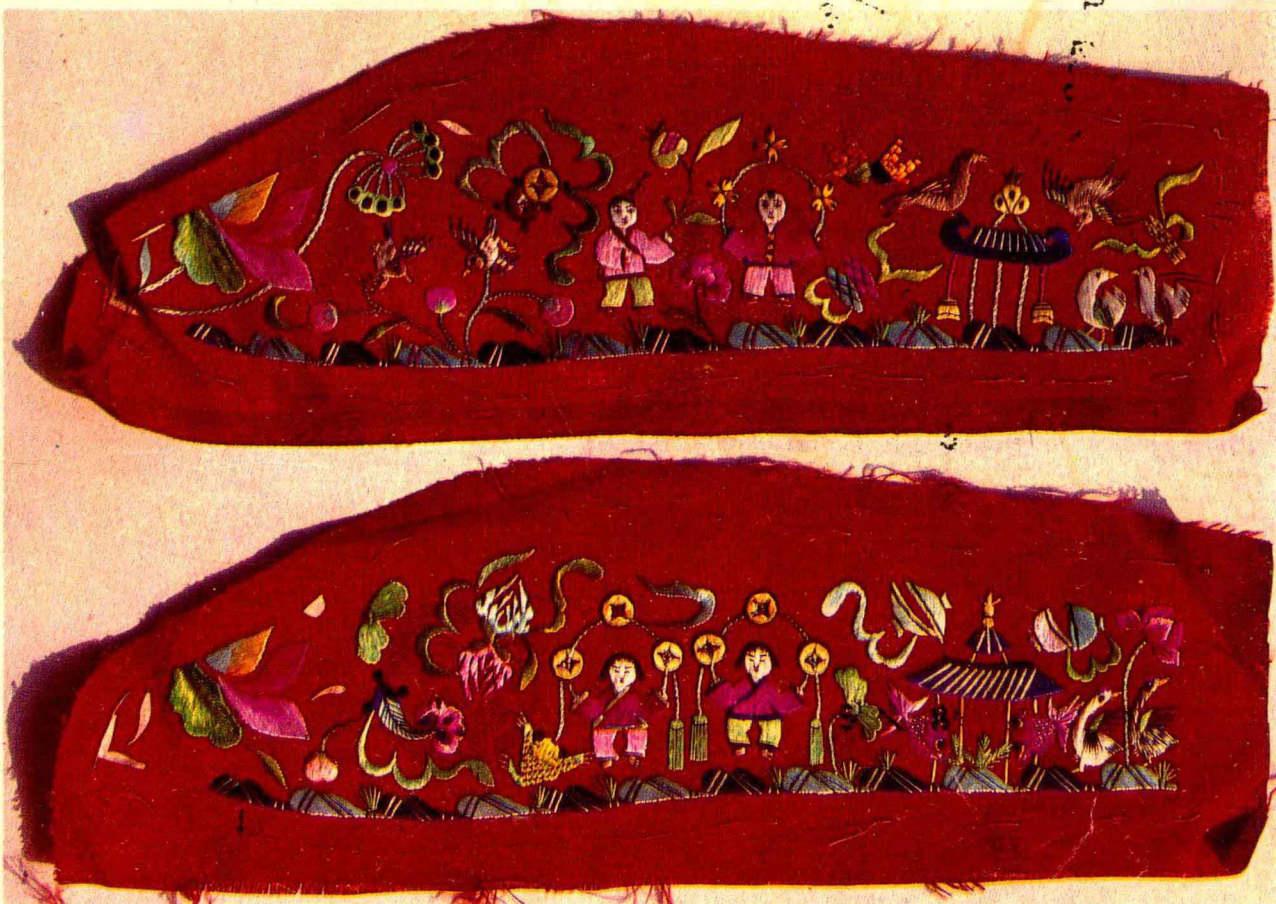
Articles:

- 2 A brief introduction to folk fine arts in shandong Bao Jiahu  
4 Modern stone relief Ding Liren  
7 Folk brick relief of Yangjiabu and its neighbourhood Zhao Xiudao, Chen Shuming  
12 Lunar new year pictures of Dongchangfu Zie changyi  
17 Stone carving of Pagoda Forest at Lingyan Yang Guohui  
20 Roof-ridge animal sculpture on the houses along the Yellow River You Yu  
22 Lunar new year pictures of Gaomi Jiao Yanfeng  
33 Articles for the Dragon Boat Festival Ye Youxin  
37 Dough modelling of Langzhuang Bao Jiahu  
41 Ceramic articles of Fuli Zhang Xuezhi  
44 Mould for children to play clay-modelling Pan Lusheng, Li Nianfeng  
47 Clay and wood toys of Linyi Wang Bin, Shen Zhuhua

江苏美术出版社  
江苏省新华书店发行  
上海市印刷七厂分厂印刷  
邮购处: 南京高云岭56号  
江苏美术出版社发行部  
书号: 8353·6·045 定价: 1.00元

特邀编辑: 鲍家虎  
责任编辑: 卢浩







# 民间美术

CHINESE FOLK ART

1986 / 4

## 目 录

图:

- 封面 高密扑灰年画  
封2 山东剪纸、花鞋  
3-5 现代画像石  
6 博山民居瓦当  
7-9 杨家埠一带的民间砖雕  
10-11 博山砖雕  
12-16 东昌府年画  
17-19 灵岩塔林的石雕  
20-21 黄河边的屋脊动物雕塑  
23-29 高密扑灰年画  
30-31 山东桃花  
32 山东剪纸  
35 媚虎兜肚、虎头胸牌  
36-39 郎庄面塑  
40-41 伏里土陶  
42 馍馍揸子  
43-44 山东青花瓷画  
45 孩模  
46 木猪、蝈子葫芦  
47-封3 临沂泥木玩具  
封底 嘉祥彩印花布
- 文:
- 2 山东民间美术简介 鲍家虎  
4 现代画像石 丁立人  
7 杨家埠一带的民间砖雕 赵修道、陈叔铭  
12 东昌府年画 谢昌一  
17 灵岩塔林的石雕 杨国惠  
20 黄河边的屋脊动物雕塑 友鱼  
22 高密扑灰年画 焦岩峰  
33 端午节物艾虎 叶又新  
37 郎庄面塑 鲍家虎  
41 伏里土陶 张学志  
44 孩模 潘鲁生、李念峰  
47 临沂民间泥木玩具 王滨、沈祝华

## CONTENTS

Plates:

- Front cover Lunar new year picture (Gaomi, Shandong)  
Inside front cover Scissor-cut design for shoes (Shandong)  
3-5 Modern stone relief  
6 Eaves tile for citizens' houses (Boshan, Shandong)  
7-9 Folk brick relief (Yangjiabu and its neighbourhood)  
10-11 Brick relief (Boshan, Shandong)  
12-16 Lunar new year pictures (Dongchangfu, Shandong)  
17-19 Carved stones at Pagoda Forest (Lingyan, Shandong)  
20-21 Roof-ridge animal sculpture on the houses along Yellow River  
23-29 Lunar new year pictures  
30-31 Cross-stitch work (Shandong)  
32 Scissor-cut (Shandong)  
35 Design of the tiger under temptation for belly-coverings  
Tiger head design on bibs  
36-39 Dough modelling (Langzhuang, Shandong)  
40-41 Ceramic articles (Fuli, Shandong)  
42 Bun mould plate  
43-44 Designs on blue and white porcelain (Shandong)  
45 Mould for children to play clay-modelling  
46 Wood pig, gourd for katydid  
47-inside back cover Clay and wood toys (Linyi, Shandong)  
Back cover Colour-printed calico (Jiaxiang, Shandong)

Articles:

- 2 A brief introduction to folk fine arts in shandong Bao Jiahu  
4 Modern stone relief Ding Liren  
7 Folk brick relief of Yangjiabu and its neighbourhood Zhao Xiudao, Chen Shuming  
12 Lunar new year pictures of Dongchangfu Zie changyi  
17 Stone carving of Pagoda Forest at Lingyan Yang Guohui  
20 Roof-ridge animal sculpture on the houses along the Yellow River You Yu  
22 Lunar new year pictures of Gaomi Jiao Yanfeng  
33 Articles for the Dragon Boat Festival Ye Youxin  
37 Dough modelling of Langzhuang Bao Jiahu  
41 Ceramic articles of Fuli Zhang Xuezhi  
44 Mould for children to play clay-modelling Pan Lusheng, Li Nianfeng  
47 Clay and wood toys of Linyi Wang Bin, Shen Zhuhua

江苏美术出版社  
江苏省新华书店发行  
上海市印刷七厂分厂印刷  
邮购处: 南京高云岭56号  
江苏美术出版社发行部  
书号: 8353·6·045 定价: 1.00元

特邀编辑: 鲍家虎  
责任编辑: 卢浩

# 民间美术

CHINESE FOLK ART

1986 / 4

## 目 录

## CONTENTS

图:

- 封面 高密扑灰年画  
封2 山东剪纸、花鞋  
3-5 现代画像石  
6 博山民居瓦当  
7-9 杨家埠一带的民间砖雕  
10-11 博山砖雕  
12-16 东昌府年画  
17-19 灵岩塔林的石雕  
20-21 黄河边的屋脊动物雕塑  
23-29 高密扑灰年画  
30-31 山东桃花  
32 山东剪纸  
35 媚虎兜肚、虎头胸牌  
36-39 郎庄面塑  
40-41 伏里土陶  
42 馍馍搯子  
43-44 山东青花瓷画  
45 孩模  
46 木猪、蝈子葫芦  
47-封3 临沂泥木玩具  
封底 嘉祥彩印花布
- 文:
- 2 山东民间美术简介 鲍家虎  
4 现代画像石 丁立人  
7 杨家埠一带的民间砖雕 赵修道、陈叔铭  
12 东昌府年画 谢昌一  
17 灵岩塔林的石雕 杨国惠  
20 黄河边的屋脊动物雕塑 友鱼  
22 高密扑灰年画 焦岩峰  
33 端午节物艾虎 叶又新  
37 郎庄面塑 鲍家虎  
41 伏里土陶 张学志  
44 孩模 潘鲁生、李念峰  
47 临沂民间泥木玩具 王滨、沈祝华

Plates:

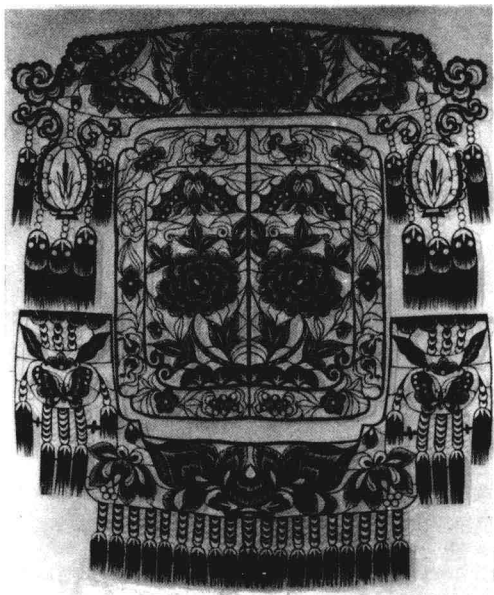
- Front cover Lunar new year picture (Gaomi, Shandong)  
Inside front cover Scissor-cut design for shoes (Shandong)  
3-5 Modern stone relief  
6 Eaves tile for citizens' houses (Boshan, Shandong)  
7-9 Folk brick relief (Yangjiabu and its neighbourhood)  
10-11 Brick relief (Boshan, Shandong)  
12-16 Lunar new year pictures (Dongchangfu, Shandong)  
17-19 Carved stones at Pagoda Forest (Lingyan, Shandong)  
20-21 Roof-ridge animal sculpture on the houses along Yellow River  
23-29 Lunar new year pictures  
30-31 Cross-stitch work (Shandong)  
32 Scissor-cut (Shandong)  
35 Design of the tiger under temptation for belly-coverings  
Tiger head design on bibs  
36-39 Dough modelling (Langzhuang, Shandong)  
40-41 Ceramic articles (Fuli, Shandong)  
42 Bun mould plate  
43-44 Designs on blue and white porcelain (Shandong)  
45 Mould for children to play clay-modelling  
46 Wood pig, gourd for katydid  
47-inside back cover Clay and wood toys (Linyi, Shandong)  
Back cover Colour-printed calico (Jiaxiang, Shandong)

Articles:

- 2 A brief introduction to folk fine arts in shandong Bao Jiahu  
4 Modern stone relief Ding Liren  
7 Folk brick relief of Yangjiabu and its neighbourhood Zhao Xiudao, Chen Shuming  
12 Lunar new year pictures of Dongchangfu Zie changyi  
17 Stone carving of Pagoda Forest at Lingyan Yang Guohui  
20 Roof-ridge animal sculpture on the houses along the Yellow River You Yu  
22 Lunar new year pictures of Gaomi Jiao Yanfeng  
33 Articles for the Dragon Boat Festival Ye Youxin  
37 Dough modelling of Langzhuang Bao Jiahu  
41 Ceramic articles of Fuli Zhang Xuezhi  
44 Mould for children to play clay-modelling Pan Lusheng, Li Nianfeng  
47 Clay and wood toys of Linyi Wang Bin, Shen Zhuhua

江苏美术出版社  
江苏省新华书店发行  
上海市印刷七厂分厂印刷  
邮购处: 南京高云岭56号  
江苏美术出版社发行部  
书号: 8353·6·045 定价: 1.00元

特邀编辑: 鲍家虎  
责任编辑: 卢浩



# 山东民间美术简介

鲍家虎

山东是我国古代文化发达的地区之一。距今6500年前就有滕县北辛文化,尔后有 大汶口、龙山、岳石等文化,雕刻、制陶都具有鲜明的地方特点。山东又是中国古代商民族的发祥地,除青铜器外,还有釉陶、白陶出现。春秋战国时,山东的纺织业已很兴盛,号称“冠带衣履天下”,陶业作坊也遍布各地。两汉时期,山东的临淄、定陶、亢父(济宁)是汉代三大纺织手工业中心。汉代重厚葬,留下大量的汉画像石和陶俑。以后各代民间工艺美术相继发展,品种不断丰富,它们保留了民族文化的精髓,闪烁着瑰丽的光辉。

山东自古对外交通畅达,历史上有多次的外族侵扰和外来的移民事件。虽然是“齐鲁之邦”、“孔孟之乡”,无疑也融化和吸收了外地文化的营养。山东地广人多,资源丰富,境内有山区、丘陵、平原、湖泊和海湾,各地的生产方式和生活习惯以及语言、风俗等都有所不同。现在各地经济文化发展也不平衡,有的地方发展较快,有的地方还很闭塞。由于这些原因,山东的民间美术,在品类和风格上更为丰富多彩。

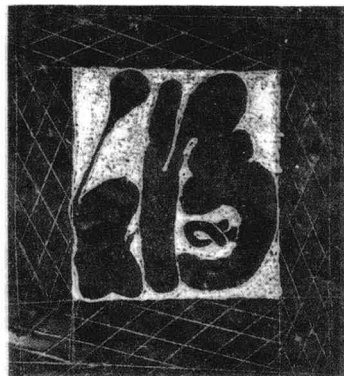
我们收集到的山东民间美术品有:木版年画(包括手绘)、剪纸、玩具(泥、布、竹、木、草、石、纸、羽毛制玩具)、印染花布(扎染、蓝印、彩印)、刺绣(丝绣、棉绣、挑花、割花、包花)、编织(草、柳、苇、高粱蔑和挺杆编织器物及棉衣自织彩色花布)、雕塑(木、竹、石、砖雕、饽饽模子、刻花葫芦、家俱建筑雕刻、泥塑、面塑)、金属工艺(银、铜、锡等金属饰物及生活用品)、民间陶瓷、料器、纸扎(灯彩、风筝、纸花)、木偶、皮影……

举剪纸为例,其中又分春节贴的门笺、窗花、墙花,元宵节的灯彩等纸扎纹饰,有新屋的顶棚花、纸糊容器的面斗花、簸箩花,刺绣的各种剪纸花样等等。表现方法上有剪有刻,有点彩、染色,有衬色、拼色。从山东民间剪纸的风格而言,鲁西北较为简约粗犷、变形夸张。胶东却显得玲珑剔透、复杂细腻。内容上从氏族图腾的遗存直到表现汽车、拖拉机、日常生活应有尽有。山东民间剪纸分布之广,题材内容之丰富,风格样式之多,在全国是很突出的。

山东民间美术的收集研究工作开展较早。五十年代至六十年代,省文化部门和二轻部门对民间美术进行多次调查研究,并发动各地文化馆广泛收集,当时省群众艺术馆民间美术陈列室所保存的民间美术品就达万余件。党的十一届三中全会以后,党和政府对民间美术更加重视。一九八三年省二轻厅、省文化厅等单位联合在北京举办了《山东民间工艺美术展览》。最近山东美术出版社正在陆续出版一套《山东民间工艺美术丛书》。这些活动促进了山东民间美术事业的发展。

应江苏美术出版社之约,经山东省美术馆同意,要我组织一期山东民间美术专刊,因图片不全和版面所限等原因,一些稿子没有采用,在此谨向作者表示歉意。

现代画象石







# 现代画像石

丁立人

这里刊出的是一组鲁西民居上的画像石。是从靠近黄河边的城镇村庄里新建的民居中拍摄下来的。

我国画像石的历史有二千余年。它们出现于西汉，盛行于东汉，衰退于魏晋，此后，基本上沉寂了。

拿今天的画像石与传统的画像石比较，无论是题材内容，表现手法，审美情趣，用途要求上都有很大的差异。

## 一、题材方面

(一) 传统的画像石：车骑、宴饮、博弈、乐舞、比武、杂耍、男耕女织等场面，伏羲、女娲、东王公、西王母等仙人神祇，龙凤、麒麟、玉兔等祥禽瑞兽。

(二) 鲁西现代画像石：吼狮、奔马、飞鸽等动物，牡丹、秋菊、荷莲等植物，荷塘双鹭、双猫戏蝶等图饰。

## 二、表现手法

(一) 幅面和内容：传统画像石幅面大，形象多，有时形象成组出现，甚至表现一个故事的全过程，还配以背景环境，加上花边。鲁西现代画像石幅面仅一市尺左右见方，形象单一，且爽朗明净，一目了然。

(二) 雕刻风格：传统画像石，由于幅面大，剥纹和凿点都较粗犷，减地也较深，甚至连形象的表面也很粗糙。由于其分布面广，而风格多样。鲁西的现代画像石，其雕刻风格，表面平整，造形生动而略带夸张，线纤细，减地较浅，形象表面涂上墨汁，而使它们十分显明。

## 三、审美情趣

(一) 传统画像石：限于当时的科学不发达，人们对自然现象难解，而有所惶恐不安，这种心理状态常反映在画像石上，刻画了许多神话故事，充满了幻觉和神秘感。

(二) 鲁西现代画像石：多表现一些日常可见到的、人们所喜爱的花、鸟、虫、兽，富于欣赏性，有明快的、乐观的新时代气息。

## 四、用途

(一) 传统画像石：应用于石椁、墓室建筑或祠堂建筑上。石椁与墓室是死者安息之处，祠堂是人们祭奠死者的场所，总是离不开死人，故而常常表现出静谧肃穆的气氛。

(二) 鲁西现代画像石：应用于民居门柱上的装饰，是人们活动养息之所，因而时时洋溢着清新的甜蜜的芬芳。

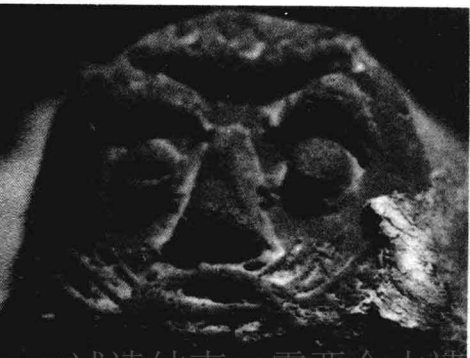
山东的古代画像石非常丰富，遍及全省近六十个县，在画像石的故乡，如此宏大的艺术竟中断了千百年！而今，于鲁西新建的民居上，画像石又奇迹般地出现了，这不能不使我们相信：艺术不会消亡，经过一段沉默，它又会以另一种面貌出现于人间。





# 博山民居瓦当

杨紫见 供稿



# 杨家埠一带的民间砖雕

赵修道 陈叔铭



潍坊市寒亭区杨家埠一带的民间砖雕，与杨家埠民间木版年画一样优美多姿，距今已有300多年的历史。清朝乾隆年间，是这里砖雕艺术的兴盛时期。

村内现存古老宅院，从大门到住房都嵌有砖雕。大门两侧墙壁的上端，嵌有各种花纹的“马头座子”。影壁墙布满了形式多样的动物、花卉图案砖雕，有“花嵌”、“角花”、“通筋牙子”，还有伸出的檐头和倒提础。住房的醒目处，也都嵌有砖雕。屋山尖端处有菱形的“垂云”，有的在上中部嵌着“山花”，都是很美的单独纹样。屋山的两个下端，“拨缝”的砖头，也雕有各种适合纹样及单独纹样。

“山窗”和临近大街的窗户，都有突出的窗檐、倒提础。在窗檐下多有二方连续、四方连续的纹饰。倒提础雕有很美的柱头。有的住户连养蜂的蜂窝口，也雕上花。

这些砖雕千变万化，丰富多采。有寓意吉祥、兴旺、和睦、长寿、平安、富裕的各种动物。如龙、凤、牛、羊、鹿、鹤、蝙蝠等。有四季花卉如春牡丹、夏荷花、秋菊、冬梅，以及青松、百合、翠竹等。还有大量的图案花纹。这些动物、花卉，图案有的综合构成美丽的画面，如海马朝云、丹凤朝阳、三羊开泰、鹿鹤同春、龙凤呈祥等等。

杨家埠一带的砖雕，出自劳动人民之手。内容上，不管是动物花卉，还是成语题材，多为他们所熟悉，都寄托着他们美好的愿望，表现了当时的传统观念，具有浓郁的生活气息。刻画造形，多运用夸张、变形，概括的手法。动物重神态的描绘，花卉不拘泥于写实。表现方法多运用对比的规律，方中有圆，稳中求动。为突破方形建筑的呆板，曲线用得较多，强调表现动势。其造型特点是粗犷、生动、优美，形象突出，盘结清楚，层次分明，线条清晰流畅。在构图方面的特点则是饱满、适合、均衡，讲究形式美、富有装饰性。砖雕的制作，主要用浮雕，以阳刻为主，结合阴刻，只有个别的立体柱头，才用圆雕。

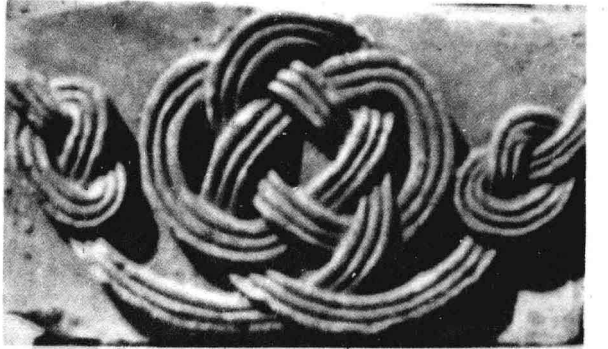
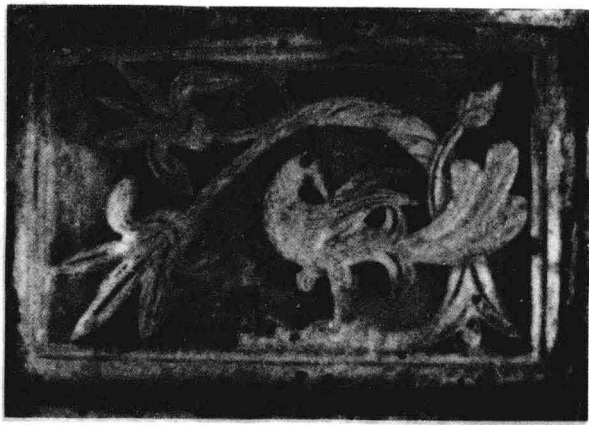
杨家埠砖雕丰富多采，凝聚着历代民间艺人的智慧和才华，可惜这一宝贵的民间艺术，现在已濒于失传。





扬家埠一带的民间砖雕

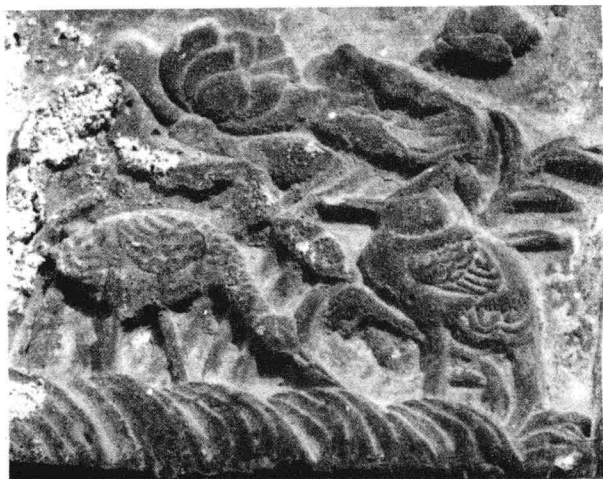


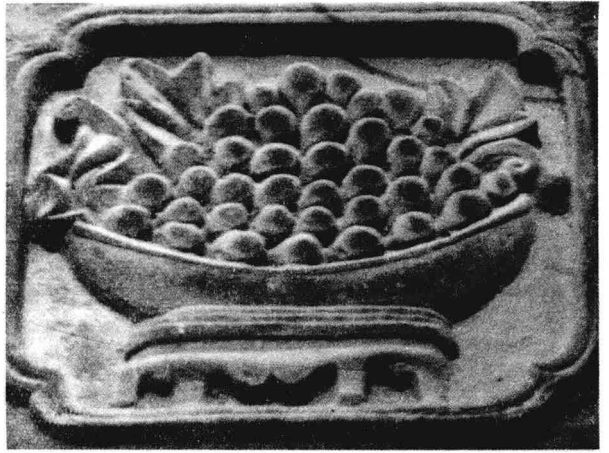
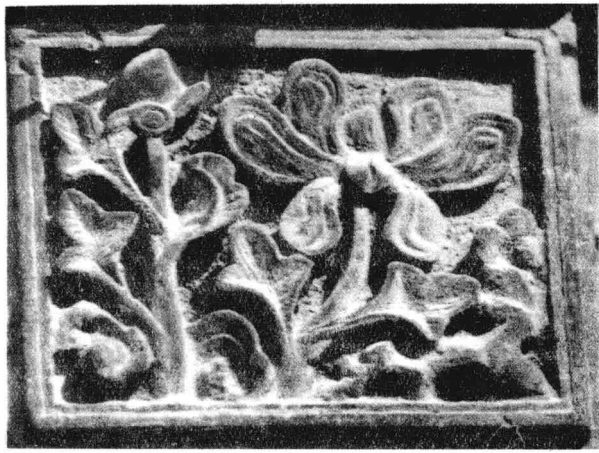




# 博山砖雕

杨紫见供稿







# 东昌府年画

谢昌一

东昌府旧府治为现今的聊城市，历史上位于齐、鲁、卫交界，东连泰岱、西接邯鄲、左临济水、右带卫渠，古运河穿境而过，是鲁西北政治、经济、文化的中心。每临春节，这里是鲁西北的贸易中心和货物集散地，商贩云集、年货齐全。昔日分布于聊城、堂邑、莘县一带近二十个村庄印制年画的农户都到聊城出售年画，形成了东昌府年画的繁荣。

聊城清孝街为旧时年画店集中地，印制年画的农户来此租赁铺面、设店卖画。清末设在清孝街的画面店有：聊城的五福祥、义和祥、福盛和，堂邑的同泰、同顺和、裕兴和、福源成、魁元隆、广和，莘县的通顺、福兴等十多家。其中当地的五福祥画面店资本充足，开业最早，阴历六月开始印画；其它较早的也得从十月开业。一般画面店是腊月初挂小牌子（筹备），十五挂大牌子（卖画）。平均各画面店年用纸达二十件（六百令纸），数量相当可观。春节后，各县的这些画面店即退掉铺面，返回原籍，又都隐没在乡间农舍了。

东昌府年画发源于阳谷县张秋镇，张秋镇地处古运河两岸，是通达南北之要襟。昔日十分繁荣，为鲁西北第一大镇，旧有“南有苏杭、北有临张”（临清、

张秋镇）之称。元末明初聊城惨遭兵祸，人口骤减，从山西移民后才恢复生机。清初大批山西、陕西商贾涌入，并逐步向周围扩展，清末晋、陕商贾在张秋镇设店铺三十余家。清代张秋镇的年画店共有三家，有源茂永、鲁兴聚、刘振升画店，均由山西人开设，据早年山西业主说，年画自元代由山西传入（过去由河南朱仙镇传来之说有误）。此后刘振升画店迁聊城，促成了聊城年画店兴起，这一画店在民初即销声匿迹。

东昌府年画的发展有它独特的方式，即历来刻印分家，印工早期雇自张秋镇，刻工来自东昌府刻书地堂邑骆驼山一带。聊城在明、清之际刻书业盛行，造就了一批刻工能手，为年画的发展提供了必要条件。

东昌府年画以神像画为主。年画体裁有：门神、判头、灶馊、天地牌、全神等，其中门神数量较多，题材广泛。门神除了与各地相似的题材外，还有取材于小说《三国演义》和《杨家将》的《赵云救阿斗》、《马超、马岱》、《火烧杨滚》、《杨延景、杨延昭》等，这些在山东其它地区门神中是没有的。“判头”一类贴于门头，见于晋南年画中，山东其它年画产地也未见。

在东昌府年画中反映生活内容的是一部份儿童题材的房门画，俗称“娃娃画”，当地将之归入门神类。有《花篮娃娃》、《钓鱼娃娃》、《采藕娃娃》、《打猫娃娃》，以及《刘海戏金蟾》、《麒麟送子》、《独占鳌头》等。在这类房门画中，没有妇女形象。在门神中武将较多，这些均反映了当地的民情和爱好。东昌府没有纯欣赏性的年画，（即张贴于墙上的年画），这类画从天津杨柳青贩来卖，当地不翻刻。房门画中有个别画幅从杨柳青年画中移植。

东昌府年画具有独自的艺术风格，它的构图饱满，造型圆中见方，表情含蓄、庄重。它侧重对物像作大的结构上的概括夸张，整体感强。线条刚劲，弧线直线并用，在一根线条中常出现停顿和转折的直角，具有力度感、节奏感和韵味。

东昌府年画历来只有“草版”，即只套印不画，也不开脸。基本颜色有五种：丹红（包括水红）、黄、绿、青、黑。最多七色，门神中再加大红和一遍黑。（用于胡子头）。特别是早期使用自制的颜色，如苏木红、黄丹、铜绿、槐黄，更显厚重和沉着。

抗日战争后期至解放战争时期，冀鲁豫革命根据地曾对东昌府年画进行过改革，产生了一批反映抗日战争和解放区军民斗争生活的作品，此后战争南移，这一工作即终止。建国后东昌府年画春节前在聊城一带城镇集市常有出现。十年浩劫，大量原版被毁，近年来又一律视为迷信品被没收、禁毁，几遭劫难，产地名存实亡，资料现存无几。

东昌府年画的消亡除了客观原因外，也有自身的因素。年画店本身不会刻版，这在其它产地罕见。要发展，仅刻版一项需足够资金，作为多数以此为副业的农户则无能为力，发展必受局限。同时年画体裁单一、内容狭窄，难以适应今天时代的要求，因此它的消亡也就顺乎自然了。