

文化艺术志

第六辑

资料汇编

淄博市文化志编纂办公室
山东省文化厅史志办公室

编印

文化艺术志资料汇编

(第六辑)

(淄博市《文化志》资料专辑)

山东省文化厅《文化艺术志》编辑办公室

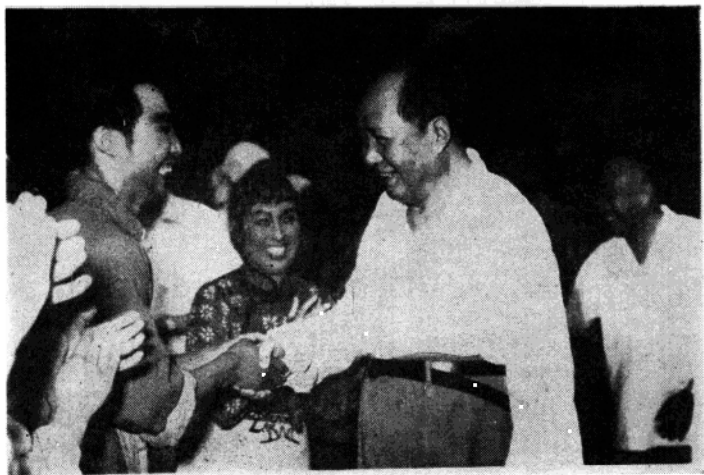
山东省淄博市文化局《文化志》编纂办公室

《文化艺术志》资料汇编
(第六辑)
(淄博市《文化志》资料专辑)

主 编：刘 锡 山
责任编辑：信惠忠 王川昆
莱芜市印刷厂印刷

1985年1月

787×1092毫米 32开 13.875印张 29万字
印数12001—14500 工本费1.80元



毛泽东、朱德同志接见我市《红嫂》一剧演员

一九六四年于北京

孙保朴 摄



一九六四年周恩来总理接见我市京剧团
演员杨淑萍

孙保朴 摄





一九六〇年市五音剧团晋京演出著名京剧表演
艺术家梅兰芳先生接见邓洪山等合影



五音戏老艺人鲜樱桃在《五凤岭》
剧中饰吴凤英，时年三十六岁。

(一九三九年摄于济宁邓洪山存)





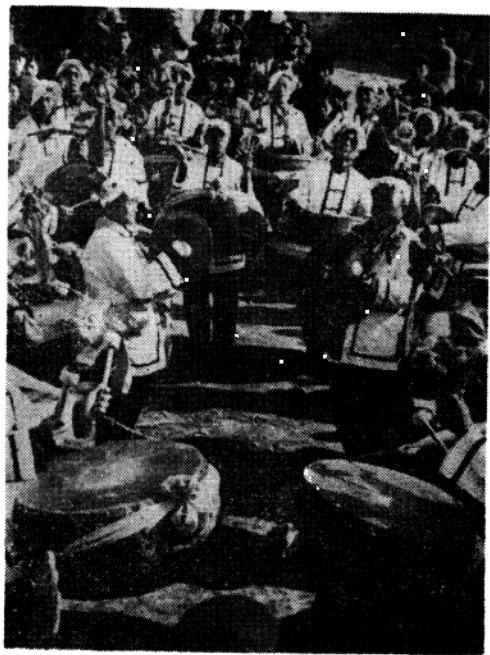
一九六四年市京剧团晋京演出《红嫂》时的剧照

孙保朴 摄

京剧红嫂
孙保朴
PDG

淄川区商家大鼓乐队

孙海军 摄





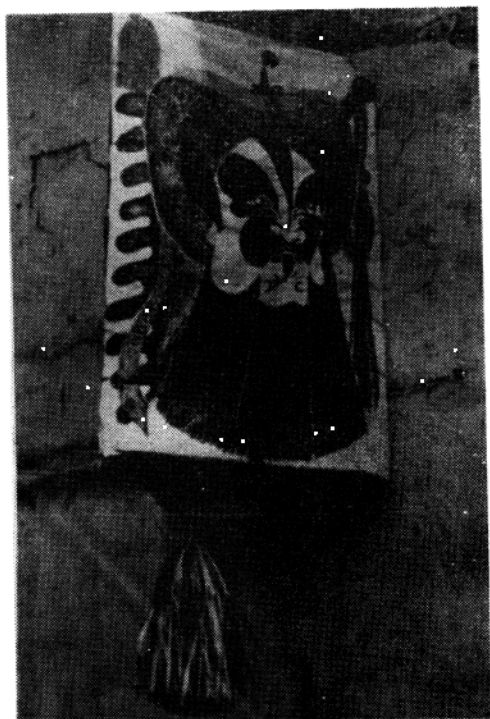
周村八角灯

孙海军 摄



博山传统的戏剧脸谱灯

孙海军 摄



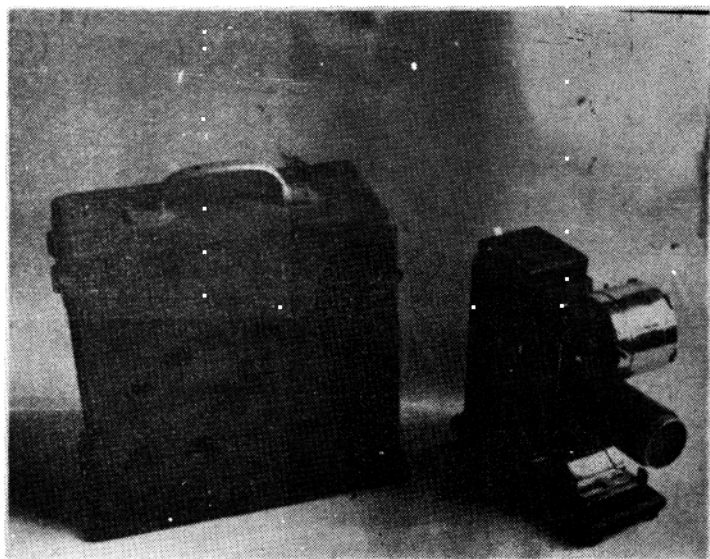


建国初期(一九四九年)华东财办工矿部
文工团演出的大型话剧《保尔·柯察金》说
明书

(刘之供稿)

解放后，淄博区总工会使用的第一架幻灯机（存博山电影院）。

孙海军 摄





周村双人芯子（抬芯子）

孙海军 摄

博山木器厂的特高高跷

孙海军 摄



越过前言的话

淄博市文化局的《文化志》资料搜集整理工作，处于我省文化系统方志编纂工作的领先地位。他们与有关部门联合编印了《文化志资料汇编》上、中、下卷，其中《文化志》资料近六十万字。

这一辑是淄博市文化局《文化志》资料专辑，是从以上说的六十万字中筛选出来的，具有时序清楚、始末完整、内容广泛、文字简练的特色。如果能够继续循此以求，必将会搜集整理出一套完整的、系统的、翔实的《文化志》资料。这套资料，既可直接为志书服务，又可作为一项文化业务基本建设，宝贵辑历史遗产而惠及后代。

编者

1984年12月

前 言

山东地处我国黄河下游东部沿海地区，是古代文明发祥地之一。历史上山东人民在经济、文化上均有着光辉的创造。新中国建立后，尤其在党的十一届三中全会以来，我们认真贯彻执行了为人民服务、为社会主义服务，“百花齐放，推陈出新”的方针，文化艺术建设正呈现出一派欣欣向荣的局面。

编纂方志是一项十分重要的文化建设，是为党的十二大提出的总目标服务的，是为两个文明建设服务的。

历代编史修志，都以资料为要，不惜时间和精力，占有充分的资料。资料是编写方志的基础。资料的搜集、鉴别和整理工作，是编志工作中的重要环节。《文化艺术志》是《山东省志》的一部分。为了编好我们所承担的有关篇目，我们拟将采集到的资料，加以精选，编印《文化艺术志资料汇编》。

汇编的作用是直接为写志服务的。它可以将死资料变成活资料，可以将少数人掌握的资料，变为大多数人掌握、鉴别的资料，可以匡谬订误、钩沉辑佚，可以完善篇目，摸索编写志书的经验。

《文化艺术志》在时间上跨度较大，上自1840年（有的篇章可尽量上溯），下至1984年，在地域上也很辽阔，就其