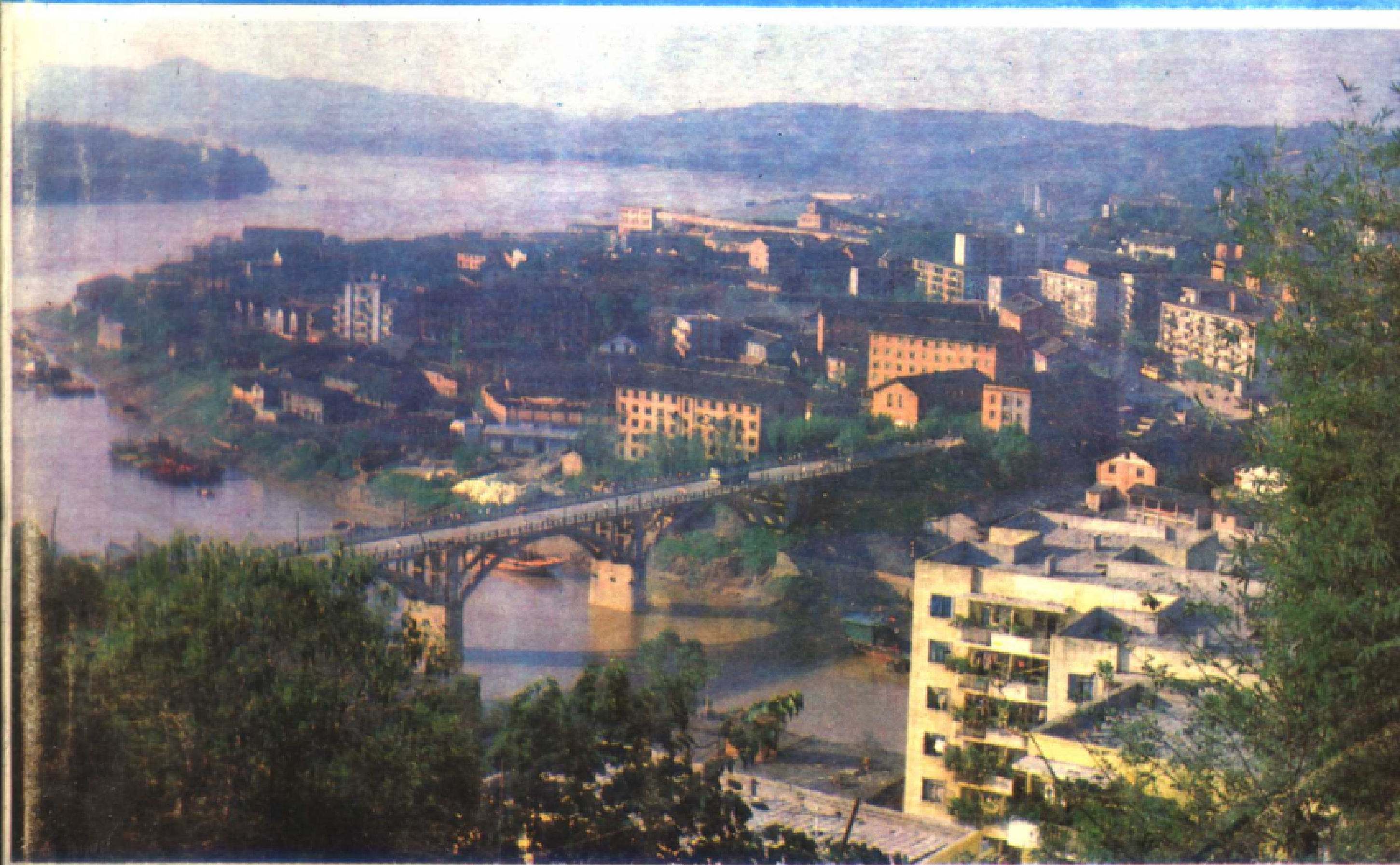


四川省地名录丛书之一三二

四川省

纳溪县地名录



纳溪县地名领导小组编印

一九八三年十一月

納谿縣
地名錄

四川省纳溪县地名录

SICHUANSHENGNAXIXIANDIMINGLU

(内部资料)

纳溪县地名领导小组编

封面照片： 长江永宁河汇合处

四川省纳溪县地名录

(内部资料)

纳溪县地名领导小组编印

纳溪县印刷厂 印 刷

封面由成都解放彩印厂印制

787×1092毫米 1/16开本

插图 5 地图 1 字 数 20 万

印数 0001—1700 1985年7月出版

前 言

地名，是人类社会发展的产物，并随着社会的发展而不断改进。它是人类历史，文明演化的见证。是人们社会活动和国际交往必不可少的工具之一，与国家的行政管理，经济建设，国防建设等都有密切的关系。

地名工作，已有几千年的历史了。在我国二十四部正史中，就有十五部对地名考证有专门记载。建国以来，我们党和政府先后颁发了一系列有关地名工作的指示和法令，建立了地名工作机构，加强了地名管理。

过去，我县的地名也存在一些问题：有的区、公社、大队重名；有的大队以序数命名；有的图上名称有错；有的用字不当，书写不规范；有的不尊重历史，未经批准随意命名、更名。这些问题，对部门工作和群众生活，都带来不便。

我们遵照国务院和四川省人民政府的有关文件精神，于一九八一年，在全县范围内开展了地名普查工作。普查以1：5万地形图为基础资料。全县图上原有地名2053条，删去不复存在以及失去作用的地名188条，纠正错位、错名、错字等地名406条，共594条，占图上原有地名的23.1%。新增加大队等地名544条。在普查的同时，根据国务院一九七九年的305号文件《关于地名命名、更名的暂行规定》，本着尊重历史，保持稳定，反映地理特征以及社会主义革命和建设成就的原则，对原城郊区，新民等五个公社，胜利等八十二个大队，经过广泛征求意见后，分别由省、地、县批准更名、命名。经过这次普查，基本上达到了地名标准化，规范化的要求。地名普查的四项成果（地名图，地名成果表，地名卡片，地名概况），已按规定上交。

地名工作是一项基础性的工作，与整个社会有着密切的关系。这次地名普查是建国以来的第一次，资料比较全面、系统，并按规定作了标准化处理。对各部门进行城乡建设规划和日常工作，具有一定的参考价值。为了使地名普查成果更好地为现代化建设服务，我们根据省地各领导小组的要求，在省、地、县各级领导的关怀和支持下，在有关部门的帮助下，将全县地名普查的主要成果汇编成《四川省纳溪县地名录》，作为我县第一部地名工具书，供各单位使用。

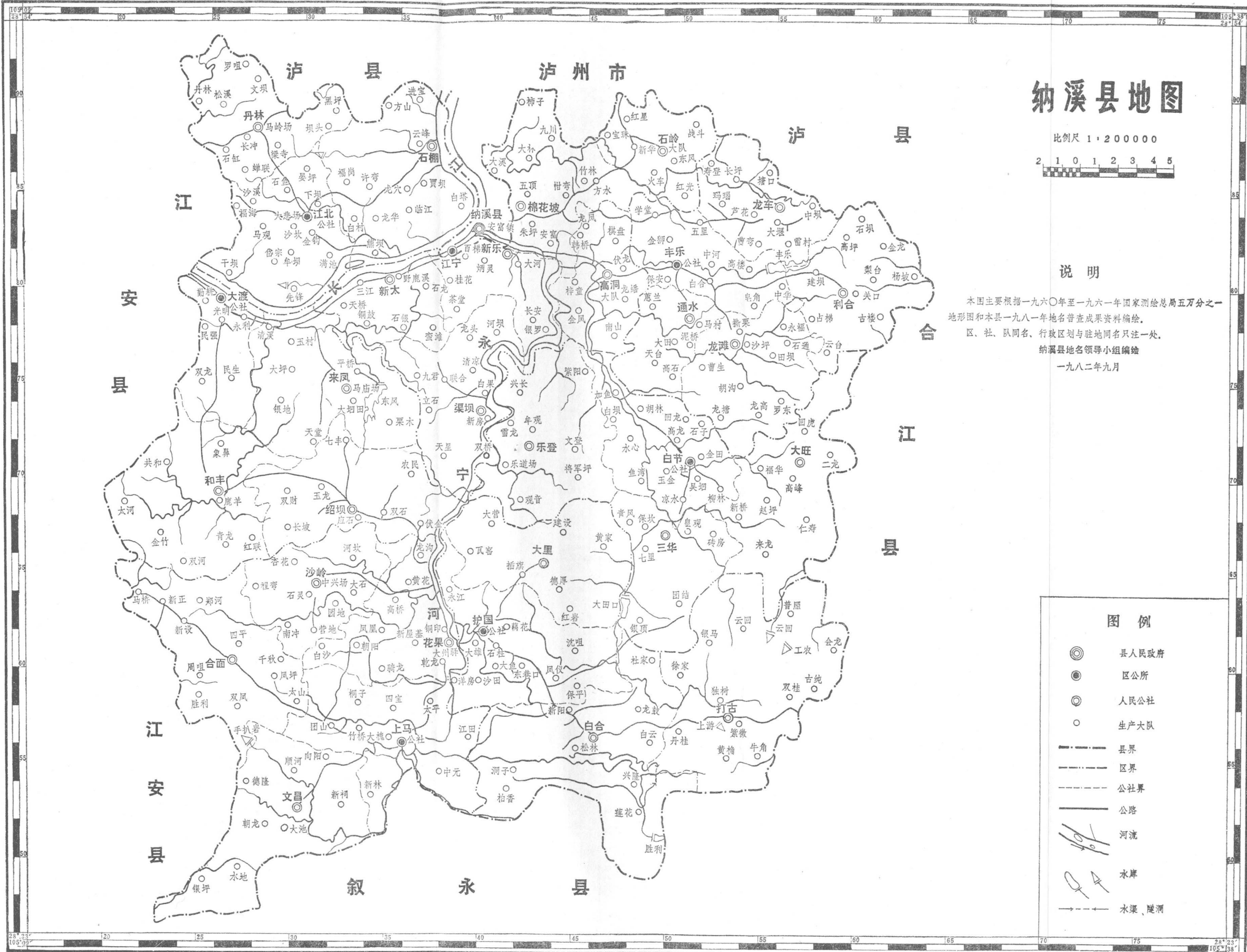
本地名录根据地名普查成果资料，参照了1：5万地形图，编制成1：2万的全县地图，标注了大队以上行政区划地名和部份自然村地名；收集了各种地名概况材料48篇；辑录了大队以上行政区划及其驻地，自然村，自然地理实体，企业事业单位，人工建筑物等地名共2410条，每条地名注了汉语拼音，作了名称来历、含义等说明。

本地名录引用的数字：耕地、生产队为县计建委一九八〇年统计年报；人口为县公安局一九八〇年统计年报；其余为区、公社、镇或有关专业部门提供。

今后，单位和个人在使用纳溪县地名时，一律以本地名录为准。

纳溪县地名领导小组

一九八二年九月



纳溪县地图

比例尺 1:200000

2 1 0 1 2 3 4 5

说明

本图主要根据一九六〇年至一九六一年国家测绘总局五万分之一地形图和本县一九八一年地名普查成果资料编绘。
 区、社、队同名、行政区划与驻地同名只注一处。
 纳溪县地名领导小组编绘
 一九八二年九月

图例

- ◎ 县人民政府
- 区公所
- ◎ 人民公社
- 生产大队
- 县界
- - - 区界
- · - 公社界
- 公路
- 河流
- 水库
- 水渠、陡河

目 录

一、前言	
二、纳溪县地图	
三、纳溪县概况.....	(1)
四、行政区划和自然村	
江宁区.....	(5)
新乐公社.....	(7)
新太公社.....	(10)
渠坝公社.....	(13)
高洞公社.....	(17)
棉花坡公社.....	(20)
石岭公社.....	(25)
丰乐区.....	(28)
丰乐公社.....	(29)
龙车公社.....	(33)
利合公社.....	(36)
龙滩公社.....	(40)
通水公社.....	(44)
白节区.....	(47)
白节公社.....	(48)
大旺公社.....	(51)
三华公社.....	(55)
乐登公社.....	(59)
护国区.....	(63)
护国镇.....	(64)
护国公社.....	(66)
大里公社.....	(70)
白合公社.....	(74)
打古公社.....	(80)
上马区.....	(87)
上马公社.....	(88)
文昌公社.....	(93)
合面公社.....	(98)

花果公社·····	(103)
沙岭公社·····	(107)
大渡区·····	(111)
大渡口镇·····	(112)
大渡公社·····	(114)
和丰公社·····	(117)
绍坝公社·····	(123)
来凤公社·····	(128)
江北区·····	(132)
江北公社·····	(134)
丹林公社·····	(138)
石棚公社·····	(142)
五、自然地理实体	
永宁河（纳溪段）概况·····	(147)
山·····	(148)
山口·····	(148)
山岩·····	(148)
山洞·····	(148)
河·····	(148)
江·····	(149)
溪·····	(149)
其它·····	(149)
六、人工建筑物	
东风水库概况·····	(151)
水库·····	(152)
桥·····	(152)
广场·····	(152)
七、企事业单位	
大州驿水电站概况·····	(153)
场、站·····	(154)
厂·····	(154)
学校·····	(154)
医院·····	(154)
八、名胜古迹和革命纪念地	
云峰寺概况·····	(155)
护国岩概况·····	(156)
《救民水火》碑概况·····	(157)
寺·····	(158)

岩	(158)
碑	(158)
陵园	(158)

九、附录

1、纳溪县行政区划变动情况	(159)
2、纳溪县集镇、集市表	(162)
3、地名首字笔画索引	(163)

十、续后记	(192)
-------	-------

纳溪县概况

纳溪县位于四川省南部，宜宾地区东部。东连合江县，南接叙永县，西界江安县，北邻泸县、泸州市。地理座标东经 $105^{\circ}9'$ — $105^{\circ}37'$ ，北纬 $28^{\circ}28'$ — $28^{\circ}52'$ 。县境呈正方形。面积约1292平方公里，丘陵占60%，山区占40%。所辖7个区，31个公社，2个镇，299个大队（其中19个街村大队），2178个生产队。有44889人（其中非农业人口22719人），主要为汉族，苗族有20多人。人口密度平均每平方公里350人。

县人民政府驻泸州市安富（原纳溪县城关，又称纳溪），在成都南约341公里，地理座标东经 $105^{\circ}21'$ ，北纬 $28^{\circ}46'$ 。

（一）历史沿革

纳溪古属巴国，战国时（公元前三一六年）秦灭巴国置巴郡。汉建元六年（公元前一三五年）汉武帝开“西南夷”后，属益州犍为郡江阳县。东晋时析江阳县置汉安县，分属两县。梁时析汉安县置绵水县（治地今大渡口）。唐时析泸川县（原江阳县）置涪南县（治地今棉花坡公社双河场）。北宋太祖乾德五年（公元九六七年）分别将绵水，涪南县省入泸川郡江安县（原汉安县），泸川县；仁宗皇祐二年（公元一〇五〇年）在今之永宁河口置纳溪县。南宋理宗绍定五年（公元一二三二年）升纳溪县为县，属泸川郡。自元至清属泸州，民国三年属四川省永宁道，民国二十四年属四川省第七行政督察区。解放后，属川南区泸县专区（后改为泸州专区）。一九五〇年纳溪县上双乡划归叙永县，叙永县留耕、蟠龙、底蓬、大妙乡划归纳溪县。一九五一年原上双乡复归纳溪县；留耕、蟠龙、底蓬、大妙乡划归江安县；叙永县原大朝、护国、洞子、白鹤、打鼓乡和泸县原丰乐、龙车、利合、白节、大旺、乐道、高洞、大悲、马岭乡及江安县原锦衣、和丰乡划归纳溪县。一九五四年泸州市黄桷、龙华、宝珠、石岭、九川乡划归纳溪县。一九五五年所辖8个区合并为城郊、护国、丰乐等3个区。82个乡、镇合并为29个乡、3个镇。同年泸州市宝丰、忠义、邻玉乡划归纳溪县。一九五八年邻玉、忠义乡复归泸州市。一九五八年政社合一，乡改为公社。一九五九年泸州专区并入宜宾专区。一九六四年纳溪县城关镇及大桥公社（今棉花坡公社）所辖先农、紫阳、曹溪大队划归泸州市，至今。

“纳溪”原名“纳谿”。因县治位于永宁河（古时永宁河下游称纳溪）入长江之口而得名。一九六九年元月十八日成立县革命委员会，四川省革命委员会办公厅制发的“纳溪县革命委员会”印章，将“谿”改为“溪”故名纳溪。

（二）自然条件

纳溪县属四川盆地南缘，南接云贵高原北缘山地，为丘陵地到山地过渡地带。地势南高

北低，三条东西走向岭埂台地横卧于境内，形成三岭三槽地形。三岭埂台地海拔450—650米，面积约占总面积的40%，三槽地海拔250—450米，面积约占总面积的60%，最高点为东部打古公社的普照山白土岩，海拔963米。最低点为北部石棚公社的假坝子以北的江边，海拔232米。

县内河流属长江水系。长江由西向东流经境内北部地区，流长28公里。永宁河由南向北纵贯境内腹部地区，在泸州市安富镇汇入长江，流长54公里。全县可供开发的水力资源10807.7瓩，已开发投产6221瓩。

本县属亚热带湿润性季风气候。年平均气温17.7℃，最冷月（一月）平均气温7.4℃，极端最低温-1.2℃。最热月（七月）平均气温27.4℃，极端最高温40.2℃。年降雨量1167毫米左右（集中夏秋两季）。无霜期355天。

全县林业用地48万余亩。现有森林25万余亩，主要分布于大渡、护国、上马、白节等区的岭埂台地，种类大部为松、杉、青刚、杂竹。森林履盖率为13.17%。

境内土壤主要由第四系、白垩系，朱罗系的夹关组，蓬来镇组，遂宁组，沙溪庙组构成。主要矿藏资源为天然气，已开采。

（三）经济概况

一九八〇年全县工农业总产值10104万元，人平225元。

农业：现有耕地446692亩。其中田354348亩，土92344亩。集体耕地394620亩。以粮食生产为主。主产水稻、次产小麦、玉米、大豆，高粱、红苕等。经济作物有油菜、花生、芝麻、甘蔗等。茶叶、蚕桑解放后有很大发展。土特产有历史悠久的土纸（草纸），广篾和工艺独特、味美可口的“纳溪泡糖”。

建国以来，全县水利建设有很大发展。现有中型水库1座（来凤公社境内的东风水库），小型水库48座，其中：小（一）型5座，小（二）型43座；山平塘4276口；引水堰，石河堰283处；固定电力提灌站138处，装机5178瓩，共蓄水6800余万立方米，灌溉面积达189487亩。

一九八〇年全县粮食总产31543万斤，比一九五二年增长66.6%，人平生产粮食648斤。主要农作物的播面及产量：水稻347718亩，亩产594斤；小麦51608亩，亩产344斤；玉米22386亩，亩产521斤；大豆7815亩，亩产715斤；高粱5570亩，亩产712斤；红苕42147亩，亩产565斤；油菜14114亩，亩产120斤，总产17928担；花生3653亩，亩产102斤，总产3721担；芝麻839亩，亩产79斤，总产660担，甘蔗3136亩，亩产4141斤，总产129859担。一九八〇年产蚕茧7466担，茶叶3200担，生猪栏存245277头，出肥154735头。全年集体农、林、牧、渔业总产值达7244万元，农业人口人平175元。

近几年来，全县社队企业有较大发展，到一九八〇年底，有企业377个，总产值为1030万元（以上均包括47个社办工业）。

工业：解放前只有榨油、小农具等手工业。解放三十一年来工业发展较快，全县电力、化工、机械、造船、酿造、建材等业已初具规模。共有工业企业96个，其中社办工业47

个。一九八〇年全县工业总产值达2682万元，生产电2308.46万度，水泥2620吨，合成氨4912.4吨，碳氨1442.2吨，甲醛74吨，机械纸1815.8吨，土纸1581.61吨，白酒1516.92吨，红糖795.41吨，日用陶瓷24.99万件。

境内有川南矿区采输气队，炼油厂，泸州天然气化工厂，火炬化工厂等部属、省属厂矿。

交通：解放前仅有破烂的川滇公路穿过境内。解放以来全县新修公路23条，共长241公里。33个社、镇，有30个通了公路。水上运输已向机械化发展。现每天有客车，客轮开往宜宾、泸州、叙永、隆昌、合江、江安等县市及县内12个场镇。

四、文教卫生事业

教育：解放前十分落后，全县仅有1所中学和少数小学。解放后有了很大发展，到一九八〇年全县有中学8所，公社、镇小学45所，大队小学258所，共有学生92516人，教师3254人，小学入学率达95%。

文化体育：县级有文化馆、图书馆、新华书店、电影公司、电影院、广播站、体育场、川剧团；社、镇均有广播站；全县农村有电影队21个，电影院2个，文化站5个。文化生活比较丰富。

卫生：解放前全县仅有1所小医院和少数药铺。解放后有了很大发展，到一九八〇年，县级有人民医院，中医院、防疫站、保健站各1所；区、社、镇有卫生院，大队有医疗站。共有卫生医务人员792人，赤脚医生680人，病床474张。全县已基本控制了地方病和传染病的流行。

近几年，计划生育也有了显著成效，一九八〇年全县人口净增率降到5.1%。

五、革命纪念地和名胜古迹

革命纪念地：“护国岩”，1916年蔡锷率护国军入川讨袁，回师大州驿，亲题“护国岩”及序、跋、由殷承献手书镌于大州驿永宁河壁危岩上。

“救民水火”碑，1918年忠信南镇士民，为颂扬朱德旅长安民剿匪功绩，在今丰乐公社金狮大队玉登坪竖的功德碑。

“棉花坡战场”，1916年蔡锷率护国军入川讨袁主要战场之一，朱德同志在此指挥作过战。

“纳溪县烈士陵园”、“文昌烈士陵园”、“护国烈士陵园”均解放后为纪念死难烈士所建。

名胜古迹：“云峰寺”，位于石棚公社云峰大队方山南麓，是川南著名的风景区。该寺始建于唐朝天宝年间。

行政区划 自然村

XINGZHENGQUHUA ZIRANCUN

江 宁 区 概 况

江宁区位处纳溪县中部，长江、永宁河畔，泸州市安富镇东南部。东北邻泸州市邻玉、五星公社和泸县太安公社，东南界龙车、丰乐、通水、白节、乐登公社，西南靠来凤，绍坝公社，西北隔长江与江北、石棚公社相望。面积约183平方公里。所辖石岭、高洞、棉花坡、新乐、渠坝、新太等6个公社，52个大队（其中1个街村大队），386个生产队。有83765人（其中非农业人口1926人），汉族。区公所驻泸州市安富（原纳溪县城关，又称纳溪）。经济以农为主。

江宁区因位于长江，永宁河畔而得名。该区一九五〇年为纳溪县第一区，所辖大桥，向阳、安乐、中兴、新泰、顺江、回龙等乡，后又划进泸县水利、高洞乡，泸州市宝珠、九川乡及原属第九区的长安、渠坝乡，划出顺江、回龙乡归第八区。一九五五年第一、二、八区合并，因地处县城周围，而名城郊区，所辖大桥（今棉花坡）、新乐、渠坝、马岭（今丹林）、大悲（今江北），龙华（今石棚），人民（今大渡），马庙（今来凤），和丰等乡及锦衣（今大渡口）镇。一九五六年划进泸州市宝峰乡。一九五八年划进新民（今石岭），高洞乡，并改乡为公社，其中人民乡与锦衣镇合并为大渡公社，龙华、宝峰两乡合并为石棚公社。一九六〇年大渡、和丰、马庙公社划为大渡区，大悲、马岭、石棚公社划为江北区。一九八一年地名普查，因在地区内重名，经四川省人民政府批准，更名为江宁区。

该区地形，西南高，东北低，东北至西南长，西北至东南窄。平均海拔363米。丘陵占90%，山区占10%。有耕地77915亩，林业用地34800亩。经境内河流有长江，永宁河、倒流河、白节河等。境内气候温和，年平均气温17.7℃，年降雨量1167毫米左右（集中夏秋两季），无霜期约355天。主要矿产天然气。

农业以粮食生产为主。主产水稻，次产小麦、玉米、高粱、红苕等。一九八〇年，全区粮食总产5029万斤，平均亩产548斤，比建社初期的亩产300余斤，提高了80%。主要农作物的播面和产量：水稻63623亩，单产536斤；小麦9498亩，单产413斤；玉米2794亩，单产283斤；高粱1696亩，单产568斤；红苕4790亩，单产651斤；油菜2718亩，单产130斤，总产3532担；甘蔗1055亩，单产3434斤，总产36228担，花生956亩，单产78斤。主要水利工程有东风水库，干、支渠108公里，灌面达21600亩。一九八〇年产蚕茧1499担，茶叶25担，生猪栏存43746头，出肥26111头。社队企业有机砖厂、甲醛厂、酒厂、建材厂、林场、农机站、建筑队等48个，一九八〇年总产值121万元。

文教卫生事业：解放前仅有小学10多所，现发展到有中学1所，公社小学7所，大队小学44所，师生共17000余人。有公社广播站6个，电影队3个，文化站1个。解放前仅有几家药铺，现发展到有区、社卫生院7所，医务人员80余人，大队医疗站49个，赤脚医生100余人。

境内棉花坡公社的棉花坡一带，是一九一六年蔡锷率护国军入川讨袁主要战场之一；双河场，公元九六七年，曾置过涪南县。

该区交通方便，社社通汽车。

地名	汉语拼音	备注
纳溪县	Naxī Xián	1232年置县。因位于永宁河（即纳溪）入长江之口而得名。县府驻泸州市安富
江宁区	Jiāngníng Qū	原名城郊区。因位于长江，永宁河畔而得名。区公所驻泸州市安富。

新乐公社概况

新乐公社位于纳溪县中部，永宁河（纳溪）西岸，安富镇以南。东北隔永宁河与棉花坡、高洞公社相望，南连渠坝公社，西接新太公社，北隔长江与石棚公社相望。面积约25平方公里。所辖7个大队，58个生产队。有14310人（其中非农业人口399人），汉族。公社驻张坝（自然村），在安富（纳溪）南3公里。经济以农为主。

该社解放前为太平，渠坝乡的一部份，一九五〇年分设安乐、中兴、长安乡、属纳溪县第一区，其中长安乡一度属第九区。一九五五年，新泰、安乐乡及中兴、长安、铜鼓乡的一部合并，以新泰、安乐乡各取一字，命为新乐乡，属城郊区（今江宁区）。一九五八年并为红旗公社、一九五九年分设新乐公社，至今。

该社地形，南高北低，平均海拔320米。属丘陵。永宁河纵贯东部，长江横贯北部在纳溪汇合。有耕地12667亩，林业用地3400亩。境内气候温和，年平均气温17.7℃，年降雨量1167毫米左右（集中夏秋两季），无霜期约355天。

农业以粮食生产为主。主产水稻，次产小麦、玉米、高粱、红苕等。一九八〇年，全社粮食总产796万斤，平均亩产584斤，比建社初期的亩产300余斤，增长90%。主要农作物的播面和产量：水稻8719亩，单产573斤；小麦1508亩，单产324斤；玉米367亩，单产352斤；高粱401亩，单产437斤；红苕797亩，单产702斤；油菜314亩，单产160斤，总产503担。甘蔗903亩，单产3500斤；花生278亩，单产62斤。水利工程有东风水库干渠及长安水库。一九八〇年产蚕茧279担，生猪栏存6761头，出肥5147头。社队企业有甲醛厂、石厂、酒厂、建筑队、农机站等7个，一九八〇年总产值11万元。

文教卫生事业：现公社小学1所，大队小学6所，师生共3180余人，有公社广播站1个；有公社卫生院1所，医务人员17人，大队医疗站7个，赤脚医生14人。

张坝到纳溪通公路。境内双河场驻有纳溪县良种场，一百梯驻有纳溪县苗圃，燕耗山建有纳溪县烈士陵园。

地名	汉语拼音	备注
新乐公社	Xīnlé Gōngshè	原新泰乡、安乐乡各取一字、故名。
张坝	Zhāngbà	位永宁河坝、张家所有、故名。村、新乐公社驻地。
大河大队	Dàhé Dàduì	位永宁河岸而得名。有耕地2339亩，2894人。
庙子山	Miaozishān	此山有座小庙，现为大河大队民校。大河大队驻地。
中坝上	Zhōnggěng shàng	居三个埂子之中。
庵堂	Āntáng	解放前系尼姑庙，现住社员。
老房子	Lǎofángzi	该房修建年岁较久。
石柱坟	Shízhùfén	近处坟山修有石柱，牌坊，故名。
长安大队	Cháng'ān Dàduì	此地原属长安乡、故名。有耕地2271亩、2346人。
大山上	Dàshānshàng	位于大山埂上。长安大队驻地。
上房子	Shàngfángzi	该房在公路的上方、故名。
大池坝	Dàchībà	该地平坦、故名。
院子头	Yuànzitóu	房周建有院墙。
龙湾头	Lóngwāntóu	房落湾形似龙、故名。
银罗大队	Yīnlúo Dàduì	以银庄、罗家两村、各取一字、故名。有耕地1599亩、2170人。
黄桷坝	Huángjuēbà	该河坝上有几根黄桷树。银罗大队驻地。
灯草坝	Dēngcǎobà	此坝历年种灯草故名。
黄金湾	Huángjīnwān	此湾黄荆树多，荆演为“金”故名。
花背溪	Huābèixī	因花背溪流经此地、故名。
天仙洞	Tiānxiāndòng	一个岩洞建有庙。庙已毁。
马鞍山	Mǎ'ānshān	所处山形象马鞍、故名。
炳灵大队	Bǐnglíng Dàduì	因境内有炳灵庙而得名。有耕地2378亩2364人。
中黄干田	Zhōnghuanggàntián	位于两个黄干田之中、故称。炳灵大队驻地。
金山坡	Jīnshānpō	以地处山坡出产丰富而得名。
新糖房	Xīntángfáng	糖房建成初期取名，相沿至今。
麻柳咀	Málichǒuzǒu	该咀有麻柳树、故名
清水桥	Qīngshuǐqiáo	近处有一小桥，桥墩矮故名。