

# 龙文



LONG WEN QU

5.73  
9



# 龙文——您投资兴业的理想选择!



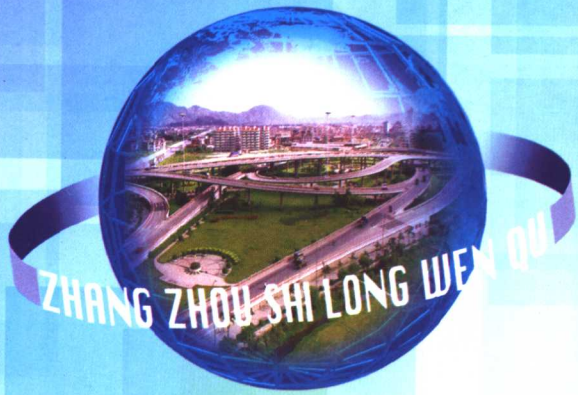
漳州市龙文区行政区划示意图



区位图



漳州市新城市中心区规划设计图



## 龙文区

是1996年5月31日经国务院批准，于1997年1月正式成立的县级区。她像一颗璀璨夺目的明珠镶嵌于漳州市区东部，是未来漳州市政府行政中心所在地。现辖4个镇、41个行政村、5个居委会和1个镇办农场。土地面积126平方公里，总人口12万。

这是一片投资兴业的热土。这里土地肥沃，气候温和，雨量充沛，水网稠密，生态环境优美，盛产粮、蔗、龙眼、荔枝、香蕉、蘑菇、木耳等，有“鱼米花果之乡”的美称。这里交通便捷，鹰厦电气化铁路穿境而过，国道324、319线和省道郊柏线横贯南北，厦漳高速公路、漳龙高速公路、漳诏高速公路直接城区，是闽南、闽西、粤东的交通枢纽。这里历史悠久，从最近发现的朝阳镇虎林山古人类遗址看，商周时期这里就有人类的活动。这里风光秀丽，有峰奇洞异、被誉为“闽南第一碑林”的省级风景名胜区云洞岩，有雄奇伟岸、史称桥梁一绝的江东桥，有万松关、瑞竹岩、石室岩、扶摇关帝庙，还有那风光旖旎的九龙江北溪十里江岸。这里地灵人杰，英才辈出，有南宋著名理学家朱熹的得意门生陈淳，有明朝任翰林院编修、为官廉正的林轩，有享誉海内外的老画家黄稷堂先生。优越的自然条件，深厚的文化积淀，独特的区位优势，迷人的人文景观，使龙文这个新兴的城区蕴含着无限的商机和活力。

这是一片日新月异的热土。建区五年来，全区人民以邓小平理论和江总书记“三个代表”重要思想为指导，紧紧围绕实现“从农村向城市、从农民向市民”两个转变的目标，以“发展城市经济，构筑城市框架，塑造城市文明”为主线，大力弘扬艰苦创业、勤俭建区的精神，努力拼搏，致力发展，两个文明建设取得了可喜成绩。经济总量稳步增长，全区国内生产总值比建区前增长了1.36倍，年递增18.7%；财政收入增长1.7倍。城市建设扎实推进，建成了浦东副食品批发市场、华东工业品批发市场、浦口粮食交易市场和龙门蔬菜批发市场等一批大型专业批发市场，完成了云洞岩景区道路、郊柏线龙

文段、新浦东路等城市路网建设，改造拓宽一批乡村道路，城市框架呈现雏形。城市文明形成氛围，科技、教育、文化、卫生、体育等社会事业全面发展，文明创建活动蓬勃开展，市民文明素质明显增强。全区各项事业呈现出生机勃勃、欣欣向荣的良好态势。

展望未来，龙文区前程似锦。漳州市大规模新区建设已经全面启动，市政府行政中心即将东移我区，我国已经加入世贸组织，龙文区正面临着前所未有的良好发展机遇。在这蕴育希望、催人奋进的世纪之初，勤劳智慧的龙文人正以更加开拓的精神、更加优质的服务、更加开放的胸怀、更加坚实的步伐走向世界，走向未来，继续谱写改革、开放、文明、富庶的新篇章。我们竭诚欢迎四方宾朋前来龙文旅游观光、投资兴业、共展宏图！

中共漳州市龙文区委书记 陈庆元

漳州市龙文区人民政府区长 蔡良国

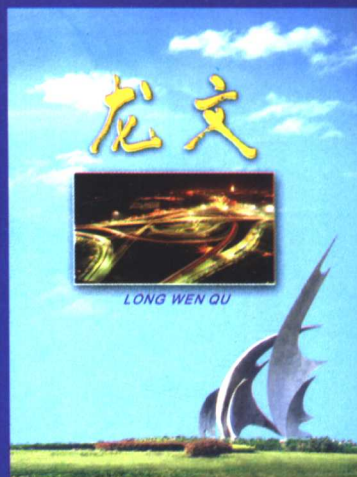
区委书记陈庆元与区长蔡良国  
在区机关综合大楼建设工地调研



Zhang zhou shi Long wen qu

## 朝阳镇樟山村考古发现

福建省及漳州市对位于龙文区朝阳镇的樟山村商周文化遗址进行了抢救性发掘，已出土的大量文物证实，在商周早期这一地区的生产力已达较高水平，当时的文明已达到相当高度。



## 《龙文》画册编委会

顾问：陈庆元 蔡良国

柯志明

主任：林雪来

副主任：吴勤 许向东

编委：陈石生 黄志勇

王龙庆 饶荣禄

王俊忠 林同池

杨志明 黄忠伟

责任编辑：陈石生 王俊忠

摄影：马振军 等

资料提供：区委办 区政府办

区文体局 区建设局

区旅游局 龙文开发区

步文镇 蓝田镇

朝阳镇 郭坑镇

中共漳州市龙文区委宣传部

二〇〇二年五月

# 目录

Zhang zhou shi Long wen qu



1. 序

2. 地理位置十分优越

3. 城市设施日臻完善

4. 民营工业稳步发展

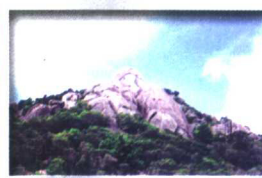
5. 第三产业方兴未艾

6. 高优农业硕果累累

7. 对外经贸成绩斐然

8. 人民生活蒸蒸日上

9. 人文景观独具魅力



## 区位优势 投资热土

联接厦门、汕头两大经济特区的必经之地



迎宾路（324国道）



★距万吨级漳州港35公里



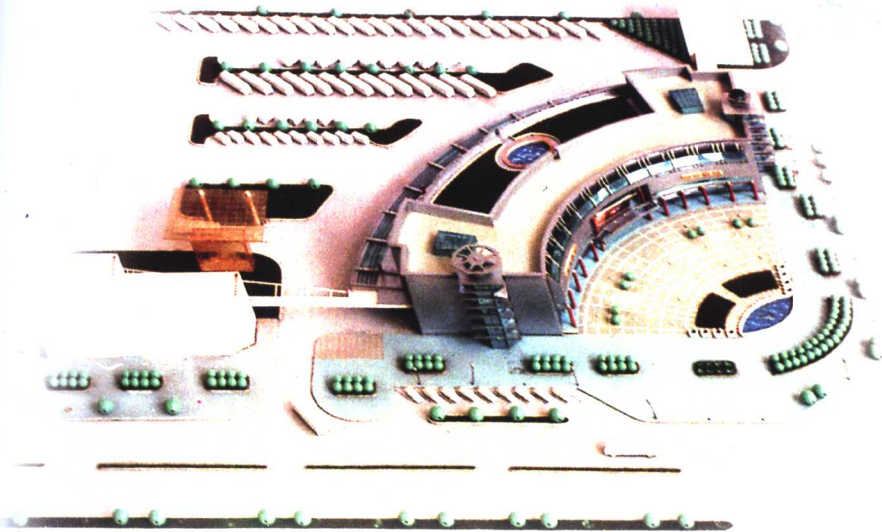
★距厦门国际机场48公里



★距厦门东渡码头56公里

福建第二大河流——九龙江西溪、北溪在该区交汇





选址在龙文区的漳州市汽车  
客运中心站已经开工建设

**龙文区** 位于东经117°、北纬24°，地处漳州平原中部、福建省第二大河九龙江西北溪交汇处，西靠芗城区，东接龙海市，是联接厦门、汕头两大经济特区的必经之地。鹰厦电气化铁路穿境而过，国道324、319线和省道郊柏线横贯南北，厦漳高速公路、漳龙高速公路直接城区，陆路距厦门国际机场仅48公里，离漳州港35公里，水路沿九龙江而下可抵厦门港，水、陆、空立体交通基本形成网络，是闽南、闽西乃至闽粤赣水陆交通枢纽和商贸集散中心。



漳州火车站



厦漳高速公路



# 城市设施日臻完善



漳州立交桥夜景



漳州人民广场夜景



漳州人民广场



郊柏线龙文段拓宽改建工程通车典礼

**龙文区** 加快城市建设步伐，五年来累计完成固定资产投资19.02亿元，建成区级重点项目79个，完成了新浦东路、云洞岩道路、郊柏线龙文段等城市路网工程，启动了区级行政中心等一批建设项目，同时积极配合市政府抓好迎宾路、漳龙高速公路等一大批项目的征地、拆迁、安置工作，完成征地7000多亩，拆迁面积30多万平方米，加大城市管理力度，开展城市绿化、美化工作，建成日清运垃圾能力40T-60T的垃圾中转站5座，水冲式公共厕所6座，总建筑面积2069平方米，新建公共绿地58.24万平方米，新区城市发展轮廓逐步清晰，城市雏形初步形成。



九龙江城防堤

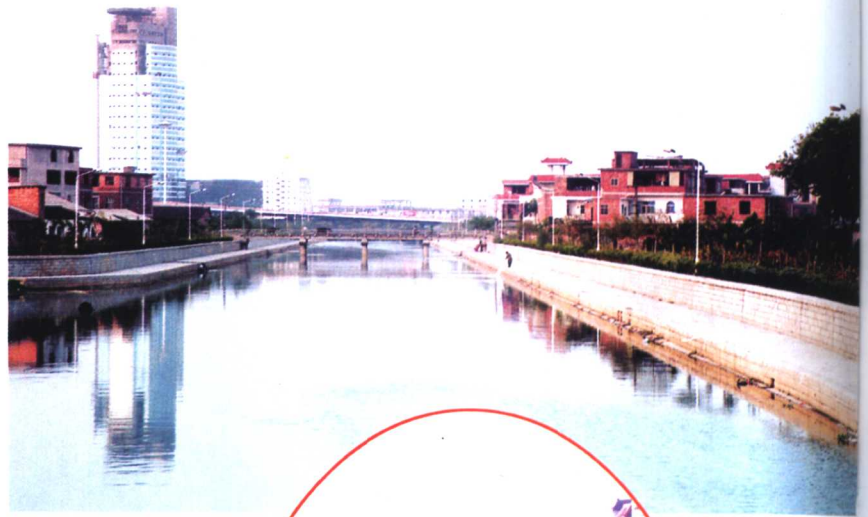
漳州人民广场



# 加快城市建设



朝阳镇政府办公楼



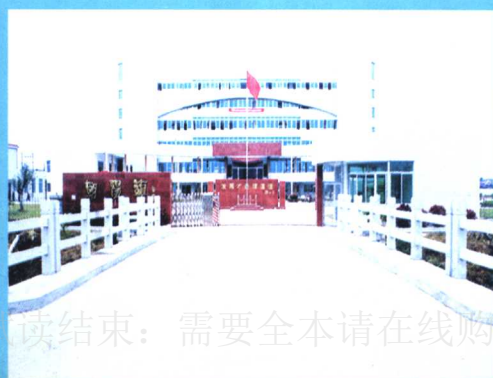
浦头港排涝工程



市重点卫星镇郭坑镇街景

桂溪花园居住小区

中国联通（漳州公司）办公楼



省委常委、市委书记郑立中视察新区建设



建设中的龙文区机关综合大楼雄姿



龙文区建设局办公楼

漳州市博物馆

漳州市芗剧艺术中心

漳州市交警支队办公楼

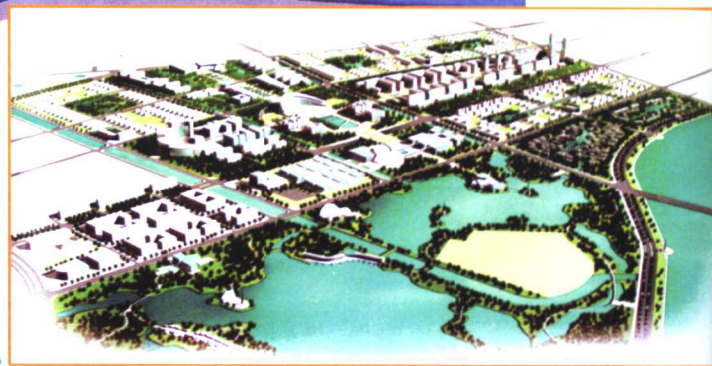
龙文土地分局办公楼





**市政中心即将东移**

**龙文前景无限美好**



漳州市城市中心区规划设计鸟瞰图

**2002**年3月，漳州市委、市政府召开全市新区建设动员大会，提出了漳州市新城市中心区建设的工作目

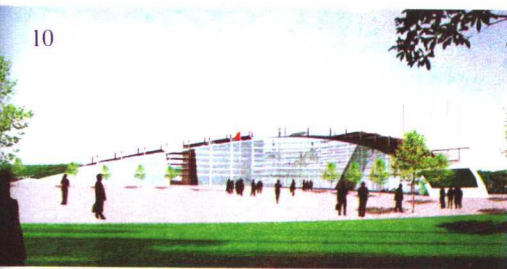
标和任务，拉开了漳州市大规模新区建设的序幕。根据市委、市政府的工作目标，预计到2005年，在龙文区东南部的5.3平方公里的土地上，将崛起一个规划科学、布局合理、功能完善、配套齐全、管理有序、环境优美的现代城市中心区，龙文区将成为漳州市的政治、经济、文化中心。



市长郑道溪到水仙大街建设工地调研



金融商务区滨河街景效果图



九龙大道与水仙大街交叉口街景效果图

1——9) 新城市中心区滨水景观示意图

10) 市行政中心透视一、透视二

# 民营工业稳步发展

建区五年来,龙文区加大对全区工业结构的调整、指导、扶持力度,形成了轻、重工业齐头并进,各经济类型企业同步发展的良好局面,工业经济整体素质明显提高,实现了从量的扩张到质的提升的飞跃。2001年全区实现工业总产值27.67亿元,比建区前增长1.3倍,年递增18.7%。国有企业提前三年实现改革与脱困目标。民营工业快速发展,企业总数达到2500多家,其中规模以上工业35家,比建区前增长34.6%。培植了港昌、中粮、东方食品等产值接近或超亿元的企业“小巨人”,开发了高频电阻焊铜丝、“含羞草”蜜饯等一批省、市名牌产品,初步形成了罐头食品、粮食加工、家具制造、金属制品、建筑建材等五大支柱产业。投入4.5亿元,建成了龙文工业开发区和4个民营工业区,累计引进企业290家,其中龙文工业开发区已升格为省级开发区。



漳州市嘉顺制罐厂



漳州市龙文人造板有限公司



漳州市华奥纺织合资公司



漳州市龙迪贸易有限公司







漳州市东方食品有限公司



漳州市龙文区荣昌企业发展有限公司