

原阳县公费医疗简史

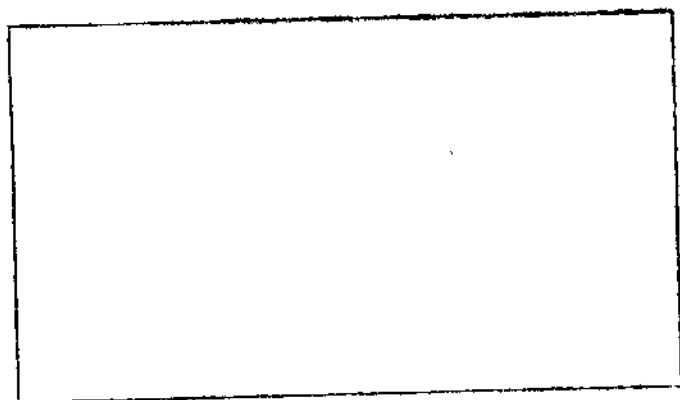
原阳县公费医疗

办公室

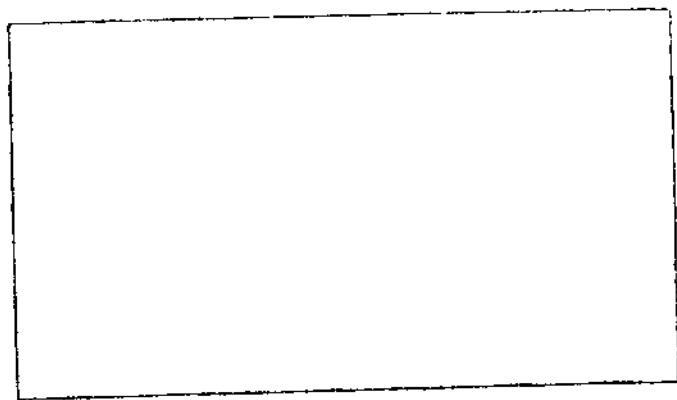
门诊所

一九八五年二月

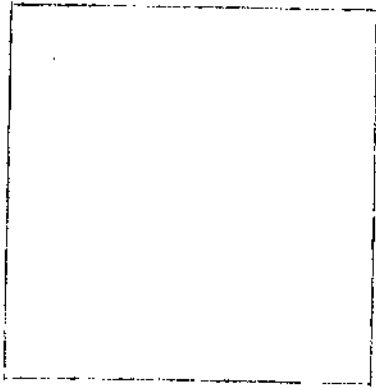
原阳县公疗所门诊楼



范清华付县长在新乡地区公费医疗代表会上领奖



县公疗所在新乡地区公费医疗代表会上受奖



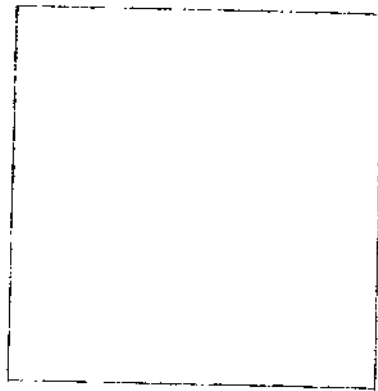
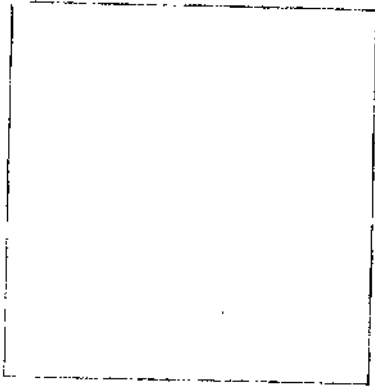
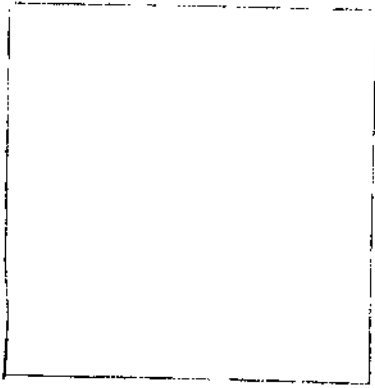
左上、公费医疗办公室。

左中、中西医诊断室一百。

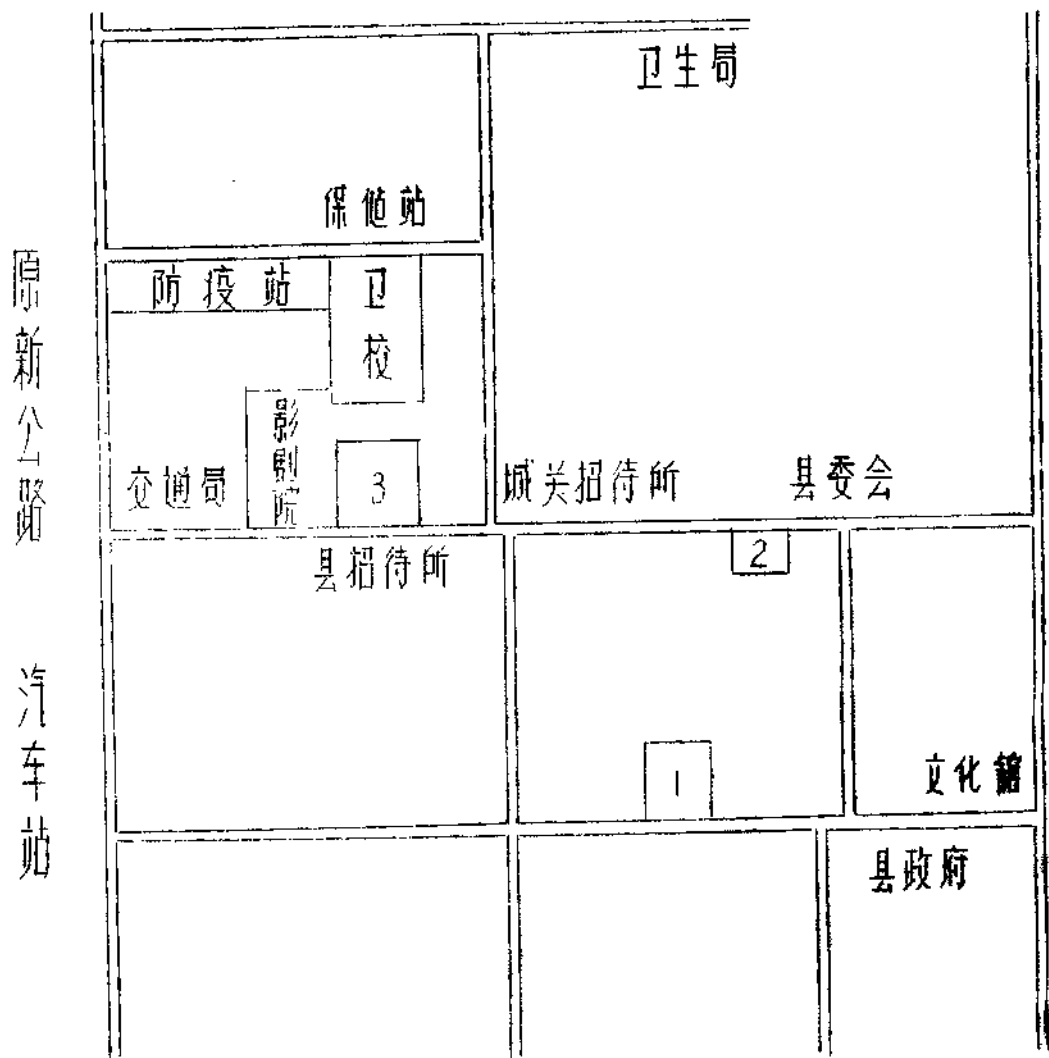
左下、本所中医师为病人针灸。

右下、本所眼科医师为病人

做手术。



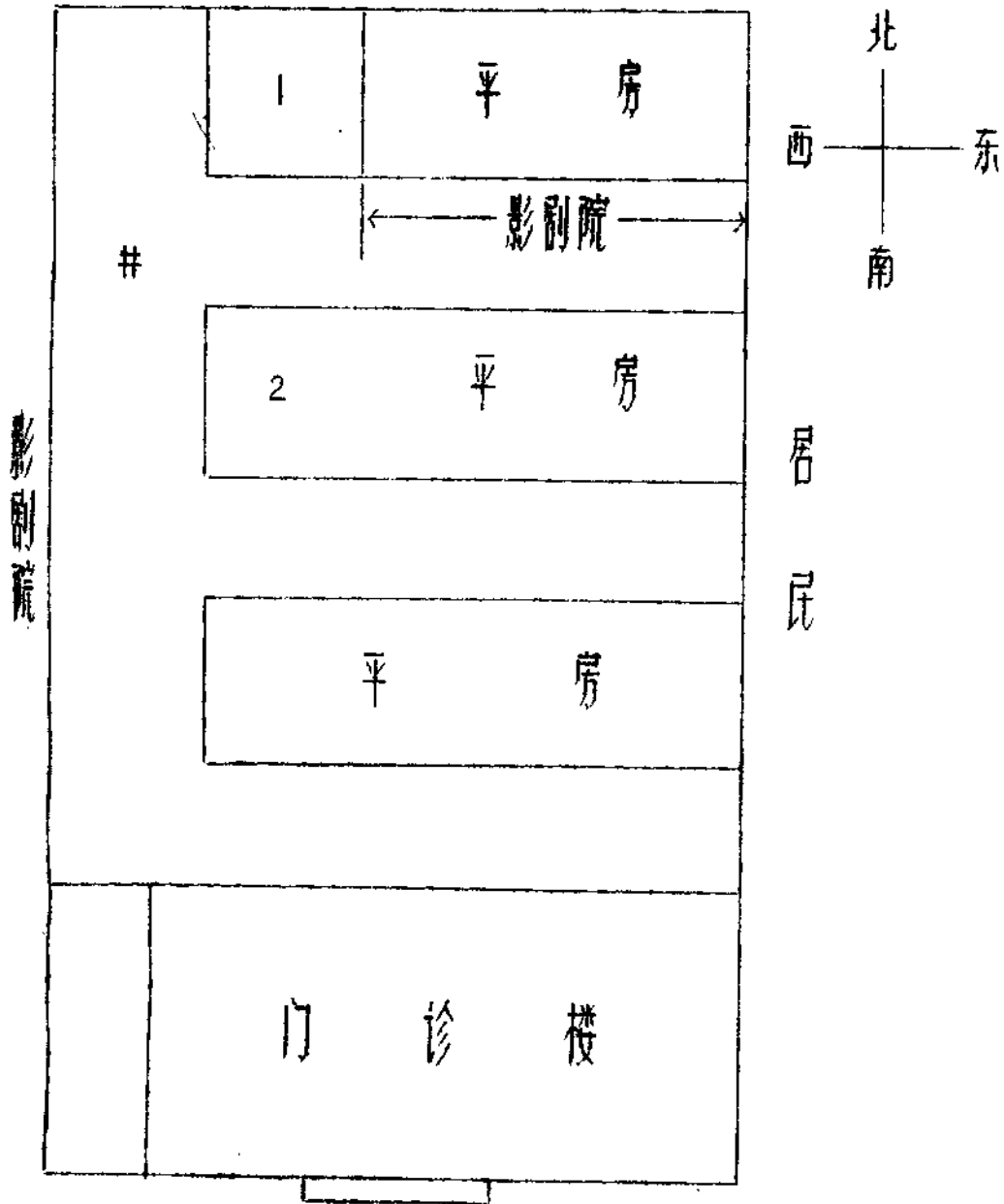
公费医疗门诊所地理位置示意图



- 注：1. 1964年—1968年公费医疗门诊部旧址。
 2. 1982年4月—1983年7月公费医疗管理所旧址。
 3. 1983年8月以来公费医疗办公室、门诊所地址。

原阳县公费医疗门诊所平面示意图

(1984)



注：1、2、两所 13 间曾被影剧院占用。

目 录

第一章	概 述	1
第二章	大争记	3
第三章	机构沿革	5
第一节	管理机构	5
第二节	医疗机构	5
第四章	技术队伍的发展	7
第一节	历年技术力量	7
第二节	进修培训	8
第五章	医疗工作	9
第六章	管理工作	10
第一节	享受范围	10
第二节	历年管理制度和情况	11
第七章	历年经费使用情况	13

第八章 政治工作	14
第一节 党团工作	14
第二节 荣誉	14
后 记	15

第一章 概 述

公费医疗是由国家支付医疗、预防费用，以保证广大干部、职工的身体健康，体现共产党和人民政府对广大干部、职工的关怀。

我县从1952年11月正式实行公费医疗的享受人数从开始的2100人，增加到现在的5200人，经费标准从每人每年13.2元增加到40元。为了让广大干部得到及时、有效的医疗服务，县里专设了公费医疗门诊，并委托县、乡医疗机构分别承担当地公疗人员的治疗任务。

县公费医疗办公室、门诊所，承担公疗任务的单位和享受单位注意加强政治思想教育和管理制度，力求做到对患者一视同仁，合理治疗，治病救命千金不惜，无病要药一粒不给，既要达到治疗效果，又要节约使用经费。1983年我县公费医疗经费开支比上年下降 $\quad\quad\quad\%$ ，被评为公费医疗先进县，门诊所被评为公费医疗先进单位，受到地区公费医疗管理委员会的奖励。

1983年，公费医疗所迁到县招待所对面，影剧院东边，占地3.2亩，原有房屋26间。1984年9月，动工兴建门诊楼一座（折旧房6间），两层50间，共计1244平方米。至年底主体工程结束，现正在内部装修。同时，门诊所一百购置X光机，

心电图、超声波，一百积极培训人员。不久，门诊所将以崭新的面貌，现代化的设备，精湛的医术和文明礼貌的医疗作风出现在人们面前，广大干部必将得到更好的医疗服务。

第二章 大争记

1949年11月，成立原阳县干部保健委员会，对全县在编干部、杂人员实行保健医疗。

1952年11月，国家工作人员，中、小学教员，二等乙级以上荣誉军人等2100人，正式实行公费医疗。

1953年4月，成立原阳县公费医疗预防、实施管理委员会。主任：赵成俊，副主任：郭殿伋、马永合。

1957年2月，将原公费医疗委员会重新作了整顿，副县长郭殿伋为主任，组织部副部长李银太为副主任。

5月2日，河南省卫生厅转发原阳县《关于公费医疗浪费情况的报告》。

1964年5月，原阳县公费医疗门诊部成立。

1968年8月，原阳县公费医疗门诊部撤销。

1982年4月，原阳县公费医疗管理所成立。

1983年5月，充实、调整了原阳县公费医疗管理委员会，主任：张修堂，副主任：王怀臣、曹纯道、刘广立，办公室主任刘广立，副主任李务杰。制定、印发了《原阳县公费医疗管理细则》。

8月，公费医疗管理所迁新址（招待所对门）

1984年元月，公费医疗办公室充实人员，管理师良称门诊
新，管理与医疗明确分工。

7月，新乡行署召开公费医疗会议，原阳县被评为1983年
公费医疗管理先进县，原阳县公疗所被评为先进门诊部。

9月，动工兴建公费医疗门诊楼（50间，1244平方米），
年底主体工程竣工。

第三章 机构沿革

第一节 管理机构

1949年11月，以县委组织部和政府民政科为主，成立了干部保健委员会，负责干部医疗保健管理事宜。

1953年4月，成立公费医疗预防实施管理委员会，主任：赵成俊，副主任：马永合、郭殿凯，办公室设在卫生科。委员会决定重大事项，办公室负责日常工作。以后委员会多次调整，办公室均在卫生科（局）。

1983年5月，委员会主任是张修堂，副主任王怀臣、曹纯道、刘广文，办公室主任刘广文。年底，办公室分设，专职副主任李秀杰与公费医疗门诊所同院办公。

1984年9月，李振香任专职副主任（李秀杰调离），办公室共6人。

第二节 医疗机构

1964年4月以前，无专门医疗机构。公费医疗委员会委托县、区（乡、公社）公立或集体医疗机构承担治疗任务。

1953年全县有13个医疗单位承担公疗任务（包括卫生院所、联合诊所等）。1954年增至25个，1957年增至33个

医疗单位，使患者能够就近治疗。

1964年5月，公费医疗门诊部成立，负责县直机关干部的门診治疗和介绍全县公疗人员的转診、转院。农村公疗人员仍就近在公社卫生院治疗。

1968年8月，门诊部撤消。

1982年4月，原阳县公费医疗管理所成立，负责县直党政群，文教卫（县医院除外）等系统干部、职工的門診治疗和全县公疗人员的转診、转院。

1984年元月改称原阳县公费医疗門診所。

公费医疗門診所历届负责人簡表

姓名	职务	任期期限
薛世忠	负责人	1964.5 — 1964.10
郝清友	负责人	1965 — 1968.8
郝清友	主任	1982.4 — 1984.9
守长福	所长	1984.9 — 现任
卓丙东	副所长	1984.9 — 现任

第四章 技术队伍的发展

第一节 历年技术力量

1964年初设公费医疗门诊部时，只有医师1名，医士2人，护士1人，司药1人。1965年增加1名中医。1968年机构撤消，人员调县医院。

1982年4月公疗管理所开业时，有中西医师各1名，医士1名，护士2名，初级人员4名。后陆续调配充实，到1984年底，共有卫生技术人员25名，其中西医师5名，中医师1名，医士2名，护士4名，初级人员13名。

历年高级人员简表

姓名	职称	职务	在职时间
薛世忠	西医师	负责人	1964.5. — 1964.10
林冰府	中医		1965.5 — 1968.8
邢道明	西医师		1982.2 —
田桂兰	中医师		1982.2 —
赵连成	眼科医师		1982.2 — 1984.9
陈勇	西医师		1983.11 —
邱道伟	西医师		1984.9 —
李长福	放射师	所长	1984.9 —
申丙东	西医师	副所长	1984.9 —

第二节 进修培训

本所是新组建单位，技术力量相对薄弱。为适应形势的发展，满足广大干部的医疗需要，本所重视医务人员的学习、进修和知识更新。采取所内外相结合，自学和辅导相结合的方式，积极鼓励职工自学，并在工作上注意新老配合，以老带新，举办学术讲座，进行集中辅导和交流。同时，利用可能的机会和条件，让技术人员多参加外地的学术报告会和各种长、短培训班。在送送到外地长期进修学习时，既注意本人的志愿和基础，又考虑所内发展的需要。并经常教育外出学习人员珍惜大好时机，认真学习，努力上进，准备将来发挥骨干作用。

1982年以来，送送外地学习一年以上的共7人，1984年在外学习的有3人，占全所人数的10%。

1982年—1984年离职学习一年以上

人员一览表

时 间	职 称	专 业	地 址
1982年10月	护 士	心电图	地区医院
1982年 月		化 验 员	
1983年9月		调 剂 员	封丘卫校
1983年9月		口 腔	封丘卫校
1983年9月		调 剂 员	封丘卫校
1983年4月		针 灸	地区医院
1984年3月		理 疗 员	地区医院

第五章 医疗工作

门诊所加强医德教育，文明行医，对患者一视同仁，热情接待，诊治认真。工作中既达到治疗效果，又注意节约经费，做到合理治疗千金不惜，非治疗用药一粒不给。

1984年门诊所门诊治疗18250人次，转诊治疗464人次。如、民政司一般干部孟兆和，以胃部不适来所就诊，医生经过细心检查，发现患者除胃部疾患外，很可能还有肝脏病变，就主动介绍他到县医院和新乡市传染病医院作进一步检查，结果确诊为肝硬化，让他住院治疗，花费了3000多元，使孟兆和同志痊愈出院，重新走上工作岗位。本所对危重病人更是不惜代价，全力抢救。为了方便广大干部就医，门诊所实行了二十四小时值班制，还建立病历档案和家庭病床，对老干部和行动不便者送医上门，服务到家。

门诊所医务人员在做好本职工作，完成公费医疗任务的同时，还积极为当地和外地群众服务。治愈了大批患者，使截瘫者站起来，使双目失明多年者重见光明，既解除了患者病痛，也为本所增加了经济收入。