

王遜志主編  
廖競存輯校

廣西邊防紀要

李濟深題



民國三十年七月十日初版

每册定價法幣伍元

版權所有  
翻印必究

主編者 王 遜 志

輯校者 廖 競 存

印刷者 廣西企業公司  
印刷廠

# 黃序

前人有言：「天下有道，守在四夷。」誠以蠻夷猾夏，封豕長蛇，非我族類，其心必異。我中華而以禮讓立國，仍未能消弭異族薦食上國之野心，故以周代之盛，亦必逐獫狁而城朔方。秦皇築長城而胡人始不敢南下而牧馬，國防之重要，固不始自現代，況當此帝國主義者張牙舞爪環伺吾旁之今日，則國防之建立，尤當急起直追不容稍緩不俟言也。

廣西與越南，在千年前同隸國土，不生邊疆問題。至宋太祖因採懷柔政策，封丁連為安南王，越南始與中國分離，而列為外藩，廣西於是乎有邊，嗣後屢併屢分，越南國力不充，雖有邊尚不至為患，迨至清末光緒十一年中法在越一戰，我國戰勝而屈辱言和，放棄藩屬，啟帝國主義者窺伺內地之端，則廣西不止有邊，而邊防且瀕于嚴重。法人對於越南，久視同翹上肉，宰割由心；但于我國滇桂邊疆，尙未敢公然問鼎。自歐戰再起，隳突其鹿，國命受人刳制，倭寇久已垂涎之天府越南，至是得肆其魔手，攫而取之。臥榻之旁，強寇虎視，從此西南邊疆，恐非復能容我如昔日之雍容籌禦矣。

王象明同志當二十九年二月敵氛侵入桂南，國家多難之時，拜命廣西全邊對汛督辦，爰起督率部衆，紆綽制敵，用能協同國軍，驅敵境外，完我邊疆，非智勇深沈，不克臻此，然強寇特權，邊塵未靖，居安以思危，當有備而無患，如何而可以鞏固邊防？如何而可以坐而制敵？須先明瞭桂越邊界之方位若何？廣西防邊之史實

若何？廣西現時之情勢若何？又如越南之政治文化經濟狀況，民族思想，要塞地形，與廣西毗連部份之形勢，及軍事佈置等，必一一瞭如指掌，然後方能知己知彼，克敵制勝。王同志于公務之餘，編著「廣西邊防紀要」一書，對於上述各項，不特能闡述無遺；且於末章，對建築交通，興辦水利，組訓邊民，充實汛隊，各端，尤能洞明肯綮，權其所急，具微識見卓越。是則此書名曰邊防紀要也可，謂之國防要略，也無不可。流誦之餘，因樂爲之序。

中華民國三十年十月黃旭初序

# 自序

民十以前，遜志服務於龍州鎮道兩署，（龍州鎮守使署，及鎮南道尹公署，民十後裁撤。）見當時負邊廷責者，類多泄泄濟濟有名無實，念年以來，四方奔走，每一念及，輒抱杞憂，迨二十九年春，接替邊汛督辦，巡視邊務，雖覺一切設施較前進步，而於啟發民智，開闢交通，增進生產，組訓民衆，充實防隊等等，應備條件，仍付缺如，然此固非一省之力所能辦也。

中法戰役過去已久。國人多已不知桂邊之有國防，即知之亦不甚詳，現日寇又以越南爲逐鹿據點，隨時有向我進犯可能。是桂省已等於九一八前之東北矣，嚴重情勢，可再忽耶，斯書之編，在貢獻國人瞭解西南各省中，廣西國防之沿革與重要，羣策羣力，急圖補救，尙可以固吾圉也，是爲序。

民國三十年秋王遜志於龍州廣西全邊對汛督辦公署

# 目錄

## 題詞

## 序文

### 第一章 概述

第一節 廣西邊防的由來

第二節 桂越邊界的方位

### 第二章 廣西現時的情勢

第一節 廣西今昔的比較

第二節 廣西的現況與交通

第三節 廣西政治的設施

### 第三章 越南現時的情勢

第一節 越南的近況

第二節 越南政治區劃及與廣西毗連的部份 附越南北圻形勢圖

第三節 越南的形勢及其產品與交通 附越南全圖

第四節 越南的氣候

廣西邊防紀要 目錄

王遜志主編  
廖競存輯校

第五節 越南的重要城市

第四章 中國與越南的關係

第一節 中越政治關係

第二節 中越文化關係

第三節 中越人種關係 附中越邊界形勢略圖

第五章 法國侵略越南史略

第一節 法越戰爭簡史

第二節 劉永福助越抗法經過

第三節 甲申中法戰爭

第六章 桂越劃界的經過

第一節 桂越劃界時的爭執

第二節 桂越劃界的困難

第三節 桂越豎立界碑與以後界碑被移的糾紛

第四節 桂越界碑的保管及特註 附廣西全邊通訊及各汛管轄界碑圖 附表一中越交界桂邊東路界碑

表 附表二 中越交界桂邊西路界碑表 附表三 桂邊各汛處現時保管界碑號數起止表

第七章 廣西國防的經營

第一節 清廷對於廣西邊防的重視

第二節 蘇元春對於廣西邊防的經營 附廣西沿邊砲台營壘一覽表

## 第八章 廣西邊防對汛的史實

第一節 中越邊防對汛的創辦

第二節 廣西邊防督辦與全邊對汛督辦的設立

第三節 廣西全邊對汛督辦的沿革 附歷任督辦表

第四節 廣西全邊對汛副督辦的設置及其沿革——附歷任副督辦表

第五節 廣西全邊對汛督辦署組織的沿革

第六節 廣西對汛委員的沿革

## 第九章 廣西全邊各分汛概況

第一節 各分汛的沿革及現時的組織

第二節 那梨對汛概況

第三節 愛店對汛概況

第四節 南關對汛概況

第五節 平而對汛概況

第六節 水口對汛概況

第七節 碩龍對汛概況

第八節 岳墟對汛辦事處概況

第九節 隴邦對汛概況



第十節 平孟對汛概況

第十一節 百南對汛概況 附桂越對汛一覽表

第十二節 百懷對汛辦事處概況

附廣西沿邊砲壘及各汛至龍里程圖

## 第十章 廣西與越邊相連的各縣概況

第一節 鎮邊縣概況

第二節 靖西縣概況

第三節 雷平縣概況

第四節 上金縣概況

第五節 龍津縣概況

第六節 憑祥縣概況

第七節 寧明縣概況

第八節 明江縣概況

第九節 思樂縣概況

第十節 上思縣概況 附廣西沿邊九縣水陸交通圖

## 第十一章 中法有關事件提要

第一節 龍州開設商埠及法領事館的沿革

第二節 龍州鐵路與連城來安館的廢棄

第三節 三關稽查商務委員與法借龍江贖煙越鹽

第四節 越革命黨攻擾越邊與法領事在龍南公路遇害的經過

第五節 桂越邊界人民過境及交易與婚姻的手續

第六節 中越雙方人士出入國境的普通手續

第七節 法教士入省內傳教的沿革及居留手續

第八節 中越邦交與邊務學校

第九節 中法對於中越邊界關係最近改訂的專約

## 第十二章 結論

附廣西沿邊兵要地誌表

## 第一章 概述

### 第一節 廣西邊防的由來

廣西付處中國西南邊陲，山嶺重疊，交通梗阻，在夏商的時代，尙爲獠莽未闢的蠻夷，周末稱爲百越的地方，顧名思義就可以想見其地勢的崎嶇了。直至秦滅六國以後，始皇才挾其統一中原的餘威，先後派其部將王翳、屠睢，率兵南進，遂將百越平定而分置郡縣。廣西所屬各地，在當時即分隸於桂林與象郡二統治區，是廣西爲入中國版圖之始。現桂邊一帶，與越南的北部，皆同屬於象郡，並無所謂邊，後秦滅於漢，趙佗據南越的地方自立爲武王，廣西及越南均屬於南越，自漢武帝削平南越以後，將秦所置的三郡，改爲九郡，而統隸於交趾部，後又改爲交州，三國時，吳分交州爲交廣二州，現在的桂邊及越南的地方，均屬於交州，自兩晉以迄隋，唐，五代等朝，廣西雖屢經分隸於廣州、湘州、嶺南道及南漢，然桂邊與越南，仍常共隸於一州，至宋太祖時，因採柔遠政策，遂封了部領的孩子丁瑋爲安南王，越南始與中國分離，而列爲外藩，廣西於是乎有邊。

廣西在宋朝稱爲廣南西路。元朝設中書行省，改路爲道，廣西改爲嶺南廣西道，隸湖廣行省，後又分置廣西行省，是廣西省的名稱所自始，明朝分全國爲十三個布政司，廣西亦爲十三個布政司當中的一司。惠帝建文元年，安南發生內亂，成祖永樂四年，遣將張輔等率大兵十萬平之，遂改安南爲交趾布政司，設布政使來統治，於是越南與廣西復爲同國。

但安南平定不久，有越南藍山的土豪黎利，興兵叛變，明遣師征伐，數年無功。宣宗宣德二年罷兵，六年命黎利權署安南國事，於是越南又自成一國。

後安南權臣莫登庸篡黎氏自立爲王，世宗遣兵討之，登庸請降，遂降安南爲都統使司，以莫登庸爲都統使，隸廣西布政司的下面，是越南又屬於廣西的一部分。

清朝康熙十六年，莫氏被黎氏全滅，越南一統於黎氏，以後遂未再併於中國；但對中國，仍以藩屬自居，年貢方物，（直至洪楊事起，藉口路塞，貢物始斷。）雖有疆界的劃分，却無邊防的必要，直至清末光緒十一年，放棄藩屬，遂與強國爲鄰，則形勢大異。彼常虎視眈眈，窺我內地，伺穴以逞，則廣西不只有邊，且須嚴密的防備了！是廣西邊防之所由來，實亦爲國家急宜注意的一件大事，迫不容緩的要圖；現今越南的交通要點，又爲我們的敵人所侵佔，將來的邊防，必更嚴重於往時，本書之編，即欲使國人明白廣西邊防的實況，羣策羣力，速起而爲「亡羊補牢」之計，與「未雨綢繆」之方！

## 第二節 桂越邊界的方位

桂越邊界在清朝光緒十二年以前，實無極明確的測劃，直至法併越南，中國始與之會勘定界，全綫才有極真確的測量。由西邊的滇桂越交界點起，循東南至桂粵越交界點止，計長一千九百零一華里，約合公里一千零六十六里，因勘界的時候，是以一華里，等於九百六十一米突，故合計如上數。今若依萬國權度通制，以三十二公分爲中國一尺，則一華里，實有五百七十六公尺，一千九百零一里，應爲一千零九十五公里。此綫由西而東，經過鎮邊，靖西，雷平，上金，龍津，憑祥，寧明，明江，思樂九縣；西起格林威池東經一百零五度四十六分，東至東經一百零七度三十六分，南起北緯二十三度零二分，北至北緯二十一度三十六分。桂在東北，越在西南，自此界綫劃定之後，沿綫越南各隘口，法人均築有營房及碉堡，駐重兵以守之，吾國防守的設備，則很簡陋，未免相形見拙了。

## 第二章 廣西現時的情勢

### 第一節 廣西今昔的比較

我們要想明白廣西的邊防，及想怎樣充實邊防的力量？則必須先明白廣西與越南近時的情勢；因邊防是界

於兩大境域之間，與兩地各方面都有很密切的關係。現在先將廣西述起。

廣西在中國從前的地位，前節已約略述及，情況當然是很不好，雖劃歸中國的版圖，有千多年的歷史，但歷朝的士大夫，多視爲「化外之地，南蠻之邦」，裏足而不敢前。就是近一二十年來，外省人士，仍多不明白廣西情形，認爲來廣西做事，無異於充軍，不只沒有好玩，好吃，好穿，好住的東西，就連走路都要發生絕大的困難；並且氣候極壞，煙瘴滿天，生命是十有八九保不住的，再加之從前廣西的政治未上軌道，治安不好，所以在十幾年以前，的確是那樣的情況，進步是慢得可憐。在最近十幾年的當中，因執政者多方面的努力，則進步確然是很快了，尤其是抗戰的幾年中，外省人力財力，遽然大量的擁入，使廣西得了不可思議的收穫，各方面進步的迅速，真有一日千里之勢，只是當時政府事先尙未豫爲佈置，仍有很多的力量，未能留用，漸耗於流轉的時輪中，殊爲可惜！

廣西地處中國邊陲。在一百年以前，除了桂林與梧州兩處之外，附近越南邊界的左江和右江一帶，尙未完全開化；有些地方，一直到了近來方才取銷土司制度，改土歸流，設置縣治，不止外省人士視同化外就是本省人士，也視爲畏途，所以左右兩江，地方是很遼闊，人煙仍是很稀少，近年因汽車路的築成，與政治設施的改進，情況與從前不同，但是重山重嶺，以及可耕的荒地，仍然很多，尙待種植開墾，政府應當趕快設法，切實移民殖邊，以增厚邊防的力量！

## 第二節 廣西的現況及交通

廣西的四境：北與湖南，貴州爲界，西與雲南爲界，東南與廣東爲界，西南則與越南爲界。面積：東西相距約一千五百里，南北相距約九百里，總計爲六十五萬五千餘方里，人口一千三百六十五萬，珠江上流橫貫全境，支流甚多，縱橫航行，俱稱便利。陸路的交通，有省營的公路，計已築成的爲二八二三公里，二十八年十一月以後，破壞一三四八公里敵退後修復七七〇公里，現有二二四五公里，此外尙有縣與縣之間的縣道，和鄉與鄉或村與村之間鄉村道。鄉村道比縣道略窄，只手車可行，縣道又比省道略窄，牛馬車可行，間或也有能行

汽車的。近兩年來，中央政府以廣西爲通越南的要道，在復興中國的任務上，已佔極重要的地位，所以竭力開發廣西；第一步就積極從交通方面着手，計劃由衡陽築一條鐵路，直達桂邊的鎮南關與越南鐵路相接，叫做湘桂鐵路，於一九三八年已經開工，因倭入寇桂南，由柳至鎮南關一段，尙未完成，此外還有黔桂路，是由廣西的柳州，延至貴州的貴陽。此路已築至桂邊的河池，最近期間，當可通車。

### 第三節 廣西的政治設施

廣西全境的政治區，共分桂林、柳州、平樂、慶遠、梧州、鬱林、寧南、武鳴、龍州、百色、天保、潯州十二區，區之下爲縣，縣以下爲鄉，鎮。鄉鎮以下爲村，街。村，街以下爲甲，甲以下爲戶。層層節制，秩序井然。計全省有九十九縣，二萬四千多村街。村街爲最基層的政治組織。村街長須兼基礎學校的校長，及後備隊的隊長，這就是廣西特創的三位一體制。

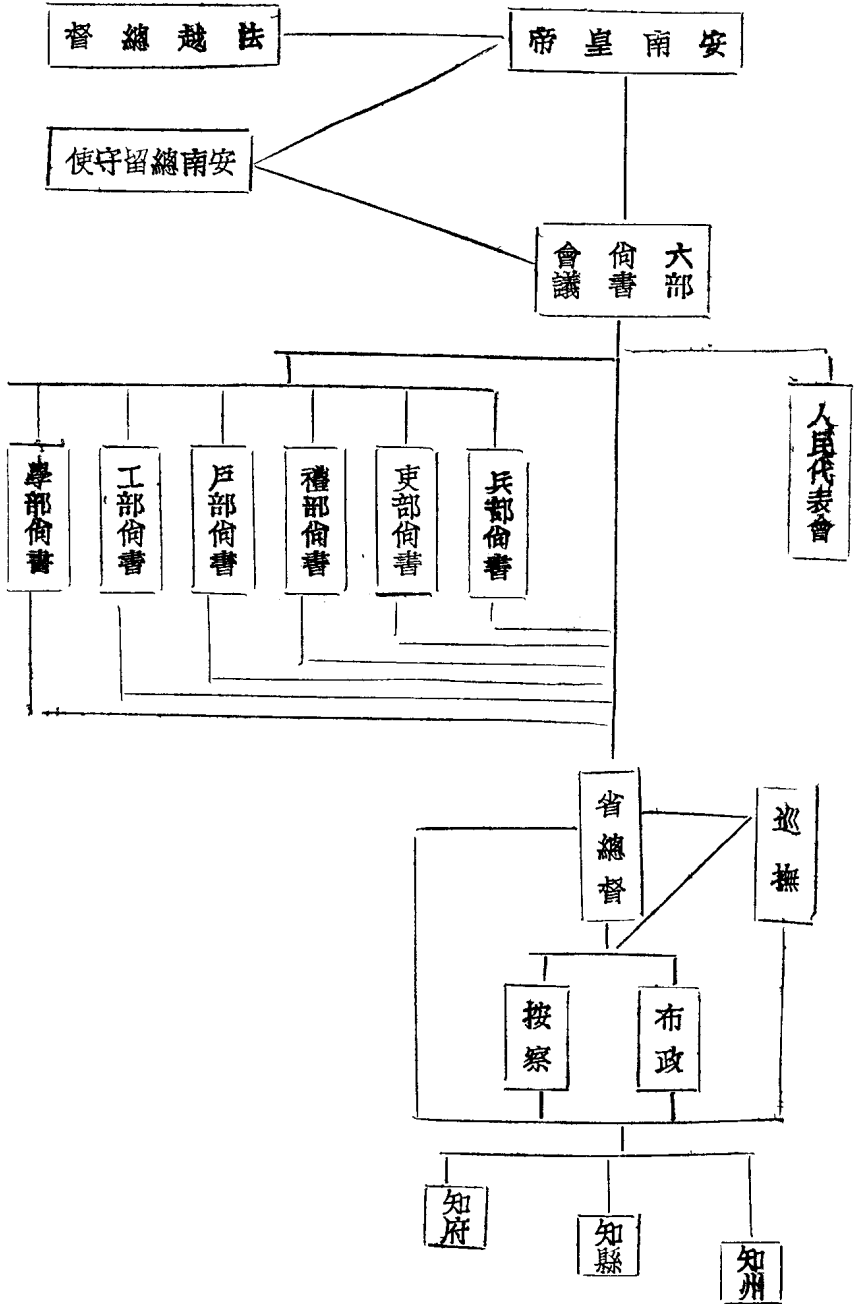
## 第三章 越南現時的情勢

### 第一節 越南的近況

越南，亦稱安南，又名法屬印度支那。位於印度支那半島，東部北面與我國的雲南，廣西，廣東三省爲隣，西面與緬甸，暹羅爲隣，西南瀕暹羅灣，東臨南海，東京灣。面積約二十八萬五千方哩，人口約二千零七十人。向爲中國藩屬，甲申之役，清廷不審情勢，與法遠訂天津條約，遂淪爲法國的殖民地。迨法面的侵佔，法人之治越南，完全採取專制高壓政策，越人對於政治，秋毫不能過問，法人在越南一切的設施，無非是爲他們經濟的榨取，所以越南的志士，時起革命，雖屢次均告失敗，然前仆後繼，不畏強權，尤以一九三零年越南國民黨人在東京起義一舉最爲激烈，雖不成功，然足使帝國主義者喪胆了，但近年來法人似較從前覺悟，對越民的待遇稍好，甚至於時常惠及於中國邊境的邊民，這實是法越政府最良善的政策，茲附越南東京保護國政府組織系統表於次：

安南東京保護國政府組織系統表

廣  
西  
邊  
防  
結  
要



## 第二節 越南政治的區劃與廣西毗連的部分

越南全境政治的區劃，分爲五大部；一，東京；二，安南；三，交趾支那四；老撾；五，柬埔寨。東京在越南的東北部，一名北圻。交趾支那，位於半島的南端，一名南圻。安南位於越境的中東部一名中圻。柬埔寨在西南部一名高棉。老撾在西北部，與我國的雲南英屬的緬甸和暹羅三國爲隣，面積以此部爲最大。其次，爲柬埔寨。東京，安南，又次之，交趾支那最小。人口則以東京爲最多，其次，爲安南，再次，爲交趾支那。柬埔寨又次之。老撾爲最少。其中交趾支那爲法國直轄殖民地，餘皆爲法之保護國。法設總督於河內，副總督於西貢，統轄全境軍民事務。保護國，則各置駐防法官監視之。雖安南老撾柬埔寨各有國王，安南王兼王東京；並在東京設有官僚內閣，然獨虛有其表，實權都操之於法人手裏。這不過是食其血肉，而留其皮骨，以作賞的工具罷了。

越南接近廣西邊境的爲東京範圍內的一部分。計東京全部，現分爲二十七省，與廣西毗連的，由西而東，爲河陽，高平，諒山，海寧四省。省之下爲府、縣、州。與桂邊境界的爲保樂州，重慶府，和安州，廣淵州，下浪州，復和州七溪州，那岑州，文淵州，祿平州，丁立州。保樂州，屬河陽省；重慶府與和安廣淵下浪復和四州，屬高平省；七溪，那岑，文淵，祿平四州，屬諒山省；丁立州屬海寧省。現將上述四省的大概情況，分述於下：

### (一) 河陽省

河陽省，法文叫做 Province de Haïang，故又譯稱爲河江省。位於北圻北方的邊陲

，與我國雲南廣西接壤，爲北圻邊疆重要的地點；其重要性，僅次於諒山，老街兩處。現將這省的大概情形摘要分述於次：

地勢 全省位處山部高原的地方，四處皆是山嶺，少有平原。所以土地面積雖廣，然屬荒蕪甚多。置身其間，則祇見山脈連綿，崗巒重疊，林木青密，村落稀疏，人烟極少。與河內、南定、海陽諸城市相較，其阡



隨縱橫，廬舍掩映，來往居民如鯽，真有不可同日而語。其省會河陽，亦爲羣山環繞。市區平原面積，縱橫不及五方里，沒有發展的可能。惟左右前後諸山，法人均築有堅固堡壘，防守是很容易。

人口 全省人口，僅七萬餘人。而此七萬餘人當中，苗、僂、芒、羅羅諸族，幾佔其大數。正式的越人，僅於城鎮見之，且多不敢深入山嶺。苗、僂、芒、羅羅諸族，則深處山中，均以植茶及種粟米爲業，僅於採茶時，携其茶葉到市鎮出售，餘時則少與外間接觸，至河陽省會人口祇二千餘人，我國華僑佔全數四分之一，握商業的大權。

交通 河陽以位處邊陲，爲偏僻山嶺的地帶，在從前公路未通，交通很感不便，雖有盤龍江繞於其傍，（該江上接雲南，下達宜光，越池，與紅河會合，流入東京灣。）但是水感難多，而沿河又滿佈礁石浮沙，不利舟楫。每年的夏季，水漲時，雖勉強航行，然爲時很短，一屆秋令，即無法行舟，所以對外交通，多賴陸地步行，或乘坐驢馬而已。至一九二三年秋，法當局以河陽位處國防要區，乃下令興築宜光至河陽的公路，行駛汽車。然以沿途山嶺重疊，路綫曲折，工程很大，故歷時二年半才告完成，自是以後，河陽與河內間的交通，可以朝發而夕至，庶民稱便，商業亦因之漸趨繁盛。其後更將汽車路綫由河陽延伸至國防邊界的清水河，由此過去，便入雲南境內。

農產 茶葉爲此地最大宗的出產，每年產量，竟達數十萬担，價值四十五萬元，爲對外貿易最大宗的收入。所產的茶，多運銷於越南各地，間或也有填銷國外的，惟數量較微，種茶者，多是，苗，芒，羅羅等山人，因茶葉多產於深山的原故。此外，主要的食物如稻米，則出產不多，不特無餘額可資對外運銷，並須要向外間購入，方足以夠民食。緣該省地勢特高，且多山嶺，絨鮮肥沃原野可以種稻，加以地土瘠瘠，水利不饒，即勉強種稻，亦難望豐收。故近山的居民，多改種薯，苡，包粟，以作糧食，其餘，瓜，菓，蔬菜，肉食等產額，亦至有限，所幸居民不多，尙可勉強供給。

商業 此地爲邊區僻省，亦非交通要衝，商業本無暢旺可言。惟自我國七十事變，滇越商運未中斷以前，