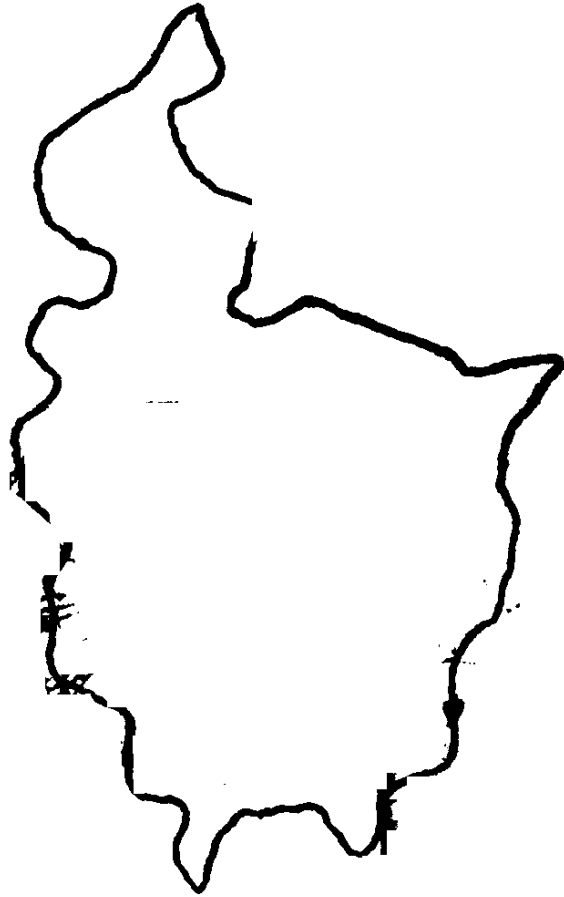


邱县地名志



邱县地名办公室

邱县地名志



河北省邱县地名办公室

一九八四年三月

前 言

遵照国务院（1979）305号文件精神和省、地地名领导小组的部署，我县组织了专门力量，开展了地名普查工作。历时一年多，对全县451条地名现状和历史进行了认真地调查与考证。其间，参阅了《邱县县志》、《河北省地方志志书资料》、《读史方輿纪要》等，访问了一些熟悉本县历史、掌故、古迹、传说的老先生、老干部、“老地方通”，以内外结合，读史与听、看、议结合的方法，坚持务实求真，尽量使内容丰富翔实，符合本县面貌和它的历史，经过外业调查、考证和内业整理及地名标准化处理，1983年夏完成了地名普查四项成果，即文字概况、地名成果表、标准地名图、地名卡片等。经省、地地名办公室审查，验收合格。在此基础上，本书以地名普查资料为主，参考了有关历史记载，对群众传说进行了分析、考证和必要的取舍。为给各条战线提供可靠地名资料，服务于整个社会和人民生活，以适应社会主义现代化建设的需要，特编纂了这本《邱县地名志》，作为推行地名标准化、加强地名管理、普及地名知识的工具书。同时又是一份有价值的历史资料。

本书以地名普查为基础，以文为主，以图为辅，汇编成册。通过广泛的征求意见，集各方专业人员对文、图、表、卡进行审核、补充、修订，并适当增编篇目。同时，又参阅了清代雍正、乾隆时期《邱县县志》、《山东通志》、《东昌府志》、《临清州志》、《畿辅通志》、《畿辅全图》、

北京军事博物馆《香城固歼灭战》汇报之原件等，对挖掘搜集的古碑（五块）、谱书，重新考证，为200多条地名的来历、含义、演变找到依据，务求尽量翔实清楚，加以去粗取精，去伪存真，再次修订成册。县政府领导同志亲自审阅稿件，地区地名办公室又做了全面的审定工作，因此，《地名志》的资料较地名成果更为可靠、充实、完善。同时，保持了四项成果的系统性、完整性。它着重介绍了我县各类地名标准名称、位置、行政归属及其由来、含义和演变等地名要素。并有选择地适当反映其具备的自然、经济、文化等特征。做到以地名为主线，突出历史内容、突出现状特征，使之成为一份具有科学性、知识性、实用性的地名历史资料。今后使用邱县地名及有关资料，应以本《地名志》为准，如需更改或补充者，须按国务院《关于地名命名、更名的暂行规定》履行批准手续，方可有效。

本书收编县地名图三幅（标准地名图、交通示意图、水利示意图），县、社和其它概况39篇；自然村现状及沿革187篇。以图为先导，以文为主体，力求文图并茂，志录兼备，方便实用。

本书在收集资料的过程中，对历史记载、群众传说，经考证分析，作了必要取舍。所引各类数据均以县统计局1982年年终统计报表为准。所有地名均为1982年地名普查标准化处理后的标准名称。

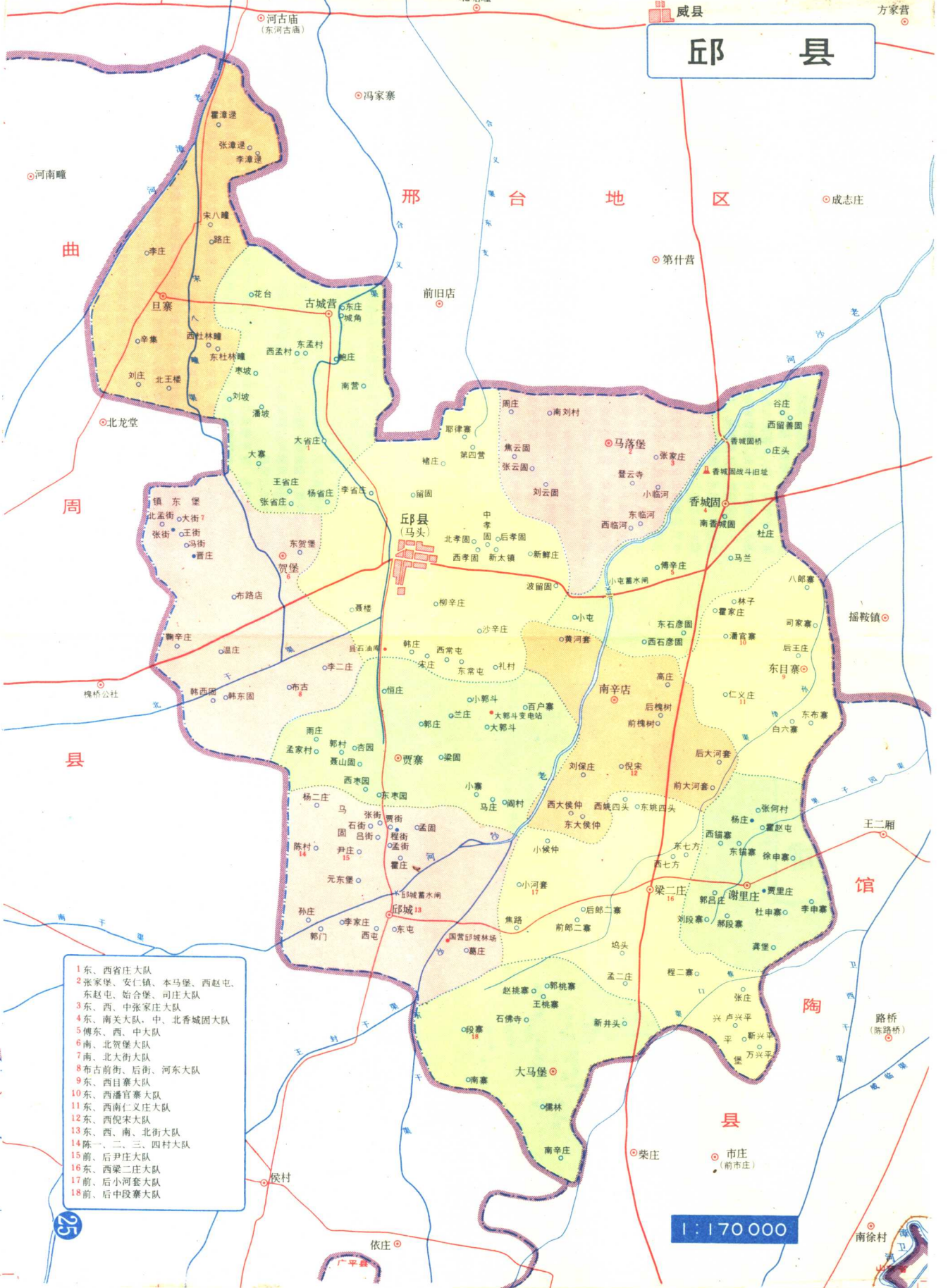
本书在编纂过程中，力求项目齐全，真实可靠，语言简明。但由于水平有限，加之志书史料贫乏，理解浮浅，恐错误难免，恳望读者予以批评指正。

邱县地名办公室

马 头



邱县



- 1 东、西省庄大队
- 2 张家堡、安仁镇、本马堡、西赵屯、东赵屯、始合堡、司庄大队
- 3 东、西、中张家庄大队
- 4 东、南关大队、中、北香城固大队
- 5 傅东、西、中大队
- 6 南、北贺堡大队
- 7 南、北大街大队
- 8 布古前街、后街、河东大队
- 9 东、西目寨大队
- 10 东、西潘官寨大队
- 11 东、西南仁义庄大队
- 12 东、西倪宋大队
- 13 东、西、南、北街大队
- 14 陈一、二、三、四村大队
- 15 前、后尹庄大队
- 16 东、西梁二庄大队
- 17 前、后小河套大队
- 18 前、后中段寨大队

1:170000

25

邱 县

邱县位于邯郸地区东北部。东及东南与临西、馆陶县为邻，西及西南与曲周县接壤，北与平乡、广宗、威县毗邻。面积四百四十八平方公里。有十五万八千五百六十七人，其中回族等少数民族七千零四十四人，其余均为汉族。辖十三个公社、二百一十八个大队，有一百八十八个自然村。县人民政府驻马头，距邯郸市六十七公里。

政区沿革 邱县辖境，在春秋时先属卫，后为晋曲梁地。战国属赵，秦属邯郸郡。西汉始于此地置平恩县，属魏郡。东汉因之。三国魏时，平恩县改属冀州广平郡。晋代隶司州广平郡。北魏时平恩县属相州广平郡，后分平恩县置曲安县。北齐时废曲安县，并省斥漳县入平恩县。隋代，平恩县更隶武安郡。唐初平恩县改属洛州，天宝元年隶广平郡，至德二年还属洛州。宋代，平恩县属河北西路洛州。金代，平恩县省入曲周县为镇，今县地遂为曲周县辖区。元至元二十六年（公元一二八九年）分曲周县地始置邱县，属东昌路。明弘治二年，邱县改属山东省东昌府临清州。清乾隆四十一年邱县属山东省临清直隶州。民国三年，邱县改属山东省鲁西道，十七年度道后，始直隶山东省。抗日战争爆发后，于一九三八年秋建立邱县抗日政府，属冀南区，一九四六年属冀南区一专区。一九四九年八月，邱县划归河北省邯郸专区，一九五八年邱县并入曲周县，一九六二年恢复邱县原建制。

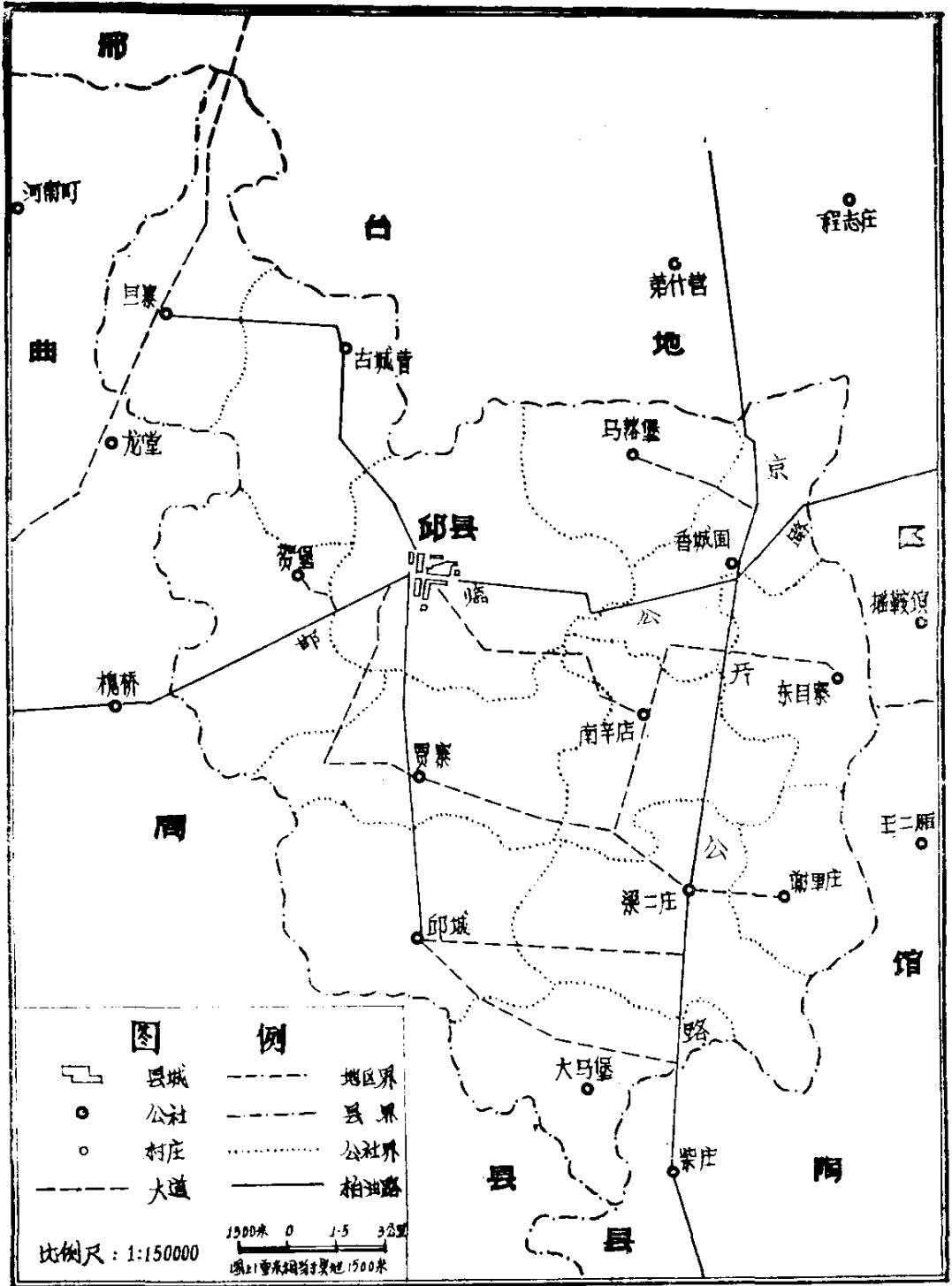
自然条件 本县地处河北平原南部。地形系古黄河、漳河冲积而成的平原，地势由西南向东北倾斜，起伏较小，低洼平坦，海拔在三十四至四十米之间。属北温带大陆性季风气候，夏季炎热多雨，冬季寒冷干燥，春秋两季多风。年平均气温摄氏十三点一度，一月平均气温摄氏零下三点一度，七月平均气温二十六点五度，年平均降水量五百六十毫米左右，多集中在七、八月份，年日照约二千五百四十小时，早霜始于九月中旬，晚霜终于四月上旬，无霜期约二百零五天。土壤主要为黄潮土和褐土化潮土。西部多粘质褐土化潮土和盐化潮土，东部多轻壤质盐化潮土，老沙河沿岸多沙土，北和中部多粘沙质、轻壤质潮土。

经济状况 本县经济以农业为主。耕地面积五十万亩。粮食作物主要有小麦、玉米、谷子、豆类和薯类，总产量九千零四十万斤；经济作物主要以棉花、花生、芝麻、药材为主。为促进农业发展，开挖疏浚了老沙河、老漳河等大小河渠二百一十三条，建扬水站六个，打机井二千多眼，灌溉面积共二十多万亩。林业比较发达，共有林地面积三万零五百亩，尤其老沙河两岸营造了大面积用材林和防护林，树种以洋槐为主，四旁植树一百八十二万株，树种有洋槐、榆、杨等树，果园面积七千一百三十五亩，盛产苹果、梨、杏、桃、红枣等干鲜果品。畜牧业以饲养牛、马、驴、骡等牲畜及猪、羊为主。工业主要有机械、化工、纺织、建材、医药等，产品主要有原煤、中小农机具、合成氨、棉花、针织品、纸、钢木家具、淀粉、酒等，工业总产值二千九百九十六万元。交通较为便利，以公路为主，有邯郸至临清、北京至开封、邱县至广平等公路共十二条，境内长四十二公里。

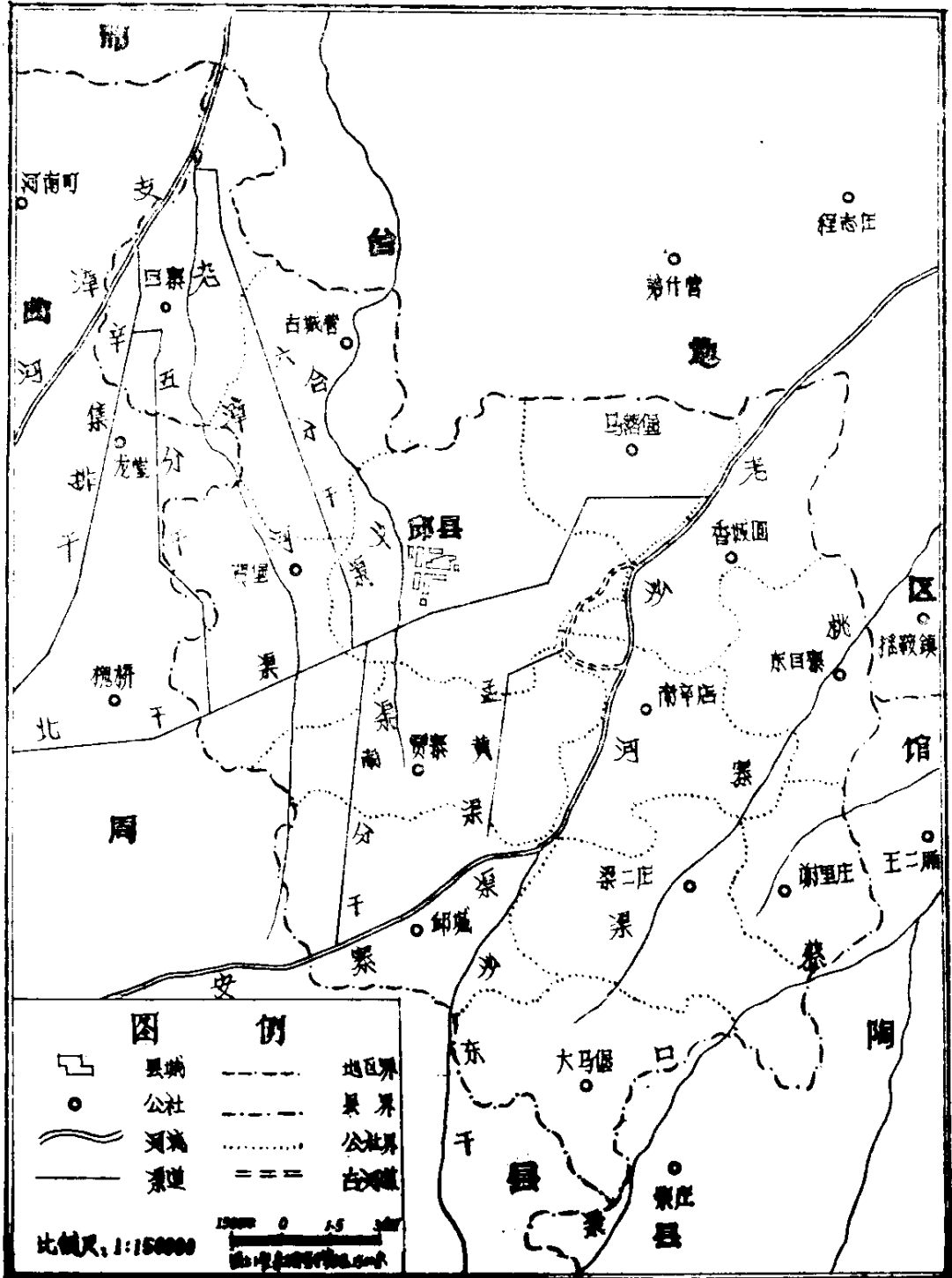
文教卫生 全县有县办中学三所，社办中学十六所，小学二百一十三所，共有学生二万二千一百一十九名，教职员工九百三十三名。有县办医院一所，分院三所，社办医院十一所，共有医务人员一百六十一名，另外，多数大队有卫生室。有影剧院、文化馆、书店等文化娱乐场所，还有农村简易剧场十一个，活跃了城乡人民的文化生活。

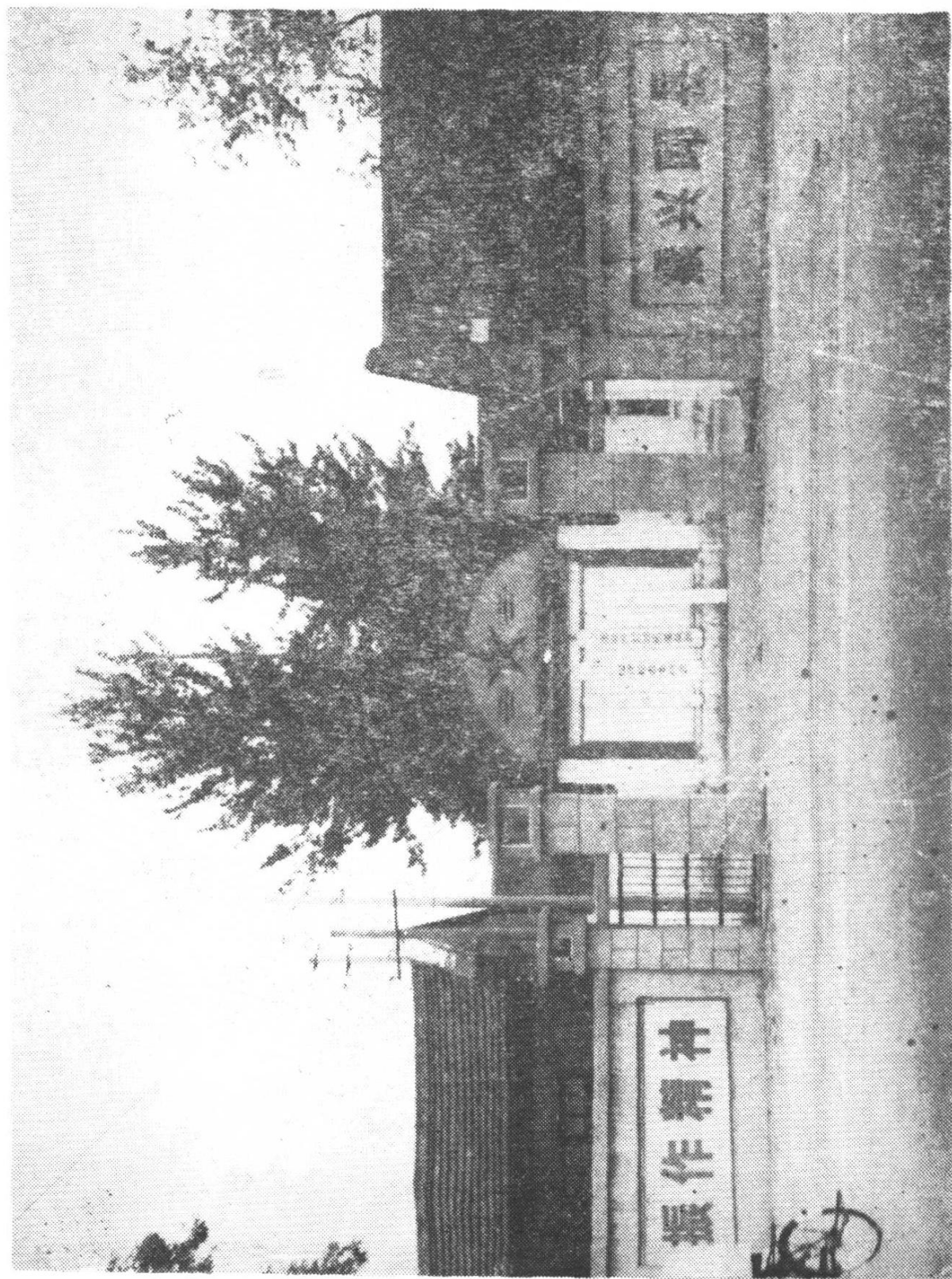
名胜古迹 本县有着光荣的革命斗争史，有名的香城固歼灭战旧址便在县内香城固西北约三华里老沙河一带，一九三九年二月，八路军一二九师三八六旅在此诱敌出犯，一举歼灭日寇大队人马，取得辉煌战果。古迹有斥邱侯墓，在邱城东二华里处；明御史中丞孙维成墓，在孙庄西南一里，现有石碑、石马、石人等；明工部都水司郎中邢伦墓，在古城营西南一里，现有石碑、石马、石羊等；清道光台湾同知袁万里墓，在马头东关南，袁氏任台湾同知十年余，清廉自持，死在任上，颇有政声。

邱县交通示意图

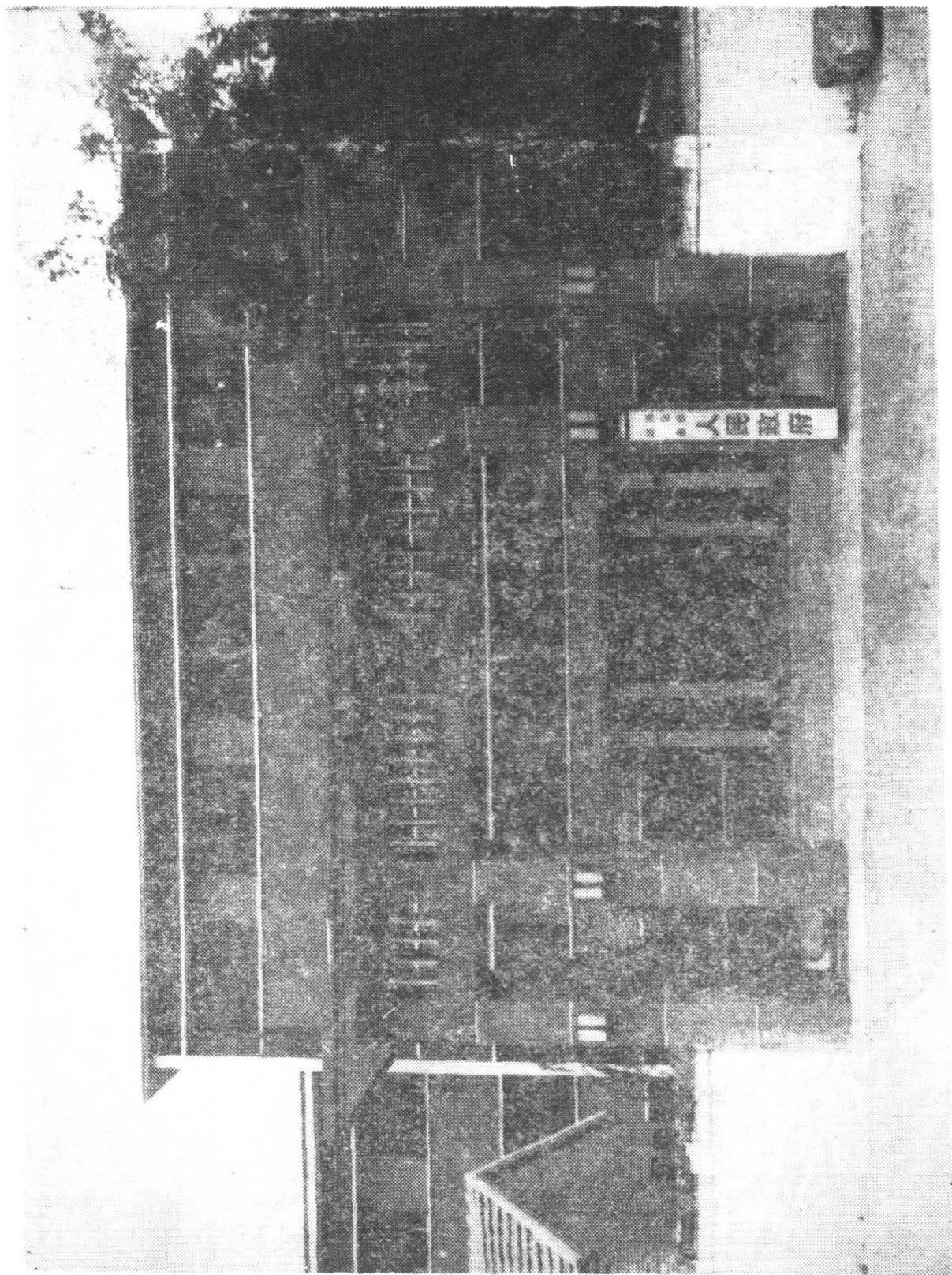


邱县水利示意图

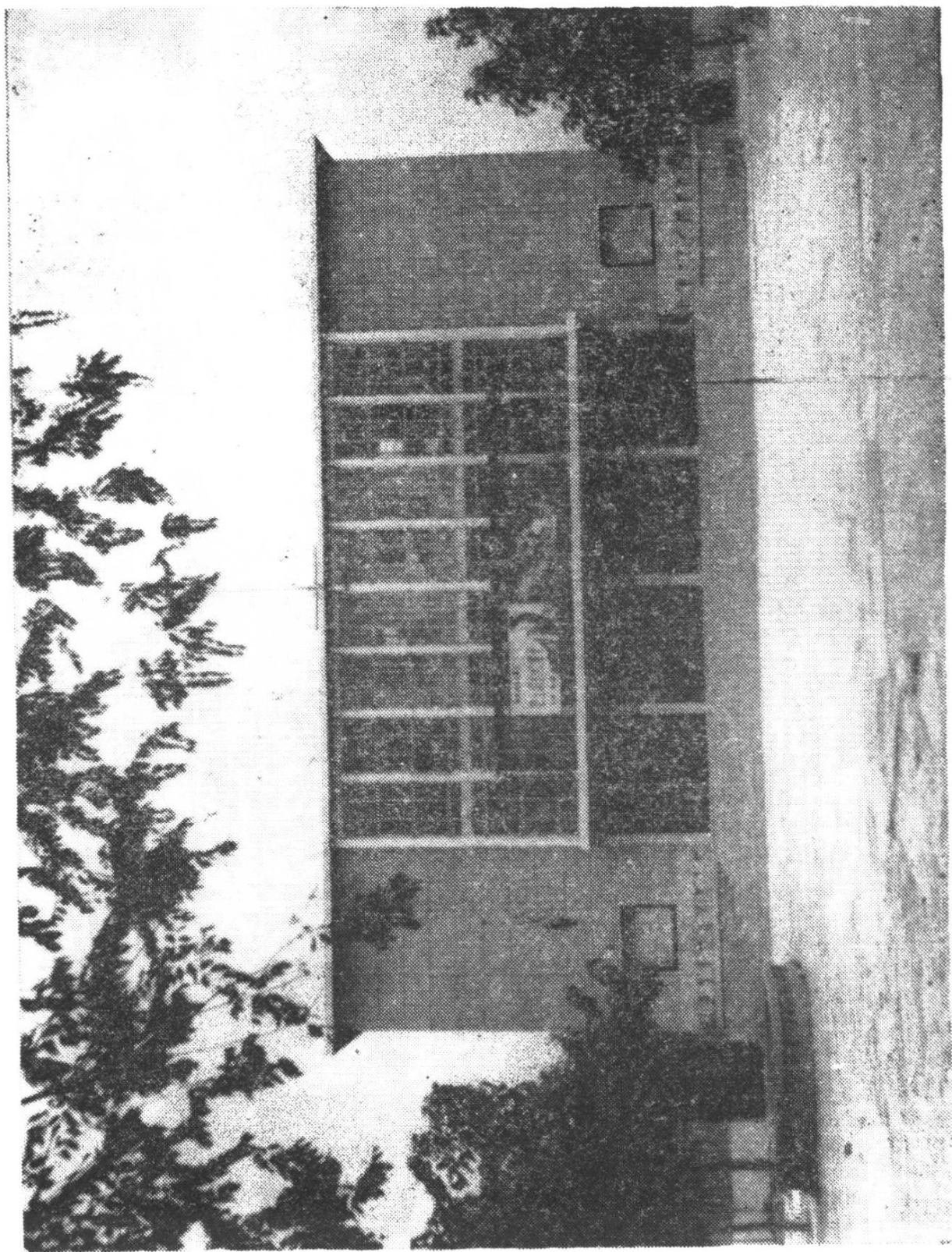




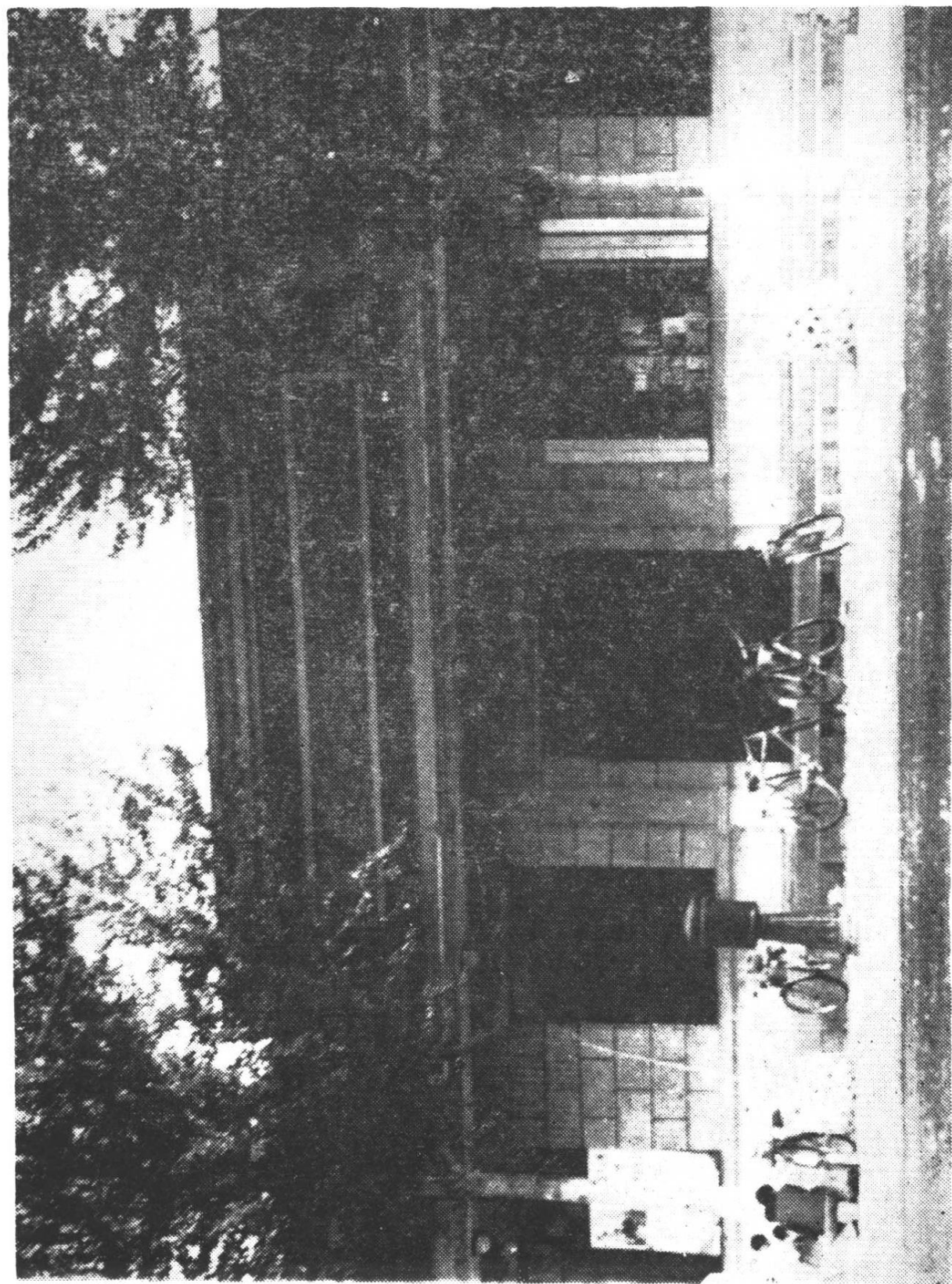
中共邱县委员会机关大门



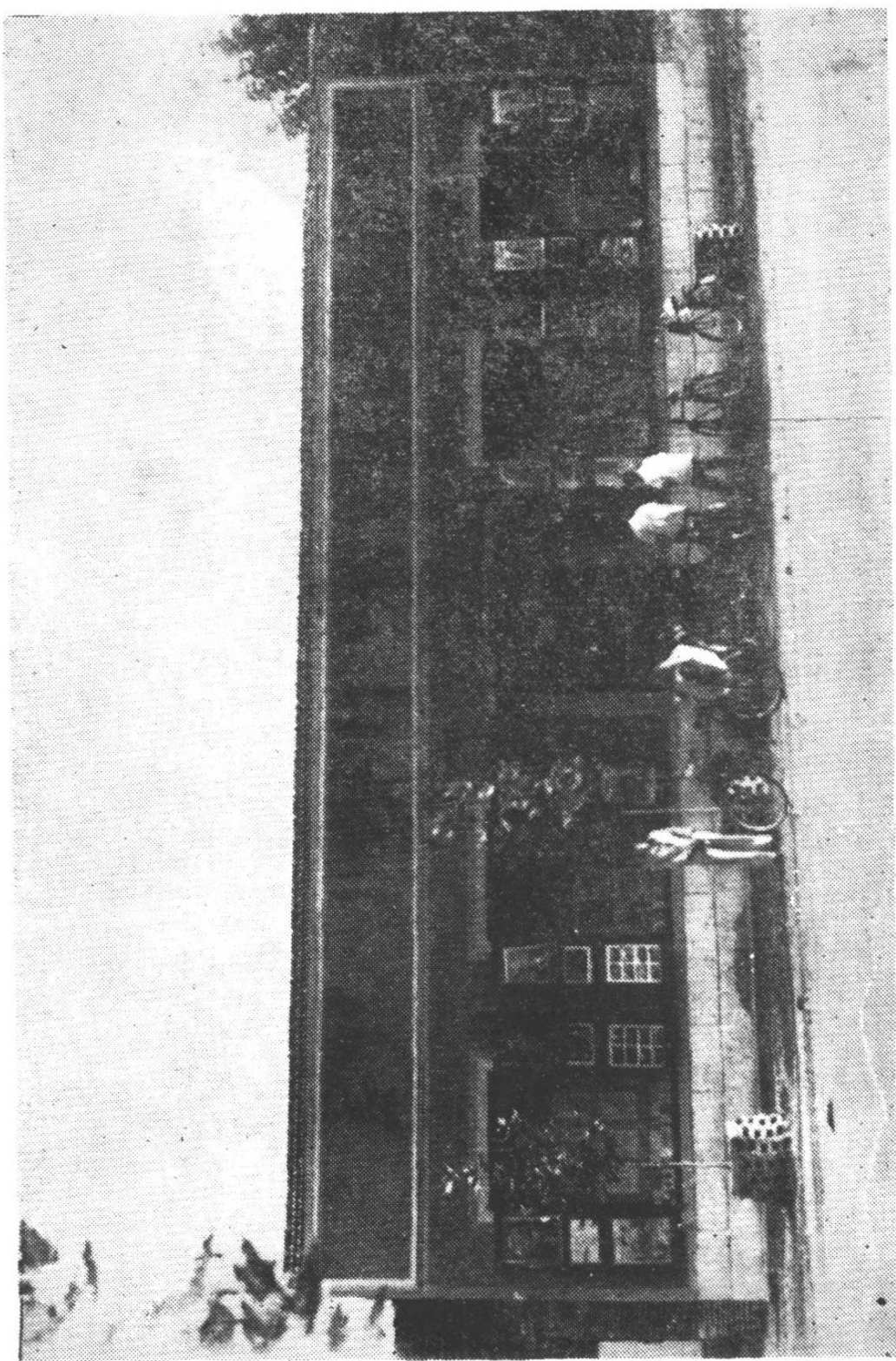
邱县人民政府办公大楼



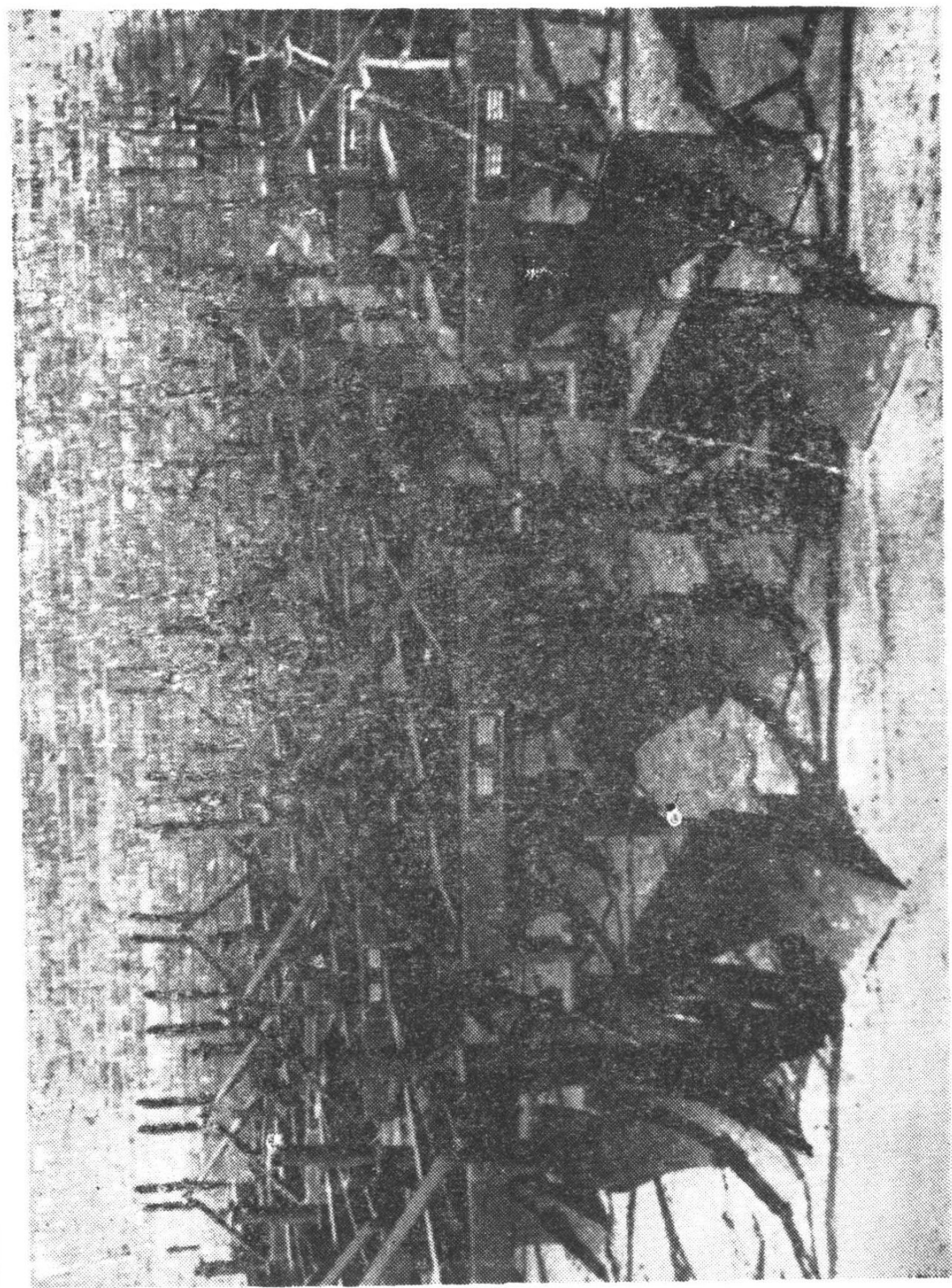
邱县电影院



邱县邮电局



邱县新华书店



邱县机械厂生产的悬挂式轻型铧犁

目 录

地名总编

- 一 邱县地名图
 - 邱县标准地名图
 - 邱县交通示意图
 - 邱县水利示意图
- 二 邱县概况…………… (1)
- 三 邱县历史沿革…………… (6)
 - 邱县历史沿革简述…………… (6)
 - 邱县历史沿革…………… (8)
 - 邱县历史沿革一览表…………… (14)

政区地名编

- 一 政区沿革…………… (21)
- 二 各公社概况…………… (28)
 - 马头公社概况…………… (28)
 - 旦寨公社概况…………… (30)
 - 古城营公社概况…………… (32)
 - 马落堡公社概况…………… (34)

香城固公社概况·····	(36)
贺堡公社概况·····	(39)
东目寨公社概况·····	(41)
贾寨公社概况·····	(43)
南辛店公社概况·····	(45)
邱城公社概况·····	(47)
梁二庄公社概况·····	(49)
谢里庄公社概况·····	(51)
大马堡公社概况·····	(53)

其它地名编

一 邱县重点企事业单位概况·····	(57)
国营邱城林场概况·····	(57)
邱县汽车站概况·····	(58)
邱县气象站概况·····	(59)
马头变电站概况·····	(60)
邱县拖拉机站概况·····	(61)
大郭斗变电站概况·····	(62)
邱县化肥厂概况·····	(63)
邱县石油库概况·····	(64)
邱县百货公司概况·····	(65)
邱县人民医院概况·····	(66)
邱县第一中学概况·····	(67)
二 邱县革命纪念地概况·····	(68)
邱县烈士陵园概况·····	(68)