

中国历代钱币丛书

ZHONGGUO LIDAI QIANBI CONGSHU

中国古钱大集

ZHONGGUO GUQIAN DAJI

古 gǔ ①古代(跟“今”相对);太—;厚—;薄—。②经历多年的;~画(一城)~迹(画)~得很。③具有古代风格的;~拙(一扑)。④真挚纯朴;去心不—。⑤古体诗;五~七~。⑥(Gǔ)姓。

钱² (錢) qián 重量单位,十分等于一钱,十钱等于一两。
【钱包】qiánbāo (一儿)装钱用的小包,多用皮革、塑料等制成。



评级·标价/注明版式·币质·铸期·铸地及特征。

华光普
HUAGUANGPU

主编
ZHUBIAN



湖南人民出版社

中国历代钱币丛书

中国古钱大集

主编(执笔): 华光普

编委: 易龙泉(特约) 辛子 严铁鉴

湖南人民出版社

主 编

华光普

HUAGUANGPU

责任编辑

李蔚然

中国古钱大集

ZHONGGUO GUQIAN DAJI



作者简介

ZUOZHE JIANJIE

华光普，钱币鉴赏家、作家、收藏家。湖南人民出版社《中国历代钱币目录丛书》编委会主编（兼各卷执笔人）。1993年入典《中国收藏家协会》，1998年荣获《世界名人证书》（世界文化艺术研究中心、香港中国国际交流出版社联合颁发）、1999年入典《中国专家大词典》。

已出版专著有：

- (1) 《1992中国古钱目录》（四川大学出版社）。
- (2) 《中国古钱目录（大集本）上、中、下卷》（湖南人民出版社）。
- (3) 《中国银币目录》（湖南人民出版社）。
- (4) 《中国铜元目录》（湖南人民出版社）。
- (5) 《中国纸钞目录》（中国民族摄影艺术出版社）。
- (6) 《中国近代铜币图录》（中国民族摄影艺术出版社）。
- (7) 《越南、朝鲜、日本古钱目录》（远方出版社）。
- (8) 《中国历代印章图录》（中国民族摄影艺术出版社）。
- (9) 《中国历代铜镜目录》（中国环境科学出版社）。
- (10) 《明清瓷器目录》（中国民族摄影艺术出版社）。
- (11) 《宋元瓷器目录》（中国民族摄影艺术出版社）。
- (12) 《中国金币目录》（湖南人民出版社）。





〔甲集.JIAJI〕



〔乙集.YIJI〕



〔丙集.BINGJI〕



〔丁集.DINGJI〕

古钱珍稀品选列



辽·小平统和元宝(大统) (邹旭鸿供图)



金(伪齐刘豫)·阜昌元宝小平(邹旭鸿供图)



西夏·天庆宝钱 (邹旭鸿供图)



元·至正通寶 背十·壹兩重 (易龙泉供图)



元·大元通寶小平 (易龙泉供图)



元末·徐寿辉义军铸·天启通宝折三型 (杜才华供图)



明·嘉靖通宝 背十·一两



(易龙泉供图)



后金·天聰通宝（天聰汗钱）折十型



(易龙泉供图)



元末·韩林儿义军铸·龙凤通宝折三型 (邹旭鸿供图)



明·大中通宝折五背济 (易龙象供图)



明·小平泰昌通宝大字心泰 (邹旭鸿供图)

凡 例

1. 本书(全四集)所收古钱上至商周,下迄清末民初,共计钱图七千余枚,按历史朝代顺序排列,尺寸大小与原物保持一致。
2. 历朝凡属重要铸币、名珍、稀贵版别及有鉴赏价值和考究价值者,尽当纳入。大部分币品(就其重要特征)均加有简明版注于图旁;若干稀贵品种或重要铸币,则另加批文说明。
3. 本书对所有币品均加以评级。评级方法按通用“十级制”评定法进行评定。即:一级一大珍(特珍);二级一珍;三级一罕贵;四级一罕;五级一稀贵;六级一稀;七级一甚少;八级一少;九级一较多(或虽不多见但价值低下);十级一多泛。
4. 本书古钱标价以现今人民币(元)为单位。以目前国内实情和其本身收藏价值为根本,一般来说,相对严谨和确切。可供广大钱币爱好者和货币研究工作者参考使用。
5. 各钱品标价均以上美为准,如品相绝美或较次,可酌情增减。

目 录

辽	831
金	862
西夏	885
元	899
明	961
清	
天命通宝	1140
天聪通宝	1144
顺治通宝	1146
康熙通宝	1161
雍正通宝	1188
乾隆通宝	1196
嘉庆通宝	1227
道光通宝	1251

天 辽 通 宝

铸(年 820 - 850 元公)国平显天宗太: 随

通行泉货 (衣 邑 隸) 隸青: 甌

二中共, 对四, 三 隸 共 念 壹。 册一平小只, 新 隸 隸 隸 隸 隸: 至

铸 期: 辽(原名契丹国)初铸币

本 日 人 高 日 品

币 质: 青铜(铜色偏红)

特 征: 钱文作八分书(隶楷合书), 制作粗犷, 仅小平一种



背月文(仅见)



二级 15 000 元

二级 15 000 元

二级 20 000 元

天显通宝

- 铸期:**太宗天显年间(公元926~938年)铸
币质:青铜(铜色赤红)
特征:钱文隶书旋读,只小平一种。迄今共发现三、四枚,其中二品已流入日本。



一级 无定价

会同通宝

- 铸期:**太宗会同年间(公元938~947年)铸
币质:青铜(铜色赤红)
特征:钱文隶书旋读,书体古朴遒劲。制作不甚精整,惟风貌粗犷,饶具豪悍之气韵,洵足玩味矣(注:辽钱之风格,下载诸品同)



仅见品



一级 无定价
径 24 毫米, 重 4 克

天禄通宝

铸期：世宗天禄年间(公元 947 ~ 950 年)铸
币质：青铜(铜色呈红紫)
特征：小平钱，余见上
备注：天禄泉存世仅三、四品

径 24mm

重 4g



一级 70 000 元

一级 70 000 元

(注)1981 年内蒙古巴林右旗出土。

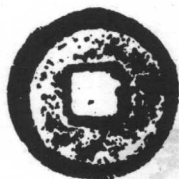
应历通宝

铸期：穆宗应历年间(公元951~969年)铸

币质：青铜(铜色呈红紫)

特征：小平钱，余见上

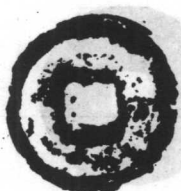
备注：应历泉迄今共见八、九品



一级 40 000 元

一级 40 000 元

一级 40 000 元



径 24mm

重 4.4g

一级 40 000 元

(注)1987年内蒙古哲盟库伦旗出土。通辽市李庚文珍藏。

保宁通宝

铸期：景宗保宁年间(公元969~978年)铸
币质：青铜(铜色赤红)
特征：小平钱，余见上
备注：迄今发见总数约10余枚



一级 30 000 元

一级 30 000 元

统和元宝

铸期：圣宗统和年间(公元983~1011年)铸
币质：青铜(铜色偏红)
特征：小平，版式有多种，尚有幕月文者(余见上)。另马氏批注曾见折二型及折十型大钱各一枚，惜实拓未见



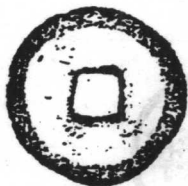
小字
不挑元



大字小样(削轮)



三级 6 000 元



三级 6 000 元



三级 8 000 元



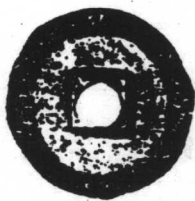
小字 左挑元



大字大样



背月



三级 6 000 元



二级 12 000 元



二级 15 000 元



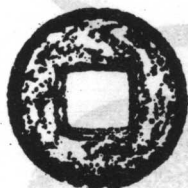
广穿大统



广穿大统



背月



二级 10 000 元



二级 10 000 元



二级 13 000 元

(注)邹旭鸿供拓。

天朝万顺

(契丹文)

铸期(备注): 圣宗统和元年(公元983年), 复国名契丹, 而辽钱始自统和开始铸有年号大钱, 按其形制与国情分析, 此物当亦铸于斯时矣

币质: 铜、银

特征: 契丹文大钱, 钱文有几种排列法, 形制已见数种