



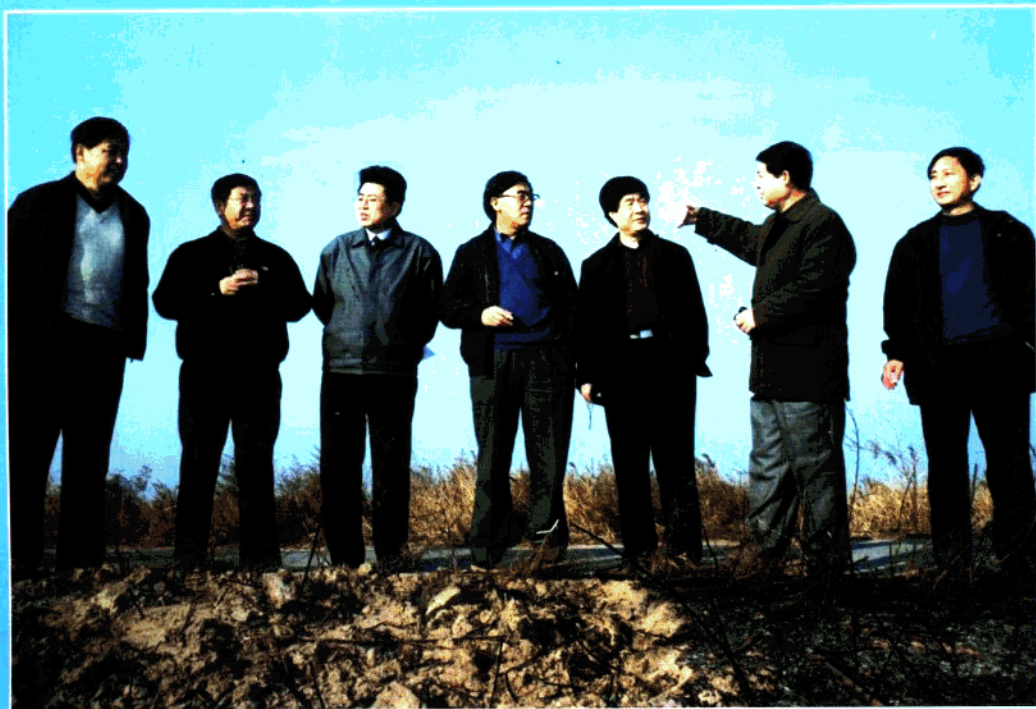
河北衡水湖自然保护区

科学考察报告

中国农业科学院农业自然资源和农业区划研究所
中国林业科学研究院生态环境与保护研究所
河北衡水湖自然保护区管理处

2002年1月12日

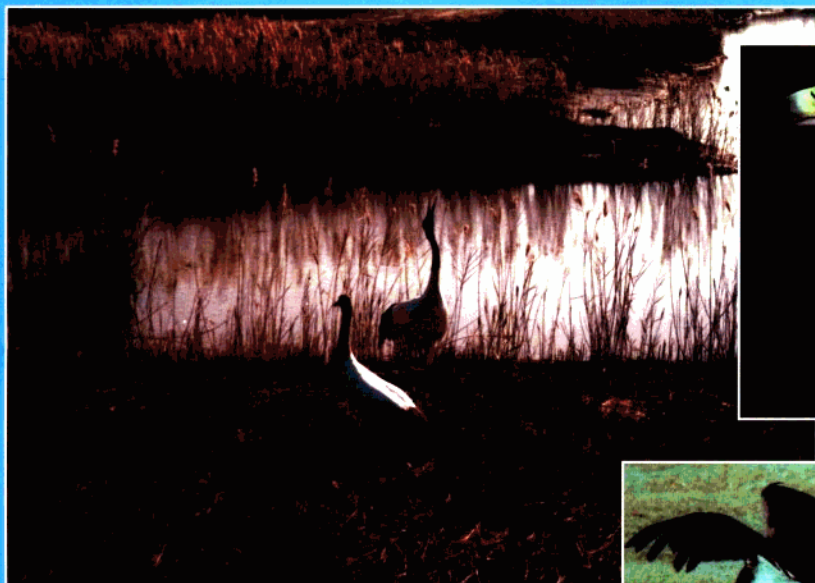
国家林业局领导视察并研究衡水湖湿地保护工作



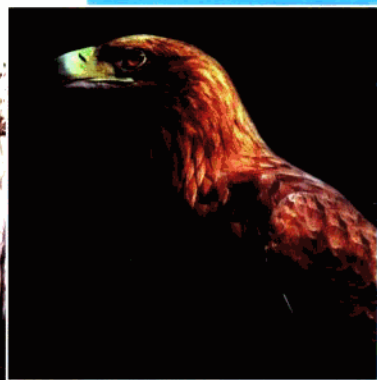


衡水湖湿地各种鸟类

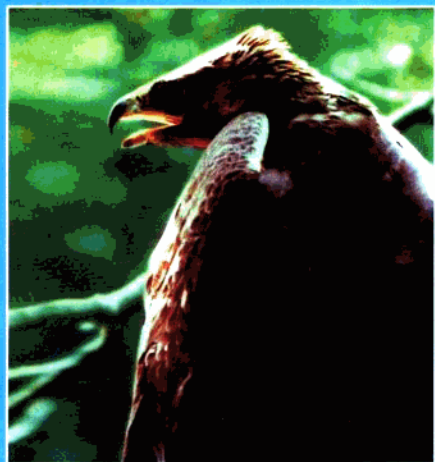




丹顶鹤



金雕

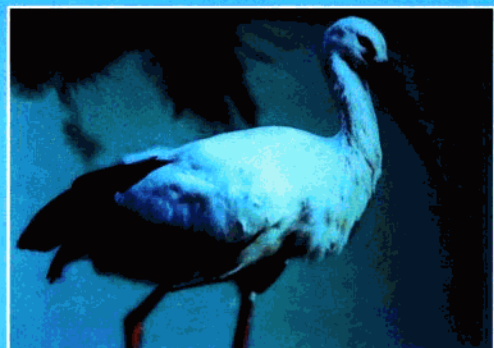


白肩雕

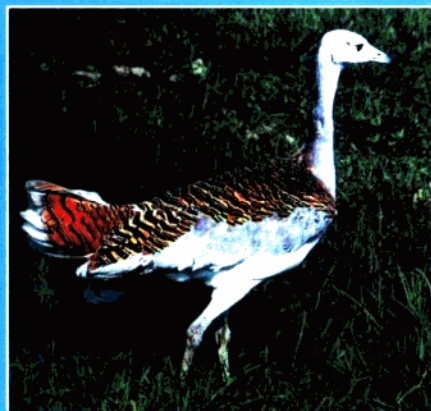


黑鹤

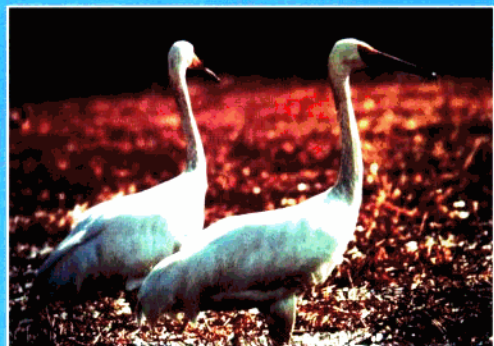
国家一级保护鸟类



东方白鹤



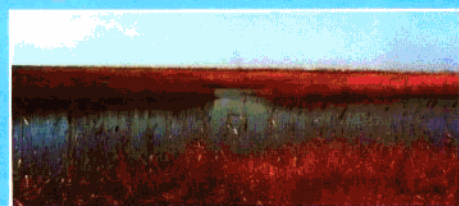
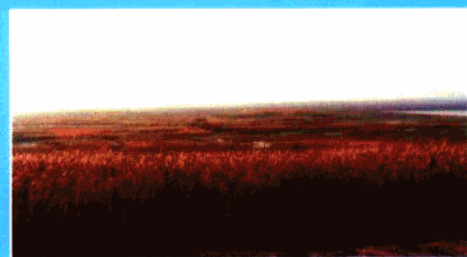
大鹤



白鹤

衡水湖湿地
柳絮翔水榭

生态景观





PDG

衡水湖湿地

鸟类与生态概貌



河北衡水湖自然保护区科学考察报告

领导小组名单

组 长:

王郑敏 衡水湖自然保护区管理处 处 长

成 员:

刘青民 李宏凯 刘振杰 孙胜利 王新霞

项目负责人:

王 兵 王郑敏

主要执笔人员:

王 兵	中国林科院生态环境与保护研究所	副研究员
张锡津	中国林科院生态环境与保护研究所	副 所 长
苏化龙	中国林科院生态环境与保护研究所	副研究员
孙大川	中国科学院植物研究所《生物多样性》编辑部	编 辑
曹玉萍	河北大学生命科学院	教 授
李宏凯	河北衡水湖自然保护区管理处	高 工
刘振杰	河北衡水湖自然保护区管理处	高 工
王新霞	河北衡水湖自然保护区管理处	助 工

孙胜利 河北衡水湖自然保护区管理处

科 长

刘青民 河北衡水市林业局

科 长

前 言

衡水湖自然保护区位于河北省中南部的衡水市境内，面积18787hm²，是由草甸、沼泽、水域、林地、滩涂等多种生境组成的天然湿地生态系统，是多种候鸟南北迁徙不同路线的密集交汇区，是许多珍稀濒危鸟类迁徙路过时的停留栖息地。

自然保护区内生物多样性十分丰富，在野生动植物资源中，最为突出的是在自然保护区栖息的鸟类种数达286种，其中国家Ⅰ级重点保护的鸟类有丹顶鹤、白鹤、黑鹳、东方白鹳、金雕、白肩雕、大鸨等7种，国家Ⅱ级重点保护的鸟类有大天鹅、小天鹅、灰鹤、白枕鹤、蓑羽鹤、角鸬鹚、斑嘴鹈鹕、黄嘴白鹭、鸱、隼、鹰等珍贵鸟类43种。在保护珍稀物种、维护华北平原内陆淡水湿地生态系统的典型性、稀有性以及重要生态功能等方面具有非常重要的意义。

衡水湖自然保护区因其独特的地理位置和自然景观及保护对象的典型性、稀有性和特殊性，引起了社会广泛的关注。2001年11月4日，江泽民总书记在衡水视察工作期间，十分关心衡水湖自然保护区的建设，并做出重要指示：要搞好宣传，把这片湿地保护好。国家环保总局、国家林业局、河北省委和省政府、衡水市委和市政府以及各级主管部门都对自然保护区的保护管理极为重视，并给予了大力支持。

自2000年由河北省政府批准建立衡水湖省级自然保护区以来，自然保护区管理处通过保护管理、宣传教育和执法检查，使自然保护区的环境得到进一步的改善，从而吸引了越来越多的珍稀水禽来此栖息、繁殖和停留。为摸清自然保护区的自然资源状况，自然保护区管理处组织专业人员并多次邀请国家林业局野生动植物研究与发展中心、中国农业科学院农业自然资源和农

业区划研究所、全国鸟类环志中心、中国林业科学研究院生态环境与保护研究所、中国科学院人与生物圈计划委员会、中国科学院地理所、清华大学、北京师范大学、河北省科学院地理所、河北大学和河北师范大学、衡水师范专科学校等单位的专家教授，对自然保护区野生动植物资源进行实地考察，并查阅相关资料，组织编写出《衡水湖自然保护区科学考察报告》。在此我们对参加科学考察的所有专家、学者及有关单位表示衷心的感谢。

河北衡水湖自然保护区科学考察报告编写组

二〇〇一年十二月二十一日

目 录

前 言.....	3
第一章 综述.....	7
第二章 自然环境.....	13
第一节 地质.....	13
第二节 水文.....	17
第三节 气候.....	23
第四节 土壤.....	27
第三章 社会经济状况.....	31
第四章 植物资源概况.....	33
第一节 植物区系研究.....	33
第二节 植被类型.....	41
第三节 植被演替.....	45
第五章 动物资源概况.....	48
第一节 昆虫资源调查.....	49
第二节 鱼类资源调查.....	51
第三节 两栖爬行动物资源调查.....	52
第四节 鸟类资源调查.....	53
第五节 兽类资源调查.....	60
第六章 科学研究.....	62
第七章 资源价值.....	64
第八章 评价与建议.....	72

主要参考文献.....	81
附表1: 社会经济状况表.....	82
附表2: 鸟类分类名录表.....	84
附表3: 各级保护鸟类表.....	99
附录(1-11): 动植物名录.....	108
附图1: 自然保护区地理位置图	
附图2: 自然保护区植被分布图	
附图3: 自然保护区水文地质示意图	
附图4: 自然保护区水系图	
附图5: 自然保护区地貌图	

第一章 综述

衡水湖俗称“千顷洼”，又叫“千顷洼水库”，历史文献记载，周定王五年（公元前602年），黄河在河南杞县一带决口改道，冲刷形成了一片洼地，汉代至清代两千多年间，衡水湖名称多变，直到1958年，才定名为衡水湖。

1 衡水湖的历史

1.1 自然成因

衡水湖是与冀中南平原相伴形成的，由黄河、漳河、滹沱河、滏阳河四条古河道冲积产生。历史上，衡水湖是古代广阿泽的一部分，广阿泽包括任县的大陆泽和宁晋县的宁晋泊。经过沧桑变迁，衡水湖才作为一片12000hm²的自然蓄水洼地相对稳定下来。

1.2 衡水湖的治理史

据文字记载，隋朝，冀州州官赵奕在冀州城东修建赵奕渠（盐河）。唐贞观十一年，冀州刺史李兴利用赵奕渠灌溉农田。清乾隆年间，直隶总督方敏恪“导（湖水）使入滏（阳河）”，“建石闸三孔，宣泄得利”。清光绪十年，冀州知府吴汝纶开“吴公渠”，“泄积水于滏、变沮洳斥卤之田为膏者且十万亩”。

衡水湖历史上虽有过治理，但限于历史条件 and 生产力水平，其状况基本上是：“岁久堤坏，水无所出，夏秋潦水交集，汪洋数十里，甚为民患。春涸，不生五谷，为产盐之区”。

衡水湖造福于民是在新中国成立以后。1958年，衡水县（含现在冀州市、枣强、衡水、武邑四县）兴建衡水湖引蓄水枢纽工程（始称衡水湖）。包括

南起冀州北关北至桃城吴杜村的 19 km 围堤和东起徐南田西至后韩的 5 km 中隔堤以及冀（州）码（头李）引水渠。1965年，河北省兴建滏阳新河和滏东排河工程，两河自衡水湖北部穿过，将面积为12000hm²衡水湖切去4500 hm²，余下南部7500hm²。1972年，冀州市在衡水湖东南部建围堤，修建了冀州小湖。1973-1978年，衡水湖区组织衡水、冀州市、武邑三县扩建衡水湖及配套工程，填筑围堤、隔堤和东西两岸堵口以及村台、村路，开挖截渗排碱工程，疏浚东羨至冀州南关1620hm²的冀码渠，兴建了东、西羨引水枢纽闸涵。1985年，衡水地区动员衡、冀、枣、武、景、故6县，开挖了卫运河（故城建国镇）—衡水湖的“卫一千”渠，引黄入湖，为衡水湖蓄水提供了水源保障。

2 自然地理概况

2.1 地理位置

衡水湖自然保护区位于河北省中南部，地处东经115° 28′ 59″ ~115° 41′ 40″，北纬37° 32′ 14″ ~37° 41′ 25″。东西宽平均15km，南北长12.5km，总面积18787hm²。涉及衡水市桃城区和冀州市2个区、市。

2.2 地质

2.2.1 地层

本区属华北平原沉降带（华北拗陷区），分布着巨厚的第三系、第四系地层。地层岩性特征按以老至新的顺序为上元古界、古生界、中生界、新生界。

2.2.2 地貌

衡水湖自然保护区是河北冲积平原的一部分，西部紧邻滹沱河冲积扇前缘，是古黄河、古漳河、古滹沱河的流经区域，衡水湖湖盆为浅碟状洼地，

湖岸是自然平地，由人工堤将其分为东湖和西湖两部分，东湖平均海拔为18m，西湖平均海拔为19m。

2.3 水文

衡水湖区周边河流都属海河系的子牙河系。主要河流有滏阳河、滏阳新河和滏东排河。滏阳新河是人工开挖的大型行洪排涝河道，河水自西南流向东北方向，行洪能力为 $6700\text{m}^3/\text{s}$ ，衡水湖周围还分布有冀码渠、冀吕渠、卫千渠、盐河故道等河渠。

衡水湖的水源主要有滏东排河、滏阳河来水，“卫一千引水工程”的当地汇水，岳城水库、岗南水库、黄壁庄水库来水和由“引黄济冀”工程引入的黄河水，以及“南水北调”工程实施后的引江水。

2.4 气候

衡水湖自然保护区位于暖温带大陆季风气候区，气候特点是冷暖、干湿差异显著，四季分明，寒旱同期，雨热同季，光热资源充沛，雨量集中，但是灾害天气频繁。

本区年平均气温 13.0°C ，年际变动一般在 $11.5\sim 13.7^{\circ}\text{C}$ ，变幅 2.2°C ；绝对最高气温 42.7°C (1968.6.11)，绝对最低气温 -23°C (1972.2.6)。 $\geq 0^{\circ}\text{C}$ 、 5°C 、 10°C 积温分别为 4902°C 、 4778°C 、 4443°C 。全年无霜期191天，太阳辐射总量 $125.83\text{千卡}/\text{cm}^2$ ，年均日照时数2642.8小时，多年平均年降水量为518.9mm。

2.5 土壤

土壤是指地球表面具有一定肥力，能够生长植物的疏松表层，是在成土母质、气候、地形、生物和时间等因素综合作用下形成的，是一个独立的地质历史自然体。自然保护区境内的土壤大体归纳为2类：潮土和盐土。湖东

岸以中壤质潮土和轻壤质潮土为主，有少量盐化潮土。湖西岸以沙壤质潮土为主，有部分沙壤质轻盐化潮土。成土母质为河流沉积物，沙、壤、粘质俱全。地下水直接参与成土过程，表土和底土有潜育化现象。土壤有机质含量湖区大部分为Ⅱ类（0.7—1%），少量为Ⅳ类（<0.6%）。

3 生物资源概况

3.1 植物资源

衡水湖自然保护区地处北温带，目前发现植物有71科、231属、370种，其中苔藓植物3科4属4种，蕨类植物3科3属5种，裸子植物1科1属1种，被子植物64科223属358种（单子叶植物11科50属76种，双子叶植物53科173属284种）。

按照《中国植被》区划，衡水湖自然保护区为温带落叶阔叶林区域，本区植物区系以温带成分为主。湿地是水生植物赖以生长的优良场所，区内水生植物种类有15科35种。

3.2 动物资源

衡水湖自然保护区动物群带有明显的古北界动物特色，东洋界成分开始向北渗透。本区共有动物资源549种，其中昆虫类194种，鱼类26种，鸟类286种，两栖类6种，爬行类11种，兽类17种，区内还有浮游动物174种，底栖动物23种。

在《国家重点保护野生动物名录》中，属于国家Ⅰ级重点保护的鸟类有7种：丹顶鹤、白鹤、东方白鹳、黑鹳、金雕、白肩雕、大鸨；属于国家Ⅱ级重点保护的鸟类有43种：大天鹅、小天鹅、鸳鸯，灰鹤、白枕鹤、蓑羽鹤，斑嘴鹈鹕，黄嘴白鹭、白琵鹭，角鸬鹚、赤颈鸬鹚；鸢、凤头蜂鹰、苍鹰、乌雕、白尾鹞等；猎隼、游隼、红脚隼、红隼；红角鸮、灰林鸮、雕