

玄武年鉴

1986

南京市玄武区《玄武年鉴》编辑组

玄武年鉴

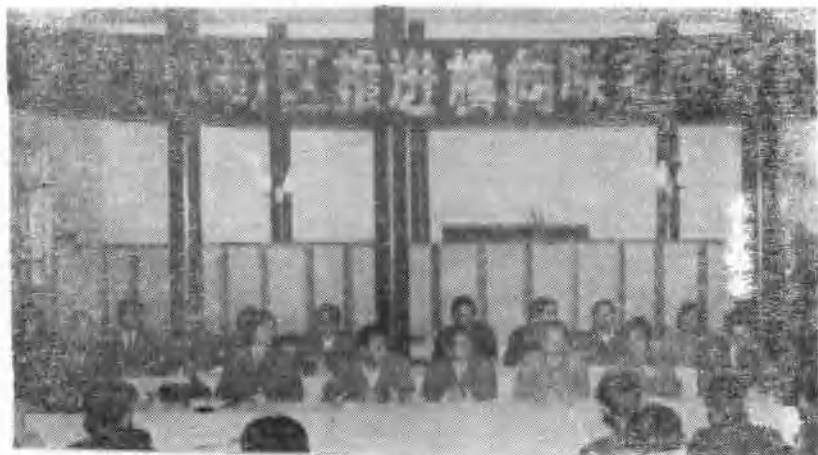
1986

南京市玄武区《玄武年鉴》编辑组



玄武区位于紫金山西南部，所辖玄武湖是南京市著名的风景游览处

SNS 85/01



由玄武区委、区政府发起召开的11县(市), 区推进横向经济联系商讨会, 于1986年10月在玄武区举行



1986年2月, 区人大代表、政协委员开始全面视察区政府工作。图为区人大代表、政协委员视察南京广播器材二厂



由玄武区科技实验中心研制的HCC-1型霍尔效应测磁仪，
1986年12通过国家教委主持的产品鉴定



南京玩具厂生产的布绒玩具，是玄武区出口重点产品



全区最大的综合性商场—珠江商场于1986年12月正式开业



区粮食系统引进的意大利冰淇淋机，生产的各式冰淇淋产品深受群众欢迎



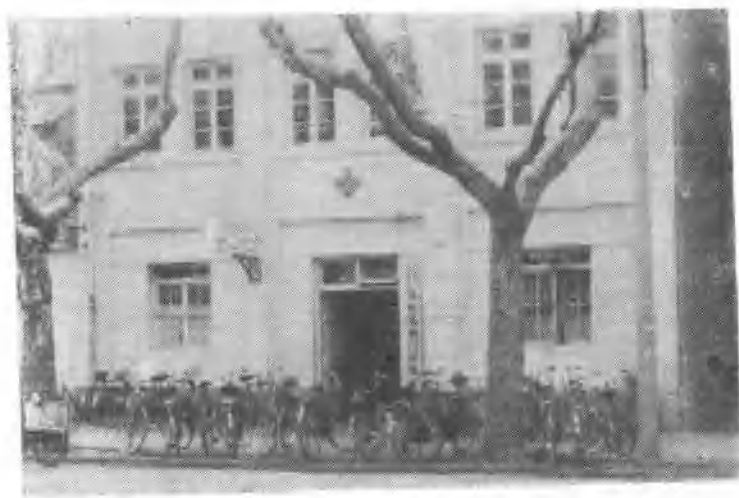
南京第九中学新建的教学、实验楼



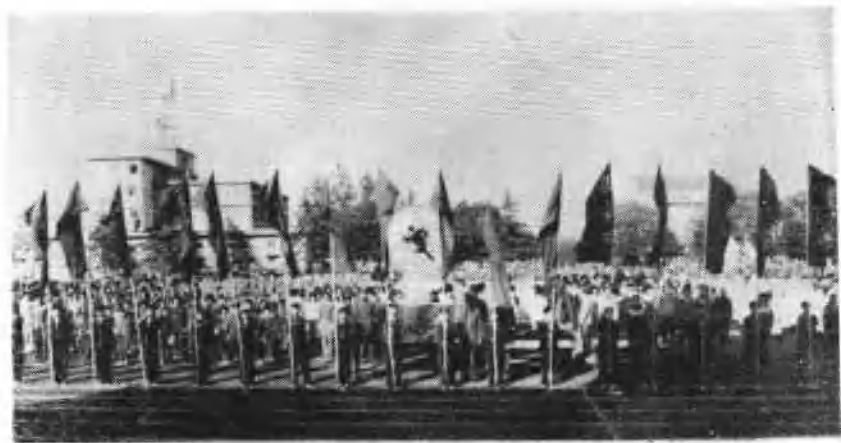
玄武区少年宫



全省第一个个体户职业学校—玄武区个体户业余职业学校于1986年11月开学



南京市玄武区中医外科门诊部是全市第一家中医外科专科医院



玄武区第二届职工运动会开幕式



后宰门住宅小区的高层居民住宅楼



九华山公园



位于和平公园内的和平少女塑像

尊重史实 服务改革

——《玄武年鉴》序

陈书林

《玄武年鉴》（1986）在全体编辑人员的努力和全区各部门的支持下，已顺利完成了编辑工作，这是玄武区1987年社会和经济发展的三十项奋斗目标中完成得较好的工作之一。

《玄武年鉴》（1986）的编辑工作比以往有所进步，主要是，第一，篇幅有所增加，较充分地反映了一年来全区的工作情况和特点；第二，编写水平有所提高，使全书较符合年鉴的特征；第三，编排次序有所调整，使全书体系更臻完善。全书的不足之处是在繁简、取舍上下的功夫不够，尚未达到“求特不求全”、“繁简得当”的要求。

当今的时代是改革、开放的时代，百业振兴、竞相前进是这个时代的特点。党的十三大制定了社会主义初级阶段的基本路线，制定了政治体制改革和经济体制改革的方案，这是我们当前一切工作的出发点和落脚点。《玄武年鉴》不失时机地把我区各方面工作的新进展、新情况、新成绩、新特点逐年记载下来，汇编成册，集百科于一卷，为改革服务，为各方面借鉴、存史、教化服务，这是一件十分必要和十分有意义的工作。希望参加编辑工作的全体同志，在此基础上再接再厉，把今后的年鉴编得更好，成为名符其实的工具书、资料库。

编辑说明

《玄武年鉴》(1986)是继《玄武年鉴》(1985)之后续编的,编辑工作以区政府办公室、区档案馆为主,并从各部门聘请一批特约编辑参加了编写工作。全书共分20篇:1.特载;2.专文;3.概况;4.政治;5.政法;6.人民武装;7.综合经济;8.工业;9.商业、服务业;10.城市建设;11.城市管理;12.教育;13.卫生、体育;14.科技、文化;15.社会生活;16.街道;17.玄武区大事记;18.统计资料选编;19.文件选编;20.附录。

在总体设计方面,1986年本与1985年本相比,有三个方面的改进:1.扩大了类目,由原来13篇改为20篇,其中新增加的篇目有特载、专文、人民武装、统计资料选编等,由综合篇改为分类篇的有经济篇改为综合经济、工业、商业服务业等篇,城建城管篇改为城市建设、城市管理等篇。2.调整了部分分目的内涵,尽量减少分目之间的重复交叉。3.加重了条目成分,较充分地反映了一年来全区各条战线上的新成就和新特点,并增加了单位简介的条目。

在编辑方法上,仍采用类目编辑法,由类目、分目、条目三个层次组成,其中条目是记载客观事物的主体。类目、分目、条目的符号分别用汉字数字、间隔号和方括号。

本书所列资料均由各部门提供,由主笔人、责任编辑、总编三个层次共同汇编而成。年鉴中所列各项数字,分别以区人大文件、区计经委有关资料和各主管部门提供的数据为准。全书在总编之后,各分管区长进行了审查,陈书林区长进行了总审。

在编写过程中,得到全区各方面的大力支持,但由于整个工作仍处在探索阶段,加上编辑人员水平有限,差错遗漏和不符合要求之处仍有不少,衷心希望各界人士批评指正,以便我们今后把这项工作做得更好。

目 录

一、特载

政府工作报告.....	陈书林 (1)
-------------	-----------

二、专文

探索搞活街道的新路数.....	李向群 (29)
地区实施目标管理, 服务功能显著增强.....	陈书林 (34)
城区商业行政性公司改革探索.....	余建东 (37)
围绕大局开展活动.....	祝 辉 (41)

三、概况

· 地区概貌 ·

综述.....	(45)
---------	--------

· 机构设置 ·

中共南京市玄武区委员会.....	(46)
中共南京市玄武区纪律检查委员会.....	(48)
区委各部门直及属部门.....	(47)
南京市玄武区人民代表大会常务委员会.....	(48)
南京市玄武区人民政府.....	(49)
区政府各部门.....	(49)
政协南京市玄武区委员会.....	(53)
南京市玄武区人民法院.....	(56)
南京市玄武区人民检察院.....	(56)

南京市玄武区人民武装部.....	(56)
群众团体.....	(56)
民主党派.....	(57)
街道办事处.....	(58)

四、政治

· 中共玄武区委 ·

精神文明建设实行目标管理.....	(61)
抓党风促行风带民风.....	(61)
整党工作.....	(62)
学习贯彻中共中央《关于社会主义精神文明建设指导 方针的决议》的精神.....	(63)
试行民主考评干部制度.....	(63)
举办青年建党积极分子学习班.....	(64)
落实知识分子政策工作.....	(64)
提高党员素质,发挥基层党支部的战斗堡垒作用.....	(64)
宣传、落实党的统一战线工作.....	(65)
积极做好侨台属工作.....	(65)
举办干部理论培训班.....	(66)
中央党校函授管理站工作.....	(66)

· 玄武区人大常委会 ·

玄武区第十届人民代表大会第三次会议.....	(66)
玄武区第十届人民代表大会第四次会议.....	(68)
玄武区第十届人大常委会会议.....	(68)
区人大常委会各工作委员会工作情况.....	(70)
加强与外地人大的横向交流.....	(71)

·玄武区人民政府·

- 全区经济和社会发展实行目标管理…………… (71)
- 加强横向经济联合…………… (72)
- 公益设施社会化试点…………… (74)
- 加强人事管理…………… (75)
- 深化街道改革…………… (75)

·政协玄武区委员会·

- 区政协四届三次会议…………… (77)
- 区政协四届四次会议…………… (77)
- 区政协历次常委会…………… (77)
- 区政协委员全面视察、评议区政府工作…………… (78)
- 举办“祖国统一、人人有责”摄影展览…………… (79)

·群众团体·

- 整顿工会组织和创建先进职工之家…………… (79)
- 组织职工开展立功立志、技术交流活动和各种形式劳动竞赛…………… (80)
- 加强企业民主管理，发挥参政议政作用…………… (80)
- 关心职工生活，扎扎实实为群众说话办实事…………… (81)
- 全区共青团组织概况…………… (81)
- 开展“立足本岗位，创优秀成绩”活动…………… (81)
- 举办《玄武新姿》摄影展览…………… (82)
- 中小学共青团、少先队工作…………… (82)
- 全区妇女组织概况…………… (83)
- 提高妇女素质…………… (84)
- 家务劳动社会化…………… (84)
- “五好家庭”评比活动…………… (85)

少儿工作	(85)
------	--------

五、政法

· 人民法院 ·

严厉打击严重刑事犯罪和严重经济犯罪	(87)
积极开展民事审判，增强安定团结	(87)
积极开展经济审判，为经济体制改革和经济建设服务	(88)

· 人民检察 ·

加强经济检察，打击经济犯罪	(89)
刑事检察工作严格依法，把好质量关	(90)
认真办好法纪检察和群众控申案件	(91)
履行对监管单位执行法律、政策的检察	(92)

· 社会治安 ·

继续深入开展“严打”斗争	(92)
认真落实社会治安综合治理的各项措施	(94)
认真做好全区颁发居民身份证工作	(95)

· 司法行政 ·

全区十一万人参加普法教育	(95)
完善责任制，加强人民调解工作	(96)
积极办理公证业务	(97)
玄武区法律顾问处简介	(97)

六、人民武装

· 人民武装 ·

人武部由军队建制改为地方建制	(99)
----------------	--------

民兵和预备役建设	(99)
征兵工作	(100)
开展“以劳养武”活动	(100)
发挥民兵在两个文明建设中的作用	(100)

· 人防 ·

概述	(101)
工程建设在质量、工效、水平上有新突破	(102)
人防工程平战结合利用效益进一步提高	(102)
人防工事向规范化、科学化管理迈进	(103)
深入开展“三防”教育，配合组建人防专业队伍，积极做好人防战备保障工作	(103)
区人大代表首次视察人防工作	(104)

七、综合经济

· 综述 ·

1986年全区经济概述	(107)
-------------	---------

· 财政 ·

概述	(110)
积极支持各项事业的发展	(111)
搞好开源节流，增强财政活力	(112)

· 税务 ·

概述	(113)
加强支帮促工作，促进企业发展	(113)
开展调查研究，服务于改革	(114)
加强基础工作，保障税收工作的顺利进行	(115)