

涉县地情丛书之一

# 娲皇宫

涉县地名地方志办公室编

# 娲皇宮

涉县地名地方志办公室编

# 娲皇宫

涉县地情丛书之一

涉县地名地方志办公室编

---

787×1092毫米 32开 印张4 字数75900

1998年5月第一版 1998年5月第一次印刷

印数1—4000册

邯郸市峰峰新华印刷有限责任公司印刷

邯新内准字〔98〕第178号

## 《娲皇宫》编审人员名录

- 策 划： 李水富 程 印 王富河 李建华
- 审 定： 李午明 常银年 李海田
- 编 修： 赵彩林 马相会 任乃堂 赵江柱  
马玉才 江军利 窦瑞林 李 伟  
申瑞方 邢慧敏
- 工作人员： 江 虹 刘仁生 张肖虹
- 地名地方志  
办公室主任： 任乃堂
- 副 主 任： 赵江柱 赵彩林 马玉才 窦瑞林
- 责任校对： 赵江柱 江军利 李 伟
- 摄 影： 刘四平 窦瑞林 孟建钢



娲皇宫全貌

# 序

涉县地处晋冀豫三省交界，历史文化悠久，风俗民情独特，险山奇峰林立，自然景观和人文景观丰富，开发旅游资源有着得天独厚的优势。尤其是国家级文物保护单位娲皇宫，创建于1400多年前的北齐时期，为汉文皇帝创立，作为北齐文宣帝高洋的行宫，娲皇宫踞山而建，规模宏伟的古建筑从山下延绵至山上，巍巍壮观，风景秀丽，属涉县九景之最。主体建筑吊庙以铁索悬于山腰，背靠绝壁，雕梁画栋，构筑严谨，雄奇壮观，气势非凡。娲皇宫外山崖上，有摩崖刻经6部，137万余字，其中有四部是中国最早的石刻经文，被誉为“天下第一（壁）经群”，是中国乃至世界佛教典籍中极为珍贵的史料。女娲补天的动人传说，更使娲皇宫弥漫着神秘的色彩。奇特的朝圣风俗，也为娲皇宫增添了一道扑朔迷离的风景线。

涉县地名地方志办公室编写的《娲皇宫》一书的出版，作为发展旅游的配套服务项目，开展得非常及时，很有必要。是一部展示涉县历史文

化资源的专著，是宣传、普及涉县历史文化知识的教材，是涉县地情丛书之一。在科学介绍娲皇宫的规模特点、历史沿革、建筑风格的同时，穿插记载有美丽动人的神话传说，可读性强，有助于人们更全面更深层次地了解娲皇宫，欣赏娲皇宫，对研究古代历史、文化艺术、建筑及佛教具有一定的科学价值，定会收到良好的社会和经济效益。

在向该书的出版表示祝贺的同时，也期望地名地方志办公室今后多出快出介绍涉县的好书，将涉县的历史文化勾画点缀，浓缩于书，更好地宣传涉县，认识涉县，开发涉县，让涉县历史文化资源转为生产力。

中共涉县县委书记      杨志科

涉县人民政府县长      王社群

一九九八年五月

## 目 录

娲皇宫概况	(1)
朝元宫	(7)
天王殿	(7)
大乘殿	(8)
三官庙	(9)
华佗庙	(10)
停驂宫	(11)
歇马殿	(11)
陈列室	(13)
广生宫	(14)
子孙殿	(15)
十八盘	(17)
吕仙祠	(19)
凤仙桥	(20)
水秀亭	(20)
山明亭	(21)
望漳亭	(21)
眺峰亭	(21)
娲皇宫	(23)
娲皇阁	(23)
山门	(30)



皮疡庙 .....	(30)
古中皇山壁碑 .....	(33)
梳妆楼 .....	(33)
钟鼓楼 .....	(35)
功德祠 .....	(37)
眼光、蚕姑洞 .....	(38)
<b>摩崖刻经</b> .....	(42)
<b>娲皇奶奶的传说</b> .....	(45)
抔土造人 .....	(46)
女娲笙簧 .....	(49)
女娲送子 .....	(50)
炼石补天 .....	(51)
占地移山 .....	(54)
赐匾辩贞 .....	(55)
<b>附 录:</b>	
娲皇宫诗文辑录 .....	(58)
娲皇宫碑刻选录 .....	(71)

## 娲皇宫概况

娲皇宫为国家重点文物保护单位。在涉县城西北约15公里的索堡村东唐王蛟内。它依山就势，座东向西，其奇特巧妙的地形选择，匠心独运的建造艺术，别具一格的梵宫巍宇，扑朔迷离的奉祀祈祷，名贯秦晋，声传豫鲁，千百年来招引着无数南北往来慕名好游之客和蒙迷远遥朝山进香的善男信女。

娲皇宫始建于北齐，迄今已有一千四百三十余年。为文宣皇帝高洋在位时（公元550—560年），多次往返太原——临漳之间所建途中憩息之行宫。《涉县志》载：“北齐文宣皇帝高洋自邺返太原，尝道经山下，起离宫以备巡幸。”又载：“北齐离宫在唐王山麓，文宣帝高洋性侈，好土木，往来晋阳所过多起离宫，又信释氏，喜刻经像，山上遗迹尤存。”娲皇宫是一处古代神庙建筑群，分山上、山下两大部分。山上是娲皇宫的主体建筑，占地面积达1437平方米，建筑面积为432.8平方米，充分利用了山崖下的一个半圆形石坎。建筑安排紧凑、奇巧，有娲皇阁（三阁楼）、梳妆楼、钟楼、鼓楼、迎爽楼、木牌坊、皮痒庙、水池房、六角亭、灵官庙及山门大小建筑12座。此外，还有摩崖石刻经、眼光、蚕姑洞石窟等古迹。山下有朝元宫、停驂宫、广生宫和碑坊等。娲皇宫山上、山下整个建筑群基本保存完整，共有房屋建筑一百三十五间，历代石碑达七十五通，总共占地面积约七十六万平方米。

其天然独特的地形特点，构成了前列漳水似玉带，背靠山崖若锦屏，左托飞天峰，右倚凤凰山，群峰拥翠处，险崖抱奇观，琼楼高悬景，飞俨天市边；朝雾阁边生，晚霞照紫烟，仙境幽雅地，蓬莱妙趣传的奇特景观。娲皇宫胜地就势布局，浑然一体的精湛建造艺术，充分体现了我国古代劳动人民的聪明、智慧和创造才能。是一组极其珍贵的历史文物。

娲皇宫随时兴废，历尽沧桑。据记载，初仅“三石室，刻数尊像。”后历代多次重修建、续建，其建筑规模和奉祀香火都逐渐扩大，香火地外租达两顷之多，可以说，周围土地尽为娲皇宫所有。内住道士七、八十人，有碾、磨房三处，喂养驴、骡、马数十匹。但也因世事骤变，包括火灾、地震以及战乱人为的破坏等，致殿宇数度圯颓，荒无人居。据初步掌握，历史上大小修葺达三十余次，仅明、清两代就几次毁于大火，几次作了重建。明万历三十六年（公元1608年），“大火，寸木片瓦俱成灰烬。”这次火灾后的重建，券宝顶、创阁楼施工持续了十余年。清顺治十六至十八年（公元1659—1661年），创建水池房，重修了皮疡庙。康熙六年（公元1667年），新建停驂宫；二十一年，创建梳妆楼，改建了三阁楼。嘉庆元年至三年（公元1796—1798年）又翻新庙堂，盘路桓墙，使娲皇胜地焕然一新。不幸，清咸丰二年（公元1852年）再次火起，山上、山下所有宫庙殿宇葬入烟海。今朝元宫存咸丰二年十二月吉日谷旦残碑记载：“壬子岁三月望日，突然火举，凡楼台殿荡然无存。”这次火灾后的重建，前后历时二十余年，使山下建筑群恢复了原貌。山上建筑群

自咸丰二年七月兴工，除钟、鼓二楼未灾外，被灾之古洞、祭阁、妆楼、亭、殿等原建筑重建一新。并增建拱券圆门一座，两旁砖刻楹联，上书“凤山名隆三岛”下书“神仙势压十州”，横书“蓬壶仙境”，圆门内又建牌房一座，上书“娲皇古迹”，入山门再建抱厦三楹，名曰“憩云”，以便进香者于此解襟憩息。又在娲皇阁南侧，增建迎爽楼即为官绅至此祭祀、养神、更衣之所。此外在盘道增建碑坊五间，内立石碑 24 通，以彰善施之功。现在娲皇宫所保留的全部建筑，基本上都是清咸丰二年火灾后重建和新建的。1937 年，日军侵入华北后，娲皇宫也同样遭受了外患的洗劫，朝元宫正殿和近大殿的部分建筑物被日军焚于一炬。后来，“破除迷信”运动，又拆掉了部分祀庙砸毁了各殿泥塑神胎，保存千余年的石雕神像也身首异处，手足搬家。十年内乱中的“破四旧”，已遍体鳞伤的娲皇宫又遭到动乱的无情破坏，殿脊陶兽摧尽，珍贵的壁画被涂，使这笔劳动人民千百年来创造、遗留下来的宝贵文化遗产，殿圯衰朽，残墙断壁，垂檐掉角，野草封门，栏楹颓然，神不守舍。娲皇宫饱经风雨的坎坷历史，也是我们中华民族一个时期兴兴衰衰的历史见证。1976 年以来，党和政府加强了对这一古建筑的维修与保护。有关部门年年拨出专款，陆续对所有殿、阁进行了调檩补椽、整檐换顶等修葺，特别是对珍贵的北齐摩崖石刻经加额坊进行妥善保护。从 1986 年到现在，又重修新彩绘了各殿，妆金塑像，增建碑坊、六角亭，设旅馆、架桥梁、铺道路，并沿十八盘围筑花墙，累计修缮费用十余万元，使之又恢复了“倚岩凿险、结构凌虚、金壁灿然、望若霞

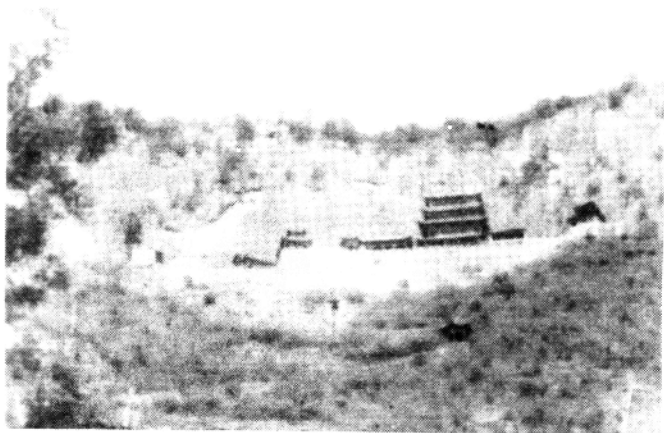
蔚”的原貌。

娲皇宫，因祀古代神话中的女娲氏得名。又因主宫在山上，俗称奶奶顶。也因其位于县城西北，称西顶。女娲的名字始见于《楚辞·天问》。女娲的神话故事，最早见于《淮南子·览冥篇》，而后《路志》、《独异志》均有所载。耐人寻味，感人动听的故事有“女娲与伏羲”、“女娲造人”、“女娲补天”、“女娲笙簧”等。传说，女娲是开天辟地的造物之神，她与伏羲系同胞兄妹，俱人头蛇身，为立世界兄妹成婚。至今在娲皇宫山上建筑群的圆门内，有北齐石碑“古中皇山”四个大字，并在碑首雕女娲伏羲交尾图。此外，在当地民间流传的还有“女娲与唐王”、“唐王咬老奶奶看远不看近”等诸多的美丽神话传说。史书记载和民间传说，皆奉女娲是抟土造人、送子继嗣、通婚姻、别男女、立人伦，生万物、补苍天、正四极、颀民生、有盖世之功的女性神圣。《淮南子·览冥篇》载：“考其功烈，上际九天，下契黄垆，名声被后世，光辉熏万物。”如此法无与伦比，开宇宙，立世界的神圣，赢得多方立庙大祀大奉，愿女娲佑护一方生灵。善男信女没福的求福，没儿的求子，有疾的求治，有冤的求昭，有灾的求解，耕田的求收，经商者求利，文求登科，武求上榜，虽然各愿所欲，但人心所向福、禄、贞、祥俱至，物阜民丰常在。历代封建统治者正是利用人们不知怎样向往幸福和争取自由这一点，利用“神化”来压迫、剥削劳动人民。然而，不懂科学，被“神”所迷的人们，难以明白：众志成城克服困难的精神，是真正的造物之神。

娲皇宫每年农历三月初一到十八日是庙会。相传，三

月十五为女娲神诞之日。其时，青芽正发，桃花正艳，和风送暖，春满人间，四方八地的男施主、女善人乘车者有，数日徒步以显其诚者有，更有观光的旅游者和借机贩卖的商贾云集于此，浩如人海。《涉县志》载：“娲皇祀以彰德一郡言之，如安阳、内黄、林县皆有庙，而尤以在吾涉者香火为盛……。春之月，相率祈禳于此，各得其所愿欲。自是，西而秦晋，东而青兗，南而豫梁，北而燕冀，不远数千里扶老携幼。享献惟谨，金鼓欢呼之声震动山谷。”新中国成立后，随着科学技术、文化事业的发展和人民群众对事物认识的思想觉悟不断提高，香火日趋减少。娲皇宫对外开放以来，又随着交通条件的不断好转，闻名遐迩，久传不衰的娲皇宫庙会，不但规模胜过从前，而且充满了新的生机。过去以祭祀为主的香火地，现在成了物资交流中心。入三月，大小商品和各种生产工具不知起自何地频繁运往娲皇宫前，山坡、沟壑遍是布蓬，呈现了一片经济交往的兴旺景象。然而，在这里仍难免看到旧时祭祀的场面。终日娲皇胜地鞭炮声回荡山谷，满山的荆棘条上都挂着红布条，犹如满山红叶，说这是给奶奶山披红。从山下到山顶沿盘道尽洒着黄澄澄的小米。令人费解，这大概是：托老奶奶的福五谷丰登，撒些小米来表示一番回敬。娲皇宫庙会，近年来盛况空前，据统计到此游览的人数年胜一年。平均年接待二十余万人次。除那些年年必到的晋、冀、鲁、豫老客外，又增添了四川、湖北、江苏、安徽和来自京津地区的新客，说漫山遍人，摩肩接踵，通晓达旦，繁闹不息，并非言过其实。如潮似涌的人流中，少不了夹带着观念难以更新的老夫老妇，他们手捧

香火，怀揣纸鏢，一盘一叩首，内心的虔诚，大口的气喘，缓重的步伐，不达目的不罢休的决心，直至山顶主宫，焚香祷告、祈求吉祥。娲皇庙会前延后续长达二十余日。虽没有当年巫婆跳神的金鼓噪杂，一改过去许愿、还愿的响台大戏，但鞭炮的脆炸声，扶老携幼的招呼声，车辆的马达声，穿行人群中的叫卖声，终日使这个山谷欢呼一片，尤如开锅沸腾。若恰逢其时登娲皇楼远眺，此情此景，即使烦闷消沉之君，也心旷神怡，顿起燃鞭助兴之心，实感不枉此行。



娲皇宫全景

## 朝元宫

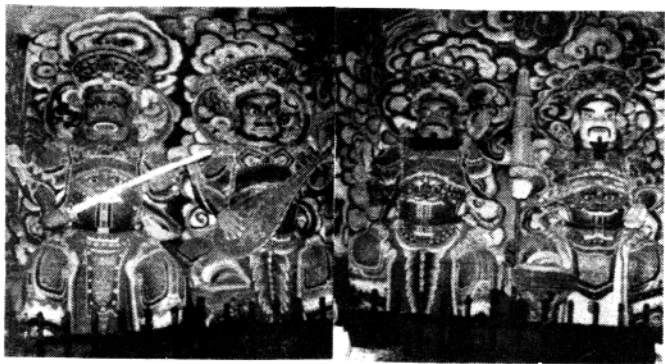
朝元宫是人娲皇胜地朝山进香的第一宫。是山下古建筑群最前面的一组建筑。以往到娲皇宫走不通车辙，粗石铺面的旧道，须先经过朝元宫才能依序向上到达山顶。

朝元宫创建于清康熙四十一年（公元1702年），原名大悲准提庵，光绪十六年改名朝元宫，1938年被侵华日军付之一炬，现存建筑均为近年恢复。原宫为四合殿堂式建筑，五间穿堂大殿庙门朝南，殿内中间为过道，泥塑立像四大天王，各持兵器，分立两厢。殿外连接四柱出廊，飞檐斗拱的门厦，厦前是雕石栏杆望柱的三孔引路拱桥，虽路窄桥短，但青石铺表的路面，刻石雕花的构筑，显得古风流芳，幽雅点缀。

**天王殿** 1992年恢复，殿内中间为过道。面阔三间，前后出廊，硬山顶。

四大天王，印度古神话说，东西南北四方天，均有一神掌管，尊称为王。分别为东方持国天王、南方增长天王、西方广目天王、北方多闻天王。四天王的法器寓有吉祥之意，南方增长天王的宝剑，舞动生风，东方持国天王的琵琶，谐音要调，北方多闻天王宝伞能挡雨，西方广目天王缠绕一蛇，为降服归顺，合起来为“风调雨顺”四字，反映了古代劳动人民的美好祝愿。





四大天王

## 大乘殿

1992年恢复，大殿前有出廊，面宽五间，进深二间，为悬山顶建筑。殿内祀维那神木雕像，俗称千手千眼佛。“维”，纲维，意为统摄僧众；“那”梵文羯摩陀那之略，意译“授事”，汉梵并举为“维那”，旧称“悦众”、“寺护”等。有关“维那”，《高僧传》《百丈清观》二书均有所载，认为是主管僧众庶务，威仪纲纪的神圣。佛经上说，观世音菩萨神通广大，为化度众生而变现种种形相，千手千眼佛乃主要形相之一。在民间，却说他是妙庄王的三女儿妙善，因誓不嫁人被父逐出家门，得道成仙。一日，妙庄王病危，她化作道人，为父医病，说：“此病两种医法，一是吃亲生女儿的眼和手，二是到清华寺求清华道人设法医治。”两个大女儿一听，仓惶逃离娘家。妙庄王无奈，只得到清华寺请清华道人。道人便将自己的手眼赐于他。妙庄王一惊，举目一望，原来清华道人就是三女儿妙善，眼和手都已失去，不禁痛哭流涕，仰天长呼：“还我女儿全手全眼。”不料被人们听成千手千眼，