

扶風縣金融志



一九八九年十月



金融志领导小组、县志办领导及编志等人员合影



前排左至右：	刘权礼	李 煦	李世魁	刘兆义
	刘好礼	李天侠	姚新颖	
后排左至右：	郭宗智	王治洲	刘民生	杨致祥
	杨秀玉	成喜贵	杨三信	

扶 风 县 金 融 志

(内部资料)

主 编：扶风县金融志领导小组

刘好礼、王全孝

李天侠 陈佩仁

李 煦、刘民生

编 撰：姚新颖

王治洲

资料采辑：任新华、孙振华、孙 昭

席志杰、郭周绪、袁季方

成克义、姚兴安

定 稿：扶风县志编委会

1988年5月

扶 风 县 概 况

扶风县位于关中平原西部。东邻武功县、杨陵区，西靠岐山县，南接周至、眉县，北连麟游、乾县。地理座标处北纬 $34^{\circ}12'54''$ — $34^{\circ}37'56''$ ，东经 $107^{\circ}45'00''$ — $108^{\circ}03'18''$ 之间。总面积752.55平方公里，80,552户人家，384,746人，其中农业人口360,044人，汉族为主，并有回、满、维吾尔、壮族共157人。全县行政区划为四个镇、11个乡，县人民政府驻城关镇。

扶风县境神农氏时属姜氏国；黄帝时为岐伯国、郟国；尧、舜、商属后稷有邰氏；周属岐邑、王畿；秦汉时属郿、美阳二县地；三国、晋、十六国属武功、美阳二县地；北魏先后属武功、周城二县和美阳、周城二县地；北周建德三年（574）废美阳移周城置三龙县；隋开皇十六年（596）废三龙县属岐山县；唐武德三年（620）析岐山置绛川县；唐贞观七年（633）改绛川县为扶风县，又析上宜及岐山置岐阳县；唐元和三年（808）废岐阳县为镇，辖地并入扶风县；1958年，扶风县并入兴平县；1961年从兴平县析出扶风县至今。1949年7月13日扶风解放，现属宝鸡市管辖。

扶风县是“后稷教稼”开创的农业基地之一，平原面积大；地势北高南低，川原占78.8%，土壤肥沃，光热资源丰富，有八条河流通境，渭河经县境南部，绛水在县境中部，七星河、美阳河自北西南汇入绛水。县北系六盘山余脉，名“乔山”。主峰瓦罐岭海拔1579.8米。境内气候宜人，四季分明，降雨较差，年平均降雨量591.8mm，年平均气温 12.4°C ，全年无霜期平均209天。

解放前，本县经济落后，没有工业基础，农业亦不发达。解放后，特别是十一届三中全会以来，工农业都有很大发展。

工业生产：解放前，仅有几家烘炉、铸造、造纸等私人手工业。解放后，国营、集体企业不断增加，乡、镇、村全业发展很快。全县有机械、电讯器材、电子原件、冶金、建材、陶器、铸造、化工、造纸、皮革、酿造、食品加工、纺织、缝纫、制鞋、制药、印刷、文化用品、工艺美术、大理石开采加工等全业310个，其中

省属2个，市属2个，县属34个，乡镇64个。还有个体企业、手工业户718个。1985年工业总产值8,259.33万元(不含个体户)，其中县属企业总产值2,673.10万元；乡镇企业总产值1,018.03万元。县食品加工厂生产的“法门寺”牌奶粉，荣获国家商业部、全国儿童用品委员会、陕西省政府优质产品奖。年产400多吨，年产值达240多万元，畅销全国二十七个省市。扶风的“公顺和”镰刀刃解放前就闻名西北，经久不衰。扶风县毛巾厂生产170多个花色产品，远销美国、日本、新加坡、缅甸等十三个国家和地区。扶风县农械厂生产的“秦川15型”小四轮拖拉机和变压器厂生产的节能变压器畅销西北，颇受欢迎。

扶风山区面积占21.2%，土地面积占76.2%，水面占2.6%，适宜农、林、牧、副、渔各业生产，是省内商品粮、油、肉、蛋、奶的主要产县之一。现有粮田725,583亩，以种小麦、玉米为主，兼种高粱、豆类、谷稻和油菜、棉花、辣椒、烤烟、蔬菜、药材等经济作物。全县基本上实现了水利化和机械耕作，有宝鸡峡、冯家山等水利工程干渠四条，94.6公里，配套支渠238公里，斗渠689公里，库、塘11座，抽水站250处，机井3,013眼，灌溉西积由解放前的2万多亩增加到60多万亩，占耕地83%以上。有耕、耙、旋、耧、播、收等各种拖拉机配套农机12,000多台(件)，拥有量在全国属比较多的县区。1984年粮食平均亩产488斤，总产40,958万斤，比1949年增长了3.2倍，人均生产粮食1,170斤，1984年油菜亩产平均287.8斤，总产1,925万斤，比1949年增长了14.6倍，1976年出席了中商部油脂会议；1979年省政府授予“农业生产先进单位”的称号。全县有可造林面积17万多亩，现已造林94,188亩，以刺槐、油松为主，经济林有柿子、核桃、苹果等。绛帐镇的“隔年核桃”以早实(一般栽种后隔一年即可结果)皮薄、仁大西饱满，含油率高等特点闻名全国，在林业部和省林业研究所的重视下，经过科学管理，现已推广全国不少省区引种。畜牧业有牛、驴、马、骡、猪、羊、鸡等，现有大家畜20,426头；存栏猪128,042头，羊17,889头，鸡410,620只。扶风的“秦川牛”、“关中驴”闻名全国，1964年被国家农业部定为“秦川牛”、“关中驴”基地县。关中

驴曾出口到缅甸作为种驴。1979年又被定为奶山羊基地县。“法门寺”牌奶粉就是选用近年引进饲养的“莎能”奶山羊奶为原料制成。扶风种植辣椒、西瓜及中药材防风、黄芩、柴胡、杏、桃等历史十分悠久。辣椒生产尤为突出，1984年出口100多万斤，畅销美国、新加坡、港澳等国家和地区，揉谷和绛帐所产西瓜个大(最大达40斤)，皮薄、瓢沙、汁甜，畅销北京、西安、兰州等地。扶风县有几千亩渭河滩地，有取之不尽的砾石、沙子，乔山南起山前800米，有可采石西积30平方公里，青色石灰石含量高达54%，又有各色大理石矿，藏量之大在全省也属少见，是生产水泥、七〇沙、白灰、石材得天独厚的资源，现已建起水泥厂3个，七〇沙厂1个，采石场11个，产品销往兰州、西安、宝鸡等地。本县中部粘土纯，可就地取材生产机砖，扶风砖厂所产机砖，1982年获国家建材局“粘土砖质量良好企业”称号。1981年来连续四年获省质量检验第一名。扶风农村十匠俱全，仿古建筑和现代化建筑力量雄厚，全县共有建筑队96个，近2万人的建筑队伍，目前已打入北京、西安、兰州、太原、渭南等十多个省市，1985年收入达8,311万元。全县有可养殖水西3,000亩，1985年养鱼2,070亩，年产21吨。

全县陆运交通发达，陇海铁路从本县南部绛帐镇经过，西宝公路北路从本县中部经县城横穿，县内公路以绛帐车站为起点，分东西两线北上，通往十五个乡、镇和西安、宝鸡，全长218公里。县邮电局有12个乡、镇邮电所，200多部电话机，邮路1,227公里。

本县解放前只有100多个商号，全系小本经营。现有商业网点1,343个，人员4,086人，个体有证商贩916个，集市16处，1985年全县社会商品纯购进总额5,070万元，销售总额6,537万元，集市贸易成交额1,711万元。

金融：现有人行、工商银行、农行、建行、保险公司和信用联社六个县级单位，有15个乡、镇营业所和信用合作社，200个农村信用站。1985年城乡居民储蓄余额4,928万元。

本县文教卫生事业发展很快，现有完全中学一所，单设高中3所，职业高中2所，教师进修班一所，初中45所，小学254所。共有

在校学生78,015人, 教职员工3,724人。有县属医院2所, 地段医院6所, 县级卫生单位5个, 乡、镇卫生院(所)11个, 农村医疗站280多个, 个体开业医生85个, 共有各类卫生技术人员600多人, 从事传染病的防治、药物检查、妇幼保健等卫生工作。县设文化馆、博物馆、图书馆、电影公司、剧团、工人俱乐部等, 城关镇设有影剧院, 15个乡、镇设有文化站、电影放映队(站)和剧场。近年又增加个体放映队44个。

扶风县历史悠久, 名胜古迹甚多。有国家级文物保护单位“周原遗址”和省级文物保护单位“法门寺、东汉班固墓、马援墓、唐杨珣墓碑”等14处和县级保护点39处。

闻名中外的“青铜器之乡”——周原, 出土了数千件翠绿斑斑、造型精美的铜器。被誉为“清宫大国宝”的毛公鼎, 有铭字497字; 周代“史墙盘”属稀世瑰宝, 有铭字284字, 记述了周代六个君王的主要政绩和微史家族的发家事迹。

北方著名的佛教古刹——法门寺。是佛教各个宗派共同礼拜的祖庭。历史上曾是皇家宫廷寺院。唐代诸帝大多三十年以迎佛骨入宫供奉。寺内苍松翠柏, 红花绿草, 飞檐殿宇, 精巧的鼓楼, 妙趣横生的文物古迹和大殿内新塑的十八罗汉佛像, 使人心旷神怡, 院内释迦牟尼佛真身舍利宝塔始建于唐代。寺内存有铜像104尊, 佛经300余卷, 还有传统戏剧《法门寺》中民女宋巧娇告状跪石和隋文帝送卧虎石等珍贵文物, 1987年又出土了数以千计的稀世珍贵文物, 其中四枚佛指舍利以及大量的金银器在世界引起震动, 法门寺已扩建修葺, 对内对外开放, 扶风县将闻名于世。

序

扶风是一个文明古县，金融业历史亦很悠久。近百年来，同行竞相角逐，崛起衰败交替，直到新中国建立以来，方才逐步建立了较完整的社会主义金融体系。三十多年来，我们虽致力于振兴地方会融业，但由于无志可鉴，很难承先启后继往开来，走了不少弯路。

中共十一届三中全会后的盛世为修志开创了新局面，扶风县金融志应运而生，实为金融战线值得庆幸的大事。这部述古论今，无所不包的地方金融全书，资政、教育、存史的价值兼有，得益当代，惠及子孙，意义十分深远。

这部新志编纂工作始于1985年，历经建立机构，组织人员和资料征集等阶段。曾先后三立纲目，四易其稿，于1988年初完成初稿并征求意见，5月份修改脱稿。

这部志书共分十章，约5.8万余字，并附图表54幅，各种货币票样68种，人、物照片13幅。观点明确，体例完善、资料翔实，行文较为规范，颇有行业特色。

在编志过程中，为了全面、系统、真实的反映扶风金融业的历史和现状，编采人员克服困难广征博采，反复考订，做了大量深入细致的工作，先后查阅了省、县档案馆有关资料，宝鸡市支行、兴平县支行及本县“四行”、保险公司和信用社的帐簿、报表，并对有关当事人多次上门访问、座谈，使所载之事方才纵不断线，横不缺项，系统翔实，体现了客观规律。

但是，由于编纂志书是一项新工作，我们水平有限，在指导思想、体例和行文上难免还有错误，请读者见谅并指正。

李 天 侠

1988年5月

序

社会主义时期第一部《扶风县金融志》和大家见面了。这是金融业基本建设上的一件大事，补为文化建设的一个硕果。

金融活动历来为社会所重视，党的十一届三中全会以来，工农业生产蓬勃发展，商品流通日趋繁荣，国民收入分配结构发生了新的变化，金融在国民经济中的地位和作用更加重要。如何适应经济发展新形势的要求，充分发挥银行的杠杆作用，加强国民经济的宏观控制，已经成为金融业急待研究解决的课题。古人云：以史为鉴，可知兴替。因此，我们必须了解金融事业兴衰起伏的历史和新旧交替的复杂现状，掌握翔实的资料，科学地加以总结，从中找出客观规律，以新的姿态投入改革的经济活动中。

《扶风县金融志》编纂组的同志在扶风县志办公室的帮助下，以马列主义、毛泽东思想为指导，运用辩证唯物主义和历史唯物主义观点，坚持“详今略古”的原则，以翔实的资料全面系统地反映了扶风县各个历史时期，特别是中华人民共和国三十六年来的金融面貌，不但记述了金融机构、货币、信贷、结算等方面的演变，而且记述了社会主义精神文明建设中涌现出的先进集体和个人，内容丰富，记述面宽，是一部地方专业百科全书。

当前正值全国经济体制改革的新形势，金融战线应当一马当先，现在有了这部新志为鉴，我们可以总览今古，辨别得失，抓紧进行金融机制的改革，更好地为社会主义经济服务。

王 全 孝

1988年5月

凡 例

一、本志为我县金融通志，全面记载人民银行、工商银行、农业银行、建设银行、保险公司和信用合作社的历史和现状。全志分为10章31节。

二、本志时间断限上自清代，下至1985年底，唯人民银行机构记述延至1987年底，货币发行延至1988年，大事记延至1989年。

三、本志横排竖写，表述形式为志、图、表、录，文体为语体文、记述体。大事记列入附录；碍于生不立传，故不设人物专章，只列领导人更迭和业务技术尖子名录。

四、本志历史纪年均按当时通用的习惯称谓书写，在括号内注明公元年份；中华人民共和国建立后年代和数据的书写，一律用阿拉伯数字，地名的书写，记述历史沿革用古地名，其余均用今标准地名。

五、本志资料来自县档案馆、省、市、金融档案以及旧志、报刊或众人口碑，编纂时未注明出处。

目 录

第一章	金融机构	(1)
第一节	当铺、钱铺.....	(1)
第二节	金库、银行.....	(1)
第三节	信用合作社.....	(8)
第四节	保险公司.....	(13)
第二章	货 币	(21)
第一节	金属硬币.....	(21)
第二节	纸 币.....	(22)
第三节	人民币.....	(23)
第四节	货币管理.....	(24)
第三章	存 款	(41)
第一节	单位存款.....	(41)
第二节	农村存款.....	(41)
第三节	城乡储蓄.....	(41)
第四章	贷 款	(52)
第一节	典当与民间借贷.....	(52)
第二节	农业贷款.....	(52)
第三节	工商业贷款.....	(63)
第四节	基本建设拨款及贷款.....	(70)
第五节	信用合作社贷款.....	(70)
第五章	金库、债券	(76)
第一节	金 库.....	(76)
第二节	公债、国库券.....	(77)
第六章	会计、出纳与结算	(79)
第一节	会计核算.....	(79)
第二节	出 纳.....	(82)
第三节	结 算.....	(87)
第四节	信用合作社经营成果.....	(87)

第七章	农村社队财会辅导	(93)
第一节	辅导社队会计.....	(93)
第二节	改革帐目.....	(94)
第三节	民主理财.....	(95)
第四节	财务检查.....	(96)
第八章	保 险	(98)
第一节	保险业务.....	(98)
第二节	理 赔.....	(101)
第九章	职工教育业务技术及劳动竞赛	(103)
第一节	职工教育.....	(103)
第二节	职工业务技术.....	(104)
第三节	劳动竞赛.....	(108)
第四节	技术革新.....	(114)
第十章	附 录	(115)
一、	大事记.....	(115)
二、	其他大事.....	(115)
三、	扶风县农村信用合作社章程.....	(116)
四、	行、司历届负责人表.....	(117)
五、	离、退休(职)人员表.....	(120)

第一章 金融机构

本县金融业历史悠久，清末时期典当已很昌盛，民国初年继有钱铺字号开设。民国二十四年（1935），国民政府在农村开始组建各种名称的信用合作社。民国三十年（1941）后，相继成立了两个官办的地方银行——扶风县银行和省银行办事处。民间借贷由来已久，直盛行至民国三十八年（1949）前夕。中华人民共和国成立后，逐步地建立了各类专业银行、保险公司和信用合作联社，并在农村各乡镇普遍组建了信用合作组织。

第一节 当铺、钱铺

清末，县城已有当铺四家：恒益当铺，设县城南门口（今地下水工作队址），谓之“南当”；恒升当铺，设县城东门口（今服务楼址），谓之“东当”；天顺、集庆当铺，设东街路北（今影剧院和邮电局址）。钱铺共有八家。取名义合恒、恒德水、恒义江等。民国十五年（1926），有一山西人在县城开了个小当铺，后不久发展为本县最大的当铺——天义当。

民国十八年至二十一年（1929-1932），本县大旱二年，蝗虫、瘟疫交替，农村土匪蜂起，军阀陈发荣（绰号陈疯子）驻扎县城。饥荒、匪患惨烈，人口逃亡，当铺、钱铺随之倒闭。

第二节 金库、银行

一、金 库

民国三十一年（1942），本县合作金库成立。设东街路南（今城关派出所址）。隶属省合作金库。统一负责县内地方收支款项，掌管现金出纳事务；办理农民购买土地、耕牛等项放款，至扶风县银行成立后撤销。

1950年4月，扶风县人民银行按照中央人民政府政务院颁布的《中央金库条例》和《中央金库实施细则》成立了扶风县支金库，负责办理扶风县财政预算收支，协助财政、税务机关组织预算收入和解库工作。

1984年1月，扶风县工商银行成立后代理其职。

二、银 行

1、扶风县银行

民国三十二年（1943）十二月，扶风县银行成立，行址设西街路北（今县政府址）。其宗旨是：促进地方经济建设，活泼农村经济，协助政府推行战时财政金融政策。主要业务是办理存、放、汇款，代理地方金库。

民国三十七年（1948），县银行第三届组织人员是：

董 事 长	冯智甫
经 理	党自信

副经理兼会计	罗明清
出纳	罗英
金库管理员	张林祥
警卫员	吴宗林
工友	毕成业
厨役	一人

2、陕西省银行扶风办事处

民国三十三年（1944）十二月，扶风办事处成立，处址设东街路南（今工商银行东）。为陕西总行派出的官办地方银行，归宝鸡银行管辖。其宗旨和经营业务与县银行基本相同。

民国三十七年（1948），办事处第三届组织人员是：

主任	魏绍徽
会计	王云璋
出纳	陈汉均
行警	王永祥
	郭维华
工友	李继应
	符友岚
厨役	白铭德

在国民政府滥发钞票，货币贬值，物价飞涨，业务十分萧条的情况下，民国三十八年（1949）与扶风县银行先后闭门停业。

3、中国人民银行扶风县支行

1949年7月13日，本县解放。原有两个金融机构早已停业关门，遗留财物扶风办事处仅有：写字台三个，棕床三付，衣架两个，算盘两把，破桌旧凳及残缺不全的炊具数件，房屋十八间；扶风县银行库存关金券数张，手枪一支、破旧桌凳、炊具数件及房屋十八间，县人民政府派马文州会同军代表接收。

1950年4月4日，县人民银行正式成立，行址设绛帐西街路北义成小学（今福利院四所），名为“中国人民银行绛帐支行”。

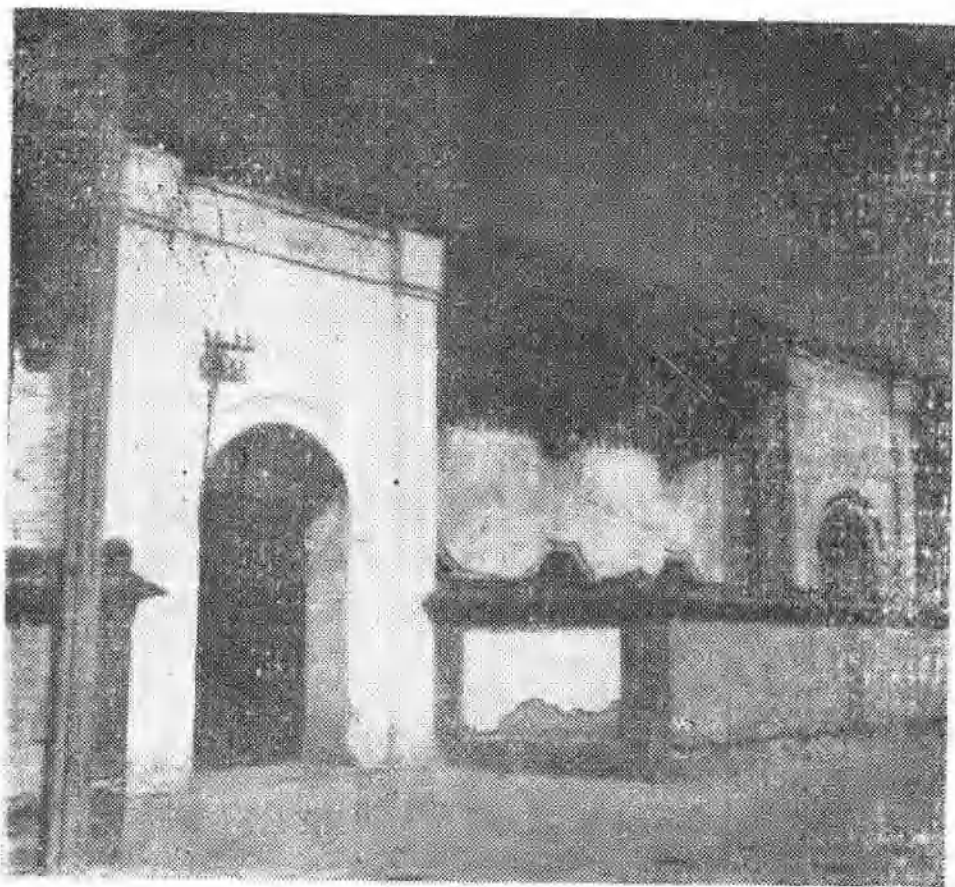


图1—1 中国人民银行绛帐支行旧址



图1—2 中国人民银行绛帐支行印模

1951年，由于交通不便，迁至绛帐车站中街路北（今工商银行绛帐车站办事处址），更名为“中国人民银行扶风支行”。

1953年9月为便于县党政领导和联系工作遂迁至县城（今工商银行址）。

1957年5月，鉴于绛帐车站工商业集中，金融业务量大，复迁绛帐车站原址。

1958年12月，县制撤销，县人民银行遂并于兴平县人民银行。

1961年8月，县制恢复，遂恢复了中国人民银行扶风支行，内部设立行政、农村金融、计划信贷、会计四个股。

1964年元月，析出县农业银行，人民银行迁至绛帐车站。1965年10月，人农两行合并，支行又迁到县城至今。

1950年全行共有职工15人，各项业务指人负责。1951年职工增至39人，支行内部设人事、业务、会计，计划信贷四个股。

1955年，全行职工达94人，行内增设货币流通股，改业务股为农村金融股。

1958年根据精兵简政，充实第一线的精神，支行内部机构改行政股为秘书股，撤销会计，计划信贷、货币流通、农村金融四个股，设营业室统一行使职能。

1964年元月，析出农业银行，内部撤销了农村金融股，增设储蓄股，基层营业所全部划归农业银行。各城镇的经济业务属人民银行，的均由农业银行营业所代理。时有职工48人。

1965年10月28日，农业银行并入，内部增设农村金融股，基层营业所全部归属人民银行，职工95人。

1966年至1976年，银行机构遭受文化大革命冲击，领导被批斗、罢官，一度由工宣队、军宣队进驻管理。1968年8月，支行成立革命委员会，基层办事处、营业所成立革命领导小组。是年11月同工商、财税合并成立“扶风县财税金融管理站革命委员会”，原银行内部各股改称组，基层营业所同税务所合并称财经管理所。并精减人员，支行95人中，一次下放47人到午井公社龙蹄大队集中劳动锻炼，致使机构紊乱，违背经济规律。如此历时一年之久，于1970年2月解体，直到1976年银行各级机构才趋于完善，复其原名。

1980年元月第二次析出农业银行，基层机构除绛帐车站办事处和城关西街储蓄所外，一律划归农业银行，时有职工49人。

1984年元月又析出工商银行，业务和职权由工商银行代理，时止1986年底。

随着形势的发展，1937年人民银行与工商银行脱勾，独立行使职权，到年末有职工14人，内设会计发行科，综合计划科、办公室、分别管理货币、国库券、建设债券发行，金库收支、财政存款、专业银行信贷计划与执行、存款准备金交存、专业银行间的票据结算，向专业银行发放贷款等工作。

基层单位

城关营业所，1951年3月成立，7月更名为“城关分理处”。于1953年9月撤销。因支行变迁，曾经历三扯四立变动，又于1977年10月恢复营业所至今。

绛帐营业所，1951年4月成立，1956年撤销。1970年二次恢复。

召公营业所，1952年成立。

杏林营业所，1953年4月成立。

法门营业所，1953年4月成立。原名“崇正营业所”，1954年2月改称现名。

绛帐车站办事处，1953年9月成立，1957年5月撤销。因支行机构多次变迁，曾历经三撤四立，最后于1965年10月恢复。

天度营业所、午井营业所，均于1954年成立，1956年撤销。1957年10月二次恢复。

城关储蓄所，1956年成立，1958年10月撤销。

1976年8月，相继成立了揉谷营业所、上宋营业所、五泉营业所、段家营业所、太白营业所、建和营业所、南阳营业所、黄堆营业所。

皇甫营业所，1977年10月成立。

胜利厂储蓄所，1978年成立，1979年11月撤销。

西街储蓄所，1979年11月成立。

绛帐车站储蓄所，1980年4月成立。

东街储蓄所，1980年8月成立。

1984年元月，将绛帐车站办事处、东街、西街、绛帐车站储蓄所划归工商银行。

附：科、室现任负责人表

人民银行科、室现任负责人表

机构名称	姓名	职务	备注
会计发行科	董彩霞	科长	
	冯恩宽	副科长	
综合计划科	杨科社	副科长	
	张建平	“ ”	
办公室	郭宗智	主任(兼)	

4、中国农业银行扶风县支行

1964年元月，扶风县农业银行成立，行址东街路南（今工商银行址）。支行内设行政、会计、农村金融、信用合作四个股，职工49人。1965年10月撤销，并于县人民银行。1980年元月二次恢复，行址城关北街。（办公楼详见图1—4）内设行政秘书、会计出纳、计划信贷、社队财务辅导、支农资金管理五个股，职工74人。

基层单位

1964年元月，从人民银行划旧的有：召公、绛帐、杏林、法门、午井、天度六个营业所。1965年10月两行合并后，营业所随之归属人民银行。

1980年元月，人、农两行二次分设，划归农行的基层单位有：

召公营业所、法门营业所、杏林营业所、午井营业所、天度营业所、段家营业所、城关营业所、绛帐营业所、五泉营业所（1982年，随行政区划调整划归杨陵区）揉谷营