

中华人民共和国地名词典

河南省地名词条选编

(征求意见稿)

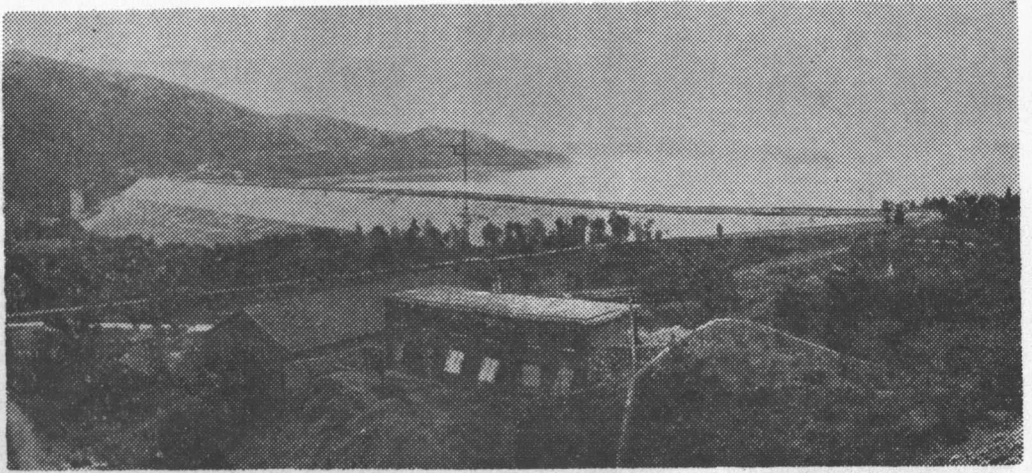
河南省地名词典编纂委员会编

一九八四年九月

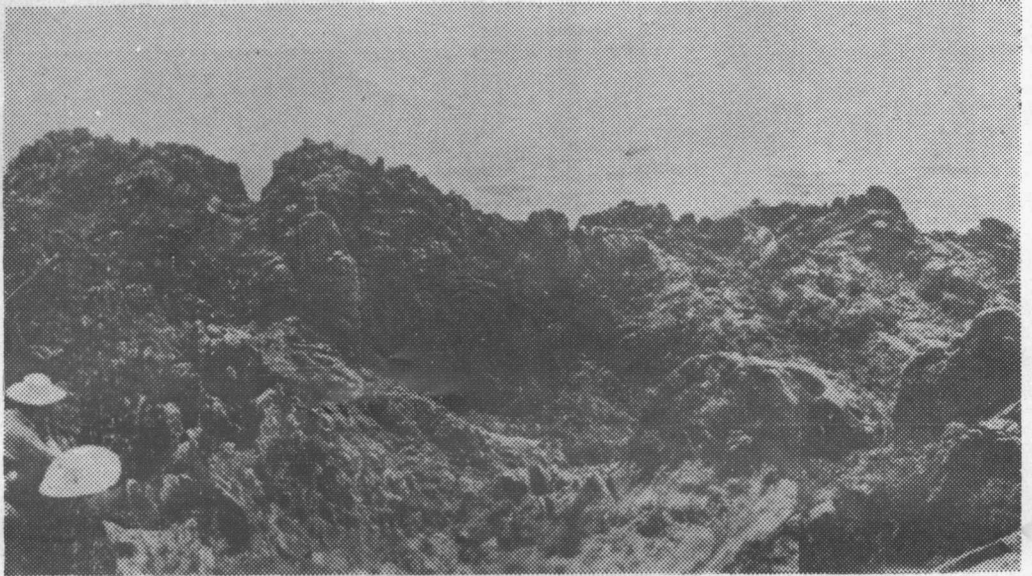
中华人民共和国地名词典
河南省地名词条选编

河南省地名词典编纂委员会

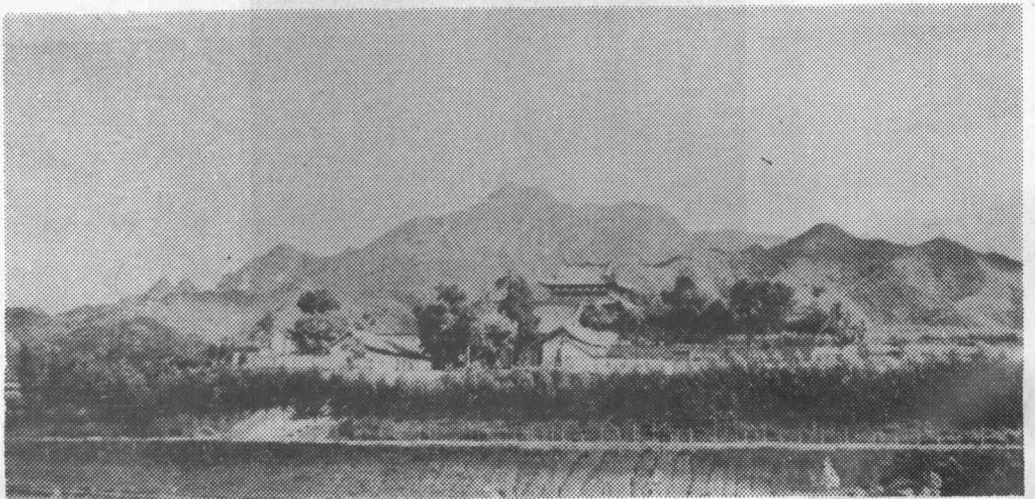
1984年9月



← 信阳
南湾水库



→ 遂平
嵯岬山



← 济源
王屋山



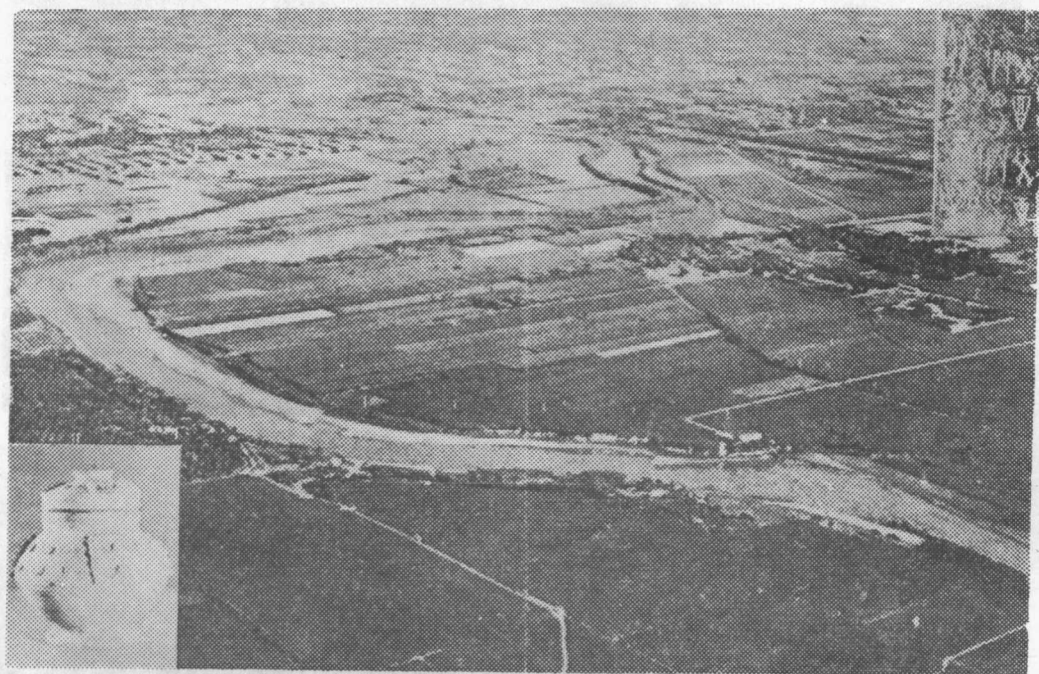
↑ 淮阳 太昊陵



↑ 汤阴 岳飞庙



↑ 柘县 三苏坟



↑ 安阳 殷墟鸟瞰



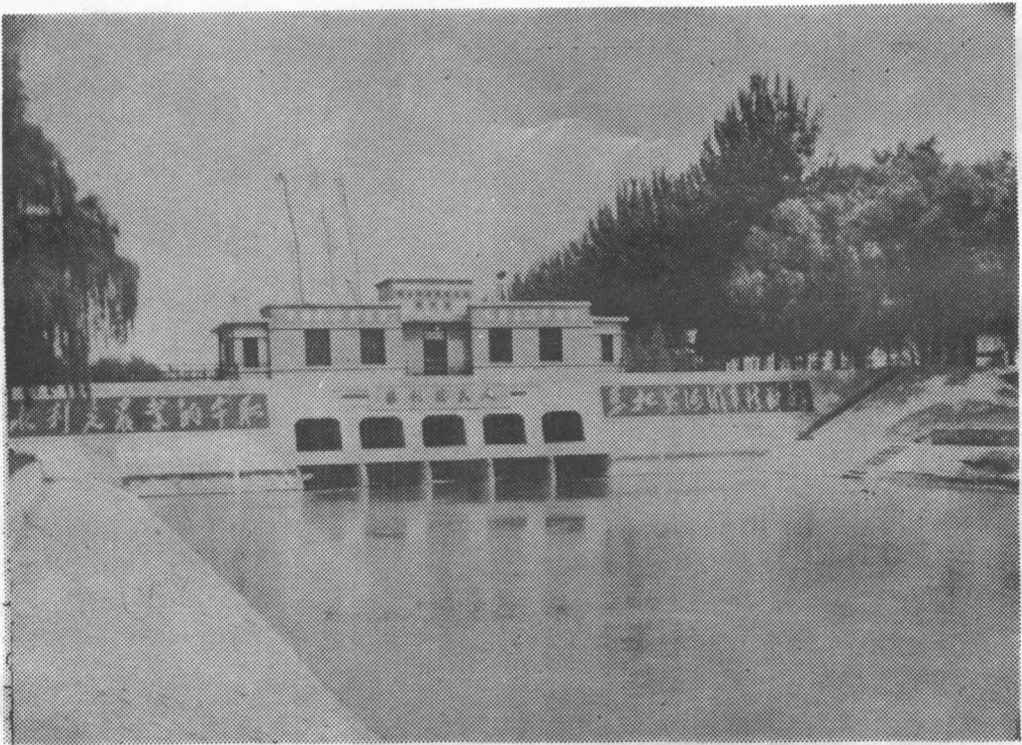
↑ 登封 观星台



↑ 郑州 金水大道



↑ 郑州 白庄



↑ 武陟 人民胜利渠渠道闸

前 言

为了满足国内外社会的需要，使地名工作更好地为我国社会主义现代化建设服务，中国地名委员会、教育部和国家出版局，决定编纂出版《中华人民共和国地名词典》。

按照国家规定，我省成立了地名词典编纂委员会及其编辑部，承担了编纂《中华人民共和国地名词典》河南分册的任务。分册将收录九大类地名4,500条，共约60万字。编纂这部新型的地名词典，政治性、科学性强，工作量大，涉及面广。自从1982年夏季开始试点以来，我们在省人民政府、省地名委员会的正确领导下，在各市、地、县的大力支持下，积极进行编纂工作，目前已初步取得一些成果。

为了向国家地名词典总编委会和我省各级领导及时汇报编写情况，向兄弟省、市地名词典编纂工作者广泛征求意见，也供我省各市、地、县编写人员参考，特从80多个市、县报送的试编词目中，选取368条，按照《细则》和国家地名词典总编委会编辑部的意见修改补写后，编印成《中华人民共和国地名词典·河南省地名词条选编》一书。《选编》包括政区和居民点名、自然地名、人工建筑名、交通、革命纪念地、名胜古迹、地域名、简名、旧地名等九类的部分词条。书后附印若干条历史地名和文献、调查访问资料以及两幅集镇居民点示意图。

作为地名词典，应力求把地名的由来和含义弄清。但某些地名

确实既无文献可证，又无实物为凭，我们认为既不能望文生义，也不能轻信传说，一时弄不清楚，宁可暂付阙如。

少数政区和居民点的自然和经济方面的概况和特征，资料不足，概括不全，我们权且收录，以后再补。

名胜古迹词条的释文与总编委会的新的要求有些不符，有待补充修订。

属于国道的公路本应按照它在省内线段的起止点写出省内路段名，但因我省交通部门尚未统一命名，只好暂写国道名称。

此外，各类专名下边本应加专名号，限于印刷条件，暂且从略。

在审定地名词典过程中，我们深切地感到编写地名词典牵涉学科较多，任务繁重，只有付出艰苦的劳动，才能完成这项社会主义精神文明建设的基础工程。由于编者水平有限，对《细则》和上级的意图体会不深，《选编》中的错误和不妥之处，在所难免。敬希各级领导、专家、学者和同志们批评指正。

河南省地名词典编辑部

一九八四年九月

目 录

一、政区和居民点名

(一) 郑州市

郑州市	(1)
中原区	(3)
金水桥	(3)
大同路	(3)
白庄	(4)
郑州铝厂	(4)
郑州第三棉纺织厂	(4)
荥阳县	(5)
城关镇	(5)
汜水	(6)
虎牢关村	(6)
京襄城	(6)
竹川	(7)
中牟县	(7)
官渡桥	(7)
白沙	(8)
巩县	(8)

(二) 开封市

开封市	(9)
鼓楼区	(10)

中山路

鼓楼街

杞县

 高杨

 圉镇

通许县

尉氏县

开封县

 朱仙镇

 陈留镇

兰考县

 城关镇

(三) 洛阳市

洛阳市	(16)
西工区	(18)
中州路	(19)
烧沟	(19)
塔湾	(19)
洛阳正骨医院	(19)
偃师县	(20)
城关镇	(20)
孟津县	(21)

新安县..... (21)
 石寺..... (22)
 石井..... (22)
 铁门..... (22)
 北冶..... (22)
 狂口..... (23)

(四) 平顶山市

叶县..... (23)
 城关镇..... (24)
 保安..... (24)
 旧县..... (24)
 鲁山县..... (25)
 舞钢区..... (25)

(五) 安阳市

(安阳市区)

文峰区..... (26)
 红旗路..... (26)
 汤阴县..... (27)

(六) 新乡市

新乡县..... (28)
 小冀..... (28)
 七里营..... (29)
 刘庄..... (29)
 汲县..... (29)
 城关镇..... (30)

郭全屯..... (30)
 柳 卫..... (31)

(七) 焦作市

(焦作市区)

中站区..... (31)

(八) 濮阳市

(濮阳市郊区)

孟轲集..... (32)
 大桑树..... (32)
 南乐县..... (32)

(九) 新乡地区

沁阳县..... (33)
 城关镇..... (33)
 柏香..... (34)
 西万..... (34)
 济源县..... (34)
 城关镇..... (35)
 留庄..... (35)
 王屋镇..... (36)
 苗店..... (36)
 轵城镇..... (36)
 思礼镇..... (36)
 孟县..... (37)
 城关镇..... (37)
 猴村..... (38)

温县	(38)
城关镇	(38)
北平皋	(39)
武陟县	(39)
木城镇	(40)
东石寺	(40)
三阳	(40)
乔庙	(40)
获嘉县	(41)
城关镇	(41)
大位庄	(41)
彦当	(42)
辉县	(42)
城关镇	(43)
孟庄	(43)
原阳县	(43)
城关镇	(44)
原武	(44)
延津县	(44)
城关镇	(45)
辉县屯	(45)
封丘县	(45)
城关镇	(46)
应举	(46)
陈桥	(46)

(十) 商丘地区

虞城县	(47)
民权县	(47)
江集	(48)
王小庄	(48)
宁陵县	(49)
城关镇	(49)
张弓	(49)
柘城县	(49)
安平集	(50)
起台	(50)
伯岗集	(51)

(十一) 洛阳地区

洛阳地区	(51)
三门峡市	(52)
义马市	(53)
渑池县	(53)
英豪	(54)
陕县	(54)
硤石	(55)
观音堂	(55)
灵宝县	(55)
伊川县	(56)
城关镇	(56)
汝阳县	(57)

嵩县	(57)
洛宁县	(58)
兴华	(58)
长水	(58)
卢氏县	(59)
朱阳关	(59)
栾川县	(59)
临汝县	(60)
宜阳县	(61)

(十二) 许昌地区

许昌地区	(61)
许昌市	(62)
漯河市	(63)
牛行街	(64)
长葛县	(64)
城关镇	(65)
孟排	(65)
后河	(65)
禹县	(65)
城关镇	(66)
神垕	(66)
鸿畅	(67)
花石	(67)
郭连	(67)

中州合营铝矾土矿	(68)
鄢陵县	(68)
于寨	(68)
马栏	(69)
许昌县	(69)
苏桥	(69)
长村张	(70)
盆李	(70)
张潘	(70)
泉店	(70)
五女店	(71)
郑县	(71)
城关镇	(71)
东黄道	(72)
郑县林场	(72)
临颖县	(72)
城关镇	(73)
台陈	(73)
繁城	(73)
小商桥	(73)
石桥	(74)
大沟桥	(74)
固厢	(74)
杜曲	(74)

襄城县	(75)
城关镇	(75)
颍桥	(76)
黄柳	(76)
鲁渡	(76)
李树	(77)
郾城县	(77)
舞阳县	(77)
北舞渡	(78)
李吉	(79)
后古城	(79)
侯集	(79)
薛村	(79)
保和	(80)
青豕集	(80)
胡城集	(80)

(十三) 周口地区

淮阳县	(80)
城关回族镇	(81)
项城县	(81)
水寨镇	(82)

(十四) 驻马店地区

驻马店市	(82)
确山县	(83)

李湾	(83)
竹沟	(84)
曹庄	(84)
东岭	(84)
泌阳县	(84)
城关镇	(85)
遂平县	(85)
玉山	(86)
神沟庙	(86)
界牌	(86)
张店	(86)
孙庄	(87)
诸市	(87)
嵯岈山	(87)
西平县	(87)
五沟营	(88)
上蔡县	(88)
邵店	(89)
李七楼	(89)
汝南县	(89)
平舆县	(90)
新蔡县	(90)
正阳县	(91)
王勿桥	(91)

(十五) 南阳地区

南阳市	(91)
百里奚	(92)
南召县	(92)
城关镇	(93)
皇路店	(93)
方城县	(93)
博望	(94)
镇平县	(94)
城关镇	(95)
晁陂	(95)
内乡县	(95)
马山口	(95)
七里坪	(96)
夏馆	(96)
社旗县	(97)
社旗镇	(97)
饶良	(97)
唐河县	(97)
城关镇	(98)
郭滩	(98)
桐河	(99)
湖阳	(99)
上屯	(99)

井楼	(99)
苍台镇	(99)
双河	(100)
祁仪	(100)
邓县	(100)
城关镇	(101)
冠军	(101)
穰东	(101)
桐柏县	(102)
毛集	(102)
固庙	(102)
固县镇	(103)
南阳地区黄牛良种繁育	
场	(103)
<h3>(十六) 信阳地区</h3>	
信阳县	(104)
潢川县	(104)
城关镇	(105)
双柳树镇	(105)
光山县	(105)
白雀园	(106)
卧龙台	(106)
固始县	(106)
柳树店	(107)
三河尖	(107)

李家花园·····	(107)
(罗山县)	
城关镇·····	(108)
新县·····	(108)

二、自然地名

伏牛山·····	(109)
外方山·····	(109)
熊耳山·····	(110)
崤山·····	(110)
王屋山·····	(111)
桐柏山·····	(111)
龙门山·····	(112)
车云山·····	(112)
独山·····	(113)
崆峒山·····	(113)
芒砀山·····	(113)
太白顶自然保护区·····	(113)
宝天曼自然保护区·····	(114)
函谷关·····	(115)
虎牢关·····	(115)
封门口·····	(115)
平靖关·····	(116)
黄河·····	(116)
淮河·····	(117)
唐河·····	(117)

白河·····	(118)
三门峡·····	(118)
陕县温泉·····	(119)

三、人工建筑

南湾水库·····	(119)
孤石滩水库·····	(120)
石山口水库·····	(120)
五岳水库·····	(120)
香山水库·····	(121)
人民胜利渠·····	(121)
引沁济蟒渠·····	(121)
杨桥引黄灌溉工程·····	(122)
北汝河大陈闸·····	(122)
三义寨渠首闸·····	(123)
从湾渡槽·····	(123)
黄河大堤·····	(123)

四、交 通

洛宜铁路·····	(124)
禹县—郟城地方铁路·····	(124)
漯河—周口地方铁路·····	(125)
郑州火车站·····	(125)
漯河火车站·····	(126)
洛阳黄河公路大桥·····	(126)
武陟沁河桥·····	(126)

唐河桥……………(127)
浒湾桥……………(127)
柳园渡口……………(127)

五、革命纪念地

竹沟革命纪念地……………(128)
八路军驻洛办事处……………(128)
二·七纪念堂……………(129)
中共中央鄂豫皖分局旧址
……………(129)

六、名胜古迹

嵩山……………(130)
鸡公山……………(131)
百泉……………(132)
郑州商城遗址……………(132)
杜甫故里……………(133)
少林寺……………(133)
开宝寺塔……………(134)
延庆观玉皇阁……………(134)
山陕甘会馆……………(135)
汉魏洛阳故城……………(136)
龙门石窟……………(136)
白马寺……………(137)
关林……………(137)
千唐志斋……………(138)

殷墟……………(138)
岳飞庙……………(139)
姜里城遗址……………(139)
汲冢……………(139)
比干庙……………(140)
济渎庙……………(140)
阳台宫……………(141)
慈胜寺……………(141)
陈胜墓……………(142)
虢国基地车马坑……………(142)
仰韶村文化遗址……………(143)
风穴寺……………(143)
三苏坟……………(143)
太朴遗址……………(144)
小商桥……………(144)
杨再兴墓……………(145)
许慎墓……………(145)
樊吟墓……………(146)
太昊陵……………(146)
平粮台古城遗址……………(147)
南阳武侯祠……………(147)
杏花山猿人遗址……………(148)
菩提寺……………(148)

七、地域名

南阳盆地……………(148)

八、简 名

- 汴·····(149)
宛·····(149)

九、旧地名

- 成皋县·····(149)
原武县·····(150)
阳武县·····(150)
阌乡县·····(150)
谷熟县·····(150)

附一：古地名

- 成周·····(150)
柏·····(151)
陈州·····(151)

附二：政区和居民点词条资料

- 武陟县词条资料·····(152)
济源县轵城镇词条资料·····(156)
遂平县界牌词条资料·····(159)