

临沂洗砚池晋墓

THE XIYAN POOL TOMBS OF JIN
DYNASTY IN LINYI

中国·临沂
LINYI CHINA



《临沂洗砚池晋墓》编辑委员会

主任：王长利

副主任：李新华 马存茂 王宝安

委员：(以姓氏笔画为序)

马存茂 王长利 王宝安 冯 沂

李玉亭 李新华 李 斌 宋彦泉

阎光星 管恩洁

主编：冯 沂 (撰文)

李 斌 (摄影设计)



临沂洗砚池晋墓

大型晋代砖室墓位于 **洗砚池畔**

规模宏大，保存完好，随葬品丰富
葬俗奇特

临沂市文化局监制
临沂市博物馆 编

目 录

M U L U

序 言	3
一号墓概况	4
二号墓概况	6
青 铜 器	7
瓷 器	23
陶 器	38
漆 器	43
装 饰 品	48

序 言

素有“沂蒙山区好地方”之称的临沂市，这里山清水秀，物产丰饶，壮丽的山河和肥沃的土地哺育了这方淳朴豪放的人民。这里是中国共产党领导的抗日战争和解放战争的著名根据地，沂蒙老区人民为中国人民解放事业做出了重大贡献，无数革命先烈和前辈们的血汗洒遍了这片热土。所以，这里是大家所熟知的具有光荣革命传统的地方。

临沂又是一个历史悠久文化灿烂的地方，当我们翻开临沂大地的历史书页，其源远流长的历史和积淀丰厚的文化着实惊人。考古资料证明，在几十万年前的旧石器时代，就有人类生息、繁衍在这块土地上。这里还发现了距今一万年前的细石器文化。遍布于沂沭河流域的大汶口文化、龙山文化等一脉相承的新石器文化遗存，更展现了东夷文明的曙光。商周时期，这里邦国林立；秦汉帝国统一后，这里所属郡县经济繁荣、文化兴盛。汉晋时期这里又是琅琊国都之地。因此，临沂的地上地下蕴藏着丰富的历史文化遗产。

今年5月，在临沂古城的洗砚池畔，又传来了惊人的消息，王羲之故居扩建工程施工中，先后发现两座大型晋代砖室墓，洗砚池一号、二号墓。市委市政府领导高度重视，由临沂市文化局会同山东省文物考古研究所，在市容、公安等部门的密切配合下，进行了抢救性发掘，并取得了重大收获。

两座古墓均为砖室券顶墓，一号墓为双室墓，二号墓为带甬道的单室墓，其墓室的形制结构，如同地上宫室宅院，规模之宏大，保存之完好，是山东地区汉晋时期大中型砖室墓之仅见。山东省文物专家组考察发掘现场和出土文物后认为，这两座墓葬规模大，保存完整，出土文物丰富，在山东晋代考古中尚属首次，全国也属罕见，填补了山东乃至全国晋代考古的空白与缺环。

一号墓保存完好，随葬品十分丰富，有铜器、瓷器、陶器、铁器、金器等共计250余件（套）。数量之大，种类之多，制作之精美，非名门望族之莫属。经山东省文物专家组鉴定，洗砚池晋墓出土文物中被定为国家一级文物7件，二级文物7件，三级文物45件（套）。其中，青瓷胡人骑狮水注，青铜仙人骑狮器，青铜神雀负雏衔鱼熏炉等，制作精巧，造型优美，令人叹为观止。可惜的是，二号墓随葬品两次被盗所剩无几，但从遗留的文物中仍有3件（套）被定为三级品。两墓出土文物定级数量之多、级别之高，在我省也是极为少见的。

特别令人惊叹的是，一号墓葬俗奇特，其东室所葬的乃是两个婴儿，一个不足一岁，一个两岁左右，西室所葬死者也仅6—7岁。象这样为未成年死者修建如此大规模的墓葬，而且陪葬品如此丰富精美，实属罕见。在随葬品中，发现部分铜器和漆器带有明确纪年，有“正始二年”、“太康七年”、“太康八年”、“太康十年”，还有“王女”、“李次”、“李平”、“李山”等朱书文字。

这两座晋墓的发现，对研究和探讨临沂地区晋代的政治、经济和文化状况，以及丧葬制度等均提供了宝贵的实物资料。也为临沂这座历史文化名城的叙说增添了更加精彩的篇章。

二〇〇三年八月



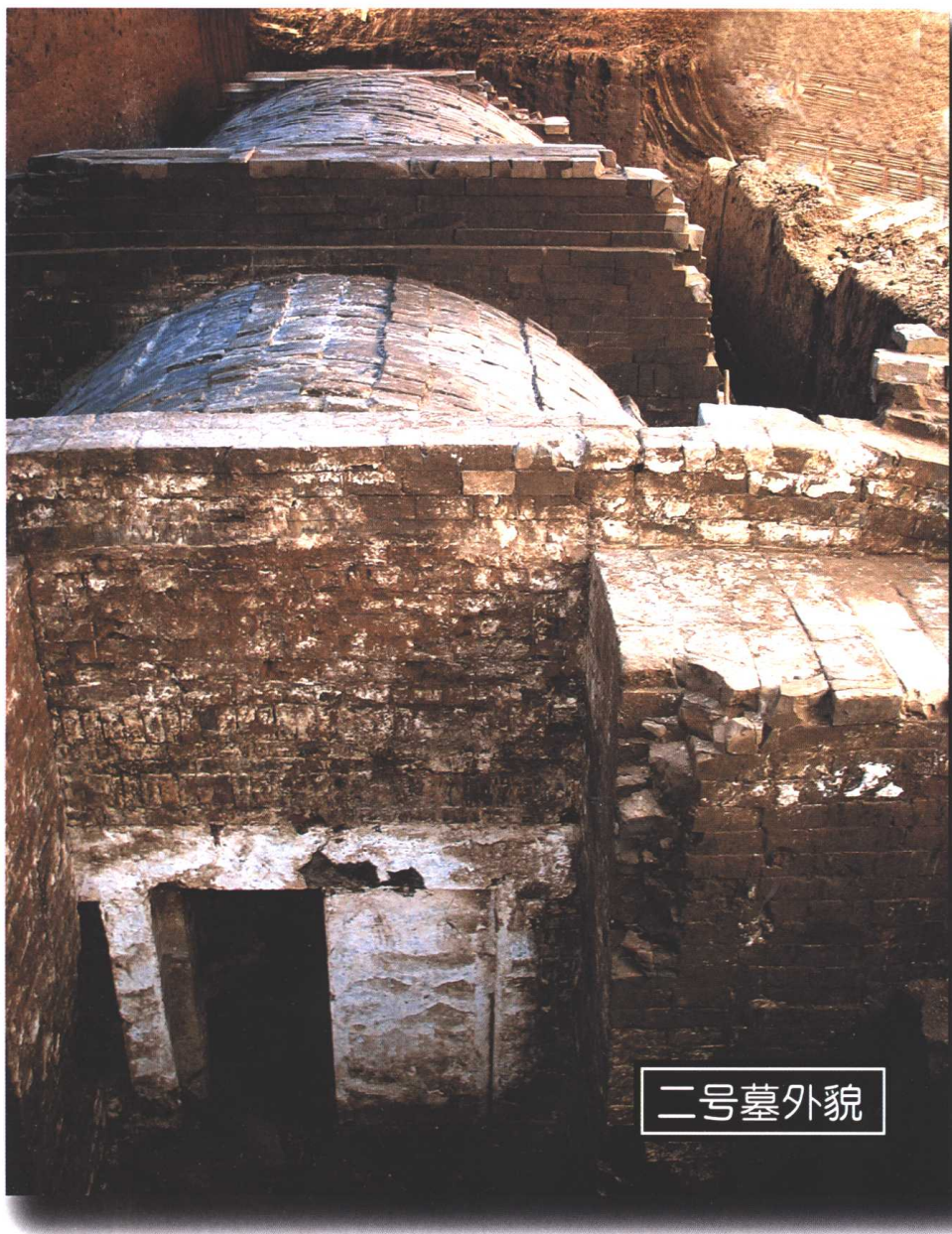
一号墓外貌

一 号 墓 概 况

该墓东西宽7.55米、南北长4.6米、高3.4米。坐北朝南，由双室构成。墓门均为形制相同的石框双扇石门，可自由开合。门两侧各有一掖门，以平砖砌堵。门外砌封门砖墙，宽1.04米、高2.03米。墓室内壁以灰泥抹面。两墓室内底铺双层砖，呈龟背状弧面隆起，高出平面0.6米，以利保持顶面干燥。墓室前东西两侧向南伸出长2.9米的挡土墙，门前地面经过硬化。在封门墙顶面中间有一块长方形立砖，砖西侧有举行祭奠活动留下的青瓷小罐、瓷水注、陶羊、钱币、贝壳等。

墓室内棺木已朽，仅存灰痕，但棺木表面的髹漆尚存，并基本保持原状，仍可看出棺木的形状和大小，因墓内曾积水棺木已漂动移位。其中，东墓室葬两婴儿，各有一小木棺。西墓室一棺，葬一人，三具骨架均为未成年人。

墓葬出土随葬品丰富而精美，为山东晋代墓葬中所仅见。



二号墓外貌

二号墓概况

该墓位于一号墓西30余米处。由甬道和主室两部分构成，甬道门前两侧有门垛。墓室南北通长13米、东西宽6.8米、高4.6米。主室有石框双扇石门，可自由开合，石门西扇凿有条状把手。石门两侧各有一掖门，以平砖封堵。通道门外砌封门砖。墓内地面铺双层砖，亦呈弧面隆起。

该墓因先后两次被盗，盗洞分别从甬道门与主室东南角进入，墓室内已被严重扰乱，随葬品所剩无几。甬道内仅见一件陶灯。主室内有两具棺木残迹，一具东西向横置于北半部，一具东南西北向斜置于东南部，棺痕长2.8米、宽0.8米，周围散落有铁棺钉。两具成人骨骼分别散落于墓室西部。随葬品仅见青铜虎子、瓷灯、陶灯、铁器、串珠，以及24枚小金钉等。

根据墓室结构与出土文物的特点及埋葬情况综合分析，该墓应为晋代夫妻合葬墓。



■ 神雀负鱼衔鱼薰炉
(一级)

晋
高：16.7厘米



仙人骑狮器（一级）

晋
高：18.9厘米

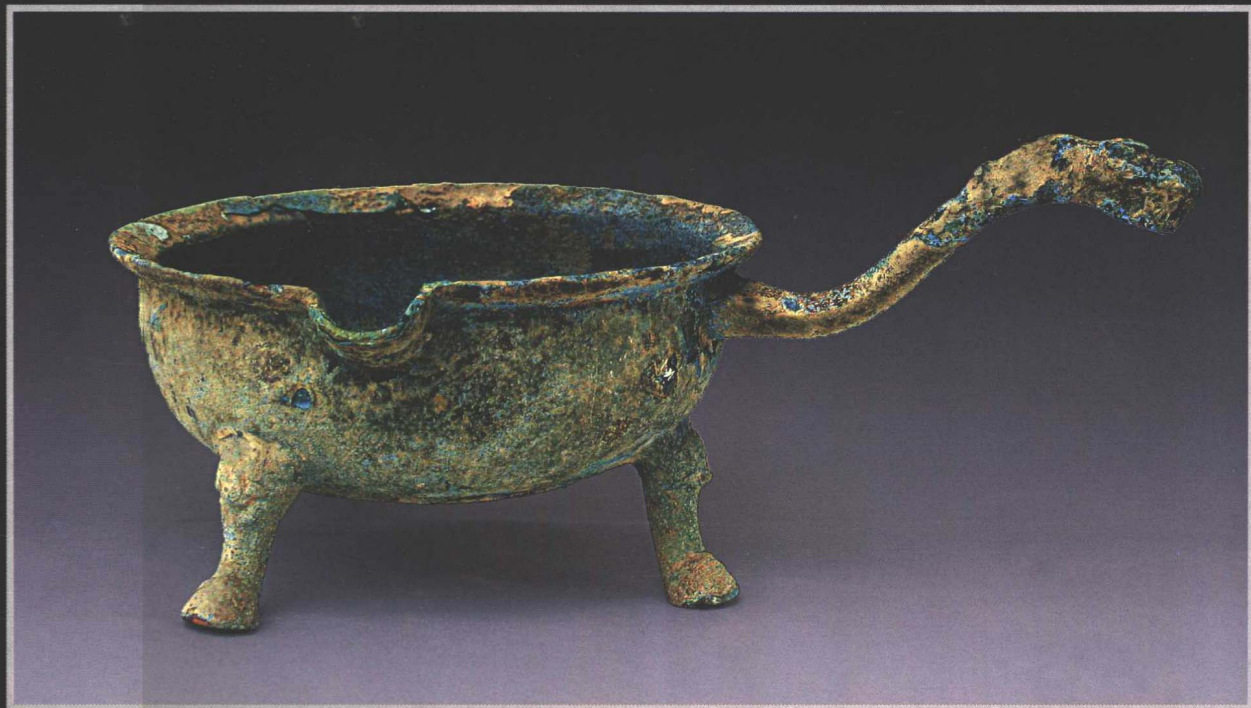


鼎
(三级)

晋

高：9.2 厘米

口径：18.7 厘米



■
镃
斗
(三
级)

晋

高:7.5厘米

口径:13.2厘米



■
镃
斗

晋

高:5.6厘米

口径:13.2厘米



晋
高:6.9厘米
口径:13.5厘米



晋
高:8.7厘米
口径:17.2厘米



■
熨
斗

晋

高:4.4厘米

口径:15.8厘米



■
熨
斗

晋

高:4.7厘米

口径:15.8厘米



釜

晋

高：9.5 厘米

口径：14 厘米



14

薰 晋
(二级) 高：12.7厘米



■ 壶

晋

高：12.3 厘米

口径：8.6 厘米