

滿洲國大系(滿文)第二十九輯

產

業

(康德三年度版)



目次

第一總說.....一

第二各論.....五

一 農 業.....五

二 水 產.....六

三 畜 產.....五

四 林 業.....三

五 鑛 業.....九

六 工 業.....一七

七 商 業.....一六

八 權 度 (度量衡).....一六

九 觀 象.....一八

滿洲國大系（滿文）第二十九輯

產業

第一 總說

我建國之目標原在王道樂土之實現，王道樂土者不外爲使民衆安其生活。換言之即使其經濟生活之安定且發展之謂也。

然我國經濟關係在與友邦日本之經濟的一體性之點上，存有顯著之特質。

大同二年三月一日發表之「經濟建設綱要」爲到達如此目標計，明示在現經濟段階上應採之我經濟政策之道而有重要之意義。卽

「鑑於無統制之資本主義經濟之弊害，加以所必要之國家統制，活用資本之效果以圖國民經濟全體之健全且潑瀾之發展。使斯國民大衆之經濟生活豐富安固，提高其國民生活，充實國力，併貢獻於世界經濟之發展，圖文化之向上，實現爲建國大理想之模範國，乃經濟建設究極之目標。爲要到達右開目標，在次舉出之四大根本方針下邁進經濟建設。卽

一、以國民全體之利益爲基調，開拓資源，振興實業，除利益爲一部階級壟斷之弊，使萬民共榮。

二、有效的開發國內賦存之凡有資源，計經濟各部門之綜合的發達，故在重要經濟部門加國家統制講合理化方案。

三、當開拓資源、獎勵實業、依據門戶開放、機會均等精神，廣求資源於世界，尤其集先進諸國之技術經驗其他凡有文明之粹，適切有效的利用之。

四、以東亞經濟之融合合理化爲目標，先鑑於與善隣日本國之相互依存經濟關係，置重心於與同國之協調上，益使相互扶助之關係緊密。

基右開根本方針之主旨，政府爲國民經濟統制手段而就有國防的或公共公益的性質之重要產業即交通、通信、鋼鐵、輕金屬、金、煤炭、煤油、汽車、疏安、曹達、採木等事業，由公營或由特殊公司經營之，其他產業及資源等各般經濟事項，委諸民間自由經營，特重國民福利維持其生計，故且生產消費兩方面施行必要之調節。

當我國產業行政之實業部機構，本部分總務司、農務司、林務司、鑛務司及工商司五司，各管掌其擔當事務，更設爲經濟計畫之基礎的資料調查機關之臨時產業調查局，擔當工業所有權分野之特許

發明局、處理關於度量衡事務之權度局及以觀象爲任之中央觀象臺爲外局、尙本部直轄之地方所在機關有各農事試驗場、各森林事務所、各鑛業監督署、各地方觀象臺、營口水產局、緬羊改良場及柞蠶種繭場、各擔當行政並試驗之一部。

第二各論

一 農 業

一 概 要

我國之總面積爲百三十萬平方籽，就中五成餘乃可耕地及牧野。國內三千萬民衆之中八—九成爲農民，就鐵道之貨物觀之，大半爲農產物或其加工品。由貿易之點觀之，輸出總額之約七成爲特產品。由此等事實考察，我國之農業在國民經濟上實占重大之位置，從而振興農業乃重要之國策。即圖成我國國民經濟主要部分之農家經濟之安定最爲緊要，爲此，政府圖開拓未耕地，改良農法，改良增殖農產物，他面又改善特產輸出等適應現下之農村、社會的、經濟的諸情勢，努力復興農家經濟。

然爲農家百年之計，我國現在農業之實態尙未能確實闡明把握，俟爲產業之基礎的調查機關之臨時產業調查局之調查完成，始攻究樹立其根本的政策。

以下根基既存之資料，概括的敘述我國農業之全貌。

1 自然的諸條件

技術的觀我國農業時最特異之所乃乾燥地農業，即行乾燥農業之事。以下稍就其前提要件氣象其他自然條件而說明之。

A 氣象 氣溫、春秋之雨季短、夏冬之雨季長、寒暑之年較差非常大。月平均氣溫最高爲七月、最低氣溫在一月、極發揮大陸性氣候之特徵、比日本之海洋性氣候大異其趣。冬期因寒冷、地表凍結及一米乃至二米、夏比緯度達相當高溫。雨量甚少、農耕地帶五百乃至八百耗、爲日本之年總量約三分之一。東部內蒙古爲二百耗以下、早已不能農耕。

B 土壤 滿洲之土壤綜合其理化學的性質、則農業的必不能謂之良好、然非大不良。缺乏有機質、並窒素之含有量、磷酸加里之含量相當多。

2 農法及經營

A 發達過程 由來土著滿洲人及蒙古人缺乏對耕種農業之技能、而戰鬪與遊牧乃彼等之職業。

清朝封禁破壞以來、由關裡移來多數農業者漢人、滿洲之農耕地始被開拓。迄最近由彼等移住漢人之手、廣漠原野漸次被開墾。滿洲之農業發達史、亦可謂民族鬪爭之跡。更彼等進入東部內蒙古、漢人農家之勢力次第浸入於內蒙古。

次滿洲國東部國境地方，爲朝鮮民族之發祥故地，由羨慕之而來移住之朝鮮人開拓之地方不少。鴨綠江上流及安奉線沿線滿鐵本線沿線各縣之水田耕作，皆由此等移住朝鮮人之手爲之。

B 農法 滿洲之農業組織之型態，示由遊牧時代迄最進步之輪作有畜農業之各階段。

3 耕地及作物

A 耕地面積 滿洲國內平原、山地殆相半、平原有遼河、松花江二大河灌流，其本支流流域爲肥沃農耕地。遼河流域開墾已久，松花江流域比遼河流域面積更大，既耕地不多，隨之農產物之產額亦不似前者之多。近年遼河流域爲主之南滿開拓在告一段落之狀況，由山東方面之移住民激增，因而以松花江流域爲主體之北滿開拓極爲醒目。

我國之可耕地面積推定爲三千八十七萬七千二百二十陌，恰當總面積之三五·五%餘，其中既耕地面積占一千三百八十萬二千三百七十陌。即既耕地對總面積占一五·九%，對可耕地面積占四四·七%，未耕地對可耕地面積殘餘五五·三%。

B 耕作物之種類 滿洲之栽培作物種類有四〇種餘。大豆、小豆、綠豆、粟、玉蜀黍、小麥、大麥、燕麥、蕎麥稗、水稻、陸稻及爲特用作物之棉花、煙葉、青麻、亞麻荏(蘇子)洋麻、蓖麻、落花

生、甜菜、瓜子兒、向日葵、藥用人參、苜蓿等爲主。且大豆、粟、高粱、玉蜀黍、小麥五種占全農產額之七八成，殊爲重要。

尤以近年之滿洲大豆占世界產額之六成。大豆爲滿洲農產之大宗，在海外廣有販路，滿洲特產之名極高。從而大豆之豐凶、市場之需要如何、對滿洲經濟界有甚大影響，滿洲竟可呼爲大豆之國。

大豆之生產總額內半分依然以現物輸出國外，其內六一%向歐洲，二一%向日本，一四%向中國，四%向其他輸出。在此等最大輸出地之歐洲輸入額中七成內外在德國消費，次丹麥二成，英國一成強之順序。大豆價額在倫敦市場、被德國決定。

C 農作物之分布 此等農作物之分布，從自然的制約而成明確的地理的區劃。然大豆、高粱、粟、玉蜀黍、小麥、棉花等被主要農耕地帶包含，就中大豆之耕作面積由各省別觀之則依濱江省、吉林省、奉天省、龍江省、三江省、安東省、錦州省、閭島省、黑河省之順序。高粱之耕作比率爲奉山線地方、新京地方、奉天以南地方、開原地方、平齊線地方、奉吉線地方、京濱線地方、濱北線、濱洲線、京圖線、安奉線、拉濱線地方之順序。粟在熱河省以外之各省農耕地中殆被全般均分。玉蜀黍之中心地爲濱江省、奉天省、安東省之農耕地帶，大豆反而其中心地偏於南方，小麥主要分布於濱江省、三

江省、龍江省地方，形成北滿之小麥地帶。棉花分布於遼中、海城爲中心之一帶南部地方，在中部地域被以洮南爲中心之諸縣栽培。

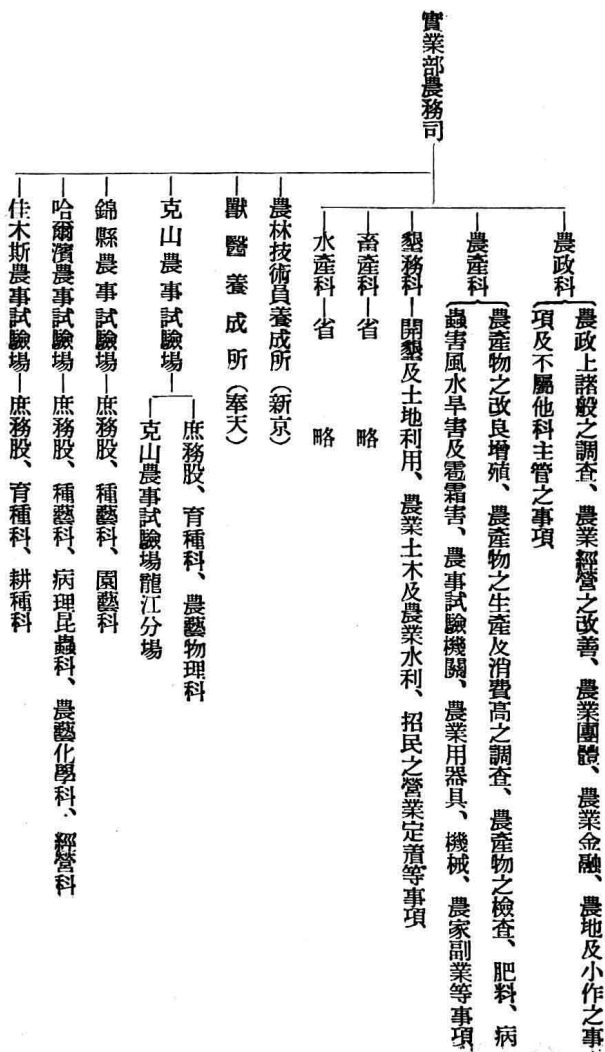
果樹限奉天以南鐵道沿線及關東州。

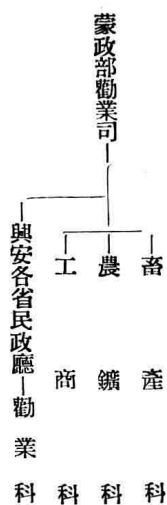
柞蠶繭產地中心爲奉天省遼河以東，其著名之產地乃蓋平、安東、西豐、岫巖、寬甸、鳳城、海城、莊河、海龍、東豐、興京、鐵嶺、昌圖、復州、本溪、懷仁、通河、臨江、輯安等各縣。柞蠶主爲滿洲國人農家之副業而經營，蠶場概爲山腹之柞樹林。至近年柞蠶繭爲滿洲物產中重要者，海外輸出亦有激增之傾向。

二、勸農施設

滿洲國政府促進農業開發之必要上，企圖舊政權時代全不顧及之農業行政機構之新設強化，大同二年十二月國務院各部官制改正，同時改從來之農礦司而成農林司及礦務司，更康德元年八月分農林司而爲農務司及林務司，在農業方面之助長開發上，使農務司專當之。

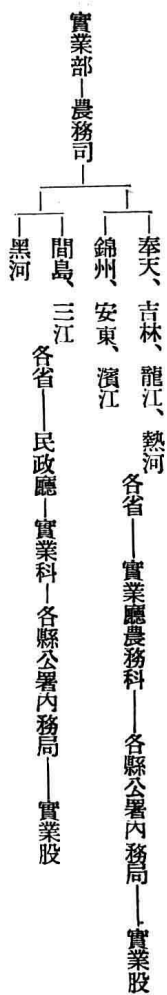
現在中央農業行政機構如次。





地方農業行政組織

地方之農業行政組織竝與中央之所管系統如次



1 農產物之改良增殖

因世界經濟之不況與舊政權時代繼續榨取致極端疲弊之滿洲農家經濟之復興，乃焦眉之急務，政府建對策，首先圖農產物之改良增殖，使轉換向經營之合理化與多角的经营，圖與農家經濟以強韌性。

甲 頒布優良種子

優良小麥種子 大同二年第一次頒布數量二八、一三〇磅、第二次六〇、四〇〇磅、悉頒布於濱北線、齊北線並松花江下流地方之希望由大豆作轉換向小麥之農民。

此等爲因水害、匪害並大豆價格之暴落等陷極度窮狀之農民救濟之一方法、將來爲北滿、小麥之正常的增殖獎勵之一訓練、頒布實施時運搬費、麻袋代、粒選費、頒布諸費由政府負擔之、尙且由一定折扣價格、與農民所持之大豆行現物交換。

改良大豆 以約一萬畝之改良大豆耕作地爲目標、對永吉、九臺、伊通、雙陽、舒蘭、榆樹、扶餘七縣頒布約六〇〇畝之改良大豆。該改良種比從來種在收穫量上示一·五%乃至三%之增加、且爲早熟種。頒布實施時改良大豆與農民所持之從來大豆以同一容量交換、且隨運搬費、頒布諸費、交換大豆處分而生之差額由政府負擔之。

粟（大白種） 粟不謹爲次於高粱之重要食料品、且其稈爲粗飼料、乃農家之重要作物、政府爲使以從來爲優良品種而知名之大白種達改良增殖之目的、康德二年對長春、九臺、德惠、梨樹、昌圖、伊通、西安、西豐、開原其他地方、頒布一九、〇五八畝之大白種。

乙 棉花改良增殖

對北滿之小麥、南滿企圖向棉花之轉作、爲棉花栽培指導獎勵機關、大同二年四月設立滿洲棉花協會、爲生產棉花之處理機關、康德元年四月爲特殊公司即設滿洲棉花股份有限公司、適當指導此等兩機關依其共同活動當棉花改良增殖之任。

滿洲棉花計畫概要

方針 圖棉花改良增殖、俾爲日滿紡績原料自給之一助、充足軍需上之要望、他面使滿洲農家

經濟向上。

目標 以二十年計畫栽培面積三十萬町步繰棉一億五千萬斤爲目標。

實施要領

第一期（自大同二年至康德六年）

獎勵品種 改良陸地棉（關農一號、木浦陸地棉一一三號之四）

獎勵地域 關東州、復、蓋平、營口、海城、北鎮、盤山、義、錦、遼陽、遼中

第二期（康德七年以降）

獎勵品種 第一期中選定之改良陸地棉及改良從來之棉

獎勵地域 前開以外之二十縣

獎勵事業由日滿官民協力圖進展

試驗機關（滿洲國立、關東州、滿鐵）