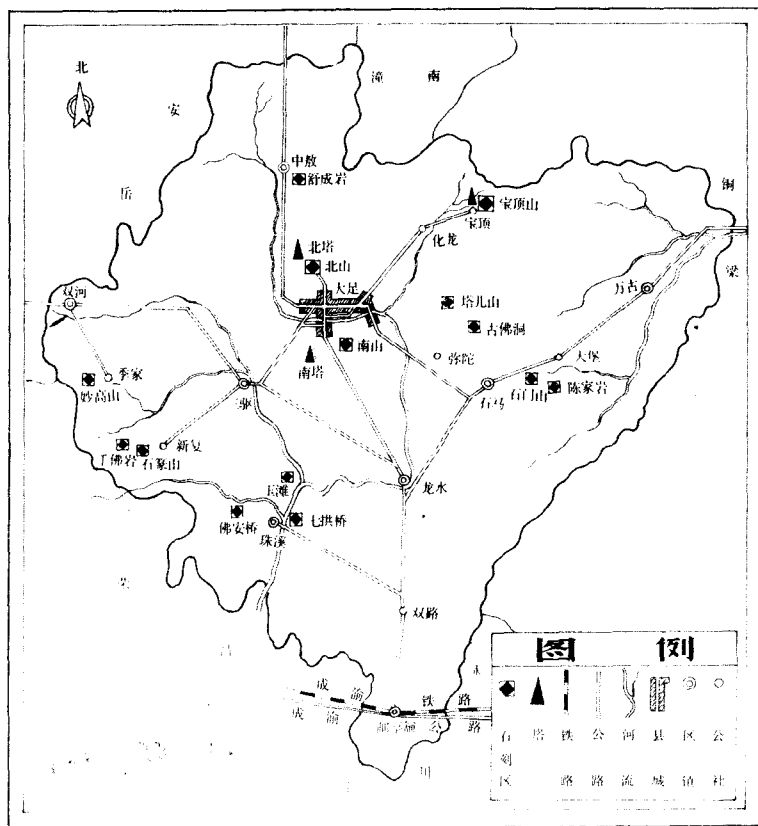


大足石刻



四川省大足县文物保管所编

大足石刻分布图



宝顶毗卢道场菩萨像(封面)

大足石刻

大足石刻是我国晚期石窟艺术的优秀作品。在文化、艺术和宗教史上，都占有重要地位。

大足石刻是以佛教造像为主的宗教艺术，创于晚唐，盛于两宋，距今有一千多年的历史。石刻造像五万多躯，分布于四十多处，已公布为保护单位的有十三处，总称大足石刻。其中以北山、宝顶山摩岩造像最集中，规模最宏大，艺术最精湛，内容最丰富。一九六一年，国务院公布为第一批全国重点文物保护单位。

北山摩岩造像

北山古名龙岗山，距县城两公里。这里是唐末昌州刺史、昌普渝合四州都指挥韦君靖为储粮屯兵而营建的“永昌寨”遗址。韦君靖是北山石刻的首建者。石刻造像开凿于唐景福元年（公元八九二年），经五代至南宋绍兴，历时二百五十多年建成。

北山造像近万躯，以佛湾为中心，分布于山之四陬，计有营盘坡、观音坡、北塔寺、佛耳岩等。

佛湾造像长达里许，形若新月，龛窟密如蜂房，共编为二百九十号。其中有碑碣六通，题记和造像记五十五则，经幢八座，阴刻“文殊师利问病图”一幅，石刻造像二百六十四龛窟，多为观音、地藏和阿弥陀佛，其它还有唐、宋时期的历史人物造像。

碑碣中，有记载北山造像由来、唐末黄巢农民起义和晚唐东川形势等史实的唐碑《韦君靖碑》；有宋刻二十二章之古文本《古文孝经碑》；有元祐七年范祖禹撰文，蔡京书並篆额的《赵懿简公神道碑》。这些碑刻题记，不仅为研究我国古代历史提供了重要资料，而且也是我国传统的书法艺术珍品。

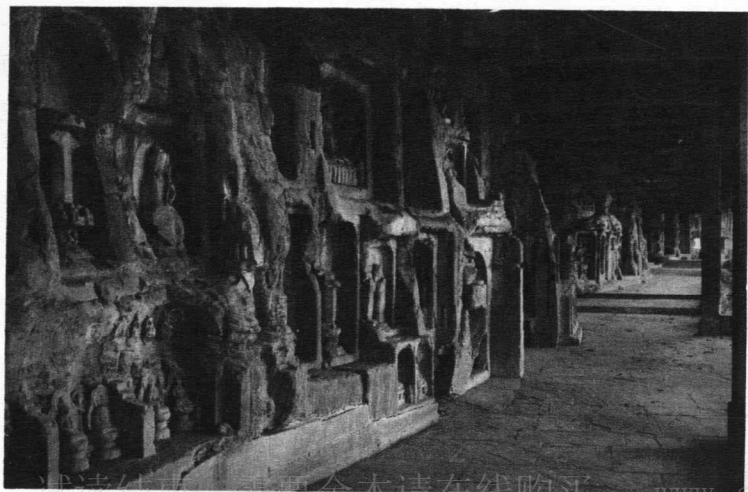
佛湾可分南北两区：南区多为晚唐和五代作品；北区多为两宋时期的作品。漫游佛湾，首先看到的是人物造型端庄丰满，气质浑厚，衣饰简朴，多用轻快流畅的阴刻线条表现衣纹的3、5、9、10号窟，是北山石刻的晚唐代表作。为数不少的五代作品，精巧玲珑，多姿多采，神情潇洒，在衣饰方面，表现出了由简到繁的过渡风格。佛湾中部，是宋代作品集中的地段，也是北山石刻精华所在。它的显著特点是人物个性鲜明。如136号“心神车窟”，全部造像不仅体态端庄优美，比例匀称，衣饰富丽堂皇，更突出的是人物各具性格。如多才善辩的文殊菩萨，高坐于凶猛的青狮背上，显得精力充沛，略带自负神情；具有东方女性健美特征的普贤菩萨，趺坐于温顺的大象背上，表情温柔娴静，而又典雅大方。此外象奴、狮奴、侍者等都刻得栩栩如生。从而表现出令人皈依的艺术感染力，给人以深刻的印象。长期享有“北山石刻之冠”盛名的125号“数珠手观音”（俗称“媚态观音”），及113号“水月观音”，都是古代工匠以其高超的艺术，创作出的具有生活情趣的优秀作品。

佛湾245号“观经变龕”内容很丰富，以人物、衣饰、建筑和景物等都表现了晚唐时期的社会生活面貌。155号“孔雀明王窟”，它继承了早期塔柱式的石窟结构，创造性地把

主像立于窟中央，砢砢般似的支撑着窟顶。177号“地藏变像”则采用了大刀阔斧的表现手法，成为北山风格独具的作品。这些都是宋代佳作。

耸立于佛湾对面山峰上的多宝塔，建于宋绍兴年间，塔高十丈，用砖砌成，造型别致，形如腰鼓。外观塔檐十二层，内作七级，内外镶嵌有精美石刻浮雕百余龕。梯道配置于塔心，从南面卷门拾级而上，可达塔顶。

以精雕细刻闻名于世的北山石刻，每一龕窟的结构布局，都经作者精心设计，使人感到既严整又多变，既华丽又清秀。这些作品之所以有感人的魅力，是古代工匠熟练的技巧与精深的艺术造诣相结合的结果。在北山的龕窟中，尚存有伏元俊、伏世能、伏小六、伏小八等工匠的名字，它们将永远载于人民雕刻艺术的史册。



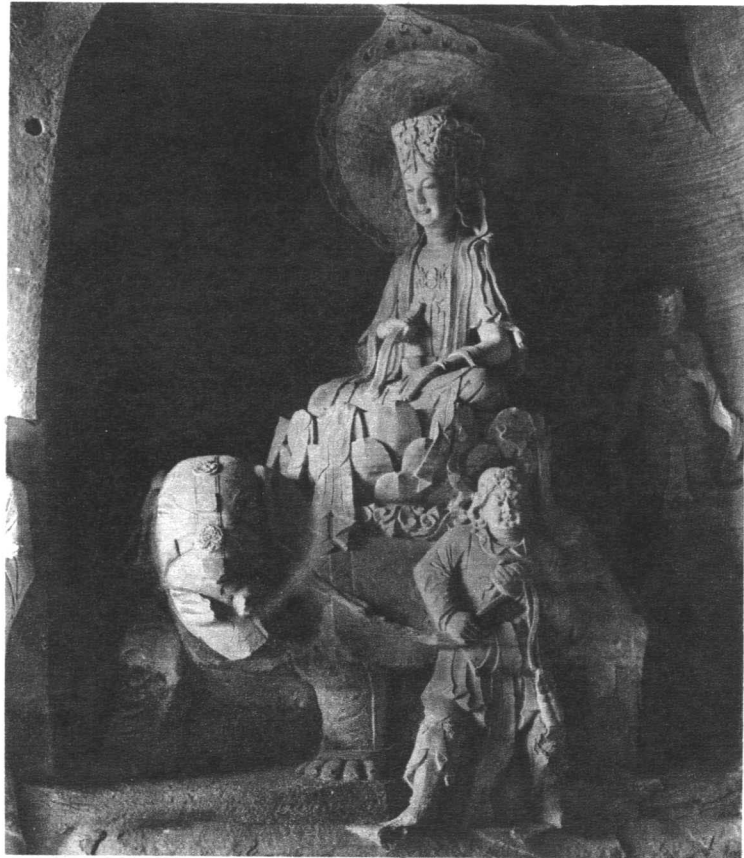
北山佛湾

北山113号水月观音



北山125号数珠手观音





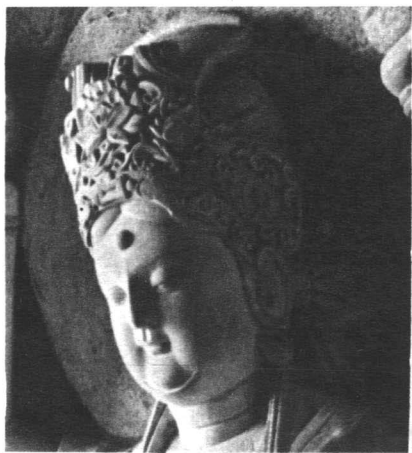
北山136号普贤菩萨像



北山136号普贤头部



北山136号日月观音



北山136号日月观音头部

北山136号玉印观音



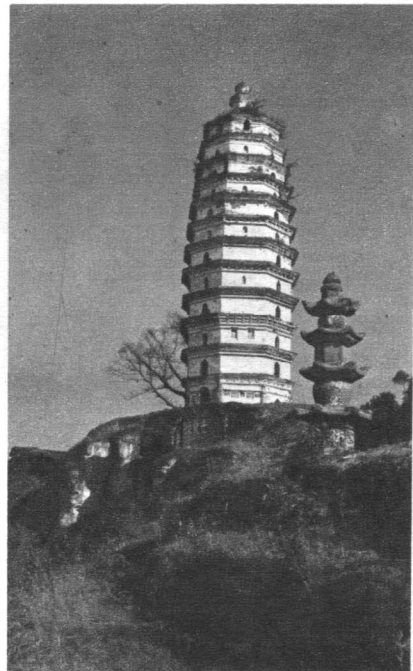
北山136号如意珠观音



北山136号数珠观音

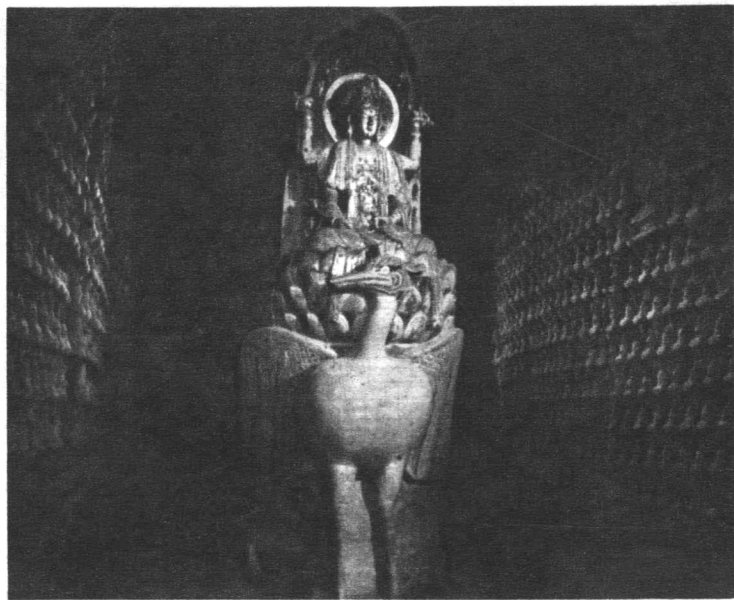


北山117号地藏变相



北山多宝塔

北山155号孔雀明王



宝顶山摩岩造像

宝顶山位于县城东北面十五公里。其摩岩造像是宋代名僧赵智凤主建的。他奉持佛教密宗，号称第六代祖师，从南宋淳熙至淳祐年间，连续七十余年营造起来的一处规模宏大的密宗道场，距今有八百多年的历史。石刻造像一万多躯，以大佛湾、小佛湾为中心，四周五里都有统一安排的造像：东有倒塔、龙头山、殊始山、黄栌坡；南有高观音；西有广大山、松林坡、佛祖岩；北有岩湾、龙潭、对面佛等共计十三处。其中以大佛湾造像规模最大，保存最完好。

大佛湾是一深幽的马蹄形山湾。长约五百米，岩面高约十五至三十米。全部造像均刻在东南北三面的悬崖上或石窟中，共三十一幅大型雕像。另有记载宝顶山造像由来和佛教密宗史实的碑刻七通，宋人太常少卿魏了翁、权尚书兵部侍郎杜孝严等题记十七则，舍利宝塔二座。

大佛湾摩岩造像“凡释典所载无不备列，几乎将一代大教搜罗殆尽”。雕刻技法纯熟洗炼，艺术风格优美健康，人物形象真实动人，喜怒哀乐情趣万千。石刻造像依山势岩形取式，大幅高浮雕巨龕相连，气势磅礴，雄伟壮观。结构布局严谨的十九幅主要经变像故事，前后衔接，相映成趣。造像题材广泛，反映的生活内容深刻，大部分造像已世俗化，具有鲜明的地方色彩，很切合人们的观赏习惯和审美要求，足以欣动人心。

大佛湾全部造像都是经过统筹安排，先雕刻小佛湾为兰图，然后在大佛湾扩大建造的。这是异于其它石窟群的一个

显著特点。这里的主要造像计有：“护法神像”、“六道轮回”、“广大宝楼阁”、“华严三圣像”、“千手观音”、“释迦涅槃圣迹图”、“孔雀明王经变”、“毗卢道场”、“父母恩重经变像”、“云雷音图”、大方便佛报恩经变像”、“观无量寿佛经变像”、“六耗图”、“地狱变像”、“柳本尊行化道场”、“十大明王像”、“园觉洞”、“牧牛道场”等，内容前后连接，雕像无一相同。一幅之中又分刻几组或几十组雕像，连续不断地表述一个或几个不同内容的佛经故事，並配刻有经文、颂词等文字说明，宛如一幅幅图文并茂的古代连环图画。这种表现形式，在石窟艺术群中是绝无仅有的。

大佛湾摩岩造像反映的社会生活内容极为广阔，富有浓郁的生活气息和地方特色。如反映古代农村牧牛生活的组雕“牧牛道场”；表现父母抚育子女成长过程情节连贯，感人肺腑的“父母恩重经变”十一组雕象；“六师外道”中，沉浸在悠扬旋律声中的“吹笛女”；“地狱变”中，富有当地农村劳动妇女健美形象的“养鸡女”；“截膝地狱”中，表现酒后昏乱等组雕，各种人物的形象真实地记载了宋代人民的生活面貌和思想感情。这在以前各代石刻造像群中是很少见的。

构图新奇，想象力丰富，也是大佛湾的一个特点。在构图中，既保持了传统的形式，又给予创造性的发展。如长达三十一米的佛涅槃像，仅刻出上半身，下半身却隐设在岩石里，这种意到笔不到的表现手法，发人深思联想，更显示出主像的神圣和伟大。占崖面近百平方米的“千手观音像”身高不过三米，身后孔雀开屏似地密集着一千另七只手，每只手心里刻一只眼睛，姿态千变万化无一雷同，金碧辉煌光彩

夺目。这应是石刻造像艺术中的特殊创造。

科学地把力学、采光、透视学等用于摩岩造像，利用岩形、水源等自然条件因材施教，显示了古代工匠巧夺天工的技艺。如高达七米的“华严三圣像”，菩萨手托数百斤重的石塔，历千年而不坠，是因为巧妙地配刻了接地袈裟的缘故。为了使五点五米宽、三十一米长的佛涅槃像顶上的岩檐不致崩塌，古代匠师在佛像前刻一香炉，炉中香烟袅袅上升直达岩顶，并在烟云中雕刻九个仙女，这样既符合佛经故事情节，又起了支撑岩檐的作用。巨大的“园觉洞”是宝顶石刻艺术之冠。科学地在洞口上方凿一天窗采光，增强了艺术效果。大佛湾摩岩造像，多刻在高于视平线的悬崖上，把雕像都处理成向前倾斜，成功地避免了视觉上的误差。“观经变”在石刻造像群中是一幅巨大的、精工富丽的净土变像。雕像有三十多组，摆布得错落有致，层次分明，貌似一深邃宽广的庭园，很富有透视学原理。匠心独具地在东北角岩石的天然出水口刻一“九龙浴太子”，把水引入龙嘴喷浴太子像，既生动自然，又增添了生活意趣。这些形式与内容的统一，科学与艺术结合的优秀作品，无不饱含着古代工匠的聪明才智。

大足石刻是在我国北方石窟造像走向衰落之际而崛起的摩岩造像群，它把我国石刻艺术推向一个新的阶段，至今仍是研究古代历史、繁荣社会主义文化艺术作为借鉴和参考的艺术宝藏。

绚丽多彩的大足石刻，在历代反动统治之下，却在风雨剥蚀中度过了一千多年。新中国成立以后，党和政府十分重视这些艺术珍品，一九五二年就成立了专门保护机构，不断

地进行了维修保养，使古老的石刻艺术焕发了美妙的青春。



宝顶万岁楼



宝顶华严三圣像



宝顶千手观音



宝顶父母恩重经变
(推干就湿)



宝顶地狱变（养鸡女）

